

# Obsah

<b>Jak vyměnit hlavní kabel (COREOne/+)</b> .....	3
Krok 1 - Úvod .....	5
Krok 2 - Nářadí potřebné pro tento návod .....	6
Krok 3 - Moving the Z-axis .....	7
Krok 4 - Vysunutí filamentu .....	8
Krok 5 - Příprava tiskárny .....	9
Krok 6 - Top Cover Removal .....	10
Krok 7 - Removing the door .....	11
Krok 8 - Accessing the LoveBoard .....	12
Krok 9 - Disconnecting the hotend .....	12
Krok 10 - Disconnecting the fan cables .....	13
Krok 11 - Odstranění tiskového ventilátoru .....	14
Krok 12 - Odstranění zadního krytu .....	14
Krok 13 - Odpojení hlavního kabelu .....	15
Krok 14 - Releasing the main cable .....	16
Krok 15 - Přístup k elektronice .....	17
Krok 16 - Accessing the buddy board .....	18
Krok 17 - Odpojení hlavního kabelu .....	19
Krok 18 - Zasunutí hlavního kabelu dovnitř .....	20
Krok 19 - Odstranění dílu Main-cable-clip .....	21
Krok 20 - Main cable: parts preparation .....	21
Krok 21 - Uchycení hlavního kabelu .....	22
Krok 22 - Plugging in the main cable .....	22
Krok 23 - Attaching the rear cover .....	23
Krok 24 - Montáž tiskového ventilátoru .....	24
Krok 25 - Zapojení kabelů Nextruderu .....	25
Krok 26 - Zakrytí desky LoveBoard .....	26
Krok 27 - Leading the main cable .....	27
Krok 28 - Zapojení hlavního kabelu .....	28
Krok 29 - Zakrytí desky xBuddy .....	29
Krok 30 - Zakrytí kabelů .....	30
Krok 31 - Attaching the cable ties I. ....	30
Krok 32 - Attaching the cable ties II. ....	31

Krok 33 - Attaching the main cable clip .....	32
Krok 34 - ZAPNUTÍ tiskárny .....	33
Krok 35 - Závěrečná kontrola .....	33

# Jak vyměnit hlavní kabel (COREOne/+)



[help.prusa3d.com/g1075163](https://help.prusa3d.com/g1075163)

**Naskenujte QR kód  
pro nejnovější verzi  
kapitoly.**

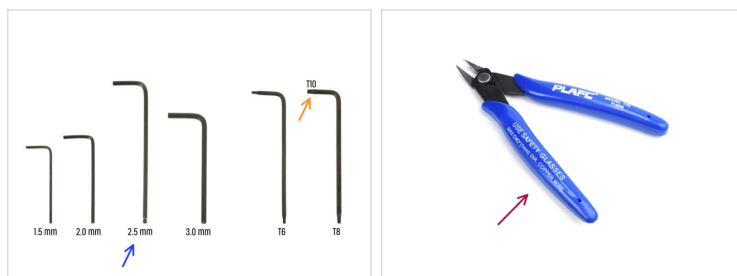


## KROK 1 Úvod



- Tento návod vás provede **výměnou hlavního kabelu** na tiskárně **Prusa Core One/Core One+**.
- Všechny potřebné díly jsou dostupné na našem e-shopu [prusa3d.com](https://prusa3d.com).
- 📌 Pro přístup do sekce náhradních dílů musíte být přihlášení.
- ⓘ Upozorňujeme, že existují dvě verze hlavního kabelu. Vodiče mohou být také černé a bílé. Postup výměny je u obou verzí stejný.

## KROK 2 Nářadí potřebné pro tento návod



● **Pro tento návod si prosím připravte následující nářadí:**

- 2,5mm inbusový klíč
- T10 klíč / šroubovák
- Flush cutters - optional tool, recommended for easier cutting of zip ties. It can be purchased from our eshop [prusa3d.com](http://prusa3d.com).

## KROK 3 Moving the Z-axis



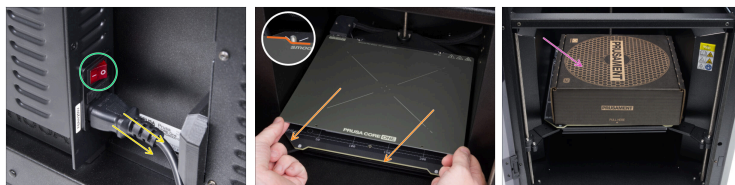
- i** Before you begin, move the heatbed to an accessible position.
- !** Během tohoto kroku **nechte dvířka tiskárny zavřená a nesahejte dovnitř.**
- V menu tiskárny přejděte do **Ovládání -> Auto Home**.
- After Auto Home, move the heatbed down via **Control -> Move Axis -> Move Z** until the highlighted screws and the underside of the heatbed are accessible (minimum 200 mm).
- i** Tím je zajištěno, že obě oblasti budou během postupu snadno přístupné, protože s nimi bude třeba později v návodu pracovat.


## KROK 4 Vysunutí filamentu








- **Make sure no filament is loaded in the printer.**
- To unload the filament, go to the main menu, select **Filament**, and click on **Unload filament**.
- Vyjměte z tiskárny filament.
- **Odstraňte z tiskárny cívku filamentu.**

## KROK 5 Příprava tiskárny



 **Než začnete, ujistěte se, že byla tiskárna zchlazena.**

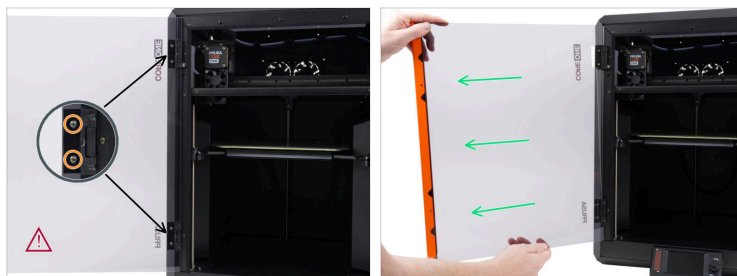
-  Vypněte tiskárnu pomocí vypínač na zadní straně.
-  Odpojte tiskárnu od síťového napájení.
-  Odstraňte ocelový tiskový plát.
-  Položte na vyhřívanou podložku prázdnou kartonovou krabici (můžete použít krabici od Prusamentu), aby nedošlo k jejímu poškození.
-  **Vyjměte USB disk**, abyste předešli jeho poškození při manipulaci s tiskárnou.

## KROK 6 Top Cover Removal



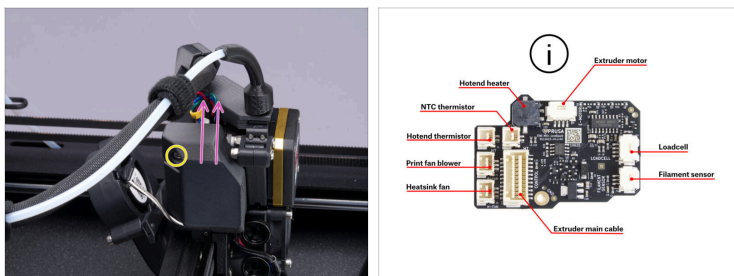
- 🟠 Otevřete tiskárnu. Zevnitř sáhněte po nylonovém nýtu na pravé přední straně horního krytu. Zatlačte na něj a odemkněte jej.
- 🟡 Vyjměte nýt z vnější strany.
- 🟢 Stejným postupem odstraňte zbývající nylonové nýty z horního krytu.
- 🟣 Odstraňte horní kryt.

## KROK 7 Removing the door



- i** Důrazně doporučujeme demontovat dvířka. Usnadní to manipulaci a otáčení tiskárny a bude to mnohem bezpečnější.
- 🔸** Using the T10 key, remove two M3x5rT screws securing the door panel in both hinges.
- ⚠️** Při povolování šroubů je nutné **držet panel dvířek pevně**, aby nedošlo k jeho pádu.
- 📌** Start removing the screws from the lowest.
- 🟢** Opatrně vysuňte panel dvířek z pantů.
- ⬛** Umístěte panel dveří a čtyři šrouby na čisté a bezpečné místo, aby nedošlo k jejich poškození.

## KROK 8 Accessing the LoveBoard



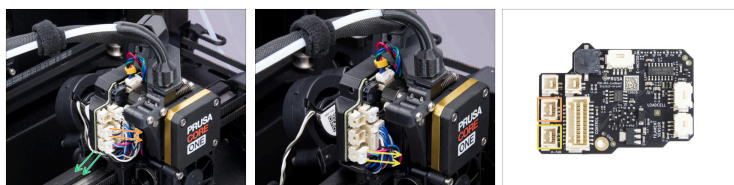
- Using the 2.5mm Allen key, remove the M3x10 screw on the Printhead-cover-left.
- Odstraňte díl Printhead-cover-left.
- ⓘ Poznamenejte si schéma desky LoveBoard pro budoucí použití.


## KROK 9 Disconnecting the hotend






- ⚠ **It is necessary to press the safety latch before disconnecting the cables.** Otherwise, you risk damaging the connector.
- Odpojte kabel topení hotendu.
- Odpojte kabel termistoru hotendu.

## KROK 10 Disconnecting the fan cables



 **Press the safety latch before disconnecting the cables. Otherwise, you risk damaging the connector.**

-  Stiskněte bezpečnostní západku a odpojte kabel tiskového ventilátoru.
-  Vytáhněte kabel ze spodní lišty a nechte ho viset po boku.
-  Stiskněte bezpečnostní západku a odpojte ventilátor chladiče.

## KROK 11 Odstranění tiskového ventilátoru



- Na druhé straně Nextruderu odšroubujte pomocí 2,5mm inbusového dva šrouby M3x6.
- Remove the Printhead-cover-right.
- Use the 2.5mm Allen key to remove the M3x20 screw holding the print fan.
- Odstraňte tiskový ventilátor.

## KROK 12 Odstranění zadního krytu



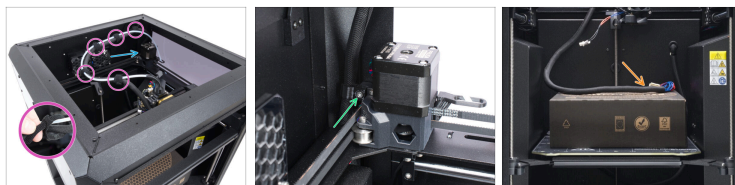
- Pomocí 2,5mm inbusového klíče odšroubujte dva šrouby M3x10, které drží zadní kryt tiskové hlavy.
- Remove the Printhead-cover-rear.
- Dislodge the main cable from the channel on top of the Nextrunder.

## KROK 13 Odpojení hlavního kabelu



- ◆ Stiskněte bezpečnostní západku a odpojte hlavní kabel.
- ⓘ Odpojení kabelu NTC termistoru je volitelné. Provedte to pouze v případě, že kabel překáží.
- ◆ Hlavní kabel vedte pod deskou LoveBoard podél hřebenu.
- ◆ Leave the main cable hanging for now.

## KROK 14 Releasing the main cable



- ◆ Release the five cable straps.
- ◆ Focus on the area behind the Y-axis motor on the right side of the printer.
- ◆ Using a 2.5 mm Allen key, remove the M3x10 screw securing the Main-cable-clip.
- ⓘ Nechte svorku Main-cable-clip připevněnou k hlavnímu kabelu. Odšroubujte pouze šroub, aby nedošlo k poškrábání vnitřku tiskárny.
- ◆ Položte hlavní kabel na kartonovou krabici na vyhřívané podložce.

## KROK 15 Přístup k elektronice



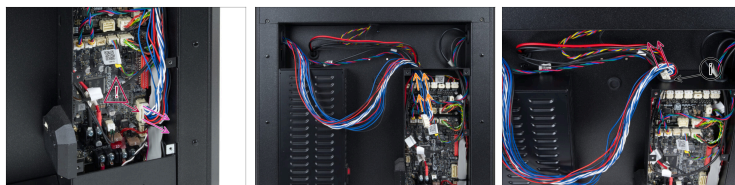
- ✦ Inside, on the back panel of the printer, remove two M3x4rT screws using the T10 Key.
- ✦ Na zadní straně tiskárny posuňte prostřední kryt směrem dolů.
- ✦ Make sure that all four pegs are removed from the back panel.
- ✦ Carefully tilt the cover and remove it from the printer.







## KROK 16 Accessing the buddy board



- ◆ Use flush cutters to remove all zipties that secure the cables. **Be very careful not to cut any cables.**
- ◆ Using the T10 Key, remove all six M3x4rT screws securing the xBuddy box cover.
- ◆ Pull the xBuddy box cover towards you and remove it from the printer.
- ◆ Use flush cutters to remove three zipties that secure the cables inside the Buddy board case. **Be very careful not to cut any cables.**

## KROK 17 Odpojení hlavního kabelu



-  **Konektor kabelu je vybaven bezpečnostní západkou. Před odpojením kabelu je nutné **stisknout západku**.**
-  Stiskněte bezpečnostní západku a odpojte hlavní kabel od desky xBuddy.
-  Hlavní kabel vyvedte z krabičky xBuddy otvorem v horní části.
-  The Nextruder main cable may pass through either the right or left opening, depending on when the printer was assembled.
-  Hlavní kabel otočte na bok a vytáhněte jej otvorem.
-  You can temporarily remove the plastic grommet to create more space for the cable to pass through. Be careful not to damage the cable connector.

## KROK 18 Zasunutí hlavního kabelu dovnitř



- 🟠 Vedte hlavní kabel horním oválným otvorem do tiskárny. Zevnitř tiskárny za kabel jemně zatáhněte.
- 🟢 Turn the main cable connector sideways and carefully push it through the opening.
- 🟡 On the inside, push the main cable connector through the opening between the CoreXY assembly and the printer.
- 📄 ⓘ It is a tight fit; be patient and careful. Push the connector from the bottom to help it get through.
- ⬛ Once the main cable is free, remove it from the printer.

## KROK 19 Odstranění dílu Main-cable-clip



- Velmi opatrně otevřete Main-cable-clip. Plast je pružný, ale mohl by se zlomit.
- Sejměte svorku hlavního kabelu a odložte ji stranou. Budeme ji potřebovat později.

## KROK 20 Main cable: parts preparation



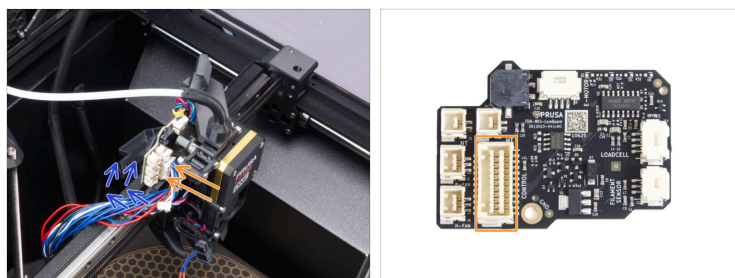
- Pro následující kroky si připravte:
  - Nový hlavní kabel

## KROK 21 Uchycení hlavního kabelu



- Všimněte si, že na jednom konci je kabelový rukáv blíže ke konektoru. V dalším kroku použijte právě tento konec.
- Otočte konektor hlavního kabelu na stranu a opatrně jej zasuňte do otvoru na zadní straně tiskárny.
- Uvnitř protáhněte hlavní kabel otvorem za sestavou CoreXY v pravém zadním rohu.

## KROK 22 Plugging in the main cable



- Plug the main cable into the LoveBoard. Ensure that the safety latch clicks in place.
- Protáhněte hlavní kabel hřebenem pod deskou LoveBoard.

## KROK 23 Attaching the rear cover



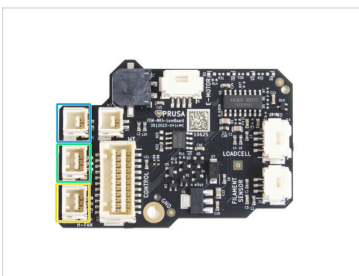
- ◆ Provedte hlavní kabel kabelovým kanálem nad deskou LoveBoard.
- ⓘ Mírně kabelovou objímku otočte, aby se vešla do kabelového kanálu.
- ◆ Konec textilního rukávu musí být zarovnan s okrajem plastového dílu.
- ◆ Přichyťte díl Printhead-cover-rear.
- ⚠ **Ensure that no cables get pinched or damaged when attaching the Printhead-cover-rear.**
- ◆ Upevněte díl Printhead-cover-rear pomocí dvou šroubů M3x10.

## KROK 24 Montáž tiskového ventilátoru



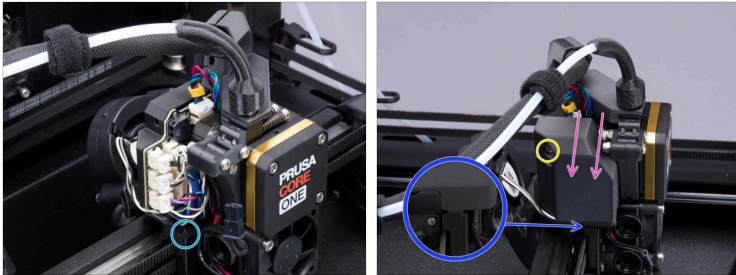
- 🟠 Mount the print fan onto the Fan-shroud.
- 🟡 Zajistěte ventilátor tiskárny pomocí šroubu M3x20.
- 🟣 Loop the cable tie around the PTFE tube and main cable as shown in the photo.
- ⬛ Utáhněte stahovací pásku co nejvíce je to možné.
- 🟢 Attach the Printhead-cover-right.
- 🟢 Upevněte Printhead-cover-right pomocí dvou šroubů M3x6.

## KROK 25 Zapojení kabelů Nextruderu



- Zapojte kabel termistor hotendu.
- Connect the print fan cable.
- Connect the hotend fan cable.
- ⚠ Ujistěte se, že bezpečnostní západka na každém konektoru zapadla na místo.
- Push the print fan cable into the channel in the plastic cover.

## KROK 26 Zakrytí desky LoveBoard



- Všimněte si otvoru na spodní straně Nextruderu.
- Zasuňte výstupek na spodní straně dílu Printhead-cover-left do drážky na spodní straně Nextruderu.
- Attach the Printhead-cover-left.
- Secure the Printhead-cover-left with one M3x10 screw.

## KROK 27 Leading the main cable



- ◆ You can lead the new main cable through either the right or left opening in the xBuddy case. We will leave this to your preference.
- ◆ Turn the main cable connector sideways to insert it through the opening.
- ⓘ Gumovou průchodku můžete dočasně sejmout, abyste vytvořili více prostoru pro průchod kabelu. Dávejte pozor, abyste nepoškodili konektor kabelu.
- ◆ Jakmile je konektor hlavního kabelu prostrčený, zatáhněte za něj až na doraz směrem ke konektoru na desce xBuddy.


## KROK 28 Zapojení hlavního kabelu



- ◆ Connect the main cable to the xBuddy board
- ⚠ Ensure that the safety latch clicks in place to secure the main cable connector to the xBuddy board.
- ◆ Secure the cables with three zip ties. Carefully cut the excess; **avoid cutting the cables.**

## KROK 29 Zakrytí desky xBuddy



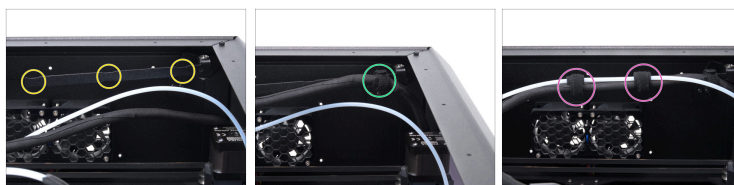
- ◆ Krabičku xBuddy opatrně zakryjte tak, že nejprve zasunete ohnutou část krytu do krabičky.
  - ◆ Vyhňte se skřípnutí kabelů a ujistěte se, že kryt je zasunut kolmo k desce xBuddyboard.
  - ◆ Zajistěte kryt skříňky xBuddy pomocí šesti šroubů M3x4rT.
  - ◆ Omotejte svazek kabelů nahoře dvěma stahovacími páskami, aby byly kabely upravené a zajištěné.
-  Carefully cut the excess; avoid cutting the cables.

## KROK 30 Zakrytí kabelů



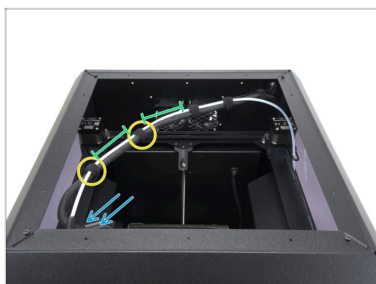
- ◆ Zarovnejte zadní kovový kryt tak, aby kabely mohly procházet skrz platformu.
- ◆ Push the rear cable cover toward the printer, then move it upward.
- ◆ Ujistěte se, že kryt kabelů zapadne do čtyř otvorů v zadním krytu tiskárny.
- ◆ From the inside of the printer, secure the rear cover in place using two M3x4rT screws from inside the printer.

## KROK 31 Attaching the cable ties I.



- ◆ Note the three ridges on the swing arm in the top rear right corner.
- ◆ Tightly wrap the cable tie around the furthest ridge. **Do not include the PTFE tube.**
- ◆ Přidejte další dvě stahovací pásky a nezapomeňte **zahrnout PTFE trubičku**, jak je znázorněno na obrázcích.

## KROK 32 Attaching the cable ties II.



- Posuňte Nextruder úplně do levého předního rohu, aby hlavní kabel dosáhl do všech částí tiskové plochy.
- Omotejte dvě zbývající stahovací pásky kolem PTFE trubičky a hlavního kabelu a utáhněte je.
- Mezi posledními dvěma kabelovými páskami nechte mezeru 10 cm.

## KROK 33 Attaching the main cable clip



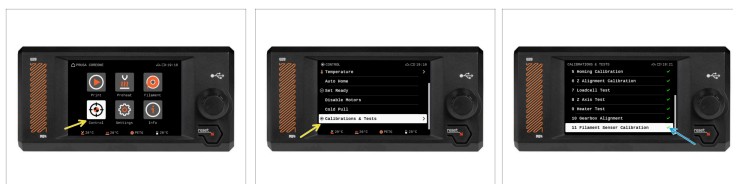
- i** Doporučujeme připevnit kabelovou svorku až poté, co bude nový hlavní kabel připojen na obou stranách.
- 🛑** Opatrně otevřete svorku hlavního kabelu. **Dávejte pozor, abyste díl nepřelomili na dvě části.**
- 🟡** Vložte hlavní kabel do svorky Main-cable-clip.
- 🟡** Ujistěte se o správné orientaci dílu Main-cable-clip. Strana se širším otvorem musí směřovat ven, aby bylo možné vložit šroub.
- 🟢** Upevněte svorku Main-cable-clip pomocí šroubu M3x10.

## KROK 34 ZAPNUTÍ tiskárny



- Sejměte kryt, který chrání vyhřívanou podložku.
- Umístěte tiskový plát na vyhřívanou podložku. Zarovnejte zadní výřez s aretačními kolíky na zadní straně vyhřívané podložky.
- Připojte napájecí kabel a zapojte tiskárnu do zásuvky.
- Zapněte tiskárnu (symbol „I“).

## KROK 35 Závěrečná kontrola



- We recommend testing the printer to make sure that the main cable was replaced successfully.
- V hlavním menu vyberte **Ovládání** -> **Kalibrace a testy** a spusťte selftest.
- Postupujte podle pokynů na obrazovce, dokud všechny testy neprojdou se zelenou fajfkou.
- Gratulujeme, úspěšně jste vyměnili hlavní kabel.



---

---

---

---

---

---

---

---

---

---



---

---

---

---

---

---

---

---

---

---



---

---

---

---

---

---

---

---

---

---

