

# Spis treści

<b>Jak rozmontować CW1 .....</b>	<b>3</b>
Krok 1 - Wprowadzenie .....	4
Krok 2 - Narzędzia niezbędne w tym rozdziale .....	5
Krok 3 - Demontaż pokrywy .....	5
Krok 4 - Demontaż górnej obudowy .....	6
Krok 5 - Demontaż tylnej obudowy .....	7
Krok 6 - Demontaż górnej obudowy .....	8
Krok 7 - Demontaż górnej obudowy .....	9
Krok 8 - Złącza płyty głównej CW1 .....	10
Krok 9 - Złącza płyty głównej CW1 .....	11
Krok 10 - Sprawdzenie przewodów LCD .....	11
Krok 11 - Montaż górnej obudowy .....	12
Krok 12 - Montaż tylnej obudowy .....	12
Krok 13 - Montaż tylnej obudowy .....	13
Krok 14 - Montaż przedniej pokrywy .....	13
Krok 15 - Przykręcenie górnej obudowy .....	14
Krok 16 - Montaż pokrywy .....	14
Krok 17 - Gotowe! .....	15

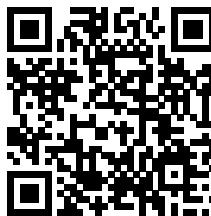


# Jak rozmontować CW1



[help.prusa3d.com/g134450](https://help.prusa3d.com/g134450)

Zeskanuj kod QR,  
aby przejść do  
najnowszej wersji  
tego rozdziału.



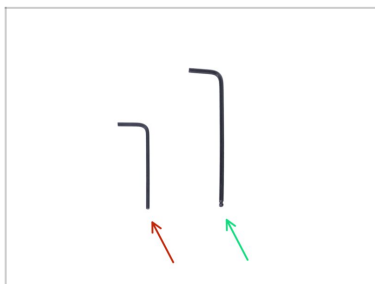
## KROK 1 Wprowadzenie



- Ten przewodnik poprowadzi Cię przez proces **demontażu CW1** wraz z **kontrolą okablowania**.

**⚠ OSTRZEŻENIE:** To urządzenie emituje światło ultrafioletowe, które może uszkodzić wzrok i/lub skórę. Nie włączaj urządzenia do czasu, aż będzie w całości zmontowane, ze wszystkimi pokrywami zamocowanymi na swoich miejscach!!!


## KROK 2 Narzędzia niezbędne w tym rozdziale



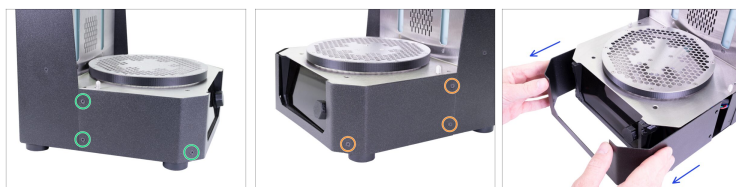
- Do kolejnych etapów przygotuj:
- Klucz imbusowy 2 mm
- Klucz imbusowy 2,5 mm

## KROK 3 Demontaż pokrywy



- Otwórz pokrywę w całości.
  - Wyciągnij pojemnik na IPA z CW1.
  - Poluzuj cztery śruby na obydwóch zawiasach.
  - Ostrożnie zdejmij pokrywę z zawiasami.
-  **Zachowaj ostrożność podczas posługiwania się pokrywą - łatwo ulega zarysowaniu.**

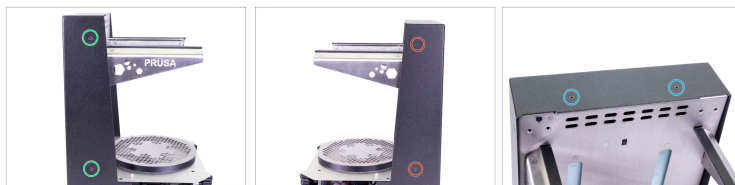
## KROK 4 Demontaż górnej obudowy









**⚠ Zachowaj ostrożność przy tych śrubach. Zalecamy użycie klucza imbusowego z płaską końcówką, aby nie uszkodzić łbów śrub.**

- Obróć CW1 lewą stroną do siebie.
- Znajdź, odkręć i wyciągnij te trzy śruby.
- Przejdź do przeciwnej strony CW1 (obróć ją o 180°) i tu również wykręć trzy śruby.
- Zdejmij przednią pokrywę CW1.

## KROK 5 Demontaż tylnej obudowy



 **Zachowaj ostrożność przy tych śrubach.** Zalecamy użycie klucza imbusowego z płaską końcówką, aby nie uszkodzić łbów śrub.

-  Obróć CW1 lewą stroną do siebie.
-  Odkręć i wyciągnij dwie śruby z tej strony.
-  Obróć CW1 prawą stroną do siebie.
-  Odkręć i wyciągnij dwie śruby z tej strony.
-  Odkręć i wyciągnij dwie śruby w górnej części tylnej obudowy.

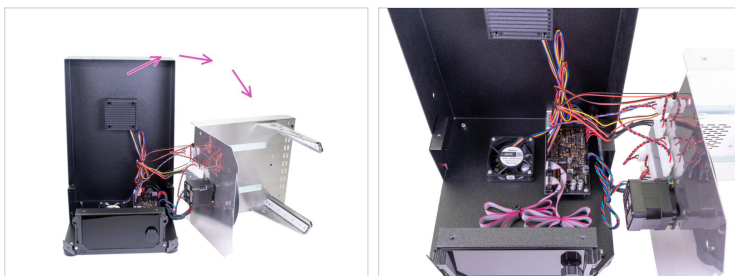
## KROK 6 Demontaż górnej obudowy



**⚠ Zachowaj szczególną ostrożność!!!** Stalowe części urządzenia mają bardzo ostre krawędzie. **Uważaj, aby się nie zranić!**

- 🔵** Odkręć i wyciągnij cztery śruby mocujące górną obudowę.
- 🟢** Złap za obydwie wsporniki pojemnika na IPA, ostrożnie naciśnij je w dół i pociągnij do siebie. Pokrywa z blachy ugnie się odrobinę.
- 🟣** Jak tylko stalowa płyta ze wspornikami wyskoczy z obudowy, jedną ręką trzymaj jeden ze wsporników a drugą chwyć za krawędź płyty w pobliżu platformy obrotowej. Następnie ostrożnie wyciągnij części ku sobie. **Zachowaj ostrożność, ponieważ są tu podłączone przewody!!!**

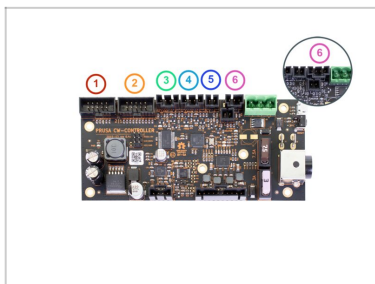
## KROK 7 Demontaż górnej obudowy



**⚠ Zachowaj szczególną ostrożność!!!** Stalowe części urządzenia mają bardzo ostre krawędzie. **Uważaj, aby się nie zranić!**

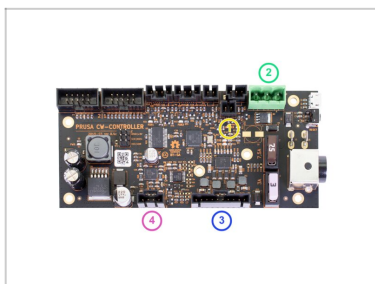
- Ostrożnie zdejmij stalową płytę z platformą obrotową i wspornikami z CW1, następnie połóż ją obok. **Nie ciągnij za przewody!!!**

## KROK 8 Złącza płyty głównej CW1



- Upewnij się, że złącza przewodów są prawidłowo podłączone:
  - 1. Przewód LCD (z dwoma paskami)
  - 2. Przewód LCD (z jednym paskiem)
  - 3. Dolny wentylator
  - 4. Wentylator filtra
  - 5. Czujnik otwarcia pokrywy - wyłącznik
  - 6. Czujnik Prusa IR (*niektóre starsze wersje miały złącze 4-pinowe - spójrz na powiększenie*)
- ⓘ Dalszy ciąg listy w kolejnym kroku instrukcji...

## KROK 9 Złącza płyty głównej CW1



- 1. Termistor
- 2. Grzałka
- 3. Przewód zasilający LED
- 4. Silnik CW1

## KROK 10 Sprawdzenie przewodów LCD



- Upewnij się, że złącza przewodów są dobrze dociśnięte do gniazd w płytce ekranu LCD.
  - **Nieprawidłowe podłączenie:** pomiędzy złączem a gniazdem na płytce LCD jest szpara. Złącze nie jest dociśnięte do końca.
  - **Prawidłowe podłączenie:** złącze jest dociśnięte do końca.
- Sprawdź podłączenie przewodów do płytki LCD:
  - Lewe gniazdo - przewód LCD z jednym paskiem
  - Prawe gniazdo - przewód LCD z dwoma paskami

## KROK 11 Montaż górnej obudowy



**⚠ Zachowaj szczególną ostrożność!!!** Stalowe części urządzenia mają bardzo ostre krawędzie. **Uważaj, aby się nie zranić!**

- 🟢 Umieść pokrywę z powrotem na miejscu.
- 🟡 Naciśnij ostrożnie na krawędzie, aby płyta wskoczyła pod obudowę.

**⚠ Upewnij się, że żaden z przewodów nie zostanie ściśnięty między częściami oraz że przewody nie kolidują z wentylatorem.**

## KROK 12 Montaż tylnej obudowy



- 🟡 Zrównaj otwory w górnej części tylnej obudowy z otworami w pokrywie ze stali nierdzewnej.
- 🟢 Wsuń dwie śruby M3x5b z łbem stożkowym w otwory i dokręć je.

## KROK 13 Montaż tylnej obudowy



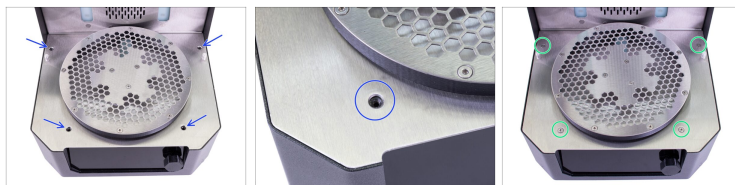
- Obróć CW1 lewą stroną do siebie.
- Przykręć tylną obudowę dwoma śrubami M3x5b z łbem stożkowym.
- Obróć CW1 prawą stroną do siebie.
- Przykręć tylną obudowę dwoma śrubami M3x5b z łbem stożkowym.

## KROK 14 Montaż przedniej pokrywy



- Ostrożnie nałóż przednią pokrywę na CW1.
- Obróć CW1 lewą stroną do siebie.
- Przykręć obudowę trzema śrubami M3x5b z łbem stożkowym.
- Obróć CW1 prawą stroną do siebie.
- Przykręć obudowę trzema śrubami M3x5b z łbem stożkowym.

## KROK 15 Przykręcenie górnej obudowy



- ❖ Zrównaj ze sobą wszystkie cztery otwory w obydwóch częściach.
- ❖ Przykręć górną obudowę czterema śrubami M4x8b z łbem stożkowym.

## KROK 16 Montaż pokrywy



- ❖ Zamontuj pokrywę z zawiasami z powrotem na CW1 i dokręć śruby lekko.
- ❖ Ustaw śruby w otworach podłużnych w tej samej pozycji dla obydwóch zawiasów, następnie dokręć śruby.
- ❖ Zamknij przednią pokrywę i sprawdź z obydwóch stron, czy przylega prawidłowo do tylnej obudowy na całej długości. Jeśli to konieczne, popraw ustawienie zawiasów.

## KROK 17 Gotowe!



- ◆ **Dobra robota. Gotowe!**
- ◆ Teraz spróbuj umyć i utwardzić jakiś wydruk ;)



---

---

---

---

---

---

---

---

---

---



---

---

---

---

---

---

---

---

---

---

