

Table des matières

Comment remplacer une thermistance du plateau chauffant

(MK3S+/MK3S/MK2.5S/MK2S)	3
Étape 1 - Obtention de l'ensemble de remplacement	5
Étape 2 - Outils nécessaires pour ce guide	6
Étape 3 - Préparation de l'imprimante	7
Étape 4 - Déconnexion du plateau chauffant des MK3S+/MK3S/MK3	8
Étape 5 - Déconnexion du plateau chauffant des MK2.5S/MK2.5/MK2S	9
Étape 6 - Retrait du plateau chauffant des MK3S+/MK3S/MK3	10
Étape 7 - Retrait du plateau chauffant des MK2.5S/MK2.5/MK2S	11
Étape 8 - Retrait du capot et de la gaine	12
Étape 9 - Préparation de l'ensemble de remplacement	13
Étape 10 - Préparation du plateau chauffant et de la thermistance	14
Étape 11 - Fixation de la thermistance	15
Étape 12 - Fixation de la thermistance	16
Étape 13 - Ré-assemblage du plateau chauffant	17
Étape 14 - Connexion du plateau chauffant des MK3S/MK3	18
Étape 15 - Connexion du plateau chauffant des MK2.5S/MK2.5/MK2S	19
Étape 16 - Vérification finale	20

Comment remplacer une thermistance du plateau chauffant (MK3S+/MK3S/MK2.5S/MK2S)



help.prusa3d.com/g19278

**Scannez le QR code
pour afficher la
dernière version de
ce chapitre.**



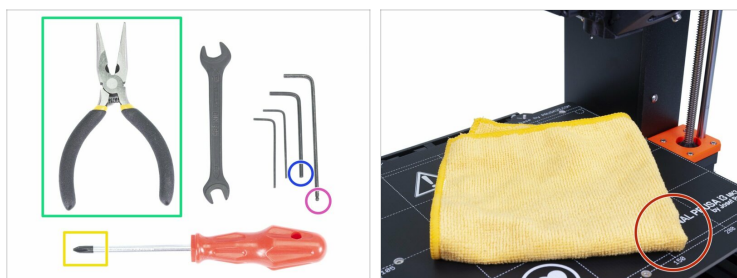
ÉTAPE 1 Obtention de l'ensemble de remplacement



- ⚠ Ce guide vous accompagnera tout au long du processus de démontage du plateau chauffant, de **remplacement de la thermistance cassée** et de remontage de l'ensemble.
- ⓘ Les instructions sont principalement montrées sur l'Original Prusa i3 MK3S et, si nécessaire, d'autres imprimantes sont également ajoutées. En général, toutes les imprimantes Original Prusa partagent des conceptions et des procédures de maintenance similaires.
- ◆ Si vous avez endommagé la thermistance vous-même, vous pouvez acheter l'ensemble sur notre boutique en ligne.
- ⓘ Les anciennes imprimantes (par exemple la MK2/S) peuvent nécessiter des colliers de serrage pour terminer le remontage, qui ne font pas partie de cet ensemble de remplacement.

Comment remplacer une thermistance du plateau chauffant (MK3S+/MK3S/MK2.5S/MK2S)

ÉTAPE 2 Outils nécessaires pour ce guide

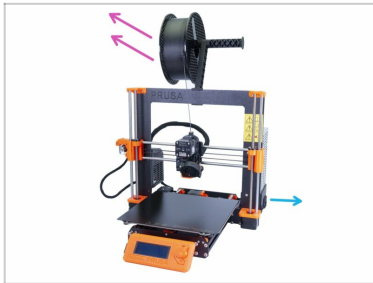


● Veuillez préparer les outils suivants pour ce chapitre :

- Clé Allen de 2,5 mm pour les vis M3
- Clé Allen de 2,0 mm (uniquement pour les propriétaires de MK2/S)
- Pince à bec fin pour les colliers de serrage et les écrous nylock
- Tournevis cruciforme (uniquement pour les propriétaires de MK3S et MK3)
- Chiffon en microfibre
- Nettoyant pour vitres, IPA ou dégraissant similaire

ⓘ Outre les outils mentionnés, il est recommandé de se procurer un bol ou une petite boîte pour les vis et les pièces que vous retirerez lors du démontage, vous en aurez besoin plus tard.

ÉTAPE 3 Préparation de l'imprimante



Avant de commencer, assurez-vous que :

- ◆ la bobine est retirée de l'imprimante
- ◆ l'imprimante est correctement refroidie
- ◆ l'imprimante est débranchée de la prise électrique

Comment remplacer une thermistance du plateau chauffant (MK3S+/MK3S/MK2.5S/MK2S)

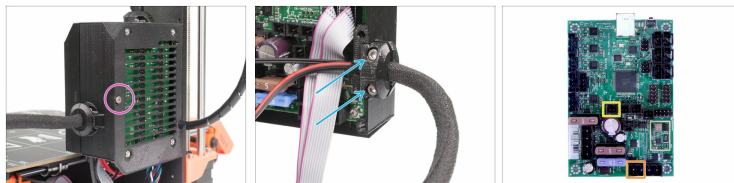
ÉTAPE 4 Déconnexion du plateau chauffant des MK3S+/MK3S/MK3



- ◆ Desserrez la vis M3x40 pour pouvoir ouvrir le boîtier avec l'électronique.
- ◆ Desserrez et retirez deux vis M3x10, y compris le couvercle imprimé.
- ◆ Suivez le faisceau de câbles du plateau chauffant et débranchez :
 - ◆ La thermistance du plateau chauffant (attention au loquet de sécurité)
 - ◆ Les deux fils d'alimentation (utilisez le tournevis cruciforme)
- ◆ Retirez les câbles du boîtier avec l'électronique. Nous avons besoin de les libérer pour retirer le plateau chauffant.
- ⓘ Pour les **MK2.5S/MK2.5/MK2S/MK2** , passez à l'étape suivante.

Comment remplacer une thermistance du plateau chauffant (MK3S+/MK3S/MK2.5S/MK2S)

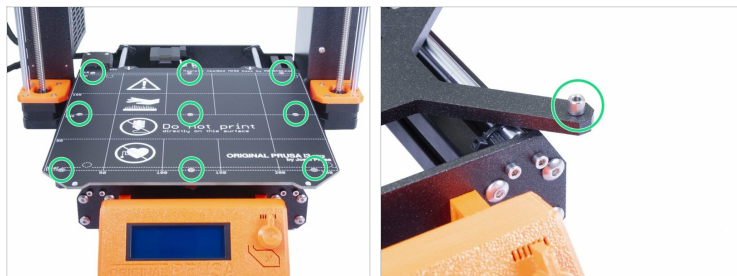
ÉTAPE 5 Déconnexion du plateau chauffant des MK2.5S/MK2.5/MK2S



- ◆ Desserrez la vis M3x40 pour pouvoir ouvrir le boîtier avec l'électronique.
- ◆ Desserrez et retirez deux vis M3x10, y compris le couvercle imprimé. Sur les anciennes imprimantes, coupez le collier de serrage maintenant la gaine.
- ◆ Suivez le faisceau de câbles du plateau chauffant et débranchez :
 - ◆ La thermistance du plateau chauffant (attention au loquet de sécurité)
 - ◆ Élément chauffant du plateau chauffant (ne tirez pas sur le câble, saisissez le connecteur)
- ◆ Retirez les câbles du boîtier avec l'électronique. Nous avons besoin de les libérer pour retirer le plateau chauffant.

Comment remplacer une thermistance du plateau chauffant (MK3S+/MK3S/MK2.5S/MK2S)

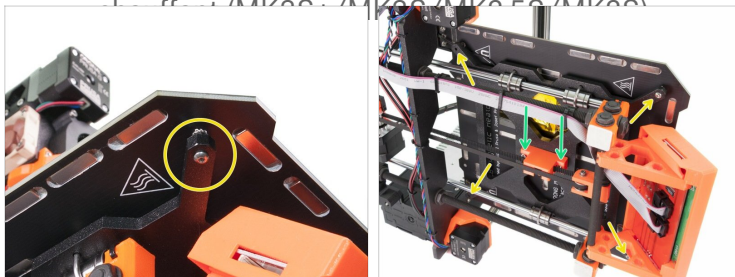
ÉTAPE 6 Retrait du plateau chauffant des MK3S+/MK3S/MK3



- ◆ Afin de remplacer la thermistance, nous devons retirer le plateau chauffant. N'oubliez pas que la procédure peut légèrement différer sur votre imprimante.
- ⚠ **Quel que soit le type d'imprimante, le plateau chauffant doit toujours être retiré sans aucune force . En cas de résistance, assurez-vous d'avoir retiré toutes les vis.**
- ◆ **MK3S et MK3** : vous devez retirer 9 vis par le haut. Soyez prudent lors du retrait du plateau chauffant car il y a 9 entretoises en dessous du plateau chauffant.
- ⓘ Pour les **MK2.5S/MK2.5/MK2S/MK2** , passez à l'étape suivante.

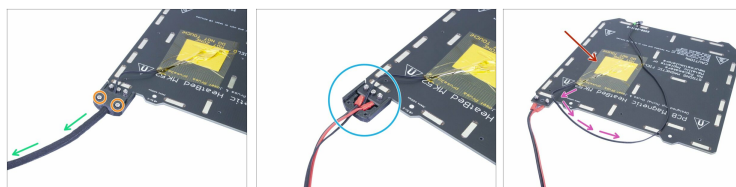
ÉTAPE 7 Retrait du plateau chauffant des MK2.5S/MK2.5/MK2S

Comment remplacer une thermistance du plateau



- Afin de remplacer la thermistance, nous devons retirer le plateau chauffant. N'oubliez pas que la procédure peut légèrement différer sur votre imprimante.
- ⚠ **Quel que soit le type d'imprimante, le plateau chauffant doit toujours être retiré sans aucune force . En cas de résistance, assurez-vous d'avoir retiré toutes les vis.**
- ⚠ **TENEZ LE PLATEAU CHAUFFANT !** Dès que vous retirez la dernière vis, le plateau chauffant tombera.
- **MK2.5S/MK2.5/MK2S/MK2 :** le plateau chauffant est maintenu par le bas par deux jeux de vis. Faites pivoter l'imprimante et posez-la du côté du bloc d'alimentation, puis desserrez/retirez :
 - Quatre vis, qui sont dans les coins.
 - Deux vis, qui sont au milieu du plateau chauffant, à l'intérieur d'une pièce imprimée (Y-belt-holder). Il n'est pas nécessaire de les retirez entièrement. Dévissez-les jusqu'à ce que les filetages des vis "quittent" le plateau chauffant.

ÉTAPE 8 Retrait du capot et de la gaine



- Selon la génération de votre imprimante, vous pourriez avoir une **protection des câbles légèrement différente** :
 - **Les anciennes imprimantes** utilisaient un gaine spirale en plastique avec un collier de serrage.
 - **Les nouvelles imprimantes** utilisent une gaine textile maintenue par des pièces imprimées.
- La plupart du temps, il suffira de retirer deux vis (MK3S, MK3, MK2.5S, MK2.5) ou de couper la collier de serrage (MK2S et MK2)
- Retirez complètement la gaine textile ou la gaine spirale, mais conservez-la pour le remontage.
- Dans de rares cas, vous devrez peut-être démonter tout le couvercle, ou même les fils d'alimentation pour accéder au fil de la thermistance.
- Quel que soit le type de gestion des câbles, dans cette étape, vous devez retirer la gaine et accéder à toute la longueur du câble de la thermistance.
- Maintenant, retirez soigneusement la thermistance avec les deux rubans adhésifs (jaune et aluminium) du plateau chauffant.

Comment remplacer une thermistance du plateau chauffant (MK3S+/MK3S/MK2.5S/MK2S)

ÉTAPE 9 Préparation de l'ensemble de remplacement

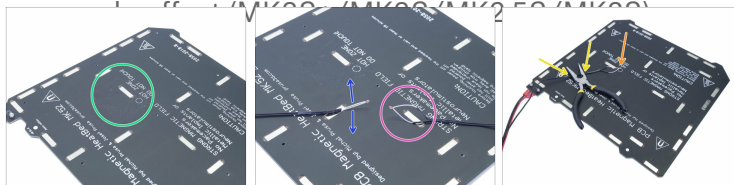


- **Pour les étapes suivantes, veuillez préparer :**
- La nouvelle thermistance (1x)
- Ruban adhésif aluminium "Argent" (1x)
- Ruban adhésif polyimide/Kapton "jaune" (1x)
- Collier de serrage (2x) - en option pour les anciennes imprimantes

⚠ Faites attention aux instructions ! Le ruban adhésif Kapton "jaune" a tendance à s'enrouler et vous ne pourrez pas restaurer sa forme initiale !!

ÉTAPE 10 Préparation du plateau chauffant et de la thermistance

Comment remplacer une thermistance du plateau



- Après avoir retiré la thermistance et les rubans adhésifs, nettoyez toute la carte pour enlever la graisse. Vous pouvez laisser la colle, qui était sous le ruban adhésif aluminium.



IMPORTANT : nous devons ajuster la forme de la **nouvelle thermistance** pour qu'elle corresponde à l'ancienne.

- **La nouvelle thermistance** a une paire de fils droits.

- **L'ancienne thermistance** est formée en "ovale".

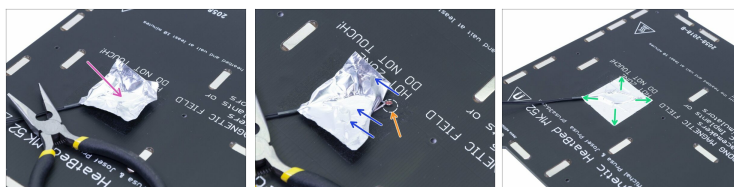


Ajustez soigneusement la forme de la nouvelle thermistance pour qu'elle corresponde à l'ancienne. Avant de le faire, assurez-vous de pouvoir les distinguer (par exemple : marquez le nouveau avec un marqueur).

- Disposez la nouvelle thermistance correctement formée sur le plateau chauffant et fixez-la temporairement à l'aide d'une pince ou de tout autre outil.
- Assurez-vous que l'extrémité de la thermistance est dans le cercle. Si vous manquez cet endroit, l'imprimante lira des valeurs de température incorrectes.

Comment remplacer une thermistance du plateau chauffant (MK3S+/MK3S/MK2.5S/MK2S)

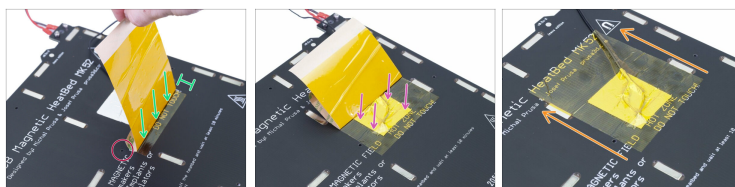
ÉTAPE II Fixation de la thermistance



- Prenez le ruban adhésif aluminium argenté et décollez soigneusement le film protecteur.
- Collez le ruban sur le plateau chauffant, **MAIS SEULEMENT** au centre de la thermistance (à l'intérieur de la forme ovale). Nous devons vérifier la bonne position.
- Décollez ou pliez légèrement le ruban adhésif pour révéler l'extrémité de la thermistance.
- Assurez-vous à nouveau que l'extrémité est juste au-dessus du cercle. Si vous manquez cet endroit, l'imprimante lira des valeurs incorrectes.
- Dès que la bonne position est assurée, collez tout le ruban adhésif sur la carte.

Comment remplacer une thermistance du plateau chauffant (MK3S+/MK3S/MK2.5S/MK2S)

ÉTAPE 12 Fixation de la thermistance



⚠ Il est maintenant temps d'appliquer le ruban adhésif Kapton "jaune" final. **NE DÉCOLLEZ PAS tout le ruban adhésif , il s'enroulera !!!**

- Le ruban adhésif Kapton a une plus grande surface que le ruban adhésif argenté. Assurez-vous que le ruban adhésif argenté est chevauché de tous les côtés.
- Assurez-vous que le ruban de Kapton ne chevauche aucun trou dans le plateau chauffant.
- Décollez une bande d'environ 1 cm (0,5 pouce) de ruban Kapton et collez-la sur le plateau chauffant, comme sur la photo. Assurez-vous que le ruban adhésif est correctement collé.
- Continuez à coller le ruban adhésif et arrêtez-vous une seconde au-dessus de la zone avec la thermistance. Faites très attention à coller le ruban adhésif partout.
- Finissez de coller le ruban adhésif sur le plateau chauffant. Vérifiez que toute la surface est correctement collée.

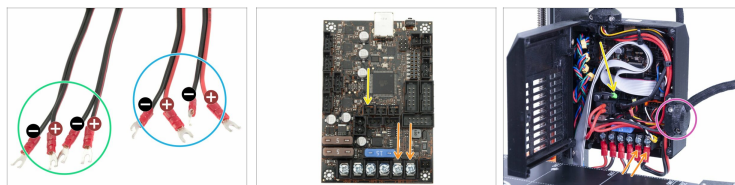
Comment remplacer une thermistance du plateau chauffant (MK3S+/MK3S/MK2.5S/MK2S)

ÉTAPE 13 Re-assemblage du plateau chauffant



- Le remplacement de la thermistance est terminé ! Il est maintenant temps de recouvrir les câbles et de replacer le plateau chauffant sur l'imprimante.
- Étant donné que chaque imprimante nécessite une méthode d'assemblage légèrement différente, veuillez suivre ces chapitres et lorsque vous les avez terminés, revenez à ce guide pour connecter les fils :
 - **MK3S/MK3** - Suivez le chapitre 7, Étapes 5 - 16
 - **M2.5S/MK2.5** - Suivez le chapitre 4, Étapes 5 - 13
 - **MK2S/MK2** - Suivez le chapitre 7, Étapes 14 - 30

ÉTAPE 14 Connexion du plateau chauffant des MK3S/MK3



Comment remplacer une thermistance du plateau chauffant (MK3S+/MK3S/MK2.5S/MK2S)

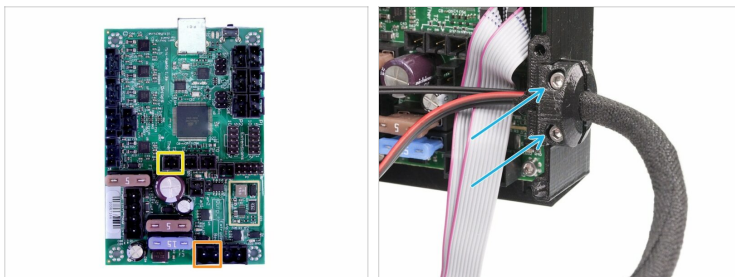


IMPORTANT : il est CRUCIAL de connecter les câbles HB dans le bon ordre sur la carte EINSY. LE FIL POSITIF doit être connecté à l'EMPLACEMENT POSITIF. Il existe DEUX VERSIONS des câbles avec un code couleur différent :

- **Version A** : les deux fils de chaque paire sont noirs, le **FIL POSITIF** est marqué d'une **LIGNE ROUGE**
- **Version B** : sur chaque paire, il y a un fil rouge et noir. **LE FIL POSITIF** est **ENTIÈREMENT ROUGE**.
- Suivez le faisceau de câbles du plateau chauffant et branchez :
 - La thermistance du plateau chauffant (attention au loquet de sécurité)
 - Les deux fils d'alimentation (utilisez le tournevis cruciforme)
- Insérez le faisceau de câbles du plateau chauffant, y compris la gaine textile, dans la base du boîtier de l'Einsy.
- Utilisez le clip des câbles du plateau chauffant et les deux vis M3x10 pour fixer le faisceau de câbles. Notez la bonne orientation du clip, essayez de fermer la porte.

Comment remplacer une thermistance du plateau chauffant (MK3S+/MK3S/MK2.5S/MK2S)

ÉTAPE 15 Connexion du plateau chauffant des MK2.5S/MK2.5/MK2S



- Suivez le faisceau de câbles du plateau chauffant et branchez :
 - La thermistance du plateau chauffant (attention au loquet de sécurité)
 - La thermistance du plateau chauffant (attention au loquet de sécurité)
- Insérez le faisceau de câbles du plateau chauffant, y compris la gaine textile, dans la base du boîtier de l'Einsy.
- Utilisez le heatbed-cable-clip et deux vis M3x10 ou un collier de serrage pour fixer le faisceau de câbles en place.

Comment remplacer une thermistance du plateau chauffant (MK3S+/MK3S/MK2.5S/MK2S)

ÉTAPE 16 Vérification finale



- ◆ Fermez la porte et **ASSUREZ-VOUS QU'AUCUN CÂBLE N'EST PINCÉ !** Ensuite, utilisez la vis M3x40 pour serrer la porte.
- ◆ Connectez l'imprimante au réseau électrique et allumez-la.
- ◆ Préchauffez l'imprimante pour du PLA et vérifiez si les températures en chauffe augmentent régulièrement. *Assurez-vous d'une température ambiante stable et aucun courant d'air, qui pourrait refroidir l'imprimante.*
- ◆ **La température du plateau chauffant augmente-t-elle comme prévu ?** Êtes-vous capable d'atteindre les températures souhaitées ? Bien ! Profitez de l'imprimante ;)
