

Spis treści

Jak wymienić wentylator hotendu (XL multi-tool)	3
Krok 1 - Wprowadzenie	5
Krok 2 - Narzędzia niezbędne dla tej instrukcji	6
Krok 3 - Rozładowanie filamentu	7
Krok 4 - Zabezpieczenie stołu grzewczego	7
Krok 5 - Przygotowanie drukarki	8
Krok 6 - Wyciągnięcie Nextrudera z doku	8
Krok 7 - Odłączenie Nextrudera	9
Krok 8 - Demontaż płytki zmieniaraki narzędzi	10
Krok 9 - Odślonięcie płytki Dwarf	10
Krok 10 - Odłączenie wentylatora hotendu	11
Krok 11 - Demontaż wentylatora hotendu	11
Krok 12 - Montaż wentylatora hotendu: przygotowanie	12
Krok 13 - Montaż nowego wentylatora hotendu	12
Krok 14 - Podłączenie przewodów Nextrudera	13
Krok 15 - Ponowny montaż zmieniaraki narzędzi	13
Krok 16 - Zasłonięcie płytki Dwarf	14
Krok 17 - Przymocowanie zmieniaraki narzędzi i hotendu	14
Krok 18 - Podłączenie Nextrudera	15
Krok 19 - Parkowanie narzędzia	16
Krok 20 - Dobra robota!	16

Jak wymienić wentylator hotendu (XL multi-fool)



help.prusa3d.com/g630076

**Zeskanuj kod QR,
aby przejść do
najnowszej wersji
tego rozdziału.**



KROK 1 Wprowadzenie



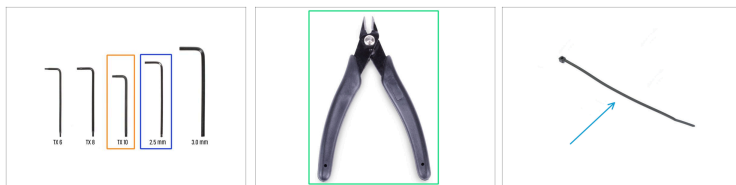
● Ten przewódnik poprowadzi Cię przez proces wymiany **wentylatora hotendu w Original Prusa XL.**

ⓘ Niektóre części mogą różnić się nieznacznie, jednak nie ma to wpływu na procedurę.

● Wszystkie potrzebne części są dostępne w naszym sklepie internetowym prusa3d.com

📌 Pamiętaj, że musisz się zalogować, aby mieć dostęp do sekcji części zamiennych.

KROK 2 Narzędzia niezbędne dla tej instrukcji



Do tej instrukcji przygotuj:


- 🟠 Klucz Torx T10
- 🟡 Klucz imbusowy 2,5 mm
- 🟢 Cążki/obcinaczki
- 🟣 Opaska zaciskowa (1x)

KROK 3 Rozładowanie filamentu



- 📘 Poniższy krok jest konieczny tylko, jeśli filament jest załadowany.
- 🟠 Rozładuj filament z hotendu. Na ekranie przejdź do *Filament* → *Rozładuj filament* → *Rozładuj filament*.
- 🟣 Ostudź drukarkę do temperatury pokojowej. Na ekranie przejdź do *Nagrzewanie* → *Chłodzenie* → *Chłodzenie*.

Jak wymienić wentylator hotendu (XL multi-tool)

-  Zanim przejdziesz dalej, poczekaj, aż drukarka całkowicie ostygnie do temperatury pokojowej.

KROK 4 Zabezpieczenie stołu grzewczego



- Zalecamy zabezpieczenie stołu grzewczego przed kolejnymi czynnościami.
- Upewnij się, że stół grzewczy jest schłodzony do temperatury otoczenia. Połóż pusty karton w okolicy przedniej środkowej części stołu.

KROK 5 Przygotowanie drukarki



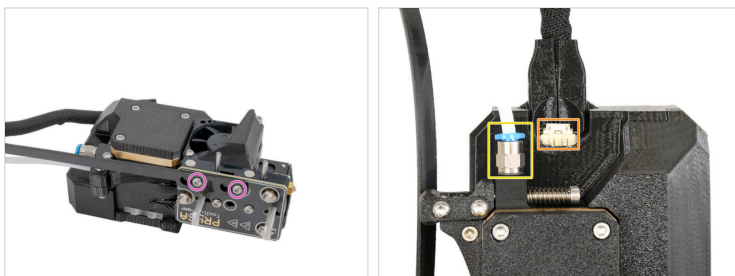
- Na ekranie drukarki przejdź do *Sterowanie* -> *Wybierz/parkuj narzędzie* -> *Zaparkuj narzędzie*.
- Ustaw przełącznik zasilania w pozycji OFF (symbol "O").
- Odłącz przewód zasilania z tyłu drukarki.

KROK 6 Wyciągnięcie Nextrudera z doku



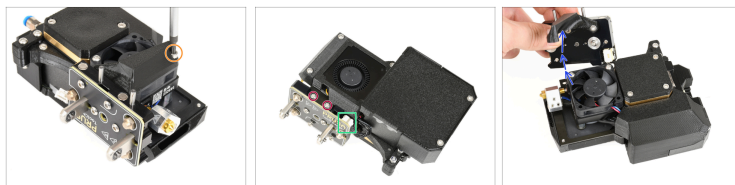
- Zdemontuj Nextruder, wyciągając kołki z magnetycznych gniazd.
 - i** Mimo, że należy spodziewać się niewielkiego oporu, ponieważ metalowe kołki są magnetyczne, **używaj umiarkowanej siły**.
- Ostrożnie połóż Nextruder na kartonie.

KROK 7 Odłączenie Nextrudera



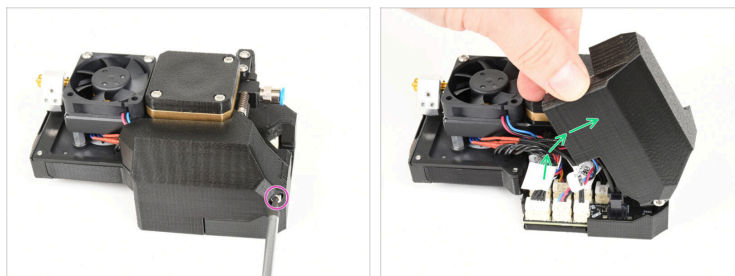
- ◆ Odkręć dwie śruby M3x8T mocujące czarne nylonowe usztywnienie używając wkrętaka Torx T10 i odłącz je od głowicy. Nie wykręcaj śrub do końca.
- ◆ Odkręć złączkę Festo od Nextrudera lub naciśnij niebieski kołnierz na górze złączki i wyciągnij rurkę PTFE.
- ◆ Odłącz główny przewód Dwarf.
- ⚠ **Każde złącze ma zatrzask zabezpieczający, który należy koniecznie nacisnąć przed odłączeniem. W przeciwnym razie może dojść do uszkodzenia złącza.**
- ◆ Przenieś Nextruder do bezpiecznego miejsca pracy.

KROK 8 Demontaż płytki zmieniaarki narzędzi



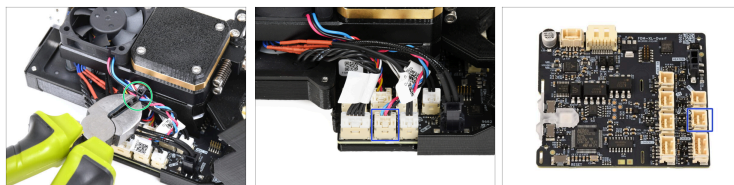
- Używając klucza imbusowego 2,5 mm wykręć śrubę M3x30 mocującą osłonę wentylatora hotendu [XL-tc-hotend-fan-shield].
- Wykręć śruby M3x8rt.
- Odłącz przewód zmieniaarki narzędzi.
- Wyciągnij mechanizm zmiany narzędzi.

KROK 9 Odślonięcie płytki Dwarf



- Poluzuj (lub wykręć) śrubę M3x12 pokrywy płytki Dwarf [dwarf-cover-door].
- Otwórz pokrywę płytki Dwarf [dwarf-cover-door].

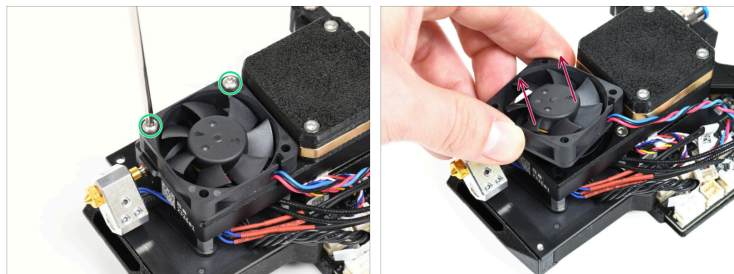
KROK 10 Odłączenie wentylatora hotendu



⚠ Uważaj, aby nie przeciąć przewodów!

- 🟢 Odetnij opaskę zaciskową.
- 🟡 Odłącz przewód wentylatora hotendu od płytki Dwarf.

KROK 11 Demontaż wentylatora hotendu



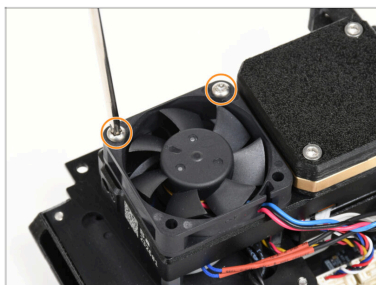
- 🟢 Wykręć dwie śruby M3x18rT mocujące wentylator hotendu.
- 🟡 Zdejmij wentylator z radiatora i odłóż go na bok.

KROK 12 Montaż wentylatora hotendy: przygotowanie



- Do kolejnych etapów przygotuj:
- Wentylator hotendy (1x)

KROK 13 Montaż nowego wentylatora hotendy



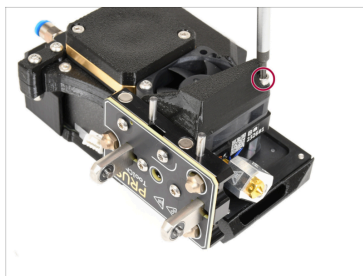
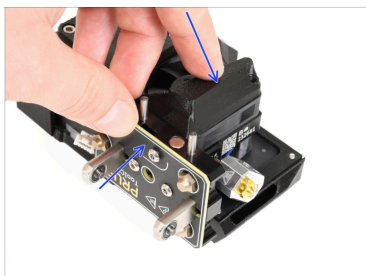
- Nałóż wentylator hotendy na radiator i dokręć go dwoma śrubami M3x18rT.
- Zwróć uwagę na orientację wentylatora i położenie jego przewodów.**

KROK 14 Podłączenie przewodów Nextrudera



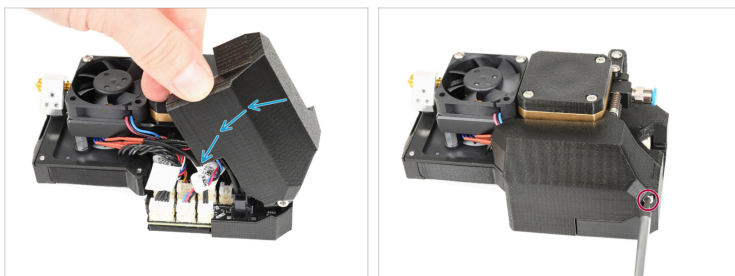
- Podłącz przewód wentylatora hotendu do płytki Dwarf.
 - Przymocuj wszystkie przewody z wyjątkiem przewodu zmieniarke narzędzi za pomocą opaski zaciskowej.
- ⚠ Uważaj, aby nie przygnieść przewodów!**

KROK 15 Ponowny montaż zmieniarke narzędzi



- Przymocuj płytkę zmieniarke narzędzi z osłoną wentylatora do Nextrudera.
- Przymocuj osłonę wentylatora hotendu [XL-tc-hotend-fan-shield] za pomocą śruby M3x30.

KROK 16 Zastąpienie płytki Dwarf



- Zamknij drukowaną pokrywę płytki Dwarf [dwarf-cover-door].
- Przymocuj pokrywę płytki Dwarf [dwarf-cover-door] za pomocą śruby M3x12.

KROK 17 Przymocowanie zmieniarke narzędzi i hotendu



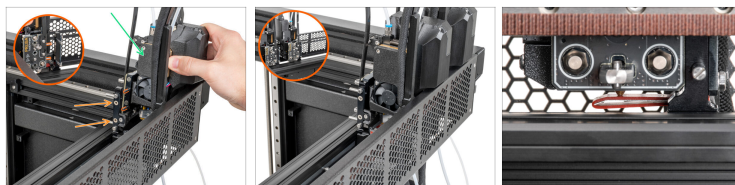
- Przymocuj zmieniarke narzędzi za pomocą dwóch śrub M3x8rt.
- Podłącz przewód zmieniarke narzędzi.

KROK 18 Podłączenie Nextrudera



- Wsuń rurkę PTFE do złącza Festo tak daleko, jak to możliwe. Lekko pociągnij za rurkę PTFE, aby upewnić się, że jest dobrze zamocowana.
- Podłącz przewód Nextrudera do płytki Dwarf.
- Wsuń czarne nylonowe usztywnienie na dwie śruby M3x8T w płytce Cheese.
- ⚠ **Upewnij się, że nylonowe usztywnienie nie jest skręcone.**
- Dokręć dwie śruby M3x8T kluczem Torx T10.

KROK 19 Parkowanie narzędzia



- ⬢ Ostrożnie obróć drukarkę przednią stroną do siebie.
- ⬢ Weź Nextruder i umieść go ostrożnie obok doku.
- ⬢ Wsuń dwa metalowe kołki przez białe otwory w doku. Magnesy pomogą zadokować Nextruder.
- ⓘ Sprawdź, czy uszczelka dyszy lekko jej dotyka.
- ⬢ Włącz drukarkę i uruchom Selftest.

KROK 20 Dobra robota!



- ⬢ Dobra robota, udało się!
