

# Table des matières

<b>Comment remplacer le tch-profile-insert (XL)</b>	5
.....	5
Étape 1 - Introduction .....	6
Étape 2 - Indicateur de couple .....	7
Étape 3 - Outils nécessaires pour ce manuel	
.....	8
Étape 4 - Détachement du capteur de filament	
.....	9
Étape 5 - Relâchement de la courroie .....	10
Étape 6 - ATTENTION : Manipulation du	
lubrifiant .....	11
Étape 7 - Retrait du capot du X-carriage .....	11
Étape 8 - Retrait des belt-clamps .....	12
Étape 9 - Retrait des courroies .....	12
Étape 10 - Retrait du cache du CoreXY .....	13
Étape 11 - Retrait du cache du CoreXY .....	13
Étape 12 - Retrait des capots arrière .....	14
Étape 13 - Libération des câbles .....	15
Étape 14 - Retrait du cache-câble .....	15
Étape 15 - Retrait du cache métallique du	
CoreXY .....	16
Étape 16 - Démontage de l'arrière du CoreXY	
.....	16
Étape 17 - Retrait de l'arrière du CoreXY .....	17
Étape 18 - Retrait du panneau latéral gauche	
.....	17
Étape 19 - Libération des roulements de l'axe Z	
.....	18
Étape 20 - Remplacement des mises à la terre	
.....	18
Étape 21 - Indicateur de couple : préparation des	
pièces .....	19
Étape 22 - Assemblage de l'indicateur de couple	
.....	19
Étape 23 - Libération de l'assemblage du CoreXY	
.....	20
Étape 24 - Libération du profilé de l'axe Z	
.....	21

Étape 25 - Libération de l'assemblage de l'arrière du CoreXY .....	22
Étape 26 - Démontage de l'indicateur de couple .....	22
Étape 27 - Libération de l'assemblage du CoreXY .....	23
Étape 28 - Libération de l'assemblage du CoreXY .....	23
Étape 29 - Libération du panneau arrière .....	24
Étape 30 - Détachement de l'axe Y .....	24
Étape 31 - Remplacement de l'axe Y .....	25
Étape 32 - Retrait du pion de centrage .....	25
Étape 33 - Remplacement du Tch-profile : préparation des pièces .....	26
Étape 34 - Remplacement du Tch-profile .....	27
Étape 35 - Profilé de l'axe Y : préparation des pièces .....	27
Étape 36 - Remplacement du profile-insert .....	28
Étape 37 - Alignement du profilé de l'axe Y .....	28
Étape 38 - Fixation de l'axe Y .....	29
Étape 39 - Fixation du profilé avant de l'axe Z .....	29
Étape 40 - Indicateur de couple : préparation des pièces .....	30
Étape 41 - Assemblage de l'indicateur de couple .....	30
Étape 42 - Fixation du CoreXY .....	31
Étape 43 - Fixation des profilés de l'axe Z .....	32
Étape 44 - Fixation du panneau arrière : préparation des pièces .....	33
Étape 45 - Fixation du panneau arrière .....	33
Étape 46 - Remplacement de la mise à la terre .....	34
Étape 47 - Fixation des roulements de l'axe Z : préparation des pièces .....	34
Étape 48 - Fixation des roulements de l'axe Z .....	35
Étape 49 - Panneau latéral gauche : préparation des pièces .....	36
Étape 50 - Fixation du panneau latéral gauche .....	37

Étape 51 - Arrière du CoreXY : préparation des pièces .....	38
Étape 52 - Assemblage de l'arrière du CoreXY .....	38
Étape 53 - Assemblage du moteur XY .....	39
Étape 54 - Bande LED : préparation des pièces .....	39
Étape 55 - Insertion de la bande LED : face arrière .....	40
Étape 56 - Insertion de la bande LED : face avant .....	40
Étape 57 - Cache du CoreXY .....	41
Étape 58 - Fixation du cache du CoreXY .....	41
Étape 59 - Gestion des câbles .....	42
Étape 60 - Connexion des câbles .....	42
Étape 61 - Fixation des câbles de la bande LED .....	43
Étape 62 - Fixation des câbles .....	44
Étape 63 - Capots de l'électronique arrière : préparation des pièces .....	45
Étape 64 - Capots de l'électronique arrière .....	46
Étape 65 - Cache du Core XY : préparation des pièces .....	47
Étape 66 - Fixation du cache du CoreXY .....	47
Étape 67 - Fixation du cache du CoreXY .....	48
Étape 68 - Fixation de la courroie : informations importantes .....	48
Étape 69 - Fixation des courroies : préparation des pièces .....	49
Étape 70 - Fixation de la courroie inférieure : côté avant droit .....	50
Étape 71 - Fixation de la courroie inférieure : côté arrière droit .....	51
Étape 72 - Fixation de la courroie inférieure : côté arrière gauche .....	51
Étape 73 - Fixation de la courroie inférieure : préparation de la courroie de la poulie du moteur .....	52
Étape 74 - Fixation de la courroie inférieure : fixation de la courroie de la poulie du moteur .....	53

Étape 75 - Fixation de la courroie inférieure : côté gauche .....	54
Étape 76 - Fixation de la courroie inférieure : belt-clamp .....	55
Étape 77 - Fixation de la courroie inférieure : fixation du belt-clamp .....	56
Étape 78 - Fixation de la courroie supérieure : côté avant gauche .....	57
Étape 79 - Fixation de la courroie supérieure : côté arrière gauche .....	58
Étape 80 - Fixation de la courroie supérieure : côté arrière droit .....	58
Étape 81 - Fixation de la courroie supérieure : fixation de la courroie de la poulie du moteur .....	59
Étape 82 - Fixation de la courroie supérieure : côté droit .....	60
Étape 83 - Fixation de la courroie supérieure : belt-clamp .....	61
Étape 84 - Fixation de la courroie inférieure : fixation du belt-clamp .....	62
Étape 85 - Accessoires : préparation des pièces .....	63
Étape 86 - X-carriage cover .....	63
Étape 87 - Fixation du capteur de filament .....	64
Étape 88 - Tension de la courroie .....	65
Étape 89 - Tension de la courroie : vidéo .....	66
Étape 90 - Le travail est terminé ! .....	66

# Comment remplacer le tch-profile-insert (XL)

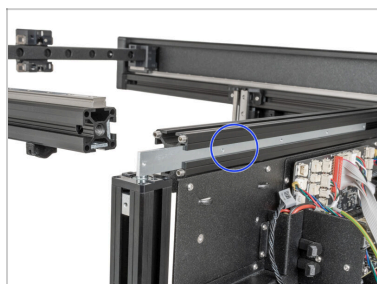


[help.prusa3d.com/g639946](https://help.prusa3d.com/g639946)

Scannez le QR code  
pour afficher la  
dernière version de  
ce chapitre.



## ÉTAPE 1 Introduction



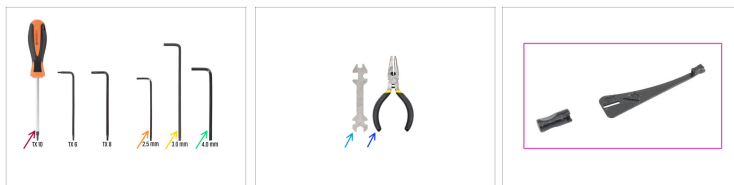
- ◆ Ce guide vous guidera tout au long du remplacement du **tch-profile-insert** sur l'**Original Prusa XL**.
- ⚠ **Conservez toutes les pièces de l'imprimante que vous avez démontées. Ne jetez aucune vis !**
- ⚠ **Ne déplacez pas l'imprimante en suivant les instructions ! Maintenez-la en position stationnaire.**
  - ◆ Il est recommandé de positionner l'imprimante de manière à garantir une accessibilité de tous les côtés. Au moins à l'avant, à l'arrière et du côté droit.
- ⓘ Remarque : Ce guide implique des étapes avancées et exige la compétence de l'utilisateur. Suivez les instructions attentivement et avec précision.

## ÉTAPE 2 Indicateur de couple



- ⚠ **Avant de commencer l'opération sur l'imprimante, imprimez l'indicateur de couple qui est nécessaire pour cette procédure.**
- ⓘ L'indicateur de couple est inclus dans les versions semi-assemblées de la XL.
- 📄 Téléchargez l'indicateur de couple sur [Printables.com](https://www.printables.com).
- 🔍 On peut le trouver dans *Fichiers -> Others*.
- 🔍 Lisez les instructions d'impression avant d'imprimer.
- ⚠ **Ne continuez pas sans cet outil. Il est indispensable pour cette procédure.**
- ⓘ Si vous ne parvenez pas à imprimer la pièce, veuillez contacter notre support client [info@prusa3d.com](mailto:info@prusa3d.com).

## ÉTAPE 3 Outils nécessaires pour ce manuel



**● L'emballage contient :**

- Tournevis Torx T10
- Clé Allen de 2,5 mm
- Clé Allen de 3,0 mm
- Clé Allen de 4,0 mm
- Clé universelle
- Pince
- Indicateur de couple pour clé Allen de 3,0 mm

## ÉTAPE 4 Détachement du capteur de filament



Procédez à cette étape uniquement si le deuxième capteur de filament latéral est fixé à l'imprimante (côté droit). Sinon, ignorez cette étape.

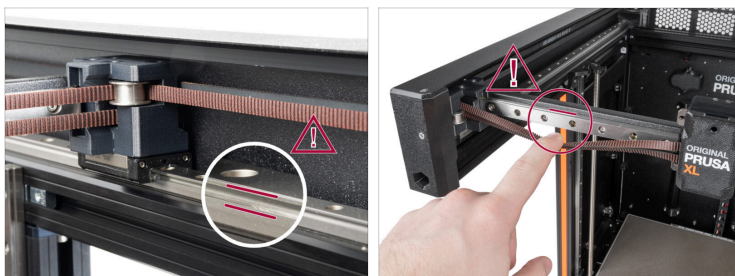
- À l'aide d'une clé Allen de 2,5 mm, dévissez la vis M3x10 maintenant le capteur de filament.
- En appuyant sur le loquet de sécurité, débranchez le câble du capteur de filament du capteur de filament.

## ÉTAPE 5 Relâchement de la courroie



- Sur la face avant de l'imprimante :
- À l'aide d'une clé Allen de 2,5 mm, desserrez la vis M3 retenant le tendeur gauche du CoreXY. **Ne retirez pas complètement la vis.**
- À l'aide d'une clé Allen de 2,5 mm, desserrez la vis M3 retenant le tendeur droit du CoreXY. **Ne retirez pas complètement la vis.**
- Tendez doucement la courroie avec votre doigt. Si la courroie présente un niveau de jeu similaire à celui illustré sur l'image, passez à l'étape suivante.

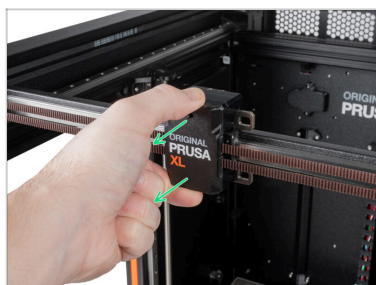
## ÉTAPE 6 ATTENTION : Manipulation du lubrifiant



**⚠ ATTENTION : Évitez tout contact direct de la peau avec le lubrifiant utilisé pour les rails linéaires dans cette imprimante. Si un contact se produit, lavez-vous les mains immédiatement. Surtout avant de manger, de boire ou de toucher votre visage.**

- ◆ Le lubrifiant s'accumule principalement dans les canaux du rail linéaire sur les côtés linéaires.

## ÉTAPE 7 Retrait du capot du X-carriage



- ◆ Retirez le capot du X-carriage.
- ⓘ Le capot s'enclenche sur le X-carriage. Il est facilement démontable à la main.

## ÉTAPE 8 Retrait des belt-clamps



- À l'aide du tournevis Torx T10, retirez les deux vis M3x12rT retenant le belt-clamp inférieur. Retirez le belt-clamp.
- À l'aide du tournevis Torx T10, retirez les deux vis M3x12rT retenant le belt-clamp supérieur. Retirez le belt-clamp.
- Une fois les belt-clamps retirés, passez à l'étape suivante.

## ÉTAPE 9 Retrait des courroies



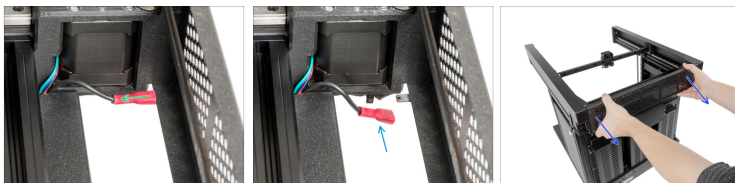
- Saisissez la **courroie inférieure** sur le **côté gauche** du CoreXY et retirez la courroie de l'imprimante.
- Saisissez la **courroie supérieure** sur le **côté droit** du CoreXY et retirez la courroie de l'imprimante.
- Comparez votre imprimante avec l'image. Ensuite, passez à l'étape suivante

## ÉTAPE 10 Retrait du cache du CoreXY



- Au dos de l'imprimante :
- À l'aide du tournevis Torx T10, retirez les quatre vis M3x6bT retenant le cache du CoreXY.
- À l'aide du tournevis Torx T10, retirez les deux vis M3x6bT retenant le cache du CoreXY.

## ÉTAPE 11 Retrait du cache du CoreXY



- Sur la face intérieure du capot du CoreXY, débranchez le connecteur PE.
- Laissez le connecteur PE libre.
- Retirez délicatement le capot du CoreXY de l'imprimante.

## ÉTAPE 12 Retrait des capots arrière



- À l'aide du tournevis Torx T10, desserrez les quatre vis M3x8rT retenant le XL-buddy-box-cover. **Ne retirez pas les vis, quelques tours suffisent. Retirez le capot.**
- À l'aide du tournevis Torx T10, retirez les quatre vis M3x4rT retenant le rear-cable-management-upper. Retirez le capot.

⚠ **Faites attention aux câbles.**

## ÉTAPE 13 Libération des câbles

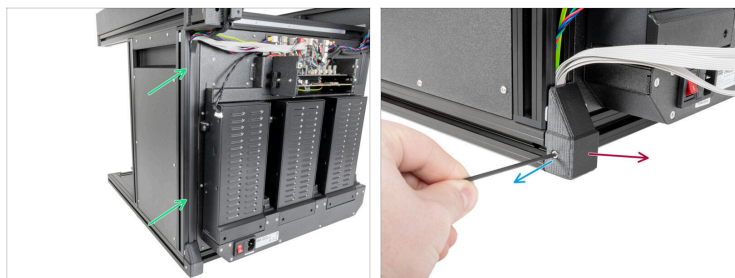


- Coupez et retirez les quatre colliers de serrage qui retiennent les câbles.

⚠ **Évitez de couper des câbles !**

- En appuyant sur le loquet de sécurité, déconnectez le **moteur XY** du connecteur.
- En appuyant sur le loquet de sécurité, débranchez la **lumière LED 1** du connecteur.

## ÉTAPE 14 Retrait du cache-câble



- Retirez le cache de profilé de 354 mm.
- À l'aide de la clé Allen de 2,5 mm, retirez la vis M3x10.
- Retirez le frame-rear-cover.

## ÉTAPE 15 Retrait du cache métallique du CoreXY



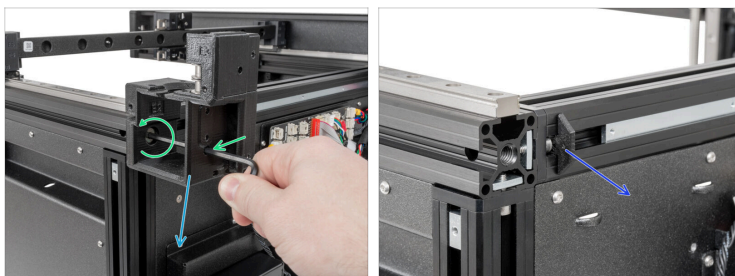
- ◆ Depuis le côté droit de l'imprimante :
- ◆ À l'aide du tournevis Torx T10, retirez les trois vis M3x6bT.
- ◆ Du côté avant supérieur, retirez une vis M3x6bT à l'aide du tournevis Torx T10.
- ◆ Poussez le cache depuis le côté intérieur et retirez le cache du CoreXY.

## ÉTAPE 16 Démontage de l'arrière du CoreXY



- ◆ Retirez délicatement le câble Led light1 de l'arrière du CoreXY et retirez la bande Led.
- ◆ À l'aide de la clé Allen de 2,5 mm, retirez les quatre vis M3x10.
- ◆ Retirez le moteur XY.

## ÉTAPE 17 Retrait de l'arrière du CoreXY



- ◆ Insérez la clé Allen de 4 mm dans le trou et retirez la vis M8x16.
- ◆ Retirez le CoreXY-back de l'imprimante.
- ◆ Retirez la mounting-insert-spacer.

## ÉTAPE 18 Retrait du panneau latéral gauche



- ◆ Depuis le côté gauche de l'imprimante :
- ◆ À l'aide du tournevis T10, retirez les dix vis M3x8rT.
- ◆ Retirez le panneau latéral.

## ÉTAPE 19 Libération des roulements de l'axe Z



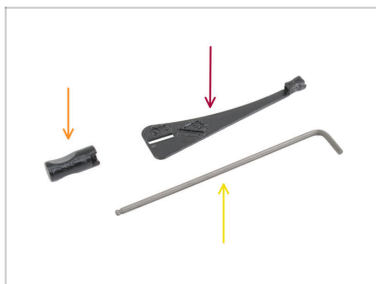
- À l'aide de la clé Allen de 2,5 mm, retirez les deux vis M3x10 retenant le Z-Axis-bearing-housing.
- À l'aide de la clé Allen de 2,5 mm, retirez une vis M3x10 retenant le rail linéaire.
- À l'aide de la clé Allen de 2,5 mm, retirez les cinq vis M3x8 retenant le rail linéaire.

## ÉTAPE 20 Remplacement des mises à la terre



- À l'aide du tournevis Torx T10, dévissez la vis M3x8rT. **Quelques tours suffisent.**
- Repositionnez la masse métallique quelques centimètres plus haut pour laisser de la place à l'indicateur de couple.
- Faites de même avec la mise à la terre du côté opposé.
- Excellent, l'espace requis pour l'indicateur de couple a été créé avec succès.

## ÉTAPE 21 Indicateur de couple : préparation des pièces



● Pour les étapes suivantes, merci de préparer :

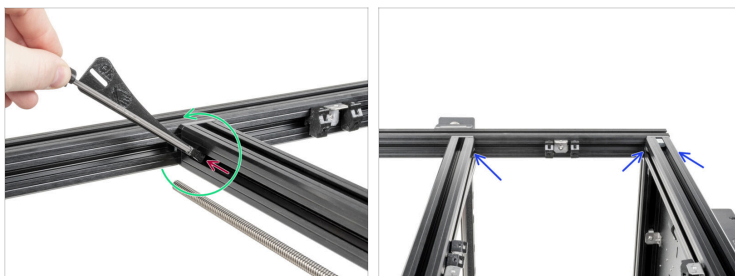
- Indicateur de couple (1x)
- Poignée de clé Allen (1x)
- Clé Allen de 3mm *utilisez celle déjà préparée*

## ÉTAPE 22 Assemblage de l'indicateur de couple



- Insérez la clé Allen de 3 mm dans l'indicateur de couple.
- Mettez la poignée de clé Allen de l'autre côté.
- L'indicateur de couple assemblé ressemble à ceci.

## ÉTAPE 23 Libération de l'assemblage du CoreXY



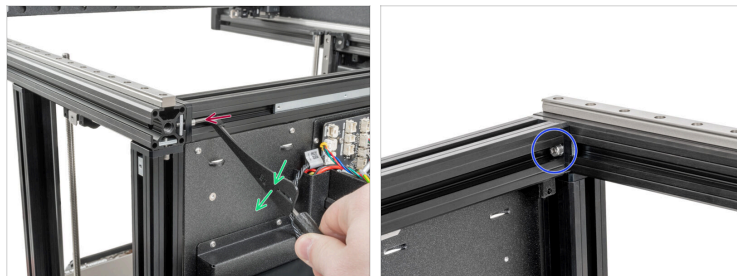
- ◆ Insérez le côté le plus court de la clé Allen de 3 mm dans la vis fixant le profilé de l'axe Z.
- ◆ Desserrez la vis avec la clé Allen de 3 mm.
- ◆ Répétez ce processus pour toutes les vis M4x12 de l'assemblage du CoreXY retenant les profilés de l'axe Z.
- ⓘ Ne démontez pas l'indicateur de couple, nous l'utiliserons dans les étapes suivantes.

## ÉTAPE 24 Libération du profilé de l'axe Z



- ◆ Insérez le côté le plus court de la clé Allen de 3 mm dans la vis fixant le profilé de l'axe Z.
- ◆ À l'aide de la clé Allen de 3 mm, desserrez la vis M4x12 qui maintient les profilés ensemble. **Ne retirez pas complètement la vis.**
- ◆ Répétez ce processus pour les quatre vis M4x12. **Ne retirez pas complètement les vis.**

## ÉTAPE 25 Libération de l'assemblage de l'arrière du CoreXY



- Insérez le côté le plus court de la clé Allen de 3 mm dans la vis fixant le profilé de l'axe Y.
- À l'aide de la clé Allen de 3 mm, desserrez la vis M4x12 qui maintient les profilés ensemble. **Ne retirez pas complètement la vis.**
- Répétez ce processus pour la deuxième vis M4x12 de l'autre côté du profilé. **Ne retirez pas complètement les vis.**

## ÉTAPE 26 Démontage de l'indicateur de couple



- Retirez la poignée de la clé Allen de 3 mm.
- Retirez la clé Allen de 3 mm de l'indicateur de couple.
- La clé Allen de 3 mm est prête pour les prochaines étapes.

## ÉTAPE 27 Libération de l'assemblage du CoreXY



- ◆ Insérez le côté le plus long de la clé Allen de 3 mm dans la vis fixant le profilé de l'axe Z.
- ◆ Desserrez et retirez la vis M4x12.
- ◆ Répétez ce processus pour les trois vis M4x12 restantes.

## ÉTAPE 28 Libération de l'assemblage du CoreXY



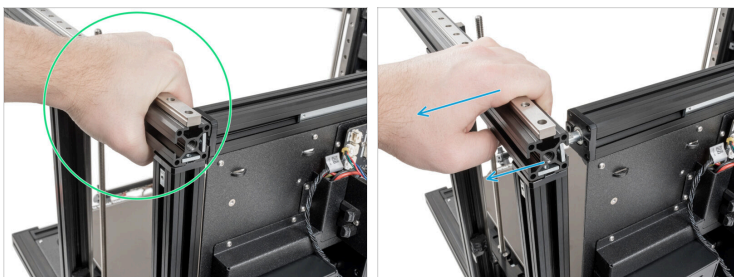
- ◆ Insérez le côté le plus long de la clé Allen de 3 mm dans la vis fixant le profilé de l'axe Y.
- ◆ Desserrez et retirez la vis M4x12.
- ◆ Répétez ce processus pour la deuxième vis M4x12 de l'autre côté du profilé.

## ÉTAPE 29 Libération du panneau arrière



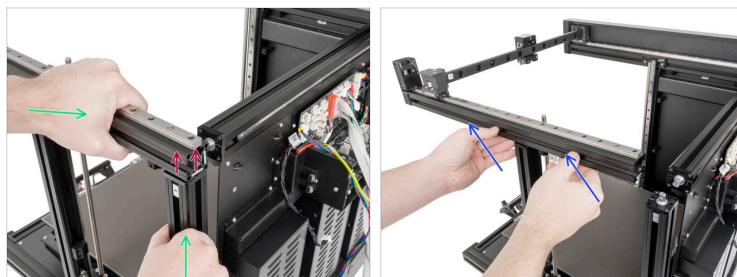
- À l'aide du tournevis Torx T10, retirez deux vis M3x8rT du panneau arrière.
- Bon travail ! Les profils du CoreXY et de l'axe Z ont été libérés et nous sommes prêts à continuer.

## ÉTAPE 30 Détachement de l'axe Y



- Saisissez l'axe Y avec votre main.
- Retirez l'axe Y du profilé de l'axe X.

## ÉTAPE 31 Remplacement de l'axe Y



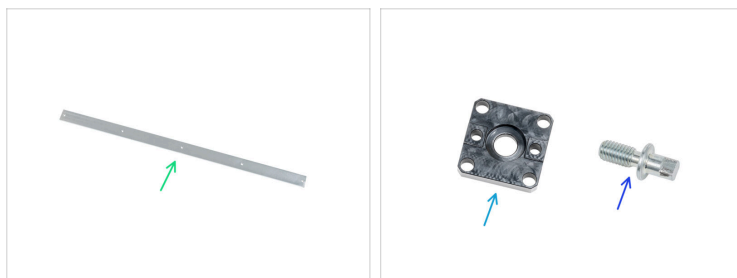
- Avec votre main gauche, saisissez le profilé de l'axe Y. Avec votre main droite, tenez le profilé de l'axe Z.
- Retirez doucement l'axe Y du profilé de l'axe Z.
- En utilisant les deux mains, déplacez **très précautionneusement** le profilé de l'axe Y vers la gauche.

## ÉTAPE 32 Retrait du pion de centrage



- A l'aide de la clé de 5,5 mm, desserrez et retirez le pion de centrage.
- Retirez la profile-connection-plate.
- Faites glisser le tch-profile-insert endommagé hors de l'imprimante.

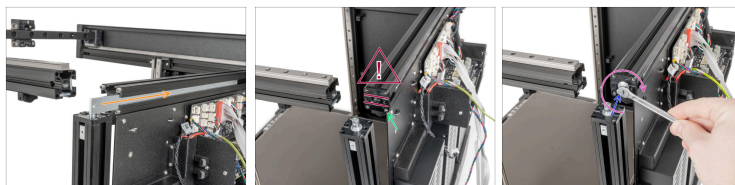
## ÉTAPE 33 Remplacement du Tch-profile : préparation des pièces



● **Pour la prochaine étape, veuillez préparer :**

- Nouveau tch-profile-insert (1x)
- Profile-connection-plate (1x)
- Pion de centrage (1x)

## ÉTAPE 34 Remplacement du Tch-profile



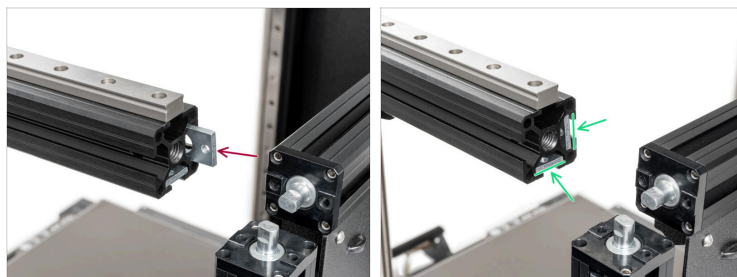
- ✦ Insérez le nouveau tch-profile-insert dans le profilé.
  - ⓘ L'orientation de la pièce n'a pas d'importance.
- ✦ Fixez la profile-connection-plate sur quatre vis de blocage à l'extrémité du profilé. **La plaque doit être en position horizontale.**
- ⚠ **Vérifiez la plaque. La plaque doit être en position horizontale.**
- ✦ Insérez le pion de centrage.
- ✦ A l'aide d'une clé plate de 5,5 mm, serrez la vis.

## ÉTAPE 35 Profilé de l'axe Y : préparation des pièces



- **Pour la prochaine étape, veuillez préparer :**
- ✦ Nouveau profile-insert (1x)
- ✦ Vis M4x12 (6x)

## ÉTAPE 36 Remplacement du profile-insert



- ◆ Remplacez l'ancien profile-insert par le nouveau profile-insert dans le profilé comme décrit sur l'image.
- ◆ Alignez les deux profile-inserts avec l'extrémité du profilé.

## ÉTAPE 37 Alignement du profilé de l'axe Y



- ◆ Déplacez doucement et lentement l'axe Y vers la droite. Alignez l'axe Y pour qu'il s'adapte aux profilés de coin.
- ◆ Insérez l'axe Y sur le profilé arrière de l'axe Z.
- ◆ Insérez les profilés assemblés des axes Y et Z dans le profilé de l'axe X.
- ◆ Vérifiez que les profilés sont alignés et s'insèrent dans les profile-connection-plates.

## ÉTAPE 38 Fixation de l'axe Y



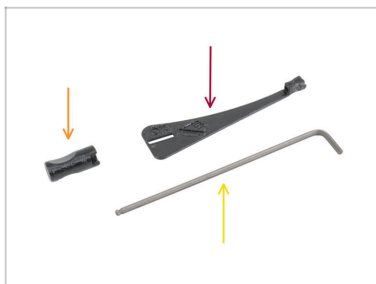
- ◆ Insérez la vis M4x12 dans la profile-connection-plate et serrez la vis à l'aide d'une clé Allen de 3 mm.
- ◆ Insérez la vis M4x12 dans la profile-connection-plate et serrez la vis à l'aide d'une clé Allen de 3 mm.
- ◆ Insérez et serrez les vis M4x12 du côté opposé du profilé de l'axe X.

## ÉTAPE 39 Fixation du profilé avant de l'axe Z



- ◆ Depuis le côté gauche de l'imprimante :
- ◆ Il y a un trou dans le profilé dans lequel la goupille doit s'insérer.
- ◆ Alignez le profilé avant de l'axe Z avec le trou du profilé de l'axe Y.
- ◆ Insérez la vis M4x12 et serrez la vis à l'aide d'une clé Allen de 3 mm.
- ◆ Insérez les vis M4x12 dans les côtés intérieurs des profilés de l'axe Z et serrez-les à l'aide d'une clé Allen de 3 mm.

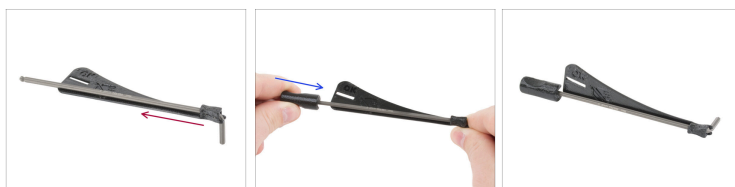
## ÉTAPE 40 Indicateur de couple : préparation des pièces



● Pour les étapes suivantes, merci de préparer :

- Indicateur de couple (1x)
- Poignée de clé Allen (1x)
- Clé Allen de 3mm *utilisez celle déjà préparée*

## ÉTAPE 41 Assemblage de l'indicateur de couple



- Insérez la clé Allen de 3 mm dans l'indicateur de couple.
- Mettez la poignée de clé Allen de l'autre côté.
- L'indicateur de couple assemblé ressemble à ceci.

## ÉTAPE 42 Fixation du CoreXY



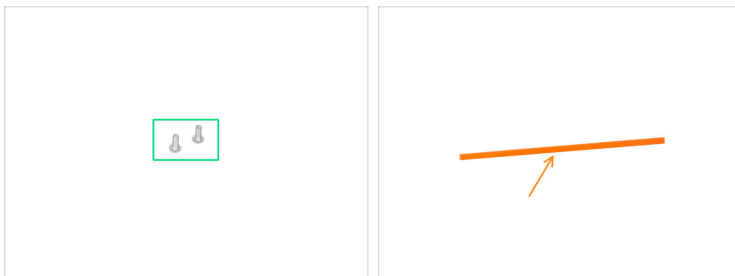
- ◆ Depuis l'arrière de l'imprimante :
- ◆ Préparez la clé Allen de 3 mm avec l'indicateur de couple.
- ◆ Insérez la vis M4x12, insérez le côté le plus court de la clé Allen de 3 mm dans la vis fixant l'assemblage du CoreXY.
- ◆ Serrez la vis jusqu'à ce que vous atteigniez la ligne "OK" sur l'indicateur et que la clé Allen de 3 mm soit légèrement inclinée.
- ◆ Répétez cette procédure sur toutes les vis M4x12 insérées dans les profilés de l'axe Z.

## ÉTAPE 43 Fixation des profilés de l'axe Z



- Depuis le côté droit de l'imprimante :
- Insérez la vis M4x12, insérez le côté le plus court de la clé Allen de 3 mm dans la vis fixant l'assemblage du CoreXY.
- Serrez la vis jusqu'à ce que vous atteigniez la ligne "OK" sur l'indicateur et que la clé Allen de 3 mm soit légèrement inclinée.
- Répétez cette procédure sur toutes les vis M4x12 insérées dans les profilés de l'axe Z.

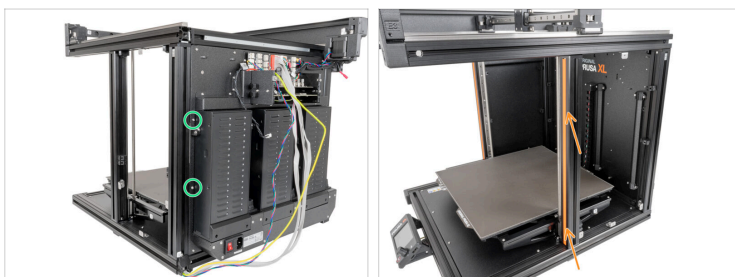
## ÉTAPE 44 Fixation du panneau arrière : préparation des pièces



● Pour la prochaine étape, veuillez préparer :

- Vis M3x8rT (2x)
- Cache de profilé de 390 mm (1x)

## ÉTAPE 45 Fixation du panneau arrière



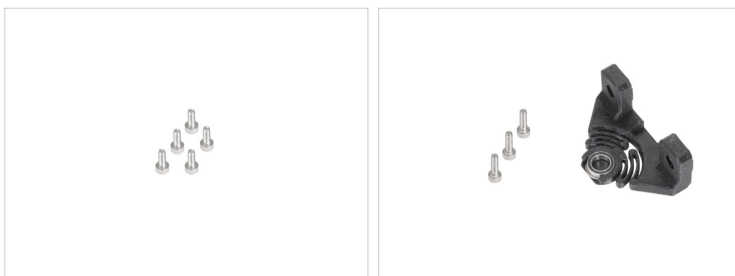
- Insérez et serrez deux vis M3x8rT dans le panneau arrière à l'aide du tournevis Torx T10.
- Insérez le cache de profilé dans le profilé avant.

## ÉTAPE 46 Remplacement de la mise à la terre



- Appuyez sur la mise à la terre jusqu'à ce qu'elle atteigne la tête de vis M4, à l'aide du tournevis Torx T10, serrez la vis M3x8rT.
- Répétez le processus pour la deuxième mise à la terre sur l'autre profilé.

## ÉTAPE 47 Fixation des roulements de l'axe Z : préparation des pièces : préparation des pièces



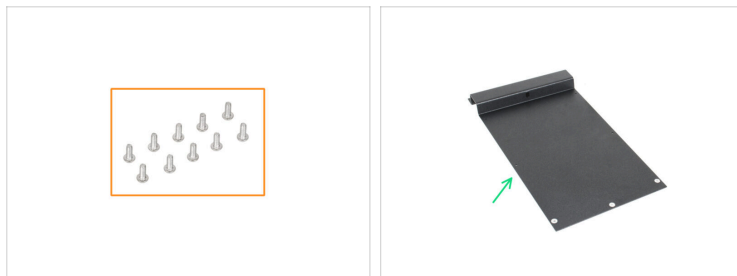
- **Pour les prochaines étapes, veuillez préparer :**
- Vis M3x8 (5x)
- Vis M3x10 (3x)
- Boîtier de roulement de l'axe Z (1x)

## ÉTAPE 48 Fixation des roulements de l'axe Z



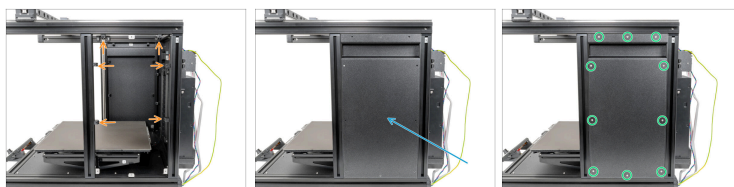
- Du côté intérieur de l'axe Z :
- Insérez les vis M3x8 dans le rail linéaire comme décrit sur l'image. Serrez-les à l'aide de la clé Allen de 2,5 mm.
- Insérez la vis M3x10 dans le trou supérieur du rail linéaire et fixez la vis à l'aide de la clé Allen de 2,5 mm.
- Installez le boîtier de roulement de l'axe Z sur les écrous M3nEs.
- Fixez-le à l'aide de deux vis M3x10 à l'aide de la clé Allen de 2,5 mm.

## ÉTAPE 49 Panneau latéral gauche : préparation des pièces



- **Pour la prochaine étape, veuillez préparer :**
- Vis M3x8rT (10x)
  - Panneau latéral (1x)

## ÉTAPE 50 Fixation du panneau latéral gauche



- ◆ Depuis le côté droit de l'imprimante :
- ◆ Ajustez les cover-clips à leur place, utilisez les images comme référence :
  - ⓘ Si les cover-clips tombent du profilé. Insérez les cover-clips verticalement dans le profilé et tournez le clip de 90° pour le fixer.
- ◆ Fixez le panneau latéral.
- ◆ Insérez et serrez dix vis M3x8rT à l'aide d'un tournevis T10.
  - ⓘ Si la vis ne peut pas passer à travers le cover-clip, faites glisser le cover-clip à la main depuis l'autre côté de la plaque.

## ÉTAPE 51 Arrière du CoreXY : préparation des pièces



⬛ **Pour les prochaines étapes, veuillez préparer :**

🟠 Mounting-insert-spacer (1x)

🟡 CoreXY-back (1x)

🟢 Moteur XY (1x)

🟡 Vis M3x10 (4x)

🟣 Vis M8x16 (1x)

## ÉTAPE 52 Assemblage de l'arrière du CoreXY



🟢 Insérez le mounting-insert-spacer dans le profilé et poussez-le vers la gauche à côté de la vis M4.

🟡 Fixez au profilé le coreXY-back.

🟡 À l'aide de la clé Allen de 4 mm, serrez la vis M8x16 à travers le trou du coreXY-back.

## ÉTAPE 53 Assemblage du moteur XY



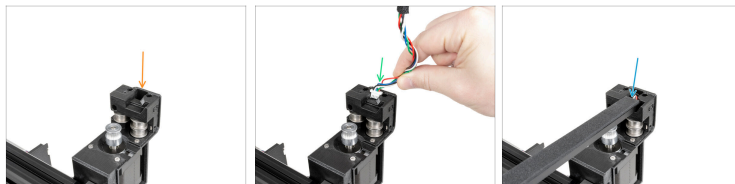
- ◆ Insérez le moteur XY dans le coreXY-back.
- ⓘ Le câble moteur pointe vers la carte sandwich.
- ◆ Fixez le moteur avec quatre vis M3x8 à l'aide de la clé Allen de 2,5 mm.

## ÉTAPE 54 Bande LED : préparation des pièces



- ◆ **Pour la prochaine étape, veuillez préparer :**
- ◆ Bande LED 1 (1x)
- ◆ Collier de serrage (4x)
- ◆ Cover-corexy-right (1x)
- ◆ Cache de profilé de 354 mm (1x)
- ◆ Vis M3x6bT (4x)

## ÉTAPE 55 Insertion de la bande LED : face arrière : face arrière



- Localisez le trou pour le câble LED à l'arrière du CoreXY.
- Insérez le câble d'alimentation de la bande LED dans le trou à l'arrière du CoreXY.
- (i) Le panneau de bande LED doit être orienté vers le bas avec le diffuseur blanc vers le bas.
- Fixez l'arrière du panneau de la bande LED sur l'arrière du CoreXY.

## ÉTAPE 56 Insertion de la bande LED : face avant : face avant



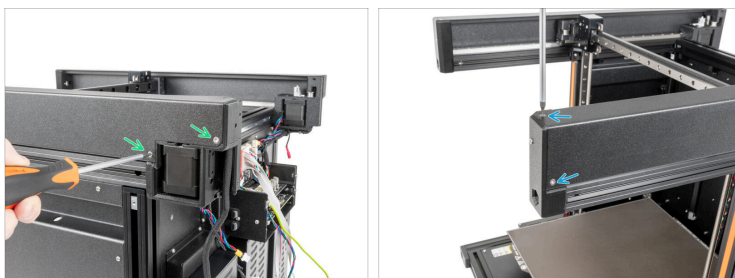
- Fixez la face avant du panneau de la bande LED sur l'avant du CoreXY.
- Bon travail, la bande LED est prête à être recouverte.

## ÉTAPE 57 Cache du CoreXY



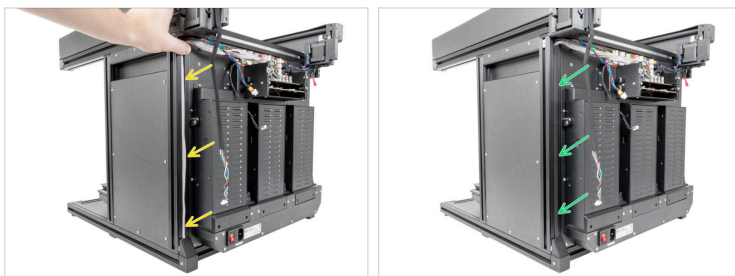
- Insérez la partie avant (droite) du panneau cover-corexy-right dans le CoreXY-front-right et faites glisser le capot en place.
- Poussez la face arrière du panneau Cover-corexy-right dans l'arrière du CoreXY.

## ÉTAPE 58 Fixation du cache du CoreXY



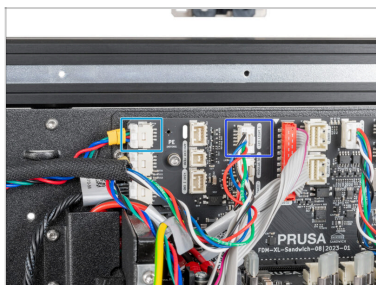
- Insérez deux M3x6bT dans les trous et serrez-les à l'aide d'un tournevis Torx T10.
- Insérez deux M3x6bT dans les trous et serrez-les à l'aide d'un tournevis Torx T10.

## ÉTAPE 59 Gestion des câbles



- ◆ Depuis l'arrière de l'imprimante :
- ◆ Sur le bord gauche, commencez par le bas. Saisissez les câbles PE et moteur avec celui du xLCD et poussez-les doucement dans le profilé.
- ◆ Fixez les câbles avec le cache de profilé de 354 mm.

## ÉTAPE 60 Connexion des câbles



- ◆ Connectez le **moteur XY** gauche au connecteur.
- ◆ Connectez la **lumière LED 1** au connecteur.

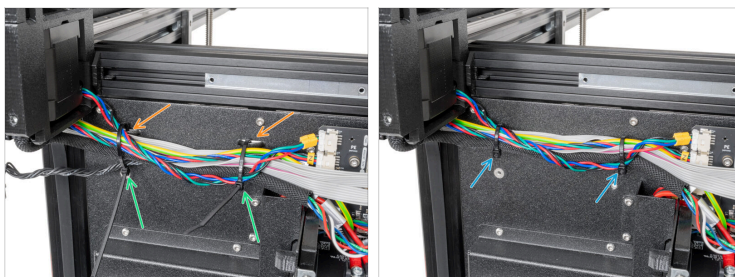
## ÉTAPE 61 Fixation des câbles de la bande LED



**ATTENTION : Ne serrez pas trop les colliers de serrage ! Sinon, vous risquez d'endommager les câbles.**

- ➊ Depuis le bas de l'arrière du CoreXY, insérez deux colliers de serrage autour du câble de la bande LED.
- ➋ Serrez doucement les colliers de serrage et coupez les extrémités à l'aide d'une pince.

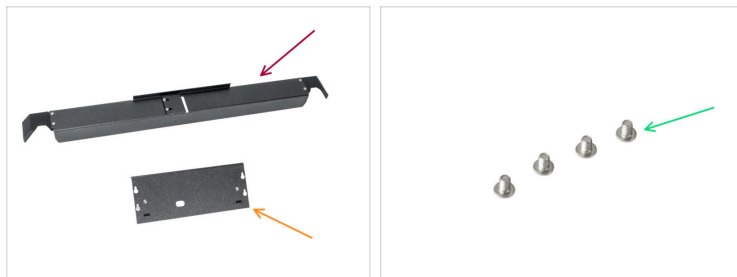
## ÉTAPE 62 Fixation des câbles



**⚠ ATTENTION : Ne serrez pas trop les colliers de serrage ! Sinon, vous risquez d'endommager les câbles.**

- Sous les câbles se trouvent deux perforations dans la tôle.
- Insérez deux colliers de serrage dans les perforations de la tôle pour fixer les câbles. Serrez-les doucement.
- Coupez l'excédent des colliers de serrage.

## ÉTAPE 63 Capots de l'électronique arrière : préparation des pièces







- **Pour les étapes suivantes, merci de préparer :**
- Rear-cable-management-upper (1x)
- XL-buddy-box-cover (1x)
- Vis M3x5rT (4x)

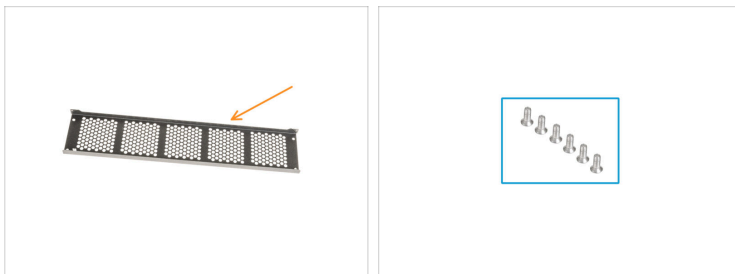
## ÉTAPE 64 Capots de l'électronique arrière



 **Attention, ne pincez aucun câble.**

-  Fixez délicatement le Rear-cable-management-upper sur un côté arrière.
-  Fixez-le avec quatre vis M3x5rT à l'aide d'un tournevis T10.
-  Fixez le couvercle du boîtier de la Buddy XL aux vis du boîtier de l'électronique. Et faites-le glisser vers le bas pour le verrouiller sur les vis.
-  Serrez les vis avec un tournevis T10.

## ÉTAPE 65 Cache du Core XY : préparation des pièces : préparation des pièces



- **Pour les étapes suivantes, merci de préparer :**
- Capot du Core XY (1x)
- Vis M3x6bT (6x)

## ÉTAPE 66 Fixation du cache du CoreXY



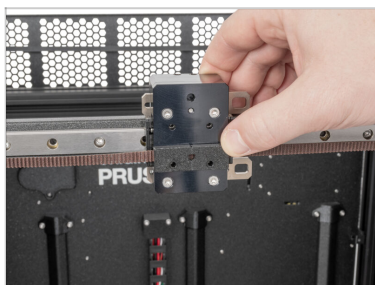
- Fixez délicatement le cache du CoreXY à l'arrière du CoreXY.
- Sur la face intérieure du cache du CoreXY, connectez le connecteur PE.

## ÉTAPE 67 Fixation du cache du CoreXY



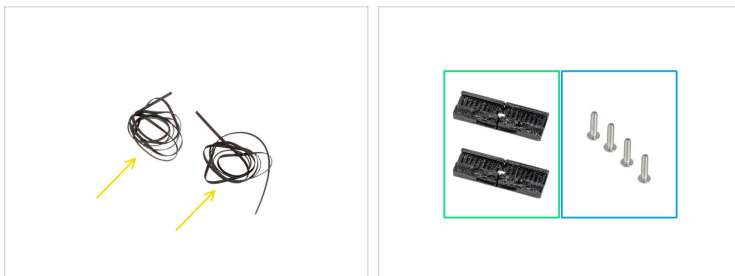
- Insérez quatre vis M3x6bT et serrez-les à l'aide d'un tournevis Torx T10.
- Insérez deux vis M3x6bT et serrez-les à l'aide d'un tournevis Torx T10.

## ÉTAPE 68 Fixation de la courroie : informations importantes



- Il est important de fixer correctement les courroies à l'imprimante. Ne vous précipitez pas.
  - Suivez les instructions, regardez les photos.
  - Comparez les images avec votre imprimante.
- ⚠ Assurez-vous qu'aucune courroie n'est tordue.**

## ÉTAPE 69 Fixation des courroies : préparation des pièces



● **Pour les étapes suivantes, merci de préparer :**

- Courroies XY (2x)
- XL-belt-clamp (2x)
- Vis M3x12rT (4x)

## ÉTAPE 70 Fixation de la courroie inférieure : côté avant droit



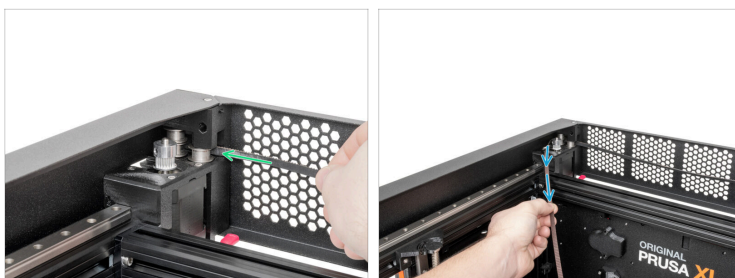
- ◆ Depuis la face avant de l'imprimante :
- ◆ Prenez une des courroies.
- ◆ Insérez une extrémité de la courroie dans la partie inférieure avant de la Y-carriage-right-base.
- ◆ La courroie doit être tournée vers l'imprimante avec les dents visibles (et non le côté lisse de la courroie).
- ⓘ Vérifiez à nouveau que les dents sont tournées vers la machine.
- ◆ Sur le côté intérieur de la Y-carriage-right-base, tirez sur la courroie.
- ⓘ Ne tirez pas trop sur la courroie, elle pourrait tomber de la Y-carriage-right-base et tout le processus de fixation de la courroie doit être répété depuis le début.

## ÉTAPE 71 Fixation de la courroie inférieure : côté arrière droit



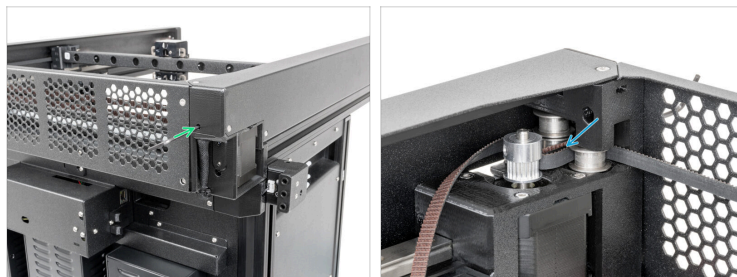
- Tirez davantage sur la courroie et insérez-la derrière la poulie inférieure.
- Tirez sur la courroie qui est maintenant insérée à travers la poulie inférieure.

## ÉTAPE 72 Fixation de la courroie inférieure : côté arrière gauche



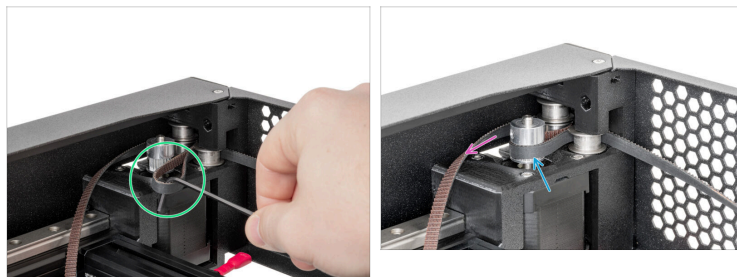
- Tirez davantage sur la courroie et insérez-la derrière les poulies inférieures.
- Tirez sur la courroie qui est maintenant insérée à travers les poulies inférieures.

## ÉTAPE 73 Fixation de la courroie inférieure : préparation de la courroie de la poulie du moteur



- Depuis l'arrière de l'imprimante :
- Insérez la clé Allen de 2,5 mm dans le trou pour créer une boucle sur la courroie.
- Lorsque la boucle est créée, vous pouvez retirer la clé Allen. **Ne tirez pas sur la courroie !**
- Passez à l'étape suivante.

## ÉTAPE 74 Fixation de la courroie inférieure : fixation de la courroie de la poulie du moteur



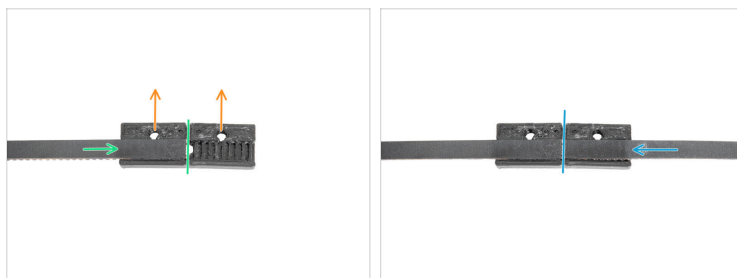
- Depuis la face avant de l'imprimante :
- À l'aide du côté le plus court de la clé Allen de 2,5 mm, tirez doucement sur la courroie pour créer une boucle plus grande.
- Fixez la boucle sur la poulie du moteur.
- Tirez sur la courroie pour sécuriser sa position sur la poulie.

## ÉTAPE 75 Fixation de la courroie inférieure : côté gauche



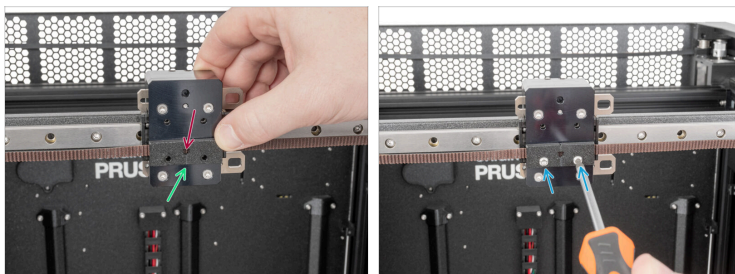
- i** Lorsque vous tirez sur la courroie, vous ressentirez plus de résistance provenant du moteur XY, cela est normal.
- Tirez encore un peu sur la courroie et guidez-la derrière la Y-carriage-left-base.
- Enroulez la courroie autour de la poulie sur le côté avant gauche.
- Enroulez la courroie autour de la poulie dans la Y-carriage-left-base.

## ÉTAPE 76 Fixation de la courroie inférieure : belt-clamp



- Cette image a été créée sur un fond blanc pour une meilleure visibilité et définition. Suivez cette étape sur votre imprimante.
- Préparez un belt-clamp avec les trous pour les vis vers le haut.
- Fixez l'extrémité gauche de la courroie au belt-clamp. L'extrémité de la courroie doit être sur la moitié du belt-clamp.
- Fixez l'extrémité droite de la courroie au belt-clamp. L'extrémité de la courroie doit être sur la moitié du belt-clamp.
- ⓘ Le belt-clamp avec les courroies sera tourné de 180° et fixé au X-carriage.

## ÉTAPE 77 Fixation de la courroie inférieure : fixation du belt-clamp : fixation du belt-clamp



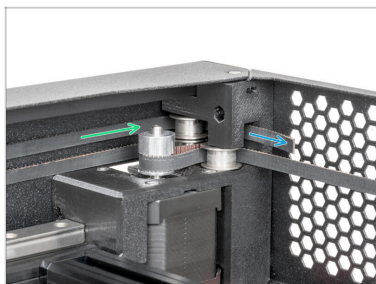
- 🟢 Tournez le belt-clamp préparé de 180° et fixez le belt-clamp avec les courroies sur le X-carriage.
- 🟠 Vérifiez que les courroies sont dans leur position. Si ce n'est pas le cas, ajustez la position en suivant l'étape précédente.
- 🟡 Insérez deux vis M3x12rT et fixez-les à l'aide d'un tournevis Torx T10.
- ⬛ Bien joué ! Une des courroie est fixée. Passas à la deuxième.

## ÉTAPE 78 Fixation de la courroie supérieure : côté avant gauche



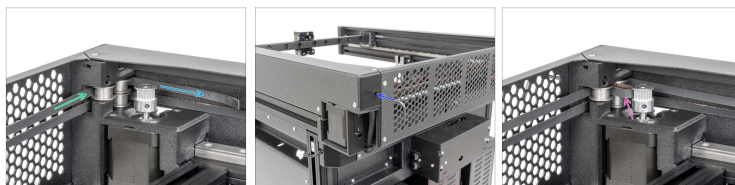
- ◆ Depuis la face avant de l'imprimante :
- ◆ Prenez la deuxième courroie.
- ◆ Insérez une extrémité de la courroie dans la partie supérieure avant de la Y-carriage-left-base.
- ◆ La courroie doit être tournée vers l'imprimante avec les dents visibles (et non le côté lisse de la courroie).
- ⓘ Vérifiez à nouveau que les dents sont tournées vers la machine.
- ◆ Sur le côté intérieur de la Y-carriage-left-base, tirez sur la courroie.
- ⓘ Ne tirez pas trop sur la courroie, elle pourrait tomber de la Y-carriage-left-base et tout le processus de fixation de la courroie doit être répété depuis le début.

## ÉTAPE 79 Fixation de la courroie supérieure : côté arrière gauche



- Tirez davantage sur la courroie et insérez-la derrière la poulie supérieure.
- Tirez sur la courroie qui est maintenant insérée à travers la poulie supérieure.

## ÉTAPE 80 Fixation de la courroie supérieure : côté arrière droit



- Tirez davantage sur la courroie et insérez-la derrière les poulies supérieures.
- Tirez sur la courroie qui est maintenant insérée à travers les poulies supérieures.
- ⬛ Depuis l'arrière de l'imprimante :
- Insérez la clé Allen de 2,5 mm dans le trou pour créer une boucle sur la courroie.
- Lorsque la boucle est créée, vous pouvez retirer la clé Allen. Ne tirez pas sur la courroie !
- ⬛ Passez à l'étape suivante.

## ÉTAPE 81 Fixation de la courroie supérieure : fixation de la courroie de la poulie du moteur



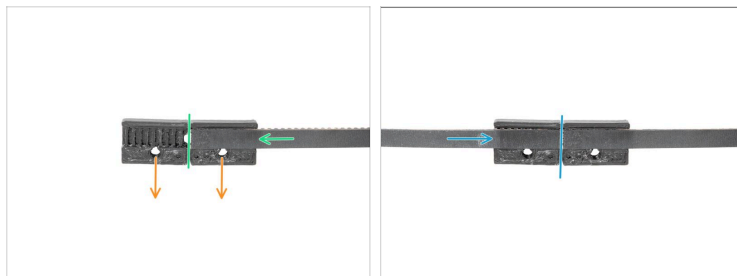
- Depuis la face avant de l'imprimante :
- À l'aide du côté le plus court de la clé Allen de 2,5 mm, tirez doucement sur la courroie pour créer une boucle plus grande.
- Fixez la boucle sur la poulie du moteur.
- Tirez sur la courroie pour sécuriser sa position sur la poulie.

## ÉTAPE 82 Fixation de la courroie supérieure : côté droit



- i** Lorsque vous tirez sur la courroie, vous ressentirez plus de résistance provenant du moteur XY, cela est normal.
- Tirez davantage sur la courroie et étirez-la derrière la Y-carriage-right-base.
- Tirez la courroie autour de la poulie sur le côté avant droit.
- Tirez la courroie autour de la poulie dans la Y-carriage-right-base.

## ÉTAPE 83 Fixation de la courroie supérieure : belt-clamp



- Cette image a été créée sur un fond blanc pour une meilleure visibilité et définition. Suivez cette étape sur votre imprimante.
- Préparez un belt-clamp avec les trous pour les vis vers le bas.
- Fixez l'extrémité droite de la courroie au belt-clamp. L'extrémité de la courroie doit être sur la moitié du belt-clamp.
- Fixez l'extrémité gauche de la courroie au belt-clamp. L'extrémité de la courroie doit être sur la moitié du belt-clamp.
- ⓘ Le belt-clamp avec les courroies sera tourné de 180° et fixé au X-carriage.

## ÉTAPE 84 Fixation de la courroie inférieure : fixation du belt-clamp : fixation du belt-clamp



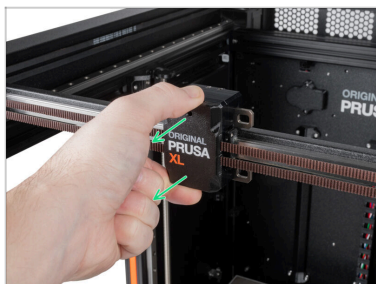
- 🟢 Tournez le belt-clamp préparé de 180° et fixez le belt-clamp avec les courroies sur le X-carriage.
- 🟠 Vérifiez que les courroies sont dans leur position. Si ce n'est pas le cas, ajustez la position en suivant l'étape précédente.
- 🟡 Insérez deux vis M3x12rT et fixez-les à l'aide d'un tournevis Torx T10.
- ⬛ Bien joué ! Les deux courroies sont fixées.

## ÉTAPE 85 Accessoires : préparation des pièces



- Pour les étapes suivantes, merci de préparer :
- X-carriage-cover (1x)
  - Vis M3x12rT (1x)
  - Assemblage du capteur de filament latéral - droit (1x)

## ÉTAPE 86 X-carriage cover



- Fixez le capot du X-carriage.

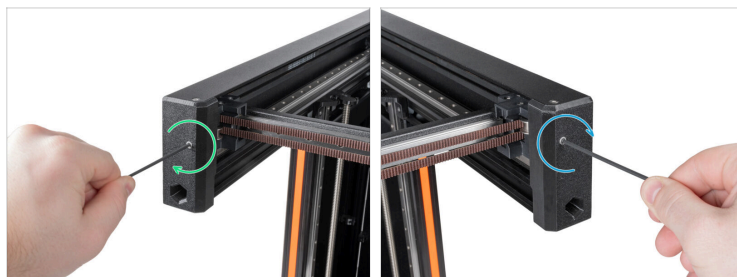
## ÉTAPE 87 Fixation du capteur de filament



Procédez à cette étape uniquement si le capteur de filament droit est fixé à l'imprimante. Sinon, ignorez cette étape.

- Connectez le câble du capteur de filament au capteur de filament.
- Insérez et serrez la vis M3x10 à l'aide d'une clé Allen de 2,5 mm.

## ÉTAPE 88 Tension de la courroie



- Sur la face avant de l'imprimante :
- À l'aide d'une clé Allen de 2,5 mm, serrez légèrement la vis M3 retenant le tendeur gauche du CoreXY.
- À l'aide d'une clé Allen de 2,5 mm, serrez légèrement la vis M3 retenant le tendeur droit du CoreXY.
- Ne tendez pas complètement la courroie, passez à l'étape suivante, où se trouve une vidéo sur le réglage de la tension des courroies.

## ÉTAPE 89 Tension de la courroie : vidéo

- Sur l'Original Prusa XL, le réglage de la tension optimale de la courroie est crucial pour obtenir une bonne qualité sur les impressions. Une courroie lâche peut provoquer du décalage de couche, du ghosting ou d'autres anomalies d'impression, comme l'obtention d'une forme irrégulière au lieu d'un cercle parfait. Une courroie trop tendue peut provoquer un mouvement irrégulier sur les axes X et Y.
- Nous avons notre propre ajusteur de tension. L'application détermine la tension de la courroie en mesurant la fréquence des vibrations générées en la faisant sonner. Suivez les instructions de la vidéo ci-dessous pour ajuster la tension de la courroie.

---

## ÉTAPE 90 Le travail est terminé !



- Bien joué ! Vous avez remplacé le tch-profile-insert sur votre Original Prusa XL.



---

---

---

---

---

---

---

---

---

---



---

---

---

---

---

---

---

---

---

---



---

---

---

---

---

---

---

---

---

---