

# Spis treści

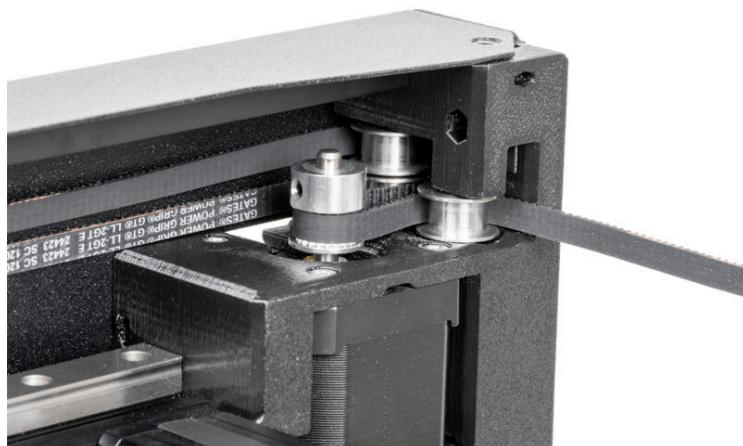
<b>Jak wymienić pasek (XL)</b> .....	5
Krok 1 - Wprowadzenie .....	6
Krok 2 - Narzędzia niezbędne dla tej instrukcji .....	7
Krok 3 - Zabezpieczenie podgrzewanego stołu .....	8
Krok 4 - Manipulowanie drukarką .....	8
Krok 5 - Odłączenie drukarki .....	9
Krok 6 - Obrócenie anteny Wi-Fi .....	9
Krok 7 - Odłączenie przewodów (opcjonalnie) .....	10
Krok 8 - Odkręcenie przedniej części (opcjonalnie) .....	11
Krok 9 - Odkręcenie tylnej części (opcjonalnie) .....	11
Krok 10 - Ściągnięcie obudowy (opcjonalnie) .....	12
Krok 11 - Demontaż paska .....	12
Krok 12 - OSTRZEŻENIE: Postępowanie ze smarem .....	13
Krok 13 - Demontaż pokrywy wózka osi X .....	13
Krok 14 - Demontaż zacisków paska .....	14
Krok 15 - Demontaż pasków .....	15
Krok 16 - Demontaż obudowy elektroniki (opcjonalnie) .....	16
Krok 17 - Odkręcenie tylnej prawej części (opcjonalnie) .....	17
Krok 18 - Odkręcenie panelu perforowanego CoreXY .....	18
Krok 19 - Demontaż panelu perforowanego CoreXY .....	19
Krok 20 - Przymocowanie paska: ważne informacje .....	19
Krok 21 - Montaż pasków: przygotowanie części .....	20
Krok 22 - Przymocowanie dolnego paska: prawy przód .....	21

Krok 23 - Przymocowanie dolnego paska: prawy tył .....	22
Krok 24 - Przymocowanie dolnego paska: lewy tył .....	22
Krok 25 - Montaż dolnego paska: przygotowanie kółka pasowego .....	23
Krok 26 - Montaż dolnego paska: przygotowanie kółka pasowego .....	24
Krok 27 - Przymocowanie dolnego paska: lewa strona .....	25
Krok 28 - Przymocowanie dolnego paska: zacisk .....	26
Krok 29 - Przymocowanie dolnego paska: mocowanie zacisku .....	27
Krok 30 - Przymocowanie górnego paska: lewy przód .....	28
Krok 31 - Przymocowanie górnego paska: lewy tył .....	29
Krok 32 - Przymocowanie górnego paska: prawy tył .....	30
Krok 33 - Montaż górnego paska: przygotowanie kółka pasowego .....	31
Krok 34 - Przymocowanie górnego paska: prawa strona .....	32
Krok 35 - Przymocowanie górnego paska: zacisk .....	33
Krok 36 - Przymocowanie dolnego paska: mocowanie zacisku .....	34
Krok 37 - Naprężenie paska .....	35
Krok 38 - Naprężenie paska: film .....	36
Krok 39 - Pokrywa wózka osi X: przygotowanie części .....	36
Krok 40 - Montaż pokrywy wózka osi X .....	37
Krok 41 - Panel perforowany CoreXY: przygotowanie części .....	37
Krok 42 - Montaż panelu perforowanego CoreXY .....	38
Krok 43 - Wsporniki mocujące: przygotowanie części (opcjonalnie) .....	39
Krok 44 - Przymocowanie tylnej lewej części (opcjonalnie) .....	40
Krok 45 - Przymocowanie tylnej prawej części .....	

(opcjonalnie) .....	41
Krok 46 - Montaż panelu perforowanego CoreXY: przygotowanie części .....	41
Krok 47 - Przymocowanie panelu perforowanego CoreXY .....	42
Krok 48 - Przygotowanie obudowy (opcjonalnie) .....	42
Krok 49 - Przymocowanie obudowy (opcjonalnie) .....	43
Krok 50 - Przymocowanie obudowy: przygotowanie części (opcjonalnie) .....	43
Krok 51 - Przymocowanie przedniej części (opcjonalnie) .....	44
Krok 52 - Przymocowanie tylnej części (opcjonalnie) .....	45
Krok 53 - Podłączenie przewodów Enclosure (opcjonalnie) .....	46
Krok 54 - Obrócenie anteny Wi-Fi .....	47
Krok 55 - Podłączenie drukarki .....	47
Krok 56 - Zrobione! .....	48



# Jak wymienić pasek (XL)

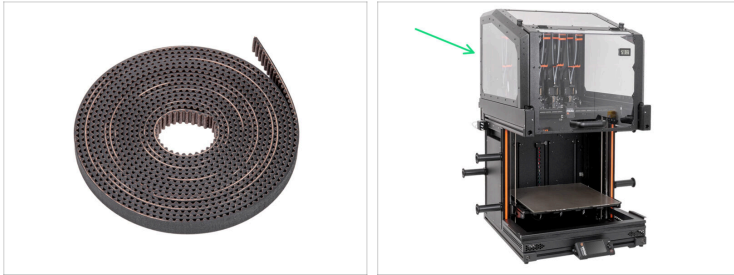


[help.prusa3d.com/g729458](https://help.prusa3d.com/g729458)

Zeskanuj kod QR,  
aby przejść do  
najnowszej wersji  
tego rozdziału.

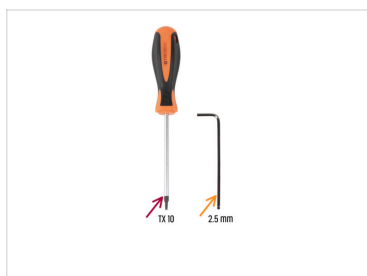


## KROK 1 Wprowadzenie



- Ten przewód poprowadzi Cię przez proces wymiany obydwóch **pasków** w **Original Prusa XL**.
- ⓘ Poniższe instrukcje mają zastosowanie do wszystkich wersji Original Prusa XL.
- Wszystkie potrzebne części są dostępne w naszym sklepie internetowym [prusa3d.com](https://prusa3d.com)
- 📌 Pamiętaj, że musisz się zalogować, aby mieć dostęp do sekcji części zamiennych.
- Ta instrukcja jest kompatybilna z Original Prusa XL Enclosure.
- ⓘ Ta instrukcja jest kompatybilna ze wszystkimi wersjami drukarki Original Prusa XL.

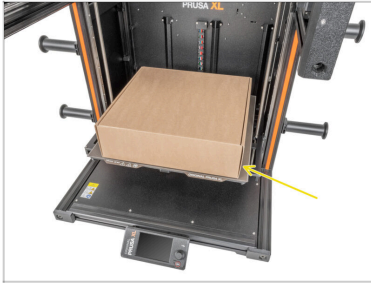
## KROK 2 Narzędzia niezbędne dla tej instrukcji



### Do tej instrukcji przygotuj:

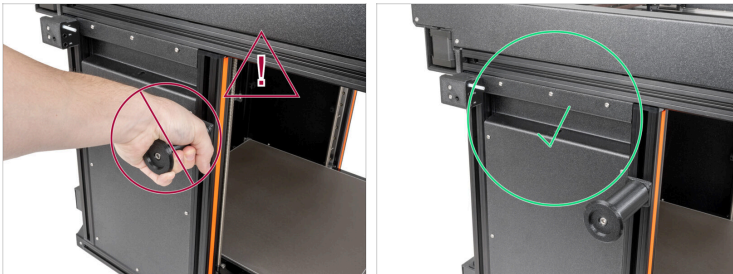
- Wkrętak Torx T10
- Klucz imbusowy 2,5 mm
- Kartonowe pudełko jako ochrona stołu grzewczego podczas montażu. *Podpowiedź: użyj pudełka po Nextruderze.*

### KROK 3 Zabezpieczenie podgrzewanego stołu



- i** Zalecamy zabezpieczenie stołu przed kolejnymi czynnościami.
- ◆** Upewnij się, że stół grzewczy jest schłodzony do temperatury otoczenia. Połóż pusty karton w okolicy przedniej środkowej części stołu.

### KROK 4 Manipulowanie drukarką



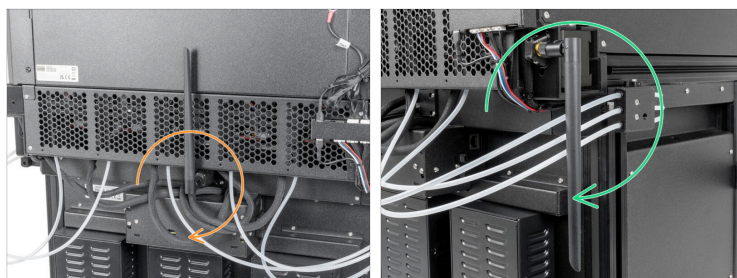
- ⚠** **Nigdy nie chwytaj drukarki za uchwyty na szpule ani górne metalowe kołnierze. Może to spowodować uszkodzenie ukrytych wewnątrz diod LED.**
- ◆** Podczas montażu manipuluj podstawą chwytając za profile aluminiowe.

## KROK 5 Odłączenie drukarki



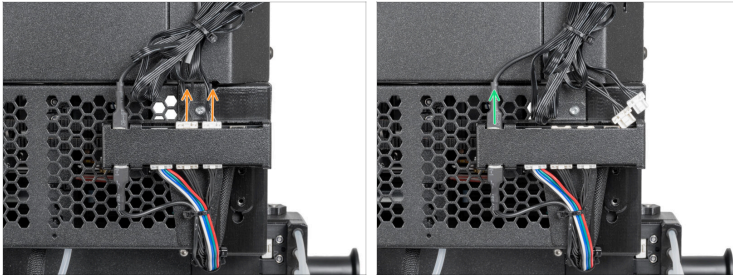
- Ustaw przełącznik zasilania w pozycji OFF (symbol "O").
- Odłącz przewód zasilania z tyłu drukarki.

## KROK 6 Obrócenie anteny Wi-Fi



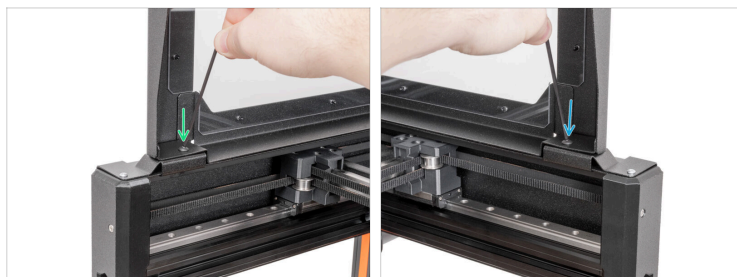
- Antena Wi-Fi z tyłu drukarki:
  - Obróć antenę w dół dla ułatwienia montażu.
- Antena Wi-Fi z boku drukarki:
  - Obróć antenę w dół dla ułatwienia montażu.

## KROK 7 Odłączenie przewodów (opcjonalnie)



- i** Następne kroki są przeznaczone dla użytkowników opcjonalnej Original Prusa XL Enclosure. Jeśli nie posiadasz obudowy przejdź do **Poluzowanie pasków**.
- o** Odłącz przewody FAN i LED od płyty, **naciskając zatrzaski bezpieczeństwa**.
- o** Odłącz złącze PE Faston od obudowy elektroniki.

## KROK 8 Odkręcenie przedniej części (opcjonalnie)



- Z przodu obudowy:
- Otwórz pokrywę.
- Wykręć śrubę M4x8r używając klucza imbusowego 2,5 mm.
- Wykręć śrubę M4x8r używając klucza imbusowego 2,5 mm.

## KROK 9 Odkręcenie tylnej części (opcjonalnie)



- Z tyłu drukarki:
- Wykręć śrubę M4x8r używając klucza imbusowego 2,5 mm.
- Wykręć śrubę M4x8r używając klucza imbusowego 2,5 mm.

## KROK 10 Ściągnięcie obudowy (opcjonalnie)



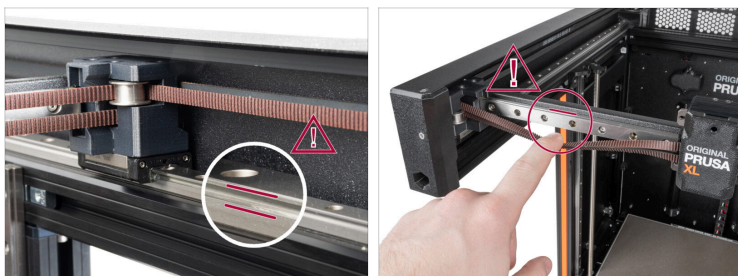
- ✚ Chwyć obudowę z przodu, za płytę nośną.
- ✚ Chwyć obudowę z tyłu, za osłonę systemu filtracji.
- ✚ 1. Dociśnij obudowę w stronę tyłu drukarki.
- ✚ 2. Zdejmij obudowę z drukarki i umieść ją na płaskiej powierzchni.

## KROK 11 Demontaż paska



- ✚ Z przodu drukarki:
- ✚ Używając klucza imbusowego 2,5mm, poluzuj śrubę M3 mocującą lewy napinacz CoreXY. **Nie wykręcaj śruby całkowicie.**
- ✚ Używając klucza imbusowego 2,5mm, poluzuj śrubę M3 mocującą prawy napinacz CoreXY. **Nie wykręcaj śruby całkowicie.**
- ✚ Delikatnie rozciągnij pasek palcem. Jeśli luz paska jest podobny do tego na ilustracji, przejdź do następnego kroku.

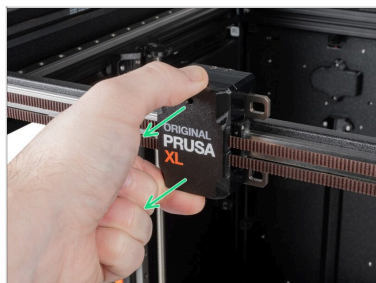
## KROK 12 OSTRZEŻENIE: Postępowanie ze smarem



**⚠ OSTRZEŻENIE:** Należy unikać bezpośredniego kontaktu skóry ze smarem używanym do prowadnic liniowych w tej drukarce. W przypadku kontaktu należy natychmiast umyć ręce. Szczególnie przed jedzeniem, piciem lub dotykiem twarzy.

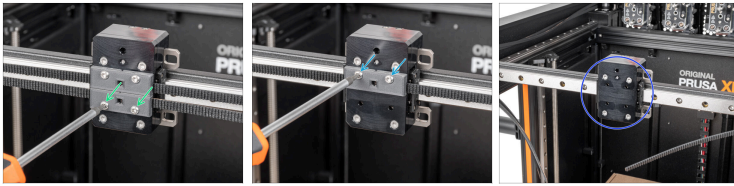
- Smar gromadzi się głównie w kanałach prowadnicy liniowej po obu stronach.

## KROK 13 Demontaż pokrywy wózka osi X



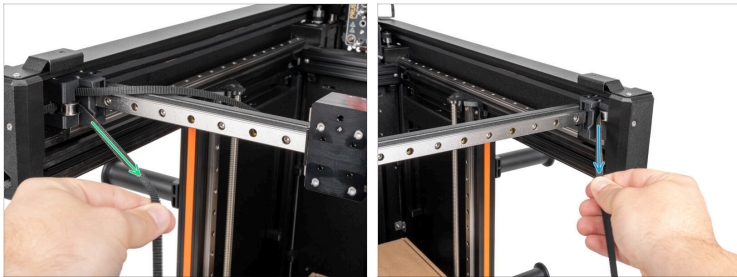
- Zdejmij pokrywę wózka X [x-carriage-cover]. **Nie wyrzucaj tej części!**
- ⓘ Ośłona zatrzaskuje się na wózku X. Można ją łatwo zdjąć ręką.

## KROK 14 Demontaż zacisków paska



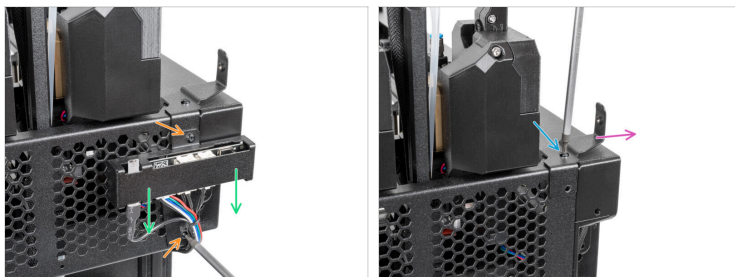
- ① Kolor zacisków paska [belt-clamp] może się różnić w zależności od tego, czy posiadasz Original Prusa XL Enclosure. **Procedura jest taka sama, kontynuuj.**
- 🟢 Używając wkrętaka T10 wykręć dwie śruby M3x12rT mocujące dolny zacisk paska [belt-clamp]. Wyciągnij zacisk. **Nie wyrzucaj części!**
- 🟡 Używając wkrętaka T10 wykręć dwie śruby M3x12rT mocujące górny zacisk paska [belt-clamp]. Wyciągnij zacisk. **Nie wyrzucaj części!**
- 🟠 Po zdemontowaniu zacisków paska przejdź do następnego kroku.

## KROK 15 Demontaż pasków



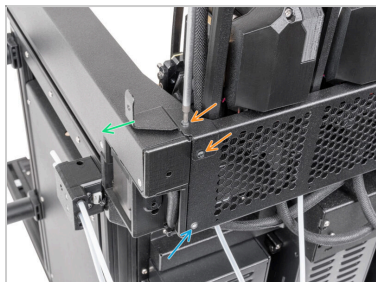
- ◆ Chwyć **dolny pasek** po **lewej stronie** mechanizmu CoreXY i wyciągnij go z drukarki.
- ◆ Chwyć **górnny pasek** po **prawej stronie** mechanizmu CoreXY i wyciągnij go z drukarki.
- ◆ Wyrzuć stare paski!

## KROK 16 Demontaż obudowy elektroniki (opcjonalnie)



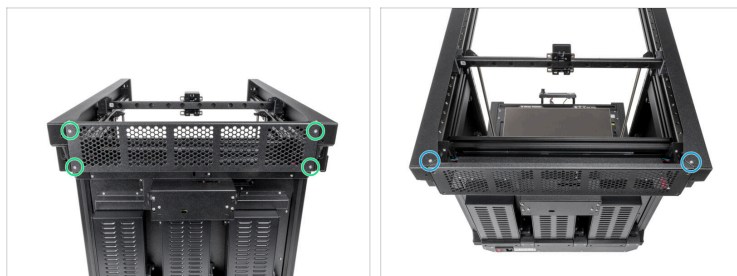
- Z tyłu drukarki:
- ⓘ Jeśli nie posiadasz Original Prusa XL Enclosure, przejdź do **Demontaż zespołu CoreXY**.
- Używając wkrętaka T10 wykręć dwie śruby M3x10rT i wyjmij je. **Nie wyrzucaj ich!**
- Pozostaw obudowę elektroniki swobodnie zwisającą na przewodach.
- Używając wkrętaka T10 wykręć pozostałą śrubę M3x10rT i wyjmij ją. **Nie wyrzucaj jej!**
- Zdemontuj tylny lewy wspornik mocujący [fixing-bracket-back-left]. **Nie wyrzucaj tej części!**

## KROK 17 Odkręcenie tylnej prawej części (opcjonalnie)



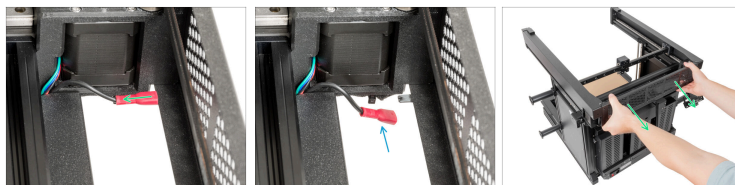
- 🟠 Wykręć i wyjmij dwie śruby M3x8bT używając wkrętaka T10. **Nie wyrzucaj ich!**
- 🟢 Zdemontuj tylny lewy wspornik mocujący [fixing-bracket-back-left]. **Nie wyrzucaj tej części!**
- 🟡 Wykręć i wyjmij śrubę M3x6bT używając wkrętaka T10. **Nie wyrzucaj jej!**
- 📄 (i) Od teraz będziemy pokazywać wymianę paska na drukarce bez Nextruderów dla lepszej widoczności. **Uwaga, nie demontuj Nextruderów ze swojej drukarki.** Drukarka na ilustracjach będzie pokazana bez Nextruderów wyłącznie dla lepszej wizualizacji.
- 🟠 Przejdź do kroku **Demontaż panelu perforowanego CoreXY**

## KROK 18 Odkręcenie panelu perforowanego CoreXY



- i** Od teraz będziemy pokazywać wymianę paska na drukarce bez Nextruderów dla lepszej widoczności. **Uwaga, nie demontuj Nextruderów ze swojej drukarki.** Drukarka na ilustracjach będzie pokazana bez Nextruderów wyłącznie dla lepszej wizualizacji.
- ◆** Używając wkrętaka T10, wykręć cztery śruby M3x6bT mocujące panel perforowany CoreXY [CoreXY-cover]. **Nie wyrzucaj śrub!**
- ◆** Używając wkrętaka T10, wykręć dwie śruby M3x6bT mocujące panel perforowany CoreXY [CoreXY-cover]. **Nie wyrzucaj śrub!**

## KROK 19 Demontaż panelu perforowanego CoreXY



- ◆ Odłącz złącze PE od wewnętrznej strony panelu perforowanego [CoreXY-cover].
- ◆ Pozostaw przewód luźny.
- ◆ Ostrożnie zdejmij panel perforowany [CoreXY-cover] z drukarki. **Nie wyrzucaj tej części!**

## KROK 20 Przymocowanie paska: ważne informacje



- ⚠ **Montaż pasków jest bardzo ważny. Nie spiesz się.**
- ◆ Regularnie porównuj ilustracje z drukarką.
- ⚠ **Upewnij się, że pasek nie jest skręcony.**

## KROK 21 Montaż pasków: przygotowanie części



**i** Kolor zacisków paska [belt-clamp] może się różnić w zależności od tego, czy posiadasz Original Prusa XL Enclosure. **Procedura jest taka sama, kontynuuj.**

**Do kolejnych etapów przygotuj:**

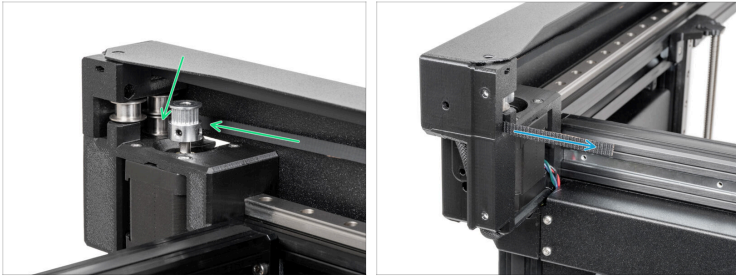
- Nowy pasek XY (2x)
- XL-belt-clamp [zacisk paska] (2x) *zdemontowane w poprzednich krokach*
- Śruby M3x12rT (4x) *wykręcone w poprzednich krokach*

## KROK 22 Przymocowanie dolnego paska: prawy przód



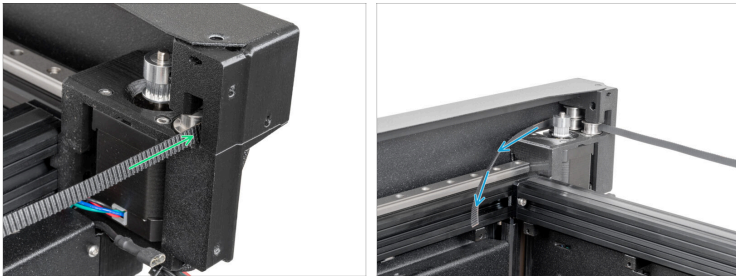
- Z przodu drukarki:
- Weź jeden pasek.
- Umieść jeden koniec paska w przedniej dolnej części prawego wózka osi Y [y-carriage-right-base].
- Pasek musi być wchodzić do drukarki tak, aby ząbki były widoczne (nie gładką stroną paska).
- ① Upewnij się, że zęby są skierowane we właściwą stronę.
- Wciągnij pasek od wewnętrznej strony prawego wózka osi Y [y-carriage-right-base].
- ⚠ Nie wyciągaj paska zbyt mocno, aby nie wypadł z prawego wózka osi Y [y-carriage-right-base], ponieważ musielibyśmy wrócić do początku jego montażu.

## KROK 23 Przymocowanie dolnego paska: prawy tył



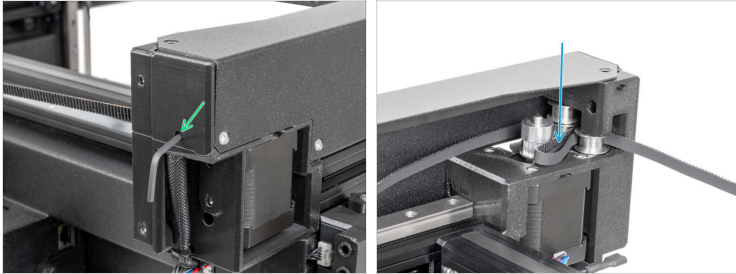
- ◆ Pociągnij pasek bardziej i wsuń go za dolne koło pasowe.
- ◆ Przeciągnij pasek za dolnym kółkiem pasowym.

## KROK 24 Przymocowanie dolnego paska: lewy tył



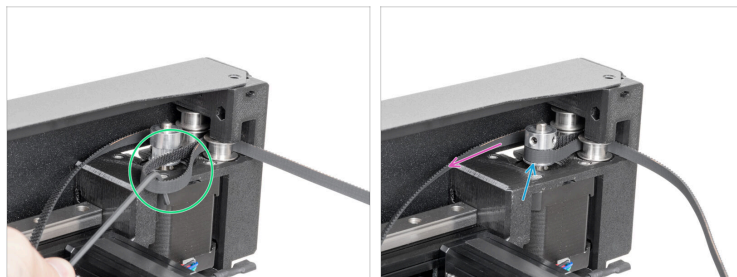
- ◆ Pociągnij pasek dalej i wsuń go za dolne kółka pasowe.
- ◆ Przeciągnij pasek za dolnymi kółkami pasowymi.

## KROK 25 Montaż dolnego paska: przygotowanie kółka pasowego



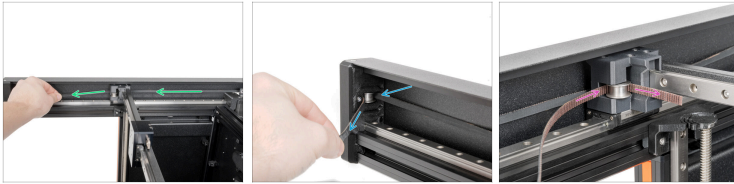
- Z tyłu drukarki:
- Wsuń klucz imbusowy 2,5 mm w otwór, aby wypchnąć pasek i utworzyć pętlę.
- Wyciągnij klucz z otworu po utworzeniu pętli. **Nie ciągnij za pasek!**

## KROK 26 Montaż dolnego paska: przygotowanie kółka pasowego



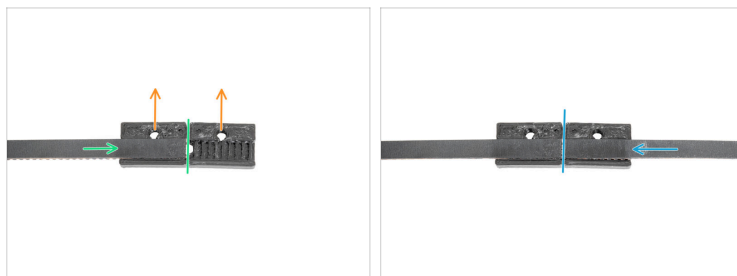
- Z przodu drukarki:
- Używając krótszej strony klucza imbusowego 2,5 mm, delikatnie pociągnij pasek, aby utworzyć większą pętlę.
- Załóż pętlę na koło pasowe zębate silnika.
- Pociągnij pasek, aby zacisnąć go na kole pasowym.

## KROK 27 Przymocowanie dolnego paska: lewa strona



- i** Pociągając za pasek, poczujesz większy opór silnika XY, co jest całkowicie w porządku.
- Wyciągnij pasek trochę bardziej i poprowadź go za lewym wózkiem osi Y [y-carriage-left-base].
- Przeciągnij pasek do przodu, aby wychodził po lewej stronie kółka pasowego.
- Owiń pasek wokół kółka pasowego w lewym wózku osi Y [y-carriage-left-base].

## KROK 28 Przymocowanie dolnego paska: zacisk



- i** Kolor zacisków paska [belt-clamp] może się różnić w zależności od tego, czy posiadasz Original Prusa XL Enclosure. Procedura jest taka sama, kontynuuj.
- i** Ta ilustracja została wykonana poza drukarką na białym tle dla lepszej widoczności i przejrzystości. Wykonaj ten krok na swojej drukarce.
- Ustaw jeden zacisk paska [belt-clamp] tak, aby otwory były skierowane w górę.
- Umieść lewy koniec paska na zacisku tak, aby jego koniec znajdował się w połowie.
- Umieść prawy koniec paska na zacisku tak, aby jego koniec znajdował się w połowie.
- i** Zacisk paska z paskami zostanie obrócony o 180° i przymocowany do wózka X.

## KROK 29 Przymocowanie dolnego paska: mocowanie zacisku



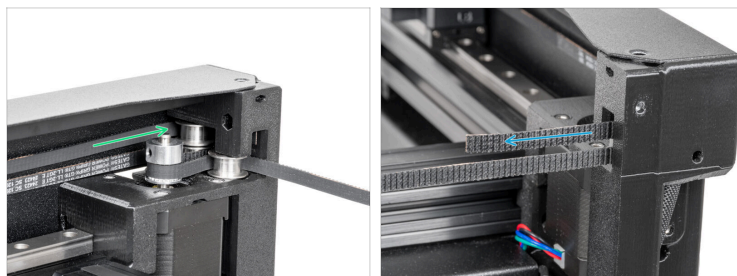
- Obróć przygotowany zacisk paska o 180° i zamocuj go wraz z paskami na wózku X [x-carriage].
- Sprawdź, czy paski znajdują się na swoich miejscach. Jeśli nie, popraw je, wracając do poprzedniego kroku.
- Wsuń dwie śruby M3x12rT i dokręć je używając wkrętaka T10.
- Dobra robota! Jeden z pasków jest zamocowany. Teraz zmocujemy drugi.

## KROK 30 Przymocowanie górnego paska: lewy przód



- Z przodu drukarki:
- Weź drugi pasek.
- Wsuń jeden koniec paska do przedniej górnej części lewego wózka osi Y [y-carriage-left-base].
- Pasek musi być wchodzić do drukarki tak, aby ząbki były widoczne (nie gładką stroną paska).
- ⓘ Upewnij się, że zęby są skierowane we właściwą stronę.
- Wciągnij pasek od wewnętrznej strony lewego wózka osi Y [y-carriage-left-base].
- ⓘ Nie wyciągaj paska zbyt mocno, aby nie wypadł z lewego wózka osi Y [y-carriage-left-base], ponieważ musielibyśmy wrócić do początku jego montażu.

## KROK 31 Przymocowanie górnego paska: lewy tył



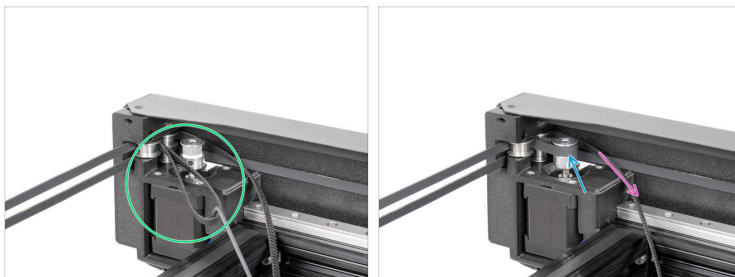
- Pociągnij pasek bardziej i wsuń go za górne koło pasowe.
- Przeciągnij pasek za górnym kątkiem pasowym.

## KROK 32 Przymocowanie górnego paska: prawy tył



- i** *Wskazówka: Aby ułatwić sobie montaż jak najbardziej, zdejmij piątą Nextruder (tylko dla użytkowników wariantu pięciogłowicowego) i umieść go na pudełku na stole grzewczym.*
- Pociągnij pasek bardziej i wsuń go za górne kółka pasowe.
- Przeciągnij pasek za górnymi kółkami pasowymi.
- Z tyłu drukarki:
- Wsuń klucz imbusowy 2,5 mm w otwór, aby wypchnąć pasek i utworzyć pętlę.
- Wyciągnij klucz z otworu po utworzeniu pętli. **Nie ciągnij za pasek!**
- Przejdź do następnego kroku.

## KROK 33 Montaż górnego paska: przygotowanie kółka pasowego



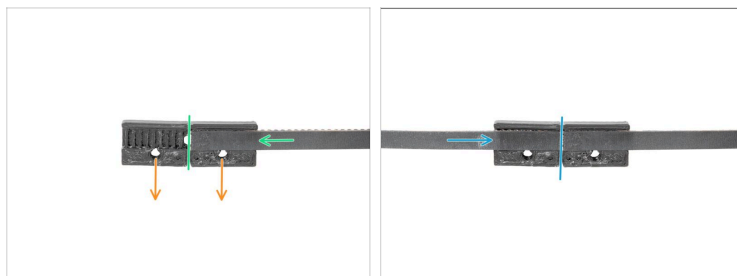
- Z przodu drukarki:
- Używając krótszej strony klucza imbusowego 2,5 mm, delikatnie pociągnij pasek, aby utworzyć większą pętlę.
- Załóż pętlę na koło pasowe zębate silnika.
- Pociągnij pasek, aby zacisnąć go na kole pasowym.

## KROK 34 Przymocowanie górnego paska: prawa strona



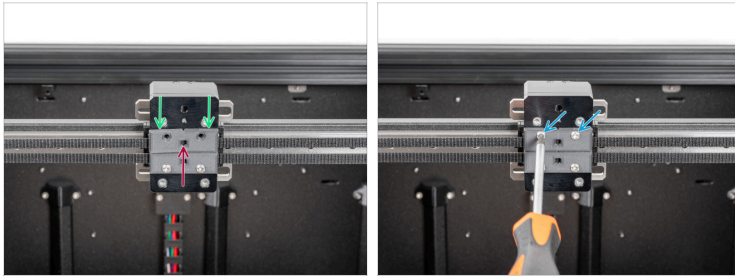
- i Pociągając za pasek, poczujesz większy opór silnika XY, co jest całkowicie w porządku.
- Pociągnij za pasek i rozciągnij go za prawym wózkiem osi Y [y-carriage-right-base].
- Wyciągnij pasek do przodu z prawej strony kółka pasowego.
- Przeciągnij pasek wokół kółka pasowego w prawym wózku osi Y [y-carriage-right-base].

## KROK 35 Przymocowanie górnego paska: zacisk



- ① Kolor zacisków paska [belt-clamp] może się różnić w zależności od tego, czy posiadasz Original Prusa XL Enclosure. Procedura jest taka sama, kontynuuj.
- ① Ta ilustracja została wykonana poza drukarką na białym tle dla lepszej widoczności i przejrzystości. Wykonaj ten krok na swojej drukarce.
- 🟠 Ustaw jeden zacisk paska [belt-clamp] tak, aby otwory były skierowane w dół.
- 🟢 Umieść prawy koniec paska na zacisku tak, aby jego koniec znajdował się w połowie.
- 🟡 Umieść lewy koniec paska na zacisku tak, aby jego koniec znajdował się w połowie.
- ① Zacisk paska z paskami zostanie obrócony o 180° i przymocowany do wózka X.

## KROK 36 Przymocowanie dolnego paska: mocowanie zacisku



- Obróć przygotowany zacisk paska o 180° i zamocuj go wraz z paskami na wózku X [x-carriage].
- Sprawdź, czy paski znajdują się na swoich miejscach. Jeśli nie, popraw je, wracając do poprzedniego kroku.
- Wsuń dwie śruby M3x12rT i dokręć je używając wkrętaka T10.
- Dobra robota! Oba paski są zamocowane.

## KROK 37 Naprężenie paska



- Z przodu drukarki:
- Używając klucza imbusowego 2,5mm, poluzuj śrubę M3 mocującą lewy napinacz CoreXY.
- Używając klucza imbusowego 2,5mm, poluzuj śrubę M3 mocującą prawy napinacz CoreXY.
- Nie napinaj paska do końca - przejdź do następnego kroku, gdzie znajdziesz film instruktażowy dotyczący napinania paska.

## KROK 38 Naprężenie paska: film

- W Original Prusa XL regulacja paska do optymalnego naprężenia jest kluczowa dla uzyskania dobrej jakości wydruków. Luźny pasek może powodować przesunięcie warstw, ghosting lub inne artefakty wydruku, takie jak nieregularny kształt zamiast idealnego okręgu. Z kolei zbyt mocno napięty pasek może powodować nieregularne ruchy w osiach X i Y.
- Posiadamy własny tuner paska. Aplikacja określa naprężenie paska, mierząc częstotliwość drgań generowanych przez pociągnięcie za niego. Postępuj zgodnie z instrukcjami na poniższym filmie, aby wyregulować pasek.

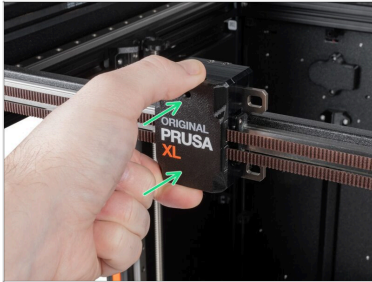
---

## KROK 39 Pokrywa wózka osi X: przygotowanie części



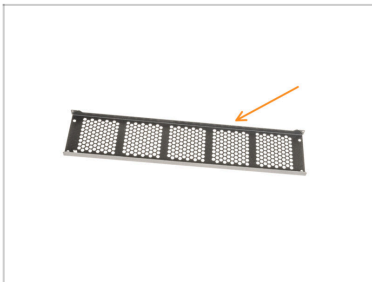
- **Do kolejnych etapów przygotuj:**
- X-carriage-cover [pokrywa wózka osi X] (1x)

## KROK 40 Montaż pokrywy wózka osi X



- Załóż pokrywę wózka osi X [x-carriage-cover].

## KROK 41 Panel perforowany CoreXY: przygotowanie części



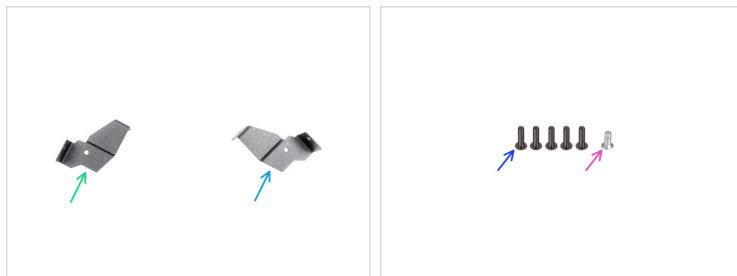
- Do kolejnych etapów przygotuj:
- CoreXY-cover [panel perforowany CoreXY] (1x)

## KROK 42 Montaż panelu perforowanego CoreXY



- ◆ Delikatnie załóż pokrywę CoreXY z tyłu mechanizmu CoreXY.
- ◆ Po wewnętrznej stronie panelu perforowanego [CoreXY-cover] podłącz złącze PE.

## KROK 43 Wsporniki mocujące: przygotowanie części (opcjonalnie)

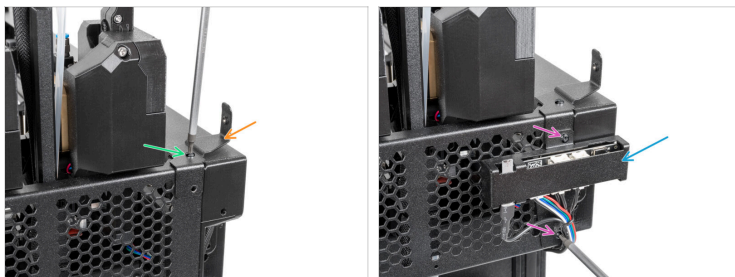


**i** Następne kroki są przeznaczone dla użytkowników posiadających dodatek Original Prusa XL Enclosure. Jeśli nie posiadasz obudowy przejdź do **Montaż CoreXY: przygotowanie części**.

**Do kolejnych etapów przygotuj:**

- Fixing bracket back left** [tylny lewy wspornik mocujący] (1x)
- Fixing bracket back right** [tylny prawy wspornik mocujący] (1x)
- Śruba M3x10rT** (5x)
- Śruba M3x6bT** (1x)

## KROK 44 Przymocowanie tylnej lewej części (opcjonalnie)



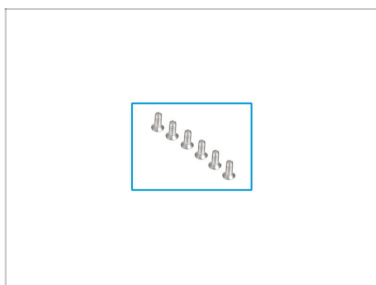
- Obróć drukarkę tylną stroną do siebie.
- Umieść tylny lewy wspornik mocujący [fixing-bracket-back-left] we właściwej pozycji.
- Przymocuj tylny lewy wspornik mocujący [fixing-bracket-back-left] za pomocą śruby M3x10rT.
- Ostrożnie przymocuj obudowę elektroniki. **Uważaj, aby nie przygnieść żadnego przewodu!**
- Przykręć zespół płyty XL Enclosure dwoma śrubami M3x10rT.

## KROK 45 Przymocowanie tylnej prawej części (opcjonalnie)



- Umieść tylny lewy wspornik mocujący [fixing-bracket-back-left] we właściwej pozycji.
- Przymocuj tylny lewy wspornik mocujący [fixing-bracket-back-left] za pomocą dwóch śrub M3x10rT.
- Przykręć śrubę M3x6bT używając wkrętaka T10.

## KROK 46 Montaż panelu perforowanego CoreXY: przygotowanie części



- Do kolejnych etapów przygotuj:
- Śruby M3x6bT (6x) *wykręcone w poprzednich krokach*

## KROK 47 Przymocowanie panelu perforowanego CoreXY



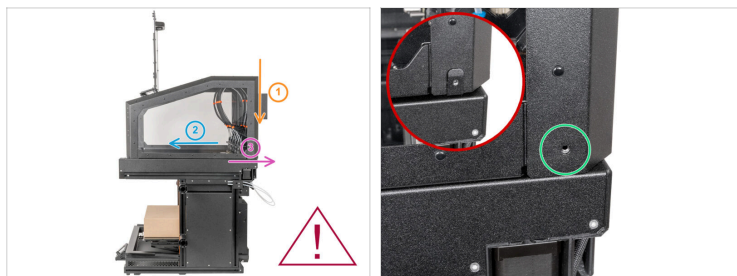
- Wsuń cztery śruby M3x6bT we wskazane otwory i dokręć je używając wkrętaka T10.
- Wsuń dwie śruby M3x6bT we wskazane otwory i dokręć je używając wkrętaka T10.
- Jeśli masz Original Prusa XL Enclosure, przejdź do kolejnego kroku. Jeśli nie posiadasz obudowy, przeskocz do **Montaż anteny Wi-Fi**.


## KROK 48 Przygotowanie obudowy (opcjonalnie)




- Otwórz pokrywę zmontowanej obudowy.
- Chwyć obudowę z przodu, za płytę nośną.
- Chwyć obudowę z tyłu, za osłonę systemu filtracji.


## KROK 49 Przymocowanie obudowy (opcjonalnie)




 Na tym etapie poproś kogoś o pomoc w przymocowaniu obudowy do drukarki.


 **Uważaj, aby nie przygnieść żadnego przewodu obudowy!**

 Ostrożnie przymocuj obudowę do drukarki w trzech krokach:

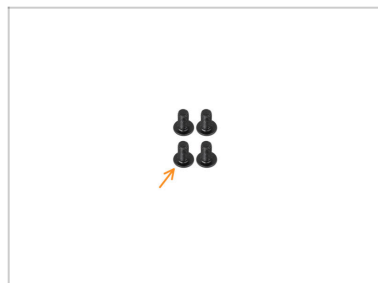
 1. Nałóż obudowę na drukarkę.

 2. Przesuń obudowę w stronę przodu drukarki.

 3. Dociśnij obudowę w stronę tyłu drukarki.

 Wyrównaj otwory na śruby.

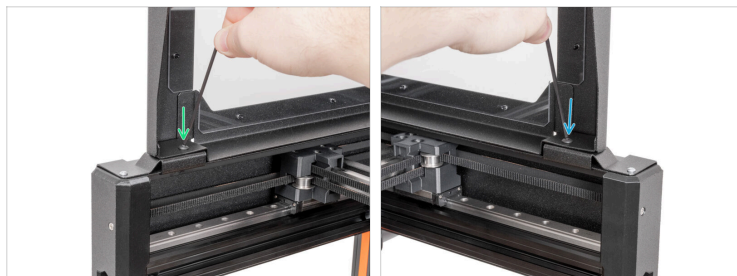
## KROK 50 Przymocowanie obudowy: przygotowanie części (opcjonalnie)



 Do kolejnych etapów przygotuj:

 Śruba M4x8r (4x)

## KROK 51 Przymocowanie przedniej części (opcjonalnie)



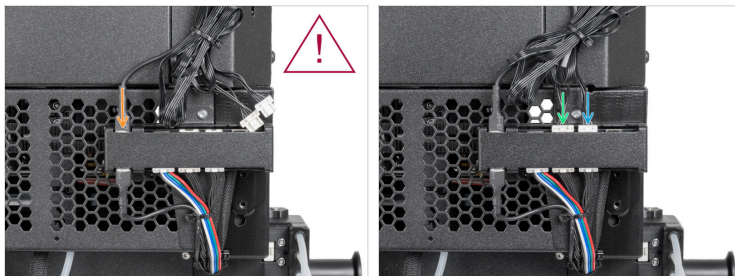
- Z przodu obudowy:
  - Przymocuj lewy dolny narożnik za pomocą śruby M4x8r do przedniego lewego wspornika mocującego [fixing-bracket-front-left], używając klucza imbusowego 2,5 mm.
  - Przymocuj prawy dolny narożnik za pomocą śruby M4x8r do przedniego prawego wspornika mocującego [fixing-bracket-front-right], używając klucza imbusowego 2,5 mm.
- ⚠ **Zamknij pokrywę.** Zapobiegnie to samoczynnemu zamknięciu się pokrywy podczas przenoszenia.

## KROK 52 Przymocowanie tylnej części (opcjonalnie)



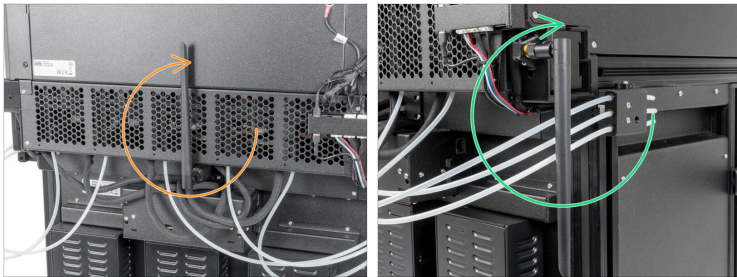
- Z tyłu drukarki:
- Przymocuj lewy dolny narożnik za pomocą śruby M4x8r do tylnego prawego wspornika mocującego [fixing-bracket-back-right], używając klucza imbusowego 2,5 mm.
- Przymocuj lewy dolny narożnik za pomocą śruby M4x8r do tylnego lewego wspornika mocującego [fixing-bracket-back-left], używając klucza imbusowego 2,5 mm.

## KROK 53 Podłączenie przewodów Enclosure (opcjonalnie)



- Przymocuj złącze PE Faston do obudowy elektroniki.
- ⚠ **Dobrze przymocuj przewód PE do pokrywy płyty XL Enclosure.**
- Weź przewód LED (5 żył) i podłącz jego koniec do lewego złącza płytki FDM XL Enclosure splitter.
- Weź przewód wentylatora (4 żyły) i podłącz jego koniec do prawego złącza płytki FDM XL Enclosure splitter.

## KROK 54 Obrócenie anteny Wi-Fi



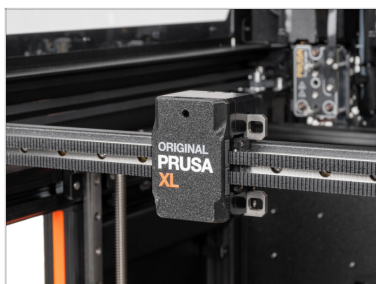
- Antena Wi-Fi z tyłu drukarki:
  - Obróć antenę tylną z powrotem do góry.
- Antena Wi-Fi z boku drukarki:
  - Obróć antenę z powrotem do góry.

## KROK 55 Podłączenie drukarki



- Ustaw przełącznik zasilania w pozycji ON (symbol "I").
- Z tylnej strony drukarki podłącz przewód zasilacza.

## KROK 56 Zrobione!



- ◆ Dobra robota! Udało Ci się wymienić paski osi XY w Original Prusa XL.



---

---

---

---

---

---

---

---

---

---



---

---

---

---

---

---

---

---

---

---



---

---

---

---

---

---

---

---

---

---



---

---

---

---

---

---

---

---

---

---