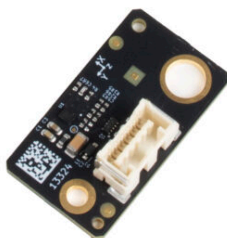


Spis treści

Jak używać akcelerometru (MK3.5/S)	3
Krok 1 - Wprowadzenie	4
Krok 2 - Narzędzia niezbędne w tym rozdziale	5
Krok 3 - Przygotowanie części	5
Krok 4 - Montaż akcelerometru	6
Krok 5 - Przygotowanie drukarki	7
Krok 6 - Otwarcie obudowy xBuddy	8
Krok 7 - Podłączenie akcelerometru	9
Krok 8 - Kalibracja (część 1)	10
Krok 9 - Kalibracja (część 2)	10
Krok 10 - Kalibracja (część 3)	11
Krok 11 - Kalibracja (część 4)	12
Krok 12 - Odłączenie akcelerometru	12
Krok 13 - Montaż pokrywy obudowy xBuddy	13
Krok 14 - Zakończenie	13

Jak używać akcelerometru (MK3.5/S)



help.prusa3d.com/g735912

Zeskanuj kod QR,
aby przejść do
najnowszej wersji
tego rozdziału.



KROK 1 Wprowadzenie



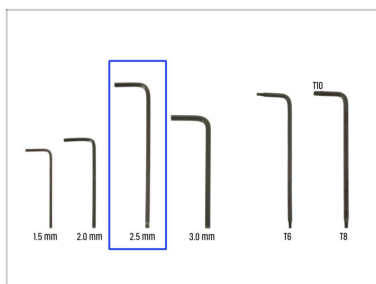
- Ten przewodnik poprowadzi Cię przez **kalibrację Input Shapera** przy użyciu **akcelerometru w MK3.5 oraz MK3.5S.**

i Input Shaper jest skalibrowany fabrycznie. Jeśli jednak dokonano pewnych modyfikacji sprzętowych w drukarce, ponowna kalibracja ustawień za pomocą akcelerometru może przynieść korzyści.

- Wszystkie potrzebne części są dostępne w naszym sklepie internetowym prusa3d.com

i Pamiętaj, że musisz się zalogować, aby mieć dostęp do sekcji części zamiennych.

KROK 2 Narzędzia niezbędne w tym rozdziale



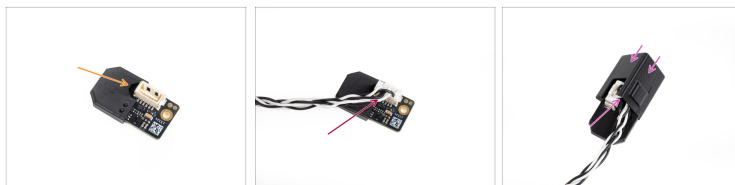
- Do tego rozdziału przygotuj:
- Klucz imbusowy 2,5 mm

KROK 3 Przygotowanie części



- Do kolejnych etapów przygotuj:
- Przewód akcelerometru (1x)
- Accelerometer cover [pokrywa akcelerometru] (1x)
- Accelerometer bracket [mocowanie akcelerometru] (1x)
- Akcelerometr (1x)

KROK 4 Montaż akcelerometru



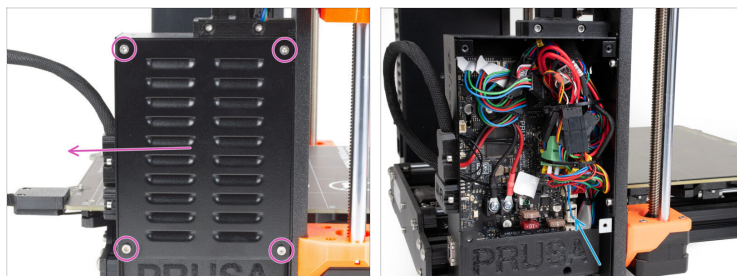
- ✦ Załóż pokrywę na akcelerometr. Zwróć uwagę, że wycięcie w pokrywie jest dopasowane do złącza.
 - ✦ Podłącz przewód do akcelerometru.
 - ✦ Przymocuj mocowanie do akcelerometru.
- ⚠ Upewnij się, że przewód przechodzi pod górną częścią mocowania i nie jest zgnieciony.

KROK 5 Przygotowanie drukarki



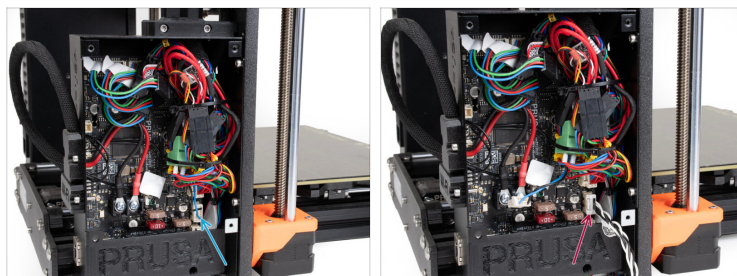
- ◆ Upewnij się, że w drukarce jest zainstalowany firmware w wersji 6.1.0 lub nowszej.
 - ◆ Jeśli drukarka ma starszy firmware, zaktualizuj go do wersji 6.1.0 lub nowszej.
- ⚠ **Przed rozpoczęciem upewnij się, że drukarka jest WYŁĄCZONA, a przewód zasilający jest odłączony od zasilacza!**

KROK 6 Otwarcie obudowy xBuddy



- ◆ Po lewej stronie drukarki odkręć cztery śruby M3 mocujące pokrywę obudowy xBuddy [xBuddyBox-cover] i zdejmij pokrywę.
- ◆ Znajdź złącze wentylatora wydruku we wskazanym miejscu na płycie xBuddy.
 - ⚠ Złącze może być ukryte za wiązką przewodów. W takim przypadku należy ostrożnie odsunąć wiązkę przewodów. Upewnij się, że nie uszkodzisz ani nie odłączysz żadnego z przewodów w wiązce.

KROK 7 Podłączenie akcelerometru



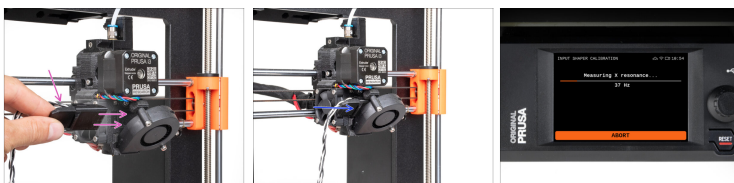
- Odłącz wskazane złącze od gniazda na płycie xBuddy i pozostaw przewód tymczasowo luźny.
- Podłącz złącze akcelerometru do tego samego gniazda na płycie xBuddy.
- Pozostaw obudowę xBuddy otwartą, aż do zakończenia kalibracji.
- ⚠ **Nie dotykaj żadnych wewnętrznych komponentów, gdy drukarka jest włączona i działa.**
- Na razie odłóż podłączony akcelerometr na bok. Upewnij się, że nie koliduje on z żadnymi ruchomymi częściami drukarki.

KROK 8 Kalibracja (część 1)



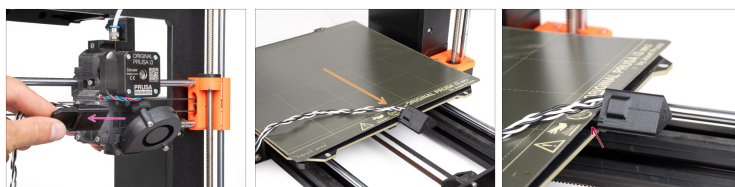
- Podłącz drukarkę i włącz ją.
- Przejdź do menu **Ustawienia Input Shaper Kalibracja** → **Input Shaper Kalibracja** → **Kalibracja**.
- Drukarka zaparkuje wszystkie osie.

KROK 9 Kalibracja (część 2)



- Po wyświetleniu monitu przez kreatora na ekranie, umieść zespół akcelerometru na ekstrudrze.
 - Najpierw upewnij się, że zespół jest ustawiony tak, jak na ilustracji. Przewód powinien być skierowany w stronę ekstrudera.
 - Wsunąć zespół w przestrzeń między wentylatorem wydruku a przednią częścią korpusu ekstrudera. Upewnij się, że jest dobrze zamocowany.
- Kontynuuj korzystając z kreatora na ekranie.

KROK 10 Kalibracja (część 3)



- ◆ Po wyświetleniu monitu przez kreatora na ekranie, zdejmij zespół akcelerometru z ekstrudera.
- ◆ Podnieś arkusz druku ze stołu grzewczego i wsuń wystającą część akcelerometru pod niego.
- ⓘ Upewnij się, że przewód znajduje się na płycie.
- ◆ Upewnij się, że akcelerometr jest dobrze przymocowany do stołu grzewczego.
- ◆ Kontynuuj korzystając z kreatora na ekranie.

KROK 11 Kalibracja (część 4)



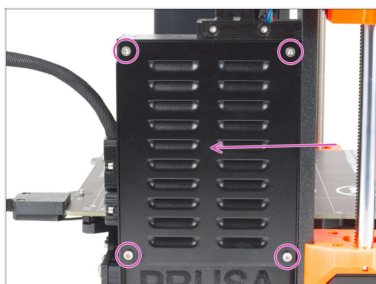
- Po pomyślnym zakończeniu kalibracji wybierz TAK, aby zapisać nowe wartości w drukarce.
- Zdejmij akcelerometr ze stołu grzewczego i ponownie połóż arkusz, upewniając się, że jest wyrównany.
- Wyłącz drukarkę i odłącz ją od zasilania.

KROK 12 Odłączenie akcelerometru



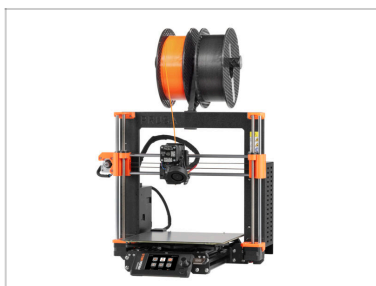
- Odłącz akcelerometr od płytki xBuddy.
- Podłącz złącze wentylatora wydruku z powrotem do płyty xBuddy.
- Upewnij się, że wszystko jest podłączone dokładnie tak samo, jak przed kalibracją.

KROK 13 Montaż pokrywy obudowy xBuddy



- Załóż pokrywę obudowy xBuddy i przymocuj ją za pomocą czterech wykręconych wcześniej śrub M3.

KROK 14 Zakończenie



- Gratulacje. Udało Ci się skalibrować Input Shapera.
- Włącz drukarkę i uruchom wydruk testowy.
