

Spis treści

Jak wymienić PDU splitter (XL)	3
Krok 1 - Wprowadzenie	4
Krok 2 - Potrzebne narzędzia	5
Krok 3 - Przygotowanie drukarki	5
Krok 4 - Demontaż środkowego tylnego panelu	6
Krok 5 - Demontaż pokrywy przełącznika	6
Krok 6 - Demontaż pokrywki zasilacza	7
Krok 7 - Odłączenie przewodów (lewy)	8
Krok 8 - Odłączenie przewodów zasilacza (środkowy)	9
Krok 9 - Odłączenie przewodów zasilacza (prawy)	9
Krok 10 - Demontaż zasilacza z ramy	10
Krok 11 - Demontaż PDU splitter	11
Krok 12 - Nowy PDU splitter: przygotowanie części	11
Krok 13 - Montaż nowego PDU splitter	12
Krok 14 - Ponowny montaż głównego zasilacza - część 3	12
Krok 15 - Ponowny montaż środkowego zasilacza	14
Krok 16 - Ponowny montaż prawego zasilacza	15
Krok 17 - Montaż pokrywy przełącznika	15
Krok 18 - Montaż pokrywki zasilacza	16
Krok 19 - Montaż środkowego tylnego panelu	16
Krok 20 - Kontrola drukarki	17
Krok 21 - Dobra robota!	17

Jak wymienić PDU splitter (XL)



help.prusa3d.com/g906665

Zeskanuj kod QR,
aby przejść do
najnowszej wersji
tego rozdziału.

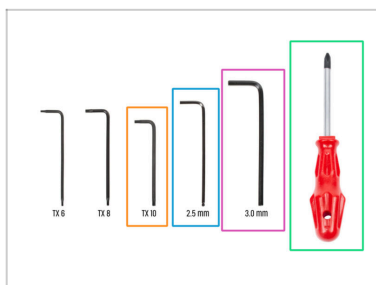


KROK 1 Wprowadzenie



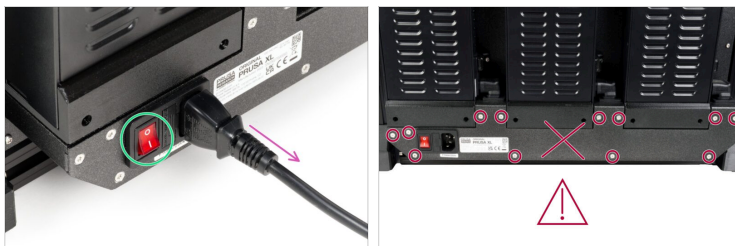
- ◆ Ten przewodnik poprowadzi Cię przez proces wymiany **rozdzielacza PDU splitter w Original Prusa XL**.
- ◆ Wszystkie potrzebne części są dostępne w naszym sklepie internetowym prusa3d.com.
- ⓘ Pamiętaj, że musisz się zalogować, aby mieć dostęp do sekcji części zamiennych.
- 📌 Nie wyrzucaj żadnych śrub ani części wyjętych z drukarki. Będą one ponownie użyte podczas montażu nowego rozdzielacza PDU splitter.
- ⓘ Drukarki Original Prusa XL z jedną lub dwiema głowicami są wyposażone w dwa zasilacze, umieszczone z tyłu. Drukarki Original Prusa XL z pięcioma głowicami mają trzy zasilacze. Ten przewodnik pokazuje, jak wymienić rozdzielacz PDU splitter we wszystkich wersjach drukarki.

KROK 2 Potrzebne narzędzia



- Do kolejnych etapów przygotuj:
- Wkrętak Torx T10
- Klucz imbusowy 2,5 mm
- Klucz imbusowy 3 mm
- Wkrętak krzyżakowy Philips

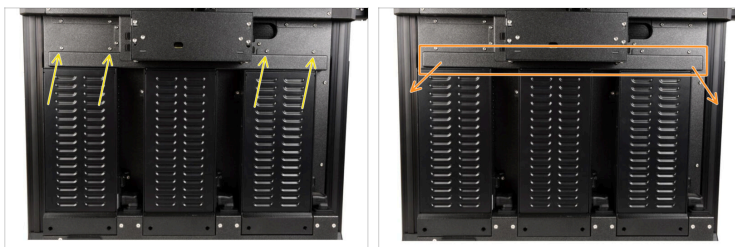
KROK 3 Przygotowanie drukarki



- Ustaw przełącznik zasilania z tyłu drukarki w pozycji OFF (symbol "O").
- Odłącz przewód zasilający.
- i** Pozostaw drukarkę wyłączoną i odłączoną od zasilania na co najmniej 5 minut przed przejściem do następnego kroku.

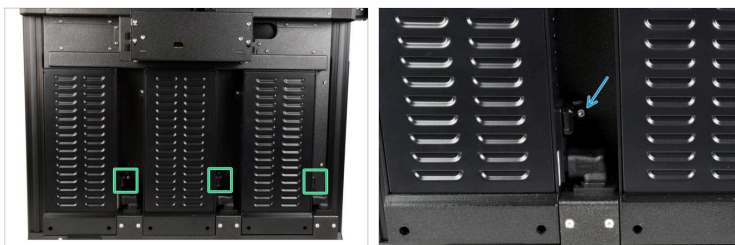
! Pod żadnym pozorem nie wykręcaj śrub PDU spliiter!

KROK 4 Demontaż środkowego tylnego panelu



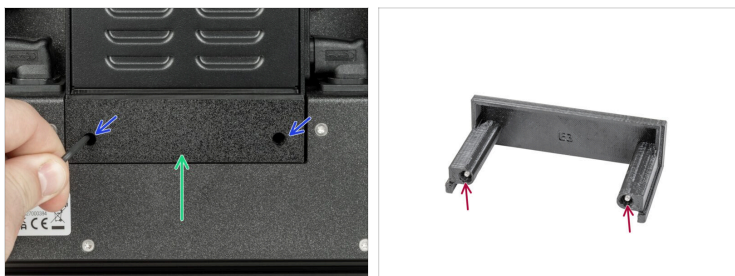
- Wykręć 4x śruby M3x5rT wkrętakiem T10. Nie wyrzucaj ich - będą nam jeszcze potrzebne.
- Zdejmij środkowy tylny panel, ostrożnie wyciągając go z drukarki.

KROK 5 Demontaż pokrywy przełącznika



- Zlokalizuj pokrywę przełącznika [switch-cover] po prawej stronie zasilacza.
- Za pomocą klucza imbusowego 2,5 mm wykręć śrubę M3x8 i zdejmij pokrywę przełącznika [switch-cover].

KROK 6 Demontaż pokrywy zasilacza



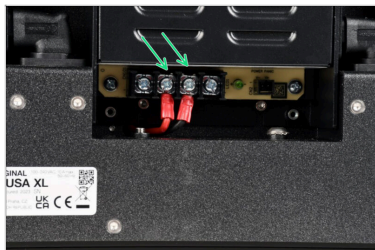
- Za pomocą klucza imbusowego 2,5 mm odkręć dwie śruby M3x10 mocujące pokrywę zasilacza [PSU-cover].
- Ostrożnie wysuń pokrywę. Możesz podważyć ją kluczem imbusowym 2,5 mm lub wkrętakiem T10.
- Umieść dwie śruby M3x10 w pokrywce zasilacza [PSU cover].

KROK 7 Odłączenie przewodów (lewy)



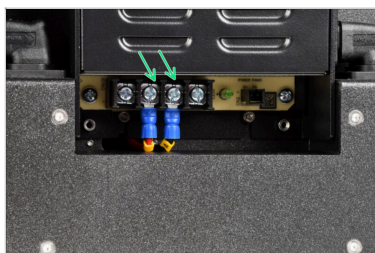
- Odłącz następujące przewody:
 - Poluzuj cztery śruby zacisków wkrętakiem krzyżakowym, aby móc wyjąć cztery przewody zasilające, wysuwając je spod podkładek. Pozostaw śruby i podkładki w zasilaczu.
 - Power Panic
 - ⚠ Złącze Power Panic ma zatrzask zabezpieczający. Przed odłączeniem należy koniecznie nacisnąć zatrzask, w przeciwnym razie może dojść do uszkodzenia złącza.
 - Przewód PE. Użyj wkrętaka krzyżakowego Philips, aby go poluzować.
 - ⓘ Pozostaw śrubę i podkładkę na złączu PE.

KROK 8 Odłączenie przewodów zasilacza (środkowy)



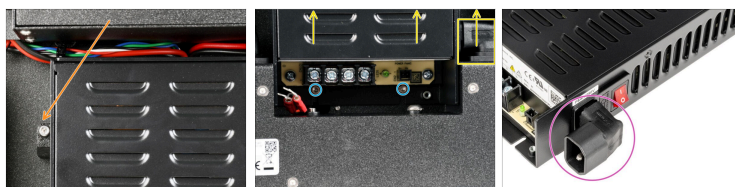
- i** Wykonaj tę czynność, jeśli demontujesz środkowy zasilacz.
- ⬢** Poluzuj środkową parę śrub terminali wkrętakiem krzyżakowym. Odłącz przewody i pozostaw śruby oraz podkładki w zasilaczu.

KROK 9 Odłączenie przewodów zasilacza (prawy)



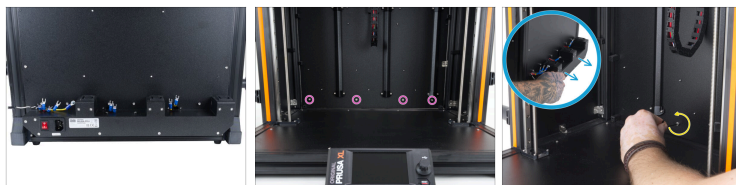
- i** Ten etap dotyczy wymiany zasilacza z prawej strony.
- ⬢** Poluzuj środkową parę śrub terminali wkrętakiem krzyżakowym. Odłącz przewody i pozostaw śruby oraz podkładki w zasilaczu.

KROK 10 Demontaż zasilacza z ramy



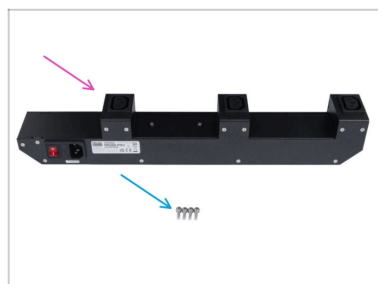
- Używając klucza imbusowego 2,5 mm, wykręć śrubę M3x16 mocującą górne mocowanie zasilacza [PSU-upper-cover-mount].
- Używając klucza imbusowego 2,5 mm, poluzuj lekko śruby M3x8 (ale nie wykręcaj ich całkowicie).
- Jednocześnie wyciągnij w górę adapter kątowy gniazda zasilania [Down-angled-ac-adapter] jedną ręką, a drugą wyciągnij w górę zasilacz.
- Pozostaw adapter kątowy gniazda zasilania [Down-angled-ac-adapter] na zdemontowanym zasilaczu.

KROK 11 Demontaż PDU splitter



- Po wyjęciu wszystkich zasilaczy możesz wymienić PDU splitter.
- Z przodu drukarki znajdź cztery śruby M3x12 na tylnym panelu, pod stołem stołem grzewczym.
- Wykręć wszystkie śruby M3x12 kluczem imbusowym 2,5 mm.
- Jedną ręką przytrzymaj PDU splitter od tyłu i po wykręceniu wszystkich czterech śrub wyciągnij go z tylnej ramy.

KROK 12 Nowy PDU splitter: przygotowanie części



- Do kolejnych etapów przygotuj:
 - PDU splitter (1x) *nowy*
 - Śruba M3x12 (4x) *poprzednio używane*

KROK 13 Montaż nowego PDU splitter



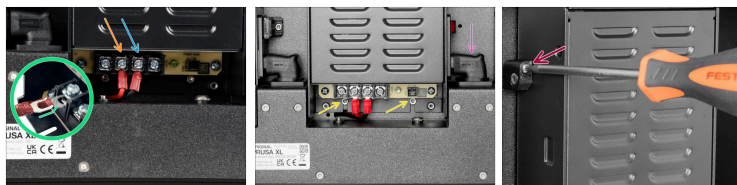
- Przygotuj nowy PDU i cztery śruby M3x12. Przenieś nowy PDU splitter na tył drukarki.
- Wsuń jedną śrubę M3x12 od przodu. Ustaw nowy PDU w prawidłowej pozycji używając do tego wystającej śruby.
- Trzymając nowy PDU splitter, przykręć pierwszą śrubę M3x12.
- Wyrównaj nowy PDU splitter z pozostałymi otworami. Utrzymaj jego pozycję i wkręć pozostałe śruby M3x12.

KROK 14 Ponowny montaż głównego zasilacza - część 3



- Po zamocowaniu zasilacza za pomocą dolnych śrub oraz adaptera kąтового, wkręć śrubę M3x20rT w mocowanie pokrywy i zamocuj zasilacz.

KROK 15 Ponowny montaż środkowego zasilacza

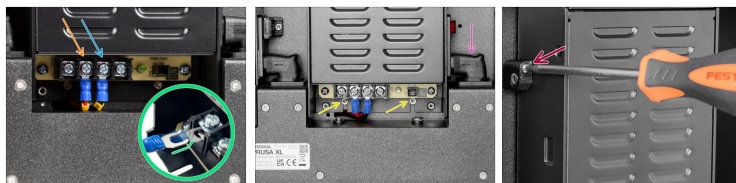


- i** Tylko drukarki z pięcioma głowicami narzędziowymi mają środkowy zasilacz. Jeśli nie masz tej wersji, przejdź do następnego kroku.
- ◆ Upewnij się, że wygięta część złącza przewodu jest zawsze skierowana ku górze i wsunięta pod kwadratową podkładkę. Te dwa przewody PSU nie są oznaczone.
- i** Polaryzacja złączy zasilacza to:
+ + - -
- ◆ Podłącz czerwony przewód do lewego środkowego złącza.
- ◆ Podłącz czarny przewód do prawego środkowego złącza.
- !** **Sprawdź trzy razy, czy przewody są podłączone prawidłowo. Jeśli przewody nie będą prawidłowo podłączone lub złącza nie będą dobrze dokręcone, ryzykujesz uszkodzeniem zasilacza lub drukarki!**
- ◆ Podczas dociskania zasilacza upewnij się, że śruby M3x6 wsunęły się w otwory w zasilaczu. **Dokręć je dopiero po podłączeniu adaptera kąтового [Down-angled-ac-adapter] i zasilacza.**
- ◆ Po podłączeniu wszystkich przewodów zasilacza, wciśnij go w gniazdo ostrożnie, ale zdecydowanie.

Jak wymienić PDU splitter (XL)

- Po zamocowaniu zasilacza za pomocą dolnych śrub i adaptera kąтового [Down-angled-ac-adapter], wkręć śrubę M3x20rT w górne mocowanie zasilacza [PSU-upper-cover-mount].

KROK 16 Ponowny montaż prawego zasilacza

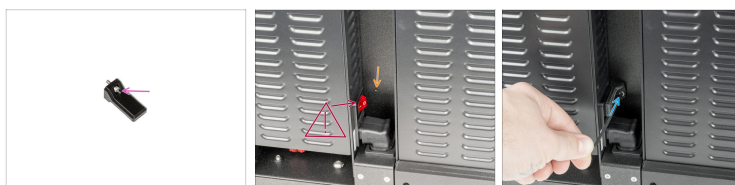


- ⓘ Te dwa przewody zasilacza są oznaczone żółtą etykietą z literą A.
- Upewnij się, że wygięta część złącza przewodu jest zawsze skierowana ku górze i wsunięta pod kwadratową podkładkę.
- ⓘ Polaryzacja złączy zasilacza to:
+ + - -
- Podłącz czerwony przewód do lewego środkowego złącza.
- Podłącz czarny przewód do prawego środkowego złącza.
- ⚠ **Sprawdź trzy razy, czy przewody są podłączone prawidłowo. Jeśli przewody nie będą prawidłowo podłączone lub złącza nie będą dobrze dokręcone, ryzykujesz uszkodzeniem zasilacza lub drukarki!**
- Podczas dociskania zasilacza upewnij się, że śruby M3x6 wsunęły się w otwory w zasilaczu. **Dokręć je dopiero po podłączeniu adaptera kąтового [Down-angled-ac-adapter] i zasilacza.**

Jak wymienić PDU splitter (XL)

- Po podłączeniu wszystkich przewodów zasilacza, wciśnij go w gniazdo ostrożnie, ale zdecydowanie.
- Po zamocowaniu zasilacza za pomocą dolnych śrub i adaptera kąтового [Down-angled-ac-adapter], wkręć śrubę M3x20rT w górne mocowanie zasilacza [PSU-upper-cover-mount].

KROK 17 Montaż pokrywy przełącznika



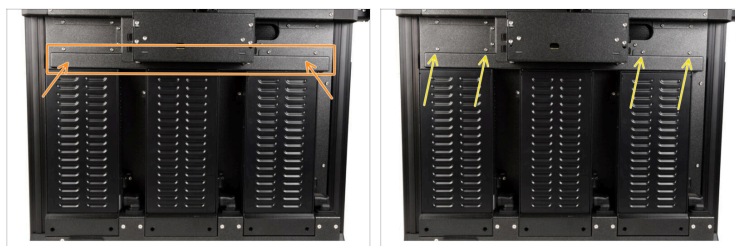
- Umieść śrubę M3x8 w pokrywce przełącznika [switch-cover].
- ⚠ **Upewnij się, że przełącznik zasilacza jest ustawiony w pozycji WŁĄCZONEJ (symbol "I") przed montażem pokrywy.**
- Zlokalizuj otwór z prawej strony zasilacza.
- Dokręć śrubę M3x8 mocującą pokrywkę przełącznika z tyłu drukarki kluczem imbusowym 2,5 mm.

KROK 18 Montaż pokrywki zasilacza



- Obie śruby M3x10 przygotowane w poprzednim etapie.
- Wsuń przygotowaną pokrywkę zasilacza pod zasilacz.
- Dokręć obydwie śruby M3x10 za pomocą klucza imbusowego 2,5 mm.

KROK 19 Montaż środkowego tylnego panelu



- Zamontuj środkowy tylny panel.
- Przymocuj tylny środkowy panel wkręcając cztery śruby M3x5rT wkrętakiem T10.

KROK 20 Kontrola drukarki



- ◆ Z tylnej strony drukarki podłącz przewód zasilacza.
- ◆ Ustaw przełącznik zasilania w pozycji ON (symbol "I").
- ◆ Wykonaj Selftest. Na ekranie drukarki przejdź do menu: *Sterowanie Kalibracje i testy* → *Kalibracje i testy*, aby zweryfikować, czy drukarka prawidłowo nagrzewa się po wymianie PDU splitter.

KROK 21 Dobra robota!



- ◆ **To wszystko, gratulacje!** Twoja Original Prusa XL ma nowy PDU splitter.
