

Inhaltsverzeichnis

1. Einleitung	3
Schritt 1 - Einleitung	4
Schritt 2 - Navigieren durch das Handbuch	5
Schritt 3 - Hochauflösende Bilder ansehen	5
Schritt 4 - Werkzeuge im Paket	6
Schritt 5 - Prusa Maßblatt	7
Schritt 6 - Lassen Sie uns alles einrichten!	7
2, Auspacken des Druckers	8
Schritt 1 - Vorbereiten des Pakets	9
Schritt 2 - Abnehmen des Kartons	9
Schritt 3 - Entfernen der Kartonschicht	10
Schritt 4 - Antivibrationsfüße: Vorbereitung der Teile	10
Schritt 5 - Antivibrationsfüße aufkleben	11
Schritt 6 - Entfernen der inneren Schutzstoffe	11
Schritt 7 - Vorbereiten des Werkzeugpakets	12
3. Befestigung des xLCDs	13
Schritt 1 - Benötigte Werkzeuge für dieses Kapitel	14
Schritt 2 - Entfernen der Blende	14
Schritt 3 - xLCD Montage: Vorbereitung der Teile	15
Schritt 4 - Anschließen der xLCD-Baugruppe	15
Schritt 5 - Befestigung des xLCDs	16
Schritt 6 - Anbringen der xLCD-Baugruppe	17
Schritt 7 - Abziehen der Schutzfolien	17
4. Kalibrierung & Erster Lauf	18
Schritt 1 - Auflegen des Druckblechs	19
Schritt 2 - Firmware Update	20
Schritt 3 - Einschalten des Druckers	20
Schritt 4 - Einrichten des Druckers: Intro	21
Schritt 5 - Einrichten des Druckers: Netzwerk Setup	21
Schritt 6 - Assistent: Intro	22
Schritt 7 - Assistent: Wägezellentest	23
Schritt 8 - Assistent: Getriebeausrichtung	23
Schritt 9 - Assistent - Filament Sensor Kalibrierung	24
Schritt 10 - Assistent abgeschlossen	24
Schritt 11 - Handbuch	25
Schritt 12 - Prusa-Wissensbasis	25
Schritt 13 - Kommen Sie zu Printables!	26
Änderungsprotokoll der Anleitung	27
Schritt 1 - Versionsgeschichte	28

1. Einleitung

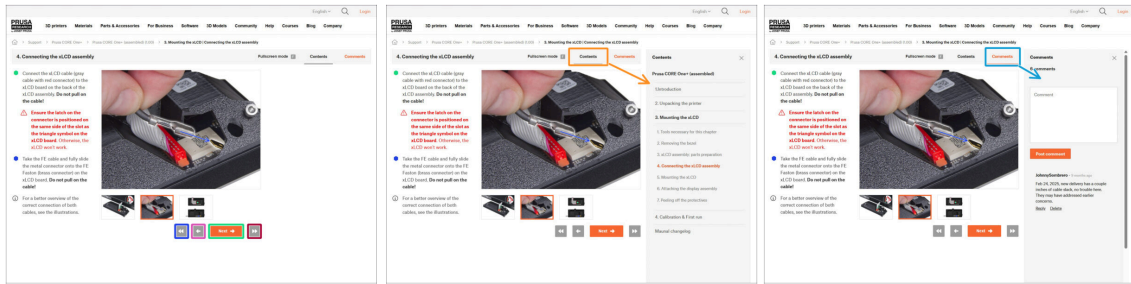


SCHRITT 1 Einleitung



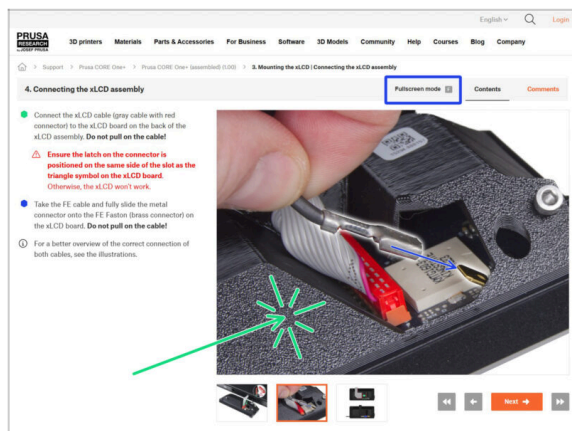
- Willkommen bei der Anleitung zum Auspacken, Kalibrieren und Einrichten Ihres **Prusa CORE One+**. Folgen Sie diesen Schritten, um sicherzustellen, dass Ihr Drucker für den ersten Druck bereit ist.
- ① Obwohl der Prusa CORE One+ vormontiert geliefert wird, muss das LCD vor dem Drucken installiert werden, da es zum Schutz beim Transport abgenommen wird.
- ⚠ **Installieren Sie das LCD jetzt noch nicht - warten Sie auf die entsprechenden Anweisungen später in der Anleitung.**
- 📌 **Wir empfehlen, das gesamte Verpackungsmaterial aufzubewahren für den Fall, dass Sie den Drucker zur Reparatur einschicken möchten.**

SCHRITT 2 Navigieren durch das Handbuch



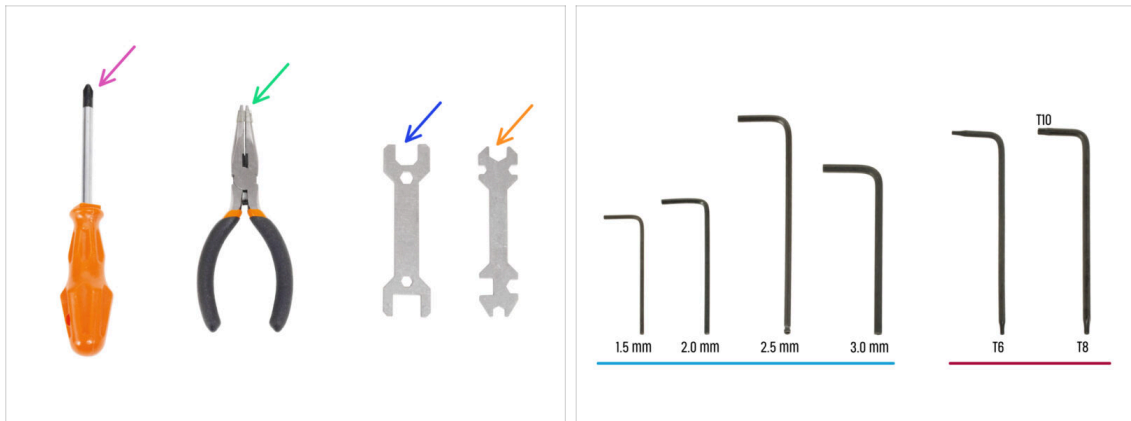
- Verwenden Sie die grafischen Navigationsschaltflächen in der unteren rechten Ecke oder die Pfeiltasten auf Ihrer Tastatur:
 - **Schaltfläche "Weiter" / Pfeiltaste rechts** - Geht zum nächsten Bild oder zum nächsten Schritt, wenn es sich um das letzte Bild des Schritts handelt.
 - **Schaltfläche "nach links" / Pfeiltaste nach links** - Springt zum vorherigen Bild oder zum vorherigen Schritt, wenn es sich um das erste Bild des Schritts handelt.
 - **Schaltfläche "Rückwärts spulen" / Pfeiltaste nach oben** - Springt zum vorherigen Schritt.
 - **Schaltfläche "Vorwärts spulen" (Weiter) / Pfeil nach unten Taste** - Geht zum nächsten Schritt.
- Klicken Sie auf **Inhalt**, um die vollständige Liste der Schritte in dieser Anleitung anzuzeigen. So können Sie unabhängig von der Reihenfolge zu jedem Schritt springen.
- Klicken Sie auf **Kommentare**, um die Diskussion für einen bestimmten Schritt zu öffnen und Ihr Feedback zu hinterlassen.

SCHRITT 3 Hochauflösende Bilder ansehen



- Wenn Sie die Bauanleitung unter help.prusa3d.com aufrufen, können Sie die Originalbilder zum besseren Verständnis in hoher Auflösung anschauen.
- Klicken Sie einfach auf das Bild, um es in hoher Auflösung zu öffnen und eine detaillierte Ansicht zu erhalten.
- Klicken Sie auf **Vollbildmodus** oder drücken Sie die F-Taste, um Ihren Bildschirm zu vergrößern und sich ganz auf die Anweisungen zu konzentrieren.

SCHRITT 4 Werkzeuge im Paket



- Ihr Prusa CORE One+ Paket enthält alle Werkzeuge für den Betrieb und die Wartung des Druckers:
 - Philips (PH2) Schraubendreher (1x)
 - Spitzzange (1x)
 - Schraubenschlüssel 13 mm (1x)
 - Universal-Schlüssel (1x)
 - Innensechskantschlüssel Satz 1,5 mm - 3,0 mm
 - Tx-Schlüsselsatz T6 - T10
- Sie werden beim Auspacken des Druckers auf das Werkzeugpaket stoßen, wir werden Sie darüber informieren.
- ① Für diese Anleitung benötigen Sie nur den 2,5 mm Innensechskantschlüssel.

SCHRITT 5 Prusa Maßblatt



- Wenn Sie sich nicht sicher sind, ob Sie den richtigen Schraubentyp oder die richtige Größe verwenden, hilft Ihnen unser Maßblatt. Drucken Sie es im Maßstab 1:1 und legen Sie die Schraube auf die entsprechende Zeichnung, um Typ und Größe zu vergleichen.

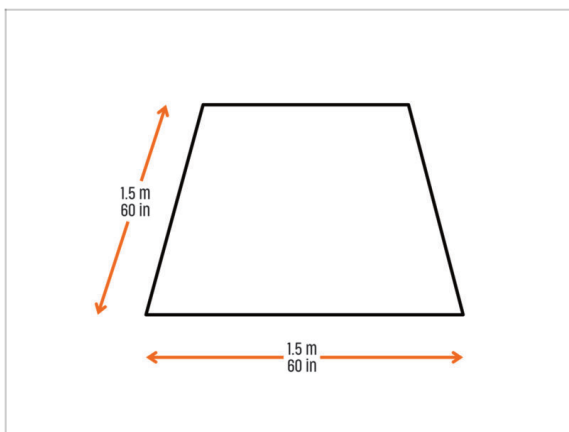


Sie können das Maßblatt herunterladen unter prusa.io/core-one-cheatsheet.



Diese Anleitung beinhaltet keine Schrauben oder Muttern, aber diese Option kann für zukünftige Wartungsarbeiten nützlich sein.

SCHRITT 6 Lassen Sie uns alles einrichten!



ACHTUNG: Das Paket ist schwer - behandeln Sie es mit Vorsicht!

- Stellen Sie sicher, dass Sie genügend Platz haben, um den Drucker vorzubereiten. **Ein sauberer Platz ist wichtig.**
 - Ein Minimum von 1,5 x 1,5 Metern (60 x 60 Zoll) wird empfohlen.
- Bringen Sie Ihre Familie, Freunde oder Haustiere mit - das wird ein Erlebnis!
- Fahren Sie mit dem nächsten Kapitel fort: **2. Auspacken des Druckers.**

2, Auspacken des Druckers







SCHRITT 1 Vorbereiten des Pakets



 **ACHTUNG: Das Paket ist schwer - behandeln Sie es mit Vorsicht!**

 Die Verpackungsfixierungen und Schaumstoffeinlagen können variieren.

● Öffnen Sie die Verpackung. Auf der obersten Schicht finden Sie:

-  Druckblech
-  USB-Stick
-  Netzkabel
-  Antivibrationsstreifen

● Nehmen Sie diese Gegenstände aus der Verpackung und legen Sie sie zur späteren Verwendung an einen sicheren Ort.


 Entfernen Sie die Schutzschicht aus Karton.

 Nehmen Sie den Prusament-Karton heraus und stellen Sie ihn beiseite.

SCHRITT 2 Abnehmen des Kartons

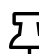


 Obere Schaumstoffbefestigung entfernen

 Beachten Sie die beiden Aussparungen (Griffe) auf beiden Seiten der Pappschicht. Biegen Sie sie nach unten.

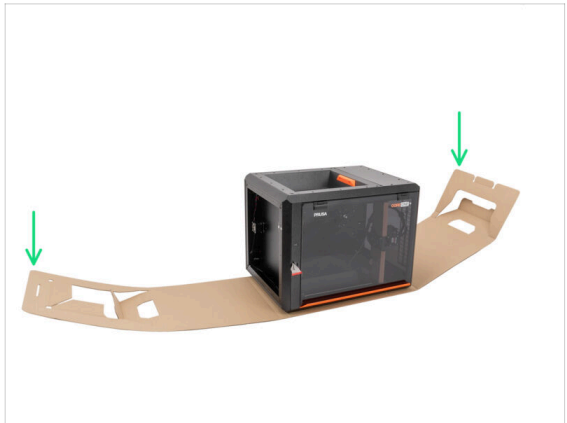
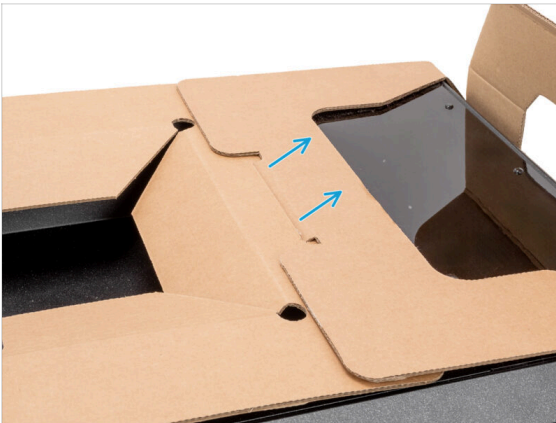
 **ACHTUNG: Das Drucker ist schwer - behandeln Sie ihn mit Vorsicht!**

 Fassen Sie beide Griffe und heben Sie den Drucker **VORSICHTIG** aus dem Karton.

 Tipp: Bitten Sie jemanden, den unteren Karton festzuhalten, damit Sie den Drucker leichter herausheben können.

 Stellen Sie den Drucker auf eine **stabile und saubere Oberfläche**.

SCHRITT 3 Entfernen der Kartonschicht



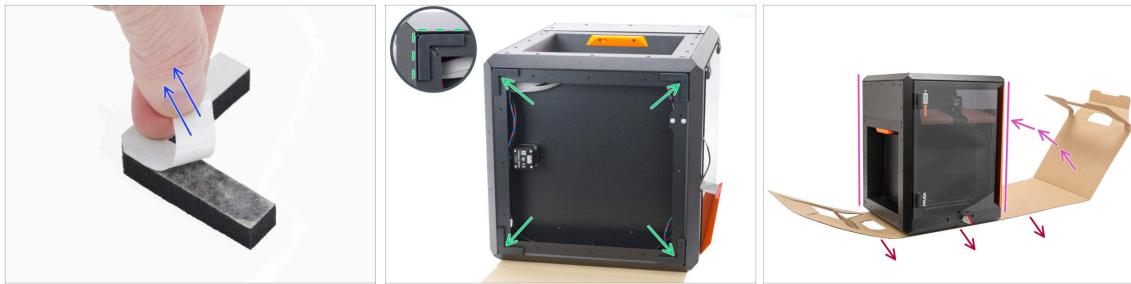
- Lösen Sie die beiden Enden der Kartonschutzschicht voneinander, indem Sie die obere Schicht herausziehen.
- Klappen Sie die Schutzschicht aus Karton vom Drucker weg.

SCHRITT 4 Antivibrationsfüße: Vorbereitung der Teile



- Bereiten Sie bitte für die folgenden Schritte vor:
 - Anti-Vibrations-Pad (4x)

SCHRITT 5 Antivibrationsfüße aufkleben



- Ziehen Sie die Schutzfolie von allen Antivibrationsfüßen ab.
- Kleben Sie in jede Ecke des Rahmens einen Antivibrationsfuß. Richten Sie ihn an der Außenkante der flachen Seite des Profils aus.
- Drehen Sie den Drucker mit dem orangenen Türgriff auf der rechten Seite vorsichtig in seine „natürliche Standposition“.
- Jetzt können Sie die Kartonschicht vollständig aus dem Drucker entfernen.

SCHRITT 6 Entfernen der inneren Schutzstoffe



- Öffnen Sie die Tür.
- Suchen Sie zwei Kartonbefestigungen auf der X-Achse. Es existiert eine Lasche, die die Fixierung löst.
- Ziehen Sie an der Lasche, lösen Sie sie und entfernen Sie die Fixierung.
- Entfernen Sie auf die gleiche Weise die zweite Fixierung.

SCHRITT 7 Vorbereiten des Werkzeugpakets

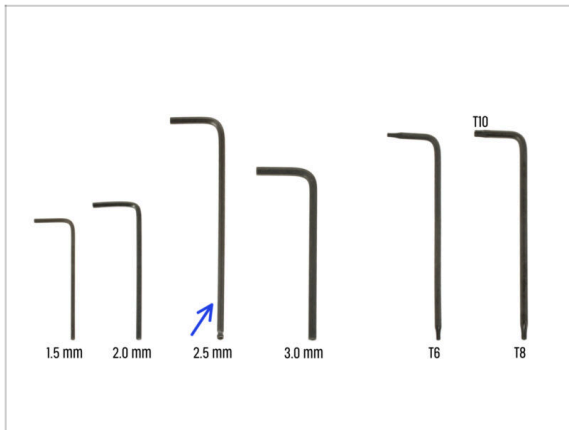


- Das Werkzeugpaket befindet sich an der rechten Seite des Druckers.
- Nehmen Sie den Karton mit den Werkzeugen aus dem Drucker.
- Öffnen Sie das Werkzeugpaket vollständig. **Innerhalb finden Sie:**
 - xLCD Baugruppe Paket
 - Werkzeugpaket
 - Spulenhalter und O-Ring
 - Zubehör
- Bewahren Sie den Inhalt für eine spätere Verwendung auf. Lassen Sie uns nun zum nächsten Kapitel übergehen: **3. Einbau des xLCD**

3. Befestigung des xLCDs

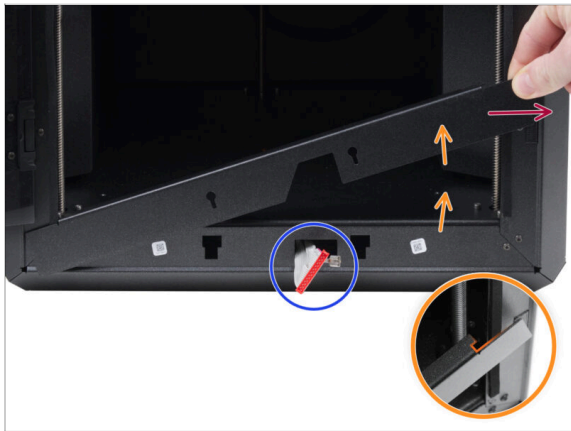


SCHRITT 1 Benötigte Werkzeuge für dieses Kapitel



- Bereiten Sie bitte für dieses Kapitel vor:
- 2,5mm Innensechskantschlüssel

SCHRITT 2 Entfernen der Blende



- Öffnen Sie die Tür vollständig.
- Heben Sie das rechte Ende der Frontblende an und haken Sie sie vom Druckerrahmen ab.
- Ziehen Sie die Blende aus dem Drucker. Werfen Sie das Teil nicht weg.
- ⚠ **Gehen Sie vorsichtig vor, um ein Verkratzen der Teile und eine Beschädigung der Tür zu vermeiden.**
- ⓘ Die Blende ist mit Magneten am Drucker befestigt, so dass sie sich leicht entfernen lässt.
- Beachten Sie die Kabel, die vom Drucker kommen. Wir werden uns gleich mit ihnen befassen. **Vermeiden Sie es, sie in den Drucker zu schieben, lassen Sie sie so wie sie sind.**

SCHRITT 3 xLCD Montage: Vorbereitung der Teile



- Bereiten Sie bitte für die folgenden Schritte vor:
- xLCD Baugruppe (1x)

SCHRITT 4 Anschließen der xLCD-Baugruppe



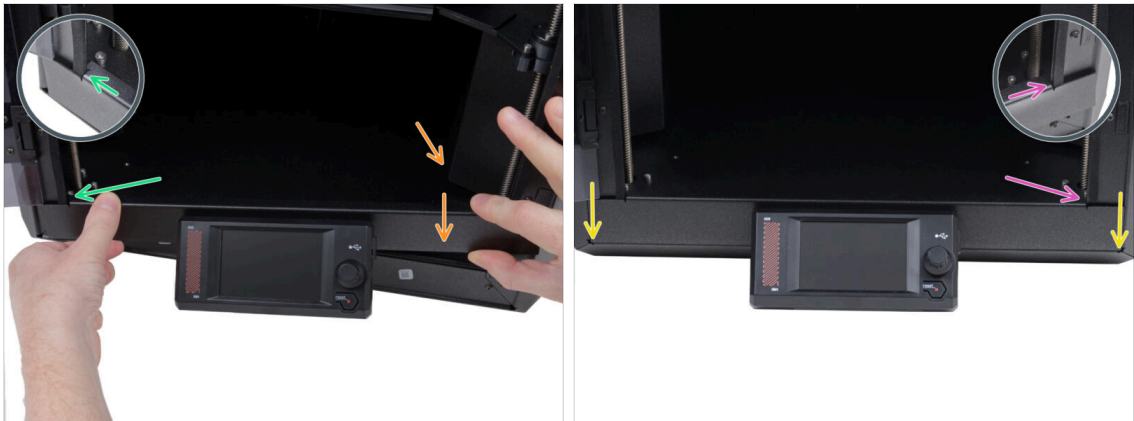
- Schließen Sie das xLCD-Kabel (graues Kabel mit rotem Stecker) an die xLCD-Platine auf der Rückseite der xLCD-Baugruppe an. **Ziehen Sie nicht an dem Kabel!**
 - ⚠ **Vergewissern Sie sich, dass sich die Verriegelung des Steckers auf derselben Seite des Steckplatzes befindet wie das Dreieckssymbol auf der xLCD-Platine. Andernfalls wird das xLCD nicht funktionieren.**
- Nehmen Sie das FE-Kabel und schieben Sie den Metallstecker vollständig auf den FE-Faston (Messingverbinder) auf der xLCD-Platine. **Ziehen Sie nicht an dem Kabel!**
- ① Eine bessere Übersicht über den korrekten Anschluss der beiden Kabel finden Sie in den Abbildungen.

SCHRITT 5 Befestigung des xLCDs



- ✿ Setzen Sie die Blende auf die Schrauben auf der Rückseite der xLCD-Baugruppe.
- ✿ **Stellen Sie sicher, dass die Magnete nach oben zeigen.** Die Blende hat vier Magnete, aber auf dem Bild sind nur zwei sichtbar.
- **Vergewissern Sie sich, dass beide Schrauben (M3x6) nicht vollständig angezogen sind** und lassen Sie einen Spalt von etwa 3 mm (1/8 Zoll) zwischen dem Schraubenkopf und der xLCD-Abdeckung.
- Schieben Sie die Blende zu sich und achten Sie darauf, dass beide Schrauben am Ende der schlüssellochförmigen Löcher positioniert sind.
- Halten Sie die Blende in Position und ziehen Sie beide Schrauben fest.

SCHRITT 6 Anbringen der xLCD-Baugruppe



- Installieren Sie die Display-Baugruppe (xLCD und Blende) vorsichtig auf dem Drucker, indem Sie wie folgt vorgehen:

⚠ **Gehen Sie vorsichtig vor, um ein Verkratzen der Teile und eine Beschädigung der Tür zu vermeiden.**

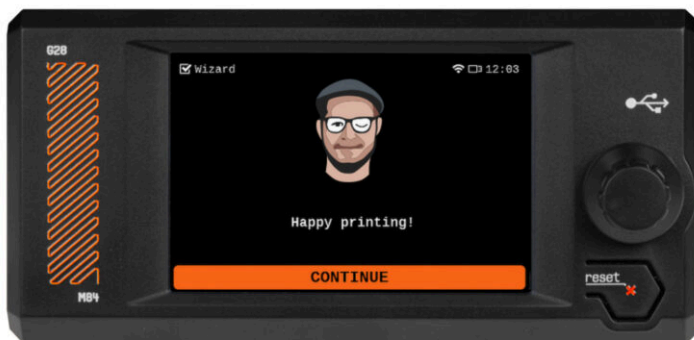
- Hängen Sie die linke Seite der Blende in den linken Rahmen des Druckers ein und stellen Sie sicher, dass der quadratische Ausschnitt fest mit dem Rahmen verbunden ist.
- Schieben Sie auch die rechte Seite langsam nach unten in die richtige Position.
- Befestigen Sie die rechte Seite der Blende am rechten Rahmen des Druckers und stellen Sie dabei sicher, dass der quadratische Ausschnitt sicher am Rahmen befestigt ist.
- Vergewissern Sie sich, dass die **Blende an beiden Enden entlang der Unterkante gleichmäßig sitzt** - testen Sie dies, indem Sie die Tür langsam schließen, um zu prüfen, ob die Blende die Bewegung behindert.

SCHRITT 7 Abziehen der Schutzfolien



- Jetzt können Sie die Schutzfolien von den transparenten Teilen des Druckers entfernen.
- Die Schutzfolie befindet sich an der oberen, linken und rechten Seite des Druckers.
- Wir sind fast am Ziel! Gehen wir nun zum letzten Kapitel über: **4. Kalibrierung & Erster Lauf**

4. Kalibrierung & Erster Lauf



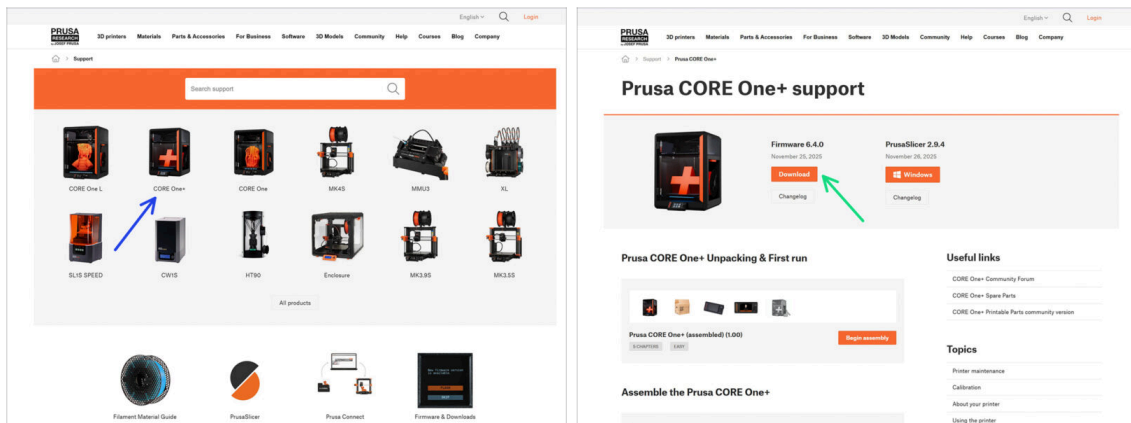
SCHRITT 1 Auflegen des Druckblechs



- i** Dieses Kapitel führt Sie durch die Kalibrierung und die Vorbereitung des Druckers für seinen ersten Einsatz.
- !** **Stellen Sie sicher, dass sich nichts auf dem Heizbett befindet.** Das Heizbett muss sauber sein. Jeder Schmutz kann die Oberfläche des Heizbetts und des Druckblechs beschädigen.
- **Legen Sie das Blech auf, indem Sie zuerst den hinteren Ausschnitt mit den Verriegelungsstiften auf der Rückseite des Heizbetts ausrichten.** Halten Sie das Blech an den beiden vorderen Ecken fest und legen Sie es langsam auf das Heizbett - **Aufpassen mit den Fingern!**

 - Halten Sie das **Druckblech** für eine optimale Leistung sauber.
 - #Ursache Nr. 1 für das Ablösen von der Druckoberfläche ist ein fettiges Druckblech. **Benutzen Sie IPA (Isopropylalkohol) zum Entfetten**, wenn Sie die Oberfläche zuvor berührt haben.
- Put the O-ring onto the spoolholder.
- Push the spoolholder into the Puck-universal and lock it in by turning clockwise.

SCHRITT 2 Firmware Update



- ❗ Alle gelieferten Druckerpakete enthalten einen USB-Stick mit der neuesten Firmware. Es wird jedoch empfohlen, die Firmware-Version zu überprüfen und gegebenenfalls zu aktualisieren.
- 📍 Besuchen Sie die Seite help.prusa3d.com.
- 📍 Navigieren Sie zur Prusa CORE One+ Seite.
- 📍 Speichern Sie die Firmware-Datei (.bbf) auf dem mitgelieferten USB-Stick.
- ❗ Pro-Tipp: Um auf die Prusa CORE+ One Homepage zuzugreifen, können Sie diese URL verwenden: prusa.io/core-one-plus

SCHRITT 3 Einschalten des Druckers



- 📍 Stecken Sie den im Lieferumfang enthaltenen USB-Stick in Ihren Drucker.
- ❗ Der mitgelieferte USB-Stick enthält die neueste Firmware-Datei.
- 📍 Schließen Sie das Netzkabel an und stecken Sie den Drucker in eine Steckdose.
- 📍 Schalten Sie den Drucker mit dem Schalter auf der Rückseite ein.
- ❗ Der Drucker erkennt nun, ob eine neue Firmware-Datei auf dem USB-Stick vorhanden ist.
- 📍 Wenn der Bildschirm „Neue Firmware verfügbar“ erscheint, drücken Sie **FLASH**, indem Sie den Drehknopf drücken, um auf die neueste Firmware zu aktualisieren.
- 📍 Wenn keine solche Meldung erscheint, läuft auf dem Drucker bereits die neueste Firmware. Fahren Sie mit dem nächsten Schritt fort.

SCHRITT 4 Einrichten des Druckers: Intro



- Der Drucker zeigt auf dem Bildschirm eine Aufforderung zur Auswahl Ihrer Sprache an. Verwenden Sie den Drehknopf oder den Touchscreen, um Ihre Auswahl zu treffen.
- Nachdem Sie Ihre Sprache ausgewählt haben, zeigt der Drucker den Willkommensbildschirm an. Klicken Sie auf **OK**, um mit der Einrichtung fortzufahren.
- Auf dem nächsten Bildschirm werden Sie aufgefordert, Ihr Druckermodell auszuwählen. Da der zusammengebaute Prusa CORE One in unserer Einrichtung vollständig getestet wird, wurde er während dieser Tests auf CORE One+ voreingestellt. Klicken Sie auf **Erledigt**, um fortzufahren.

SCHRITT 5 Einrichten des Druckers: Netzwerk Setup



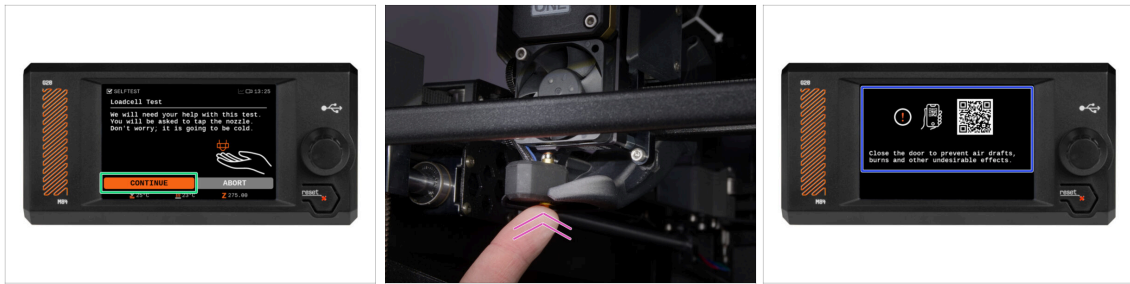
- Auf dem Bildschirm Netzwerkeinrichtung werden Sie aufgefordert, sich mit unserer offiziellen Prusa Mobile App mit einem Wi-Fi-Netzwerk zu verbinden.
 - Lesen Sie mehr auf prusa.io/app.
- Wenn Sie **Nein** wählen, zeigt der Drucker alternative Möglichkeiten zur Verbindung mit Wi-Fi an. Dieser Schritt ist optional und kann später durchgeführt werden.
- Sie können diesen Bildschirm überspringen und die Netzwerkverbindung später oder auch gar nicht einrichten.

SCHRITT 6 Assistent: Intro



- ❗ Der Drucker wird Sie auffordern, Selbsttests und Kalibrierungen für alle wichtigen Komponenten durchzuführen. Der gesamte Vorgang dauert einige Minuten, wobei einige Teile eine direkte Interaktion des Benutzers erfordern.
- 🔵 Obwohl der Drucker bei uns gründlich getestet wurde, empfehlen wir Ihnen dringend, den Selbsttest erneut durchzuführen. Drücken Sie **Ja**, um den Selbsttest zu starten.
- ⚠️ **Warnung:** Halten Sie während des Selbsttests **die Tür geschlossen**, bis Sie dazu aufgefordert werden. Wenn Sie die Tür öffnen, wird der Vorgang unterbrochen.
 - ⚙️ Im Inneren befinden sich während des Selbsttests **HEISSE** und sich **bewegende Teile**.
- ⚠️ **Vorsicht:** Einige Teile des Assistenten, wie z.B. der Lüftertest und die Achsenkalibrierung, **können laut sein**.
- 🟢 Der Drucker beginnt mit dem Testen aller Lüfter. **Seien Sie sich bewusst, dass es eine Zeit lang ziemlich laut sein wird!**

SCHRITT 7 Assistent: Wägezellentest



- Im nächsten Schritt des Assistenten werden Sie aufgefordert, die Düse zu berühren, um die Wägezelle zu testen und zu kalibrieren. Während dieses Vorgangs **werden die Teile des Druckers nicht aufgeheizt**, so dass Sie sie berühren können. Klicken Sie auf **Weiter**.
- ❗ Für die Kalibrierung der Wägezelle muss die Tür geöffnet sein, da Sie direkt im Inneren des Druckers arbeiten müssen.
- Berühren Sie die Düse noch nicht, sondern warten Sie, bis Sie von der Meldung **Düse JETZT antippen** dazu aufgefordert werden.
- Tippen Sie von unten auf die Düse. Falls die Wägezelle die Berührung nicht erkennt, werden Sie aufgefordert, den Schritt zu wiederholen. Andernfalls sehen Sie **Wägezellentest erfolgreich bestanden**, wenn er erfolgreich war.
- Damit der Drucker mit dem Assistenten fortfahren kann, **schließen Sie die Tür**.

SCHRITT 8 Assistent: Getriebeausrichtung



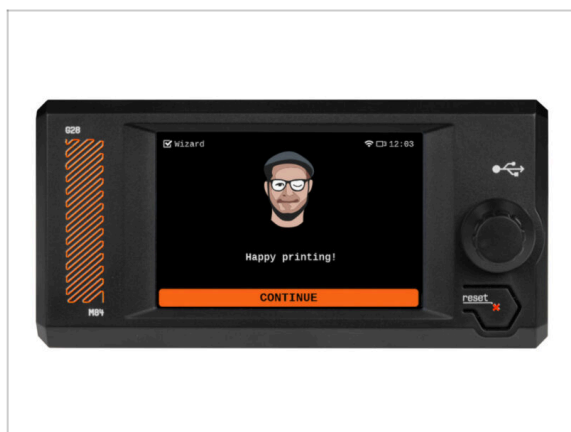
- Auf dem nächsten Bildschirm werden Sie aufgefordert, eine Getriebekalibrierung durchzuführen. Dieser Schritt ist bei vormontierten Druckern aus unserem Hause nicht erforderlich.
- Klicken Sie auf Überspringen, um fortzufahren.

SCHRITT 9 Assistent - Filament Sensor Kalibrierung



- ✿ Während der Kalibrierung des Filamentsensors müssen Sie ein kurzes Stück Filament verwenden. Bereiten Sie das Filament vor und wählen Sie **Weiter**.
- ❗ Es sollte sich kein Filament im Extruder befinden, bevor der Kalibrierungsprozess beginnt.
- 🔵 Legen Sie eine Spule Filament in den Spulenhalter auf der rechten Seite des Druckers.
- 🟡 Wenn Sie dazu aufgefordert werden, beginnen Sie mit dem Einführen des Filaments in den PTFE-Schlauch unter dem rechten Griff.
- ⬛ Entfernen Sie das Filament nach Beendigung der Kalibrierung.

SCHRITT 10 Assistent abgeschlossen



- ⬛ Herzlichen Glückwunsch! Der Assistent ist fertig. Jetzt ist es an der Zeit, einige Drucke zu testen.

SCHRITT 11 Handbuch

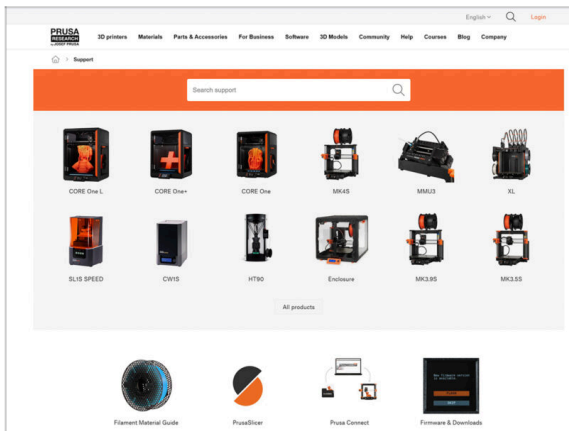


- Lesen Sie das **Handbuch zum 3D-Druck** für Ihren Drucker und folgen Sie den Anweisungen, um den Drucker einzurichten und ihn für Ihren ersten Druck vorzubereiten.

📌 Die aktuellste Version finden Sie immer unter prusa.io/core-one-plus.

⚠️ Lesen Sie die Kapitel **Haftungsausschluss und Sicherheitshinweise**.

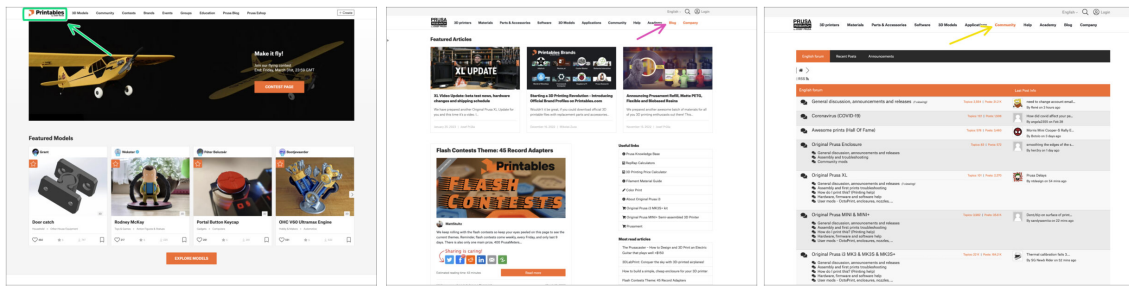
SCHRITT 12 Prusa-Wissensbasis



📌 Sollten Sie auf Probleme stoßen, können Sie jederzeit in unserer Wissensdatenbank nachsehen unter help.prusa3d.com

- Wir fügen täglich neue Themen hinzu!

SCHRITT 13 Kommen Sie zu Printables!



- Vergessen Sie nicht, der größten Prusa-Community beizutreten! Laden Sie die neuesten Modelle im STL- oder G-Code herunter, die für Ihren Drucker geeignet sind. Registrieren Sie sich bei [Printables.com](https://www.printables.com)
- Suchen Sie nach Inspiration für neue Projekte? Besuchen Sie unseren Blog für wöchentliche Updates.
- Wenn Sie Hilfe beim Bau benötigen, besuchen Sie unser Forum mit einer großartigen Community :-))
- ⓘ Alle Prusa Dienste teilen sich ein Benutzer Konto.

Änderungsprotokoll der Anleitung



SCHRITT 1 Versionsgeschichte



- Versionen des Prusa CORE One+ (montiert) Handbuchs:
- 11/2025 - Erste Version 1.00

[illegible]

This image shows a full page of blank, lined paper. It features approximately 20 evenly spaced horizontal grey lines across its entire width, providing a guide for handwriting or typing. The background is a clean, solid white color. There are no margins, text, or other markings present on the page.

[illegible]

[illegible]

