

Obsah

Příprava G-codu pro MMU1	3
Krok 1 - Jak vygenerovat G-code a vytisknout ho na Original Prusa i3 MMU1	4
Krok 2 - Stáhněte si nejnovější ovladače	5
Krok 3 - Přidejte první část objektu (.stl)	6
Krok 4 - Nahrajte zbývající části objektu (.stl)	7
Krok 5 - Přiřadte extrudery	8
Krok 6 - Umístěte chytrou čistící věž	9
Krok 7 - Nastavení tisku a Filament	10
Krok 8 - Slicujte, exportujte a tiskněte!	11

Příprava G-codu pro MMU1

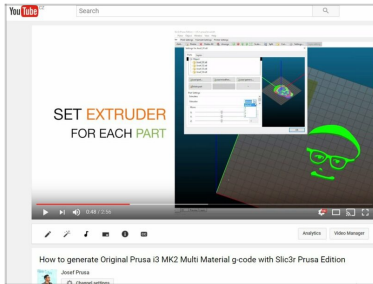


help.prusa3d.com/g105785

Naskenujte QR kód
pro nejnovější verzi
kapitoly.



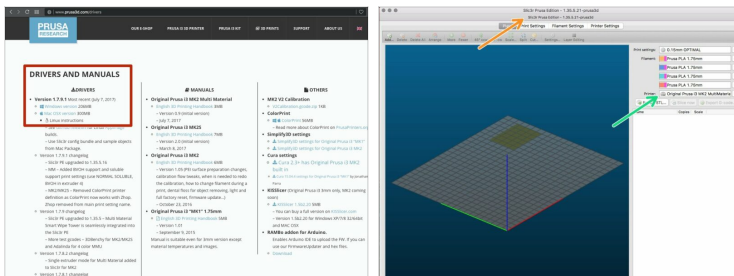
KROK 1 Jak vygenerovat G-code a vytisknout ho na Original Prusa i3 MMU1



⚠ Toto je zastaralý návod. Pro aktuální verze softwaru a jednotek **MMU2S** se prosím přesuňte k Příprava G-codů pro **MMU2S**

- 🛡 K vygenerování Multi Material G-codu můžete:
- 👁 Podívejte se na YouTube video <http://www.prusa3d.com/mmuvideo>
- 👁 Nebo postupujte podle tohoto náodu. Přístup je stejný.

KROK 2 Stáhněte si nejnovější ovladače



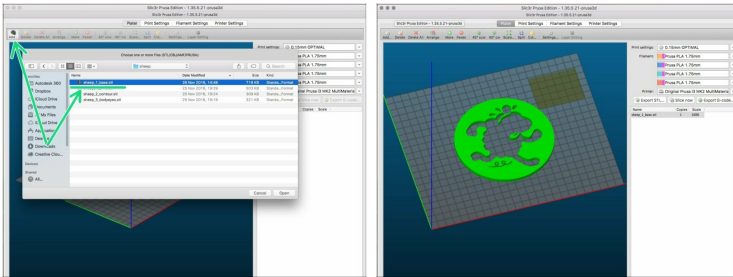
🔴 **Doporučujeme vždy mít nainstalovanou nejnovější verzi ovladačů Prusa, můžete si je stáhnout zde:**
<http://www.prusa3d.com/drivers>

🟠 Po dokončení instalace spusťte **Slic3r Prusa Edition**.

🟢 Ujistěte se, že jste vybrali správné nastavení pro multimateriálový tisk. Musíte si vybrat tiskárnu **Original Prusa i3 MK2 Multi Material**.

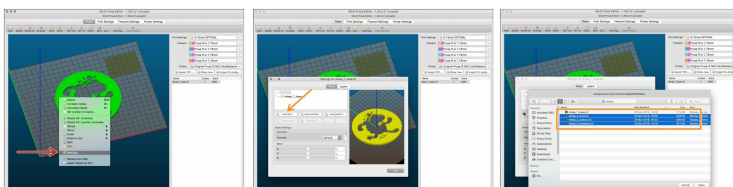
📄 Tento návod je založený na ovladačích - verze 1.7.9.1 (Slic3r PE 1.35.5.21).

KROK 3 Přidejte první část objektu (.stl)



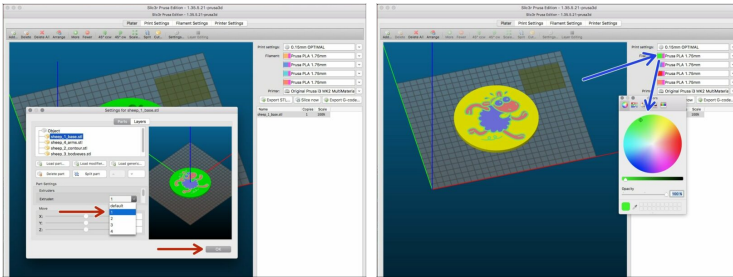
- Připravte si model rozdělený do několika .stl souborů. Pokud jej ještě nemáte, navštivte našeho průvodce: Vytváření MMU modelů: Exportujte model z Fusion 360
- Načtěte první část souboru .stl kliknutím na tlačítko **Přidat**, můžete soubor také přetáhnout do Slic3r PE.
- ⚠ Zbývající části (.stl soubory) se musí přidat jiným způsobem!!! Prosím přejděte k dalšímu kroku.
- ⓘ Ukázkový 3D model použitý v této příručce vytvořil Roman Tyr.

KROK 4 Nahrajte zbývající části objektu (.stl)



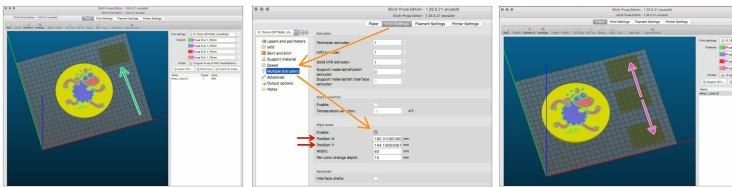
- Pravým tlačítkem klikněte na objekt a z kontextové nabídky vyberte **Nastavení** (Settings).
- Zobrazí se vyskakovací okno pro přidání dalších částí modelu.
- Pomocí tlačítka **Nahrát** (Load) přidejte všechny části objektu.

KROK 5 Přiradíte extrudery



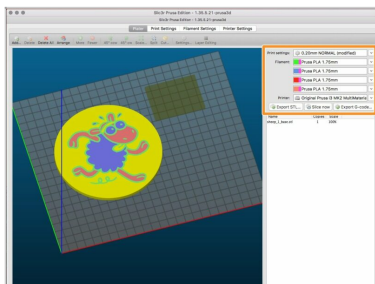
- ❖ Přiradíte extruder pro každou část objektu. Po přiřazení všech částí klikněte na **OK**.
- ❖ Každému extruderu můžete přiřadit barvu a zobrazit si náhled konečného vzhledu. Poklepejte na levou část každého pole Filament a zobrazí se paleta barev.
- ❗ Všimněte si, že barevný náhled bude k dispozici na kartě **Náhled** až po nakrájení modelu pomocí **Slicovat**.

KROK 6 Umístěte chytrou čisticí věž



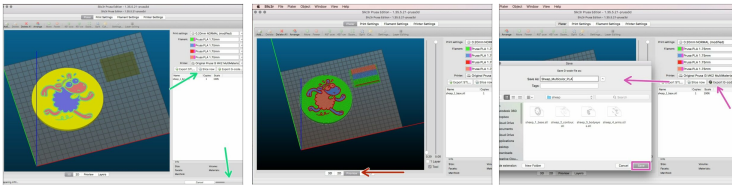
- 🟢 Ujistěte se, že je povolena **Chytrá čisticí věž**.
- 🟠 Pokud ve 3D zobrazení nevidíte Chytrou čisticí věž, otevřete **Nastavení tisku** a klikněte na **Více extruderů** a vyberte **Povolit**.
- ⬛ Pozici věže můžete upravit:
 - 🟠 Změna hodnot Pozice X a Pozice Y.
 - 🟣 Levým tlačítkem na myši můžete přemístit Čisticí věž po vyhřivané podložce.
- ⚠️ **Zajistěte, aby chytrá čisticí věž NEKOLIDOVALA s tištěným objektem!!!**
- ⬛ **Zkušební uživatelé** mohou také experimentovat s velikostí věže změnou parametrů **Šířky** a **maximální vzdálenosti tisku mostu**.

KROK 7 Nastavení tisku a Filament



- ✦ Než budete pokračovat slicováním, prosím vyberte **Nastavení tisku** (výška vrstvy) a váš materiál **Filamentů**.
- ✦ Nejnovější seznam podporovaných materiálů a kvalitu tisku si vždy přečtěte v naší Multi Materiálové Příručce
- ⓘ Slic3r PE nabízí mnohem více nastavení, která lze změnit. Můžete ponechat doporučené hodnoty nebo je upravit. To je však určeno zejména pro **zkušené uživatele**.

KROK 8 Slicujte, exportujte a tiskněte!



- **Je téměř hotovo, teď už jen:**
- Stiskněte **Slicovat nyní** a počkejte, až bude slicování dokončeno.
- Zkontrolujte svůj tisk, včetně Chytré čistící věže na podložce pomocí **Náhledu**.
- Jakmile budete s náhledem spokojeni, klikněte na **Exportovat G-code** a pojmenujte svůj nový model.
- Váš soubor je připraven! Šťastný tisk!
