

Table des matières

Préparation du G-code pour MMU1	3
Étape 1 - Comment générer G-code et l'imprimer sur l'Original Prusa i3 MMU1	4
Étape 2 - Téléchargez les derniers pilotes	5
Étape 3 - Ajouter la première pièce de l'objet (.stl)	6
Étape 4 - Chargement des pièces restantes de l'objet (.stl)	7
Étape 5 - Attribuer des extrudeurs	8
Étape 6 - Positionnez la tour de nettoyage	9
Étape 7 - Réglages d'impression et filament	10
Étape 8 - Découpez, exportez et imprimez !	11

Préparation du G-code pour MMU1

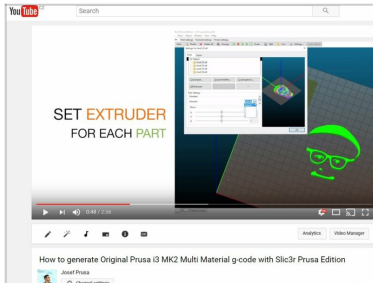


help.prusa3d.com/g105790

Scannez le QR code
pour afficher la
dernière version de
ce chapitre.



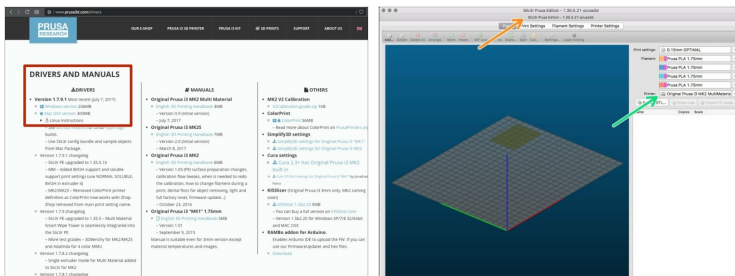
ÉTAPE 1 Comment générer G-code et l'imprimer sur l'Original Prusa i3 MMU1



! Ceci est un ancien guide. Pour la version actuelle du logiciel et des unités **MMU2S**, veuillez passer à Préparation du G-code pour **MMU2S**

- ❖ **Pour générer un G-code Multi Material, vous pouvez :**
- ❖ Regardez une vidéo YouTube <http://www.prusa3d.com/mmuvideo>
- ❖ Ou suivez ce guide. L'approche est la même.

ÉTAPE 2 Téléchargez les derniers pilotes



➤ **Nous vous recommandons d'avoir toujours installé la dernière version des pilotes Prusa, vous pouvez les télécharger ici :**

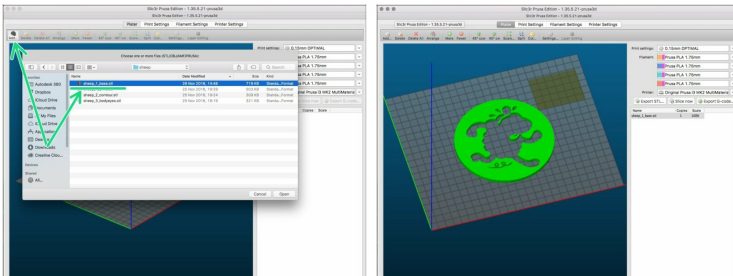
<http://www.prusa3d.com/drivers>

➤ Une fois l'installation terminée, lancez **Slic3r Prusa Édition**.

➤ Assurez-vous d'avoir sélectionné les réglages appropriés pour une impression Multi Material. Vous devez sélectionner l'imprimante **Original Prusa i3 MK2 Multi Material**.

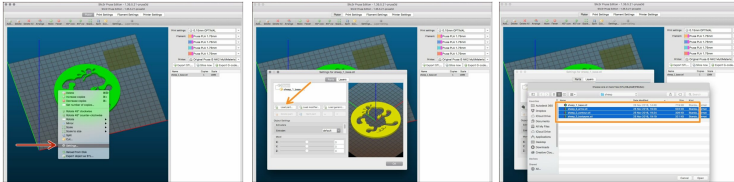
i Ce guide est basé sur les pilotes - version 1.7.9.1 (Slic3r PE 1.35.5.21).

ÉTAPE 3 Ajouter la première pièce de l'objet (.stl)



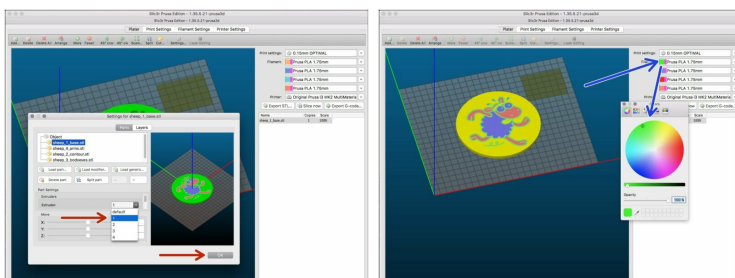
- ◆ Préparez votre modèle séparé en plusieurs fichiers .stl, si vous ne l'avez pas encore, veuillez consulter notre guide: Private: Exporter un modèle de Fusion 360 (ANCIEN)
- ◆ Chargez la première pièce du fichier .stl en cliquant sur le bouton **Ajouter**, vous pouvez également glisser-déposer le fichier dans Slic3r PE.
- ⚠ Les pièces restantes (fichiers .stl) doivent être ajoutées d'une manière différente !!! Veuillez consulter l'étape suivante.
- ⓘ Modèle d'exemple utilisé dans ce guide modélisé en 3D par Roman Tyr.

ÉTAPE 4 Chargement des pièces restantes de l'objet (.stl)



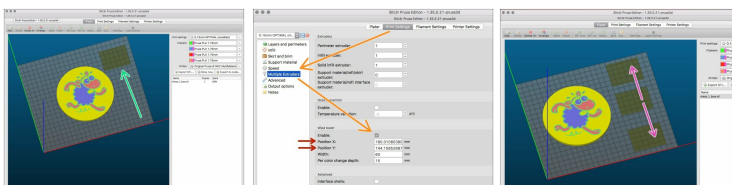
- ◆ Faites un clic droit sur l'objet et sélectionnez **Réglages** dans le menu contextuel.
- ◆ Une boîte de dialogue contextuelle pour ajouter des pièces supplémentaires du modèle apparaîtra.
- ◆ Utilisez le bouton **Charger** pour ajouter toutes les pièces de l'objet.

ÉTAPE 5 Attribuer des extrudeurs



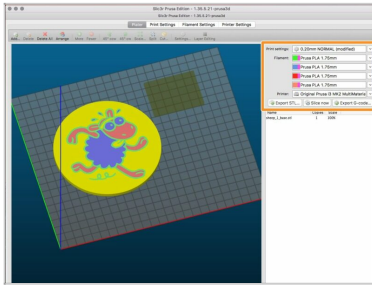
- Attribuez une extrudeur à chaque pièce de l'objet. Cliquez sur **OK** lorsque toutes les pièces sont attribuées.
- Vous pouvez attribuer une couleur à chaque extrudeur pour prévisualiser l'aspect final. Double-cliquez sur la partie gauche de chaque champ Filament, une palette de couleurs apparaîtra.
- ❗ Notez que l'aperçu des couleurs sera disponible dans l'onglet **Aperçu** seulement après avoir découpé le modèle avec **Découper maintenant**.

ÉTAPE 6 Positionnez la tour de nettoyage



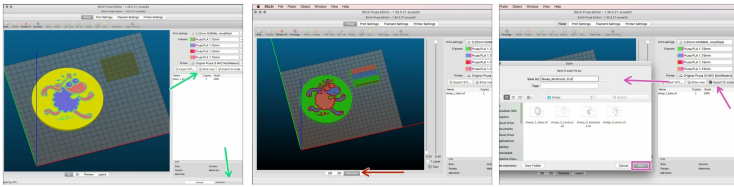
- 🟢 Assurez-vous que la **Tour de nettoyage** est activée.
- 🟠 Si vous ne pouvez pas voir la tour de nettoyage dans la vue 3D, ouvrez les **Réglages d'impression** et cliquez sur **Extrudeurs multiples** et sélectionnez **Activer**.
- ⬛ Vous pouvez ajuster la position de la tour en :
 - 🟡 Modifiant les valeurs de la position X et Y.
 - 🟣 Utilisant le clic gauche et en faisant glisser la tour sur le plateau chauffant.
- ⚠️ **Assurez-vous que la tour de nettoyage N'ENTRE PAS EN COLLISION avec l'objet imprimé !!!**
- ⬛ Les **utilisateurs expérimentés** peuvent également expérimenter avec la taille de la tour en changeant sa **Largeur** et sa **Profondeur de changement par couleur**.

ÉTAPE 7 Réglages d'impression et filament



- Avant de procéder au découpage, veuillez sélectionner les **Réglages d'impression** (hauteur de la couche) et votre **Filaments** (Matériau).
- Pour obtenir la dernière liste des matériaux pris en charge et des qualités d'impression, veuillez toujours lire notre manuel Multi Material
- ⓘ Slic3r PE propose de nombreux autres réglages à modifier. Vous pouvez laisser les valeurs recommandées ou les ajuster. Cependant, ceci est réservé aux **utilisateurs expérimentés**.

ÉTAPE 8 Découpez, exportez et imprimez !



- **Nous avons presque terminé, maintenant :**
- Cliquez sur **Découper maintenant** et attendez que le découpage soit terminé.
- Vérifiez votre impression, y compris la tour de nettoyage dans l'onglet **Aperçu**.
- Lorsque vous vous êtes satisfait de l'Aperçu, cliquez sur **Exporter le G-code** et nommez votre nouveau modèle.
- Votre fichier est prêt ! Bonne impression !
