

Indice

| | |
|---|----------|
| Preparazione G-code per MMU1 | 3 |
| Passo 1 - Come generare i G-code e stamparli su Original Prusa i3 MMU1 | 4 |
| Passo 2 - Scarica i driver più recenti | 5 |
| Passo 3 - Aggiungi la prima parte dell'oggetto (.stl) | 6 |
| Passo 4 - Caricare le parti rimanenti dell'oggetto (.stl) | 7 |
| Passo 5 - Assegnare gli estrusori | 8 |
| Passo 6 - Posizione della Torre di spurgo | 9 |
| Passo 7 - Impostazioni di stampa e Filamenti | 10 |
| Passo 8 - Fai lo slice, esporta e stampa! | 11 |

Preparazione G-code per MMU1

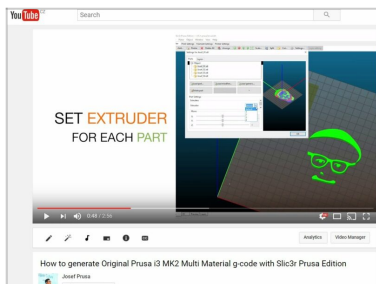


help.prusa3d.com/g105789

Scansionare il
codice QR per
visualizzare la
versione più recente
di questo capitolo.



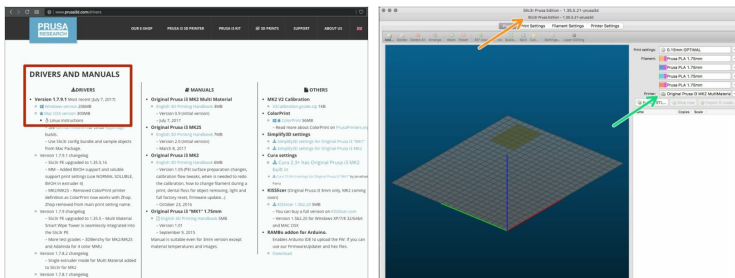
PASSO 1 Come generare i G-code e stamparli su Original Prusa i3 MMU1



! Questa è una guida precedente, per la versione attuale del software e le unità **MMU2S**, si prega di passare a **Preparazione G-code per MMU2S**

- **Per generare un G-code Multi Material è possibile:**
- Guarda il video su YouTube
<http://www.prusa3d.com/mmuvideo>
- O segui questa guida. L'approccio è lo stesso.

PASSO 2 Scarica i driver più recenti



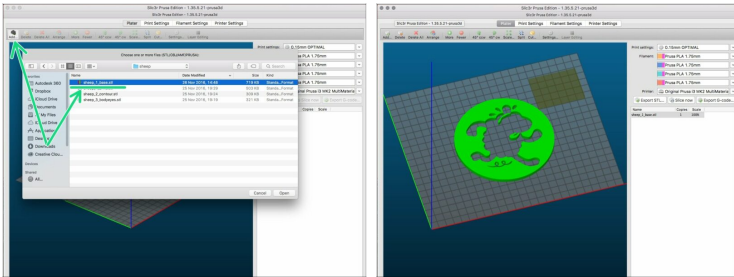
Si consiglia di avere sempre installata l'ultima versione dei driver Prusa, è possibile scaricarli qui: <http://www.prusa3d.com/drivers>

Quando finisci l'installazione, esegui **Slic3r Prusa Edition**

Assicurati di aver selezionato le impostazioni corrette per la stampa Multi Material. È necessario selezionare la stampante **Original Prusa i3 MK2 Multi Material**.

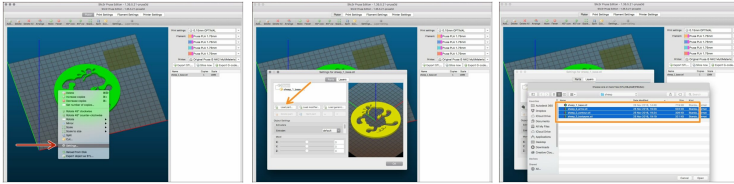
i Questa guida è basata sui driver - versione 1.7.9.1 (Slic3r PE 1.35.5.21).

PASSO 3 Aggiungi la prima parte dell'oggetto (.stl)



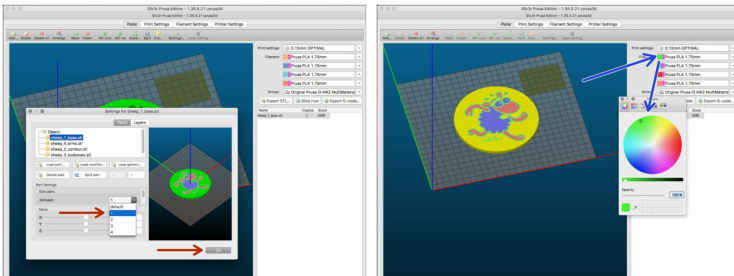
- Prepara il modello separato in più file .stl. Se non lo hai ancora, consulta la nostra guida: [Creare modelli MMU: Esportare modelli da Fusion 360](#)
- Carica la prima parte del file .stl cliccando sul pulsante **Aggiungi**, è anche possibile trascinare il file in Slic3r PE.
- ⚠ **Le parti rimanenti (file .stl) devono essere aggiunte in un modo diverso!!! Si prega di vedere il prossimo passo.**
- ⓘ **Modello di esempio utilizzato in questa guida modellato in 3D da Roman Tyr.**

PASSO 4 Caricare le parti rimanenti dell'oggetto (.stl)



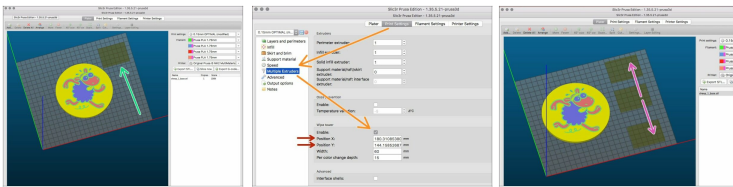
- Clic destro sull'oggetto e seleziona **Impostazioni** dal menù contestuale.
- Appairà un pop-up di dialogo per l'aggiunta di parti aggiuntive del modello.
- Usa il pulsante **Carica** per aggiungere tutte le parti dell'oggetto.

PASSO 5 Assegnare gli estrusori



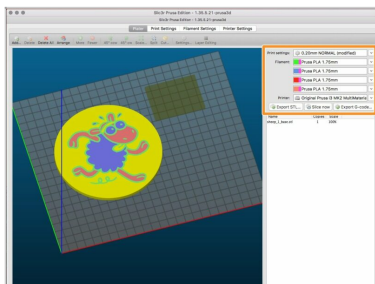
- 🔴 Assegna un estrusore a ciascuna parte dell'oggetto. Clicca su **OK** quando tutte le parti sono assegnate.
- 🔵 È possibile assegnare un colore ad ogni estrusore per vedere in anteprima l'aspetto finale. Fai doppio clic sulla parte sinistra di ogni campo Filamento e apparirà una tavolozza di colori.
- 📄 **i** Si noti che l'anteprima a colori sarà disponibile nella scheda **Anteprima** solo dopo aver fatto uno slice del modello con **Processa ora**.

PASSO 6 Posizione della Torre di spurgo



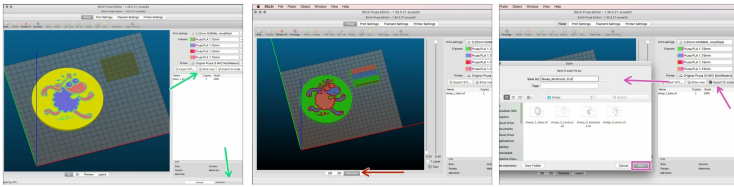
- 🟢 Assicurati che la **Torre di spurgo** sia attiva.
- 🟠 Se non riesci a vedere la Torre di spurgo nella vista 3D, apri le **Impostazioni di stampa**, fai clic su **Estrusori Multipli** e seleziona **Abilita**.
- ⬛ Puoi regolare la posizione della torre:
 - 🟡 Cambiare i valori di Posizione X e Posizione Y.
 - 🟣 Con il clic sinistro puoi trascinare la torre sul piano riscaldato.
- ⚠️ **Assicurati che la Torre di spurgo NON SI SCONTRI con l'oggetto stampato!!!**
- ⬛ **Gli utenti esperti** possono anche sperimentare con le dimensioni della torre cambiando **Larghezza** e **Profondità di cambio colore**.

PASSO 7 Impostazioni di stampa e Filamenti



- ✦ Prima di procedere allo slicing, seleziona le **Impostazioni di stampa** (altezza layer) e il **Filamento** (materiale).
- ✦ Per la lista aggiornata dei materiali supportati e della qualità di stampa, consulta sempre il nostro Manuale Multi Material
- ⓘ Slic3r PE offre molte altre impostazioni da modificare. Puoi lasciare i valori raccomandati o modificarli. Tuttavia, questo è per **utenti esperti**.

PASSO 8 Fai lo slice, esporta e stampa!



- **Abbiamo quasi finito, ora basta:**
- Premi **Processa ora** e attendi il completamento dello slicing.
- Controlla che la tua stampa includa anche la Torre di spurgo nella scheda **Anteprima**.
- Quando ti ritieni soddisfatto dall'anteprima, fai clic su **Esporta G-code** e dai un nome al modello.
- Il tuo file è pronto! Buona stampa!
