

# Obsah

<b>Jak vyměnit AC box (CORE One L)</b> .....	3
Krok 1 - Úvod .....	4
Krok 2 - Nářadí potřebné pro tento návod .....	5
Krok 3 - Manuální seřízení vyhřívané podložky .....	6
Krok 4 - Příprava tiskárny .....	7
Krok 5 - Demontáž bočního krytu .....	8
Krok 6 - Odstranění Wi-Fi modulu .....	9
Krok 7 - Demontáž krytu elektroniky .....	10
Krok 8 - Odpojení AC kabelů .....	11
Krok 9 - Vyjmutí AC boxu .....	12
Krok 10 - Odstranění šroubů .....	13
Krok 11 - Příprava dílů: AC box .....	13
Krok 12 - Příprava nového AC boxu .....	14
Krok 13 - Přichycení nového AC boxu .....	14
Krok 14 - Zajištění nového AC boxu .....	15
Krok 15 - Zapojení kabelů AC boxu .....	16
Krok 16 - Opětovné uchycení bočního krytu .....	17
Krok 17 - Uzavření krytu elektroniky .....	18
Krok 18 - Znovu uchycení Wi-Fi modulu .....	19
Krok 19 - Zapnutí tiskárny & selftest .....	20
Krok 20 - Skvělá práce! .....	21



# Jak vyměnit AC box (CORE One L)



[help.prusa3d.com/g1034570](https://help.prusa3d.com/g1034570)

Naskenujte QR kód  
pro nejnovější verzi  
kapitoly.

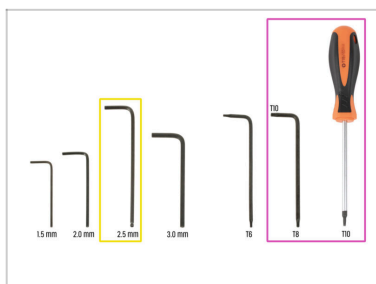


### KROK 1 Úvod



- 🔷 Tento návod se zabývá **výměnou AC boxu** na tiskárně **Prusa CORE One L**.
- ⚠️ Tuto výměnu by měl provádět pouze **kvalifikovaný elektrikář**, aby se předešlo riziku zranění nebo poškození.
- 🛒 Všechny potřebné díly jsou dostupné na našem e-shopu [prusa3d.com](https://prusa3d.com).
  - 📌 Pro přístup do sekce náhradních dílů musíte být přihlášení.
- ⚠️ **UPOZORNĚNÍ: Neotvírejte kryt AC boxu!** AC box obsahuje vysokonapěťové komponenty (230 nebo 110 V). Jeho otevření může vést k vážnému zranění nebo smrti.

## KROK 2 Nářadí potřebné pro tento návod



● Pro tento návod si připravte následující nářadí:

- 2,5mm inbusový klíč
- Klíč T10 torx / Šroubovák T10 torx

## KROK 3 Manuální seřízení vyhřívané podložky



- i** Pokud je váš AC box poškozený a tiskárna je bez proudu, můžete vyhřívanou podložku jednoduše posunout rukou.

  - Pokud je tiskárna zapnutá, přeskočte tento krok a upravte polohu vyhřívané podložky pomocí menu, jak je znázorněno v následujícím kroku.
  - ◆ Pomalu otočte oběma předními závitovými tyčemi současně o několik otáček ve stejném směru.
  - ◆ Jakmile je přední část vyhřívané podložky seřizena, otočte zadní závitovou tyčí o několik otáček ve stejném směru.
- !** **Závitové tyče otočte pouze o několik otáček.** Vyhřívaná podložka musí zůstat při tomto způsobu nastavování výšky co nejvíce v rovině.

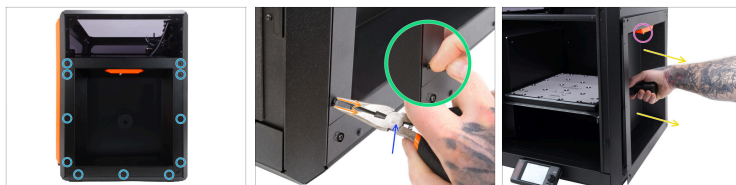
  - ◆ Proces opakujte, dokud není vyhřívaná podložka v optimální pozici jako na obrázku.
  - ◆ Umístěte vyhřívanou podložku pod zvýrazněné šrouby v zadním panelu tak, aby zůstaly přístupné pro následující kroky.

## KROK 4 Příprava tiskárny



- ◆ Otevřete menu **Ovládání** -> **Pohyb osy** -> **Pohyb osy Z** a posuňte vyhřívanou podložku.
- ⓘ Tip: Stiskněte a podržte ovládací tlačítko po dobu jedné sekundy a poté jej uvolněte. Tím se dostanete přímo na obrazovku ovládání **Posunout Z (Move Z)**.
- ◆ Pomocí otočného knoflíku posuňte vyhřívanou podložku přibližně do stejné polohy, jaká je znázorněna na fotografii.
- ◆ Umístěte vyhřívanou podložku pod zvýrazněné šrouby v zadním panelu tak, aby zůstaly přístupné pro následující kroky.
- ◆ Na zadní straně tiskárny přepněte vypínač napájení na OFF (symbol "O").
- ◆ **Odpojte kabel napájení.**
- ⓘ Po odpojení kabelu napájení přepněte hlavní spínač do polohy ON (symbol „I“), aby se vybila veškerá elektrina, která zůstala v obvodech AC boxu. Po 3 sekundách přepněte vypínač do polohy OFF.

## KROK 5 Demontáž bočního krytu



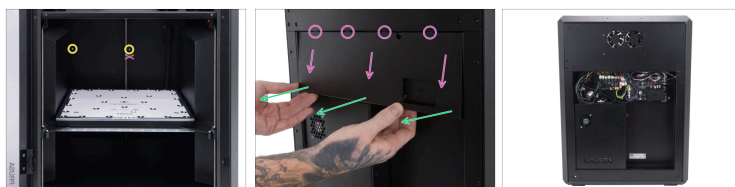
- ◆ Odstraňte jedenáct nylonových nýtů, které drží boční panel.
- ◆ Doporučujeme použít čelistové kleště.
  - ⚠ **Postupujte opatrně, abyste nepoškrábali boční panel.**
- ◆ Jemně stiskněte nýt a vytáhněte jeho horní část z bočního panelu.
- ◆ Aby nedošlo k poškrábání bočního panelu, doporučujeme spodní část nýtu odstranit ručně.
- 📌 Kleště použijte pouze v případě, že spodní část nylonového nýtu nelze odstranit ručně.
- ◆ Při odstraňování panelu postupujte opatrně, abyste nepoškodili PTFE trubičku, která vyčnívá z rukojeti.
- ◆ Opatrně sejměte boční panel z tiskárny.
- ⓘ Obdrželi jste sáček s náhradními nylonovými nýty. Pokud při demontáži některé nýty zničíte, použijte náhradní nýty později při opětovné montáži bočního panelu.

## KROK 6 Odstranění Wi-Fi modulu



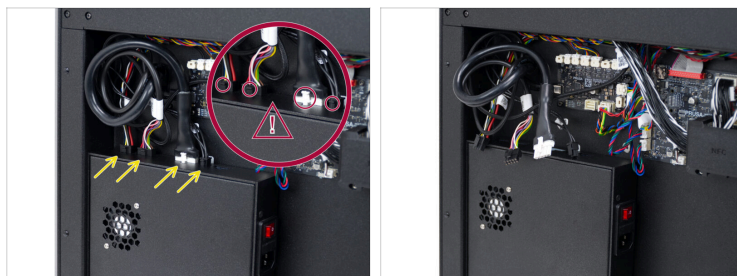
- Najděte Wi-Fi modul na zadní straně tiskárny.
- Pomocí 2,5mm inbusového klíče odstraňte šroub M3x14.
- Všimněte si, že je modul Wi-Fi připojen k elektronice pomocí osmipinového konektoru.
  - ⚠ Při vyjímání modulu dbejte na to, abyste **neohýbali piny na pinovém konektoru.**
- Wi-Fi modul jemně vysuňte **přímo dolů**, abyste jej vyjmuli z tiskárny.

## KROK 7 Demontáž krytu elektroniky



- Uvnitř tiskárny odšroubujte pomocí šroubováku T10 dva šrouby M3x4rT, které drží kryt elektroniky na místě.
- Odstraňte pouze **zvýrazněný horní šroub** uprostřed. Spodní šroub uprostřed bude odstraněn později.
- Na zadní straně tiskárny opatrně, ale pevně, přitáhněte spodní část krytu směrem k sobě.
- Lehce zatáhněte směrem dolů, abyste uvolnili čtyři úchytky v horní části krytu z doků a mohli sejmut kryt elektroniky.

## KROK 8 Odpojení AC kabelů



- Odpojte všechny čtyři kabely připojené k AC boxu.
- 📌 K odpojení kabelů nepoužívejte přílišnou sílu.
- ⚠️ Kabelové konektory jsou vybaveny **bezpečnostními západkami**. Před odpojením kabelů z AC boxu je nutné **západku stisknout**.

## KROK 9 Vyjmutí AC boxu



- 🟠 Pomocí klíče Torx T10 / šroubováku Torx T10 **lehce povolte** dva šrouby M3x4rT o několik otáček.
  - ⓘ Dva šrouby M3x4rT jsou zaháknuty na zadním panelu.
- 🟠 Pomocí 2,5mm inbusového klíče odšroubujte dva šrouby M3x10 na zadním panelu tiskárny.
- 🟡 Na zadní straně tiskárny mírně nadzvedněte AC box, abyste jej odpojili od tiskárny.
- 🟢 Vytáhněte AC box do strany, abyste jej vyjmuli z tiskárny.

## KROK 10 Odstranění šroubů



- Pomocí klíče Torx T10 / šroubováku Torx T10 zcela odstraňte dva povolené šrouby M3x4rT z AC boxu.



Dva šrouby M3x4rT nevyhazujte. Budeme je potřebovat pro nový AC box.

## KROK 11 Příprava dílů: AC box



- Pro následující kroky si prosím připravte:

- Nový AC box (1x)

## KROK 12 Příprava nového AC boxu



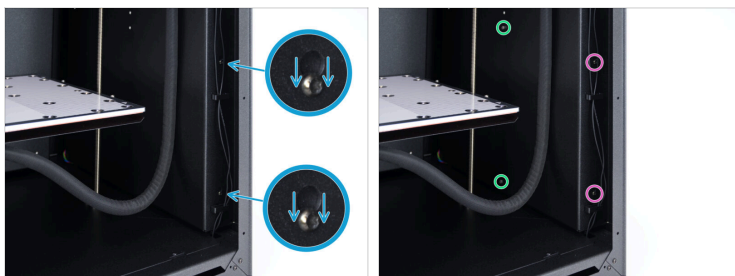
- 🔵 Vložte dva šrouby M3x4rT a lehce je utáhněte několika otočeními. **Šrouby neutahujte úplně.**
- 🟠 Ponechte mezi nimi mezeru 2 mm, aby bylo možné nový AC box bezpečně zaháknout na tiskárnu.

## KROK 13 Přichycení nového AC boxu



- 🟠 Zarovnejte dva šrouby M3x4rT v novém AC boxu s dvěma otvory v tiskárně.
- 🟢 Přichycení nového AC boxu.
- ⚠️ **Ujistěte se, že novým AC boxem nejsou přiskřípnuty žádné kabely!**
- 🟡 Sklopte nový AC box dolů, aby se zachytil na tiskárně.

## KROK 14 Zajištění nového AC boxu



- Zkontrolujte, zda jsou dva šrouby M3x4rT správně nasazeny. Zatím je neutahujte.
- Nejprve zajištěte AC box ve správné poloze pomocí dvou šroubů M3x10. K utažení šroubů použijte 2,5mm inbusový klíč.
- Poté, kdy je nový AC box zajištěn ve správné poloze, použijte T10 torx klíč / T10 torx šroubovák k utažení dvou šroubů M3x4rT.

## KROK 15 Zapojení kabelů AC boxu



- Na zadní straně tiskárny vytvořte smyčku na datovém kabelu vyhřívané podložky a napájecím kabelu vyhřívané podložky, jak je znázorněno na fotografii. Tím zajistíte, že se v dalším kroku všechny kabely vejdou pod kryt.
- Zapojte čtyři kabely do nového AC boxu. Znovu zkontrolujte, zda jsou kabely zapojeny ve správném pořadí, jak je znázorněno na fotografii:
  - Komunikační kabel zdroje
  - Data kabel vyhřívané podložky
  - Kabel vyhřívání podložky
  - Hlavní FE kabel
- ⚠ **Vždy zkontrolujte, zda je bezpečnostní západka na každém kabelu plně zacvaknutá** – to zajistí, že je konektor bezpečně zajištěn a kabel je správně připojen.
- Pamatujte, že tato zdířka AC boxu zůstane prázdná.

## KROK 16 Opětovné uchycení bočního krytu



- ✿ Umístěte boční kryt na tiskárnu.
- 🟢 **Opatrně vložte krátkou PTFE trubičku** ze senzoru filamentu otvorem v bočním krytu rukojeti.
- 🟠 **Spolu s tiskárnou jste obdrželi náhradní sáček nylonových nýtů.** Pokud jste některé nýty poškodili, použijte při opětovném připevňování bočního panelu ty náhradní.
- 🟡 Upevněte boční kryt pomocí 11 nylonových nýtů. Vsuňte jeden do každého označeného otvoru a nýt udrží boční kryt na místě.
- ⬛ Začněte v horní části bočního krytu. Doporučujeme držet boční panel jednou rukou na místě, zatímco instalujete prvních několik nýtů.

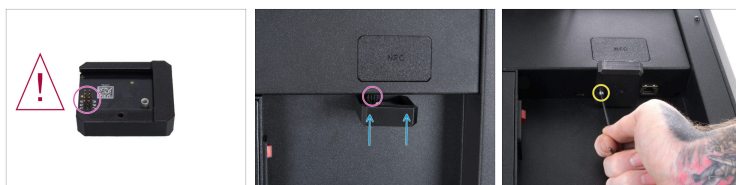
## KROK 17 Uzavření krytu elektroniky








**⚠ Při opětovném nasazování krytu elektroniky se ujistěte, že jsou všechny kabely zakryté a že žádný kabel není skřípnutý!**

- Ujistěte se, že čtyři výstupky v horní části krytu elektroniky zapadly do čtyř úchytů v zadním krytu tiskárny.
- Opatrně, ale dostatečně pevně zatlačte spodní část krytu směrem k tiskárně, aby se znovu připevnil.
- Zajistěte kryt elektroniky na místě pomocí dvou šroubů M3x4rT zevnitř tiskárny.

## KROK 18 Znovu uchycení Wi-Fi modulu



-  Při opětovném připojování modulu dbejte na to, abyste **neohýbali žádné piny** na pinovém konektoru.
-  Nezapomeňte, že bude Wi-Fi modul připojen k elektronice pomocí osmipinového konektoru.
-  Při zapojování do konektoru se ujistěte, že je modul Wi-Fi správně umístěn.
-  **Opatrně vložte Wi-Fi modul přímo nahoru** do konektoru, aby nedošlo k ohnutí pinů.
-  Pomocí 2,5 mm inbusového klíče utáhněte šroub M3x14.

## KROK 19 Zapnutí tiskárny & selftest



- Ze zadní strany tiskárny připojte kabel napájení k novému AC boxu.
- Zapněte vypínač (symbol "I")
- ⓘ Po výměně AC boxu a prvním zapnutí tiskárny se může zobrazit chyba, protože nový AC box musí být naformátován. V takovém případě stiskněte tlačítko reset. Tiskárna se poté spustí normálně.
- V menu přejděte na **Ovládání -> Kalibrace & testy -> Test ventilátoru** a spusťte test ventilátorů.
- Jakmile je test ventilátoru dokončen, spusťte zbývající testy výběrem možnosti ALL na obrazovce a postupujte podle pokynů na obrazovce.

## KROK 20 Skvělá práce!



- ◆ Gratulujeme. Právě jste úspěšně vyměnili AC box na vaší PRUSA CORE One L
- ⓘ AC box je sestaven ze součástí, jejichž likvidace musí být v souladu se směrnicí o odpadních elektrických a elektronických zařízeních. **Starý AC box proto zlikvidujte na sběrném místě elektronického odpadu.**



---

---

---

---

---

---

---

---

---

---



---

---

---

---

---

---

---

---

---

---



---

---

---

---

---

---

---

---

---

---

