

Inhaltsverzeichnis

Auswechseln der AC-Box (CORE One L)	3
Schritt 1 - Einleitung	4
Schritt 2 - Benötigte Werkzeuge für diese Anleitung	5
Schritt 3 - Manuelles Einstellen des Heizbettes	6
Schritt 4 - Vorbereiten des Druckers	7
Schritt 5 - Abnehmen der Seitenabdeckung	8
Schritt 6 - Entfernen des Wi-Fi-Moduls	9
Schritt 7 - Entfernen der Elektronik- Abdeckungen	10
Schritt 8 - Abziehen der AC-Kabel	11
Schritt 9 - Abnehmen der AC-Box	12
Schritt 10 - Entfernen der Schrauben	13
Schritt 11 - Teile Vorbereitung: AC-Box	13
Schritt 12 - Vorbereiten der neuen AC-Box	14
Schritt 13 - Anbringen der neuen AC-Box	14
Schritt 14 - Befestigen der neuen AC Box	15
Schritt 15 - Einstecken der Kabel der AC-Box	16
Schritt 16 - Wiederanbringen der Seitenabdeckung	17
Schritt 17 - Abdecken der Elektronik	18
Schritt 18 - Wiederanbringen des Wi-Fi-Moduls	19
Schritt 19 - Einschalten des Druckers & Selbsttest	20
Schritt 20 - Gut gemacht!	21

Auswechseln der AC-Box (CORE One L)



help.prusa3d.com/g1034572

Scannen Sie den QR-Code, um die neueste Version dieses Kapitels anzuzeigen.

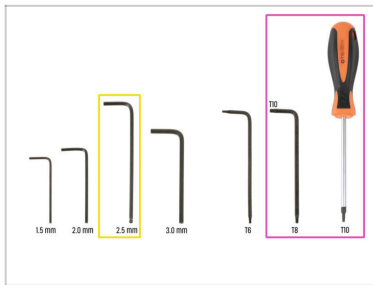


SCHRITT 1 Einleitung



- ◆ Diese Anleitung führt Sie durch den **AC-Box Austausch** an Ihrem **Prusa CORE One L**.
- ⚠ Dieser Austausch sollte nur von einem **qualifizierten Elektriker** durchgeführt werden, um das Risiko von Verletzungen oder Schäden zu vermeiden.
- ◆ Alle notwendigen Teile sind in unserem E-Shop erhältlich prusa3d.com.
 - 📌 Beachten Sie, dass Sie eingeloggt sein müssen, um Zugriff auf den Ersatzteilbereich zu erhalten.
- ⚠ **WARNUNG: Die AC-Box nicht öffnen!** Die AC-Box enthält Hochspannungsbauteile (230 oder 110 V). **Das Öffnen kann zu schweren Verletzungen oder zum Tod führen.**

SCHRITT 2 Benötigte Werkzeuge für diese Anleitung



● **Bitte bereiten Sie folgende Werkzeuge für diese Anleitung vor:**

● 2,5 mm
Innensechskant
schlüssel

● T10
Schraubendreher / Schlüssel

SCHRITT 3 Manuelles Einstellen des Heizbettes



- i** Wenn Ihre AC-Box defekt ist und der Drucker keinen Strom hat, können Sie die Position des Heizbettes von Hand einstellen.

 - Wenn der Drucker eingeschaltet ist, überspringen Sie diesen Schritt und passen Sie die Position des Heizbettes über das Menü an, wie im nächsten Schritt gezeigt.
 - ◆ Drehen Sie beide vorderen Gewindestangen gleichzeitig langsam um einige Umdrehungen in dieselbe Richtung.
 - ◆ Sobald die Vorderseite des Heizbettes eingestellt ist, drehen Sie die hintere Gewindestange um einige Umdrehungen in dieselbe Richtung.
- ⚠ Drehen Sie die Gewindestangen nur um ein paar Umdrehungen. Das Heizbett muss so eben wie möglich sein, wenn Sie seine Höhe auf diese Weise einstellen.**
- ◆ Wiederholen Sie den Vorgang, bis das Heizbett in der optimalen Position ist, wie auf dem Bild zu sehen.
- ◆ Positionieren Sie das Heizbett unterhalb der hervorgehobenen Schrauben in der Rückwand, damit diese für spätere Schritte zugänglich bleiben.

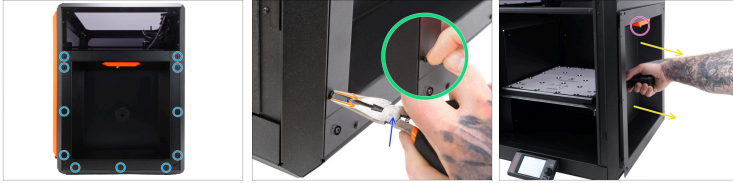
SCHRITT 4 Vorbereiten des Druckers



- ◆ Öffnen Sie das Menü **Steuerung -> Achse bewegen -> Z bewegen** und bewegen Sie das Heizbett ganz nach unten.
- ⓘ Tipp: Halten Sie den Drehknopf eine Sekunde lang gedrückt und lassen Sie ihn dann los. Dies führt Sie direkt zum Z-Bewegen Steuerbildschirm.
- ◆ Bringen Sie das Heizbett mit dem Drehknopf in etwa in die gleiche Position wie auf dem Foto gezeigt.
- ◆ Positionieren Sie das Heizbett unterhalb der hervorgehobenen Schrauben in der Rückwand, damit diese für spätere Schritte zugänglich bleiben.
- ◆ Schalten Sie auf der Rückseite des Druckers den Netzschalter aus (Symbol "O").
- ◆ Ziehen Sie das Netzkabel ab.
- ⓘ Sobald Sie das Netzkabel herausgezogen haben, legen Sie den Netzschalter auf AN (Symbol „I“), um den Reststrom in den Schaltkreisen der AC-Box zu beseitigen. Nach 3 Sekunden schalten Sie den Schalter wieder aus.

SCHRITT 5 Abnehmen der Seitenabdeckung

Auswechseln der AC-Box (CORE One L)



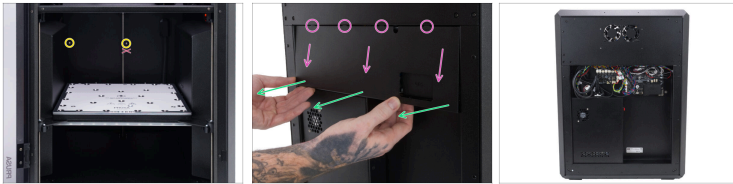
- ◆ Entfernen Sie die 11 Nieten aus Nylon, mit denen die Seitenwand aus Blech befestigt ist.
- ◆ Wir empfehlen die Verwendung einer Spitzzange.
 - ⚠ **Gehen Sie vorsichtig vor, um Kratzer an der Seitenwand zu vermeiden.**
- ◆ Drücken Sie die Niete vorsichtig zusammen und ziehen Sie den oberen Teil der Niete aus der Seitenwand heraus.
- ◆ Um Kratzer an der Seitenwand zu vermeiden, empfehlen wir, den unteren Teil der Niete von Hand zu entfernen.
- 📌 Verwenden Sie die Zange nur, wenn Sie den unteren Teil der Niete nicht von Hand entfernen können.
- ◆ Gehen Sie beim Abnehmen des Panels vorsichtig vor, um den PTFE-Schlauch, der aus dem Griff herausragt, nicht zu beschädigen.
- ◆ Ziehen Sie die Seitenabdeckung vorsichtig vom Drucker ab.
- ⓘ Sie haben einen Beutel mit Ersatznieten aus Nylon erhalten. Falls Sie beim Entfernen der Nieten diese zerstören sollten, verwenden Sie die Ersatznieten später beim Wiederanbringen der Seitenwand.

SCHRITT 6 Entfernen des Wi-Fi-Moduls



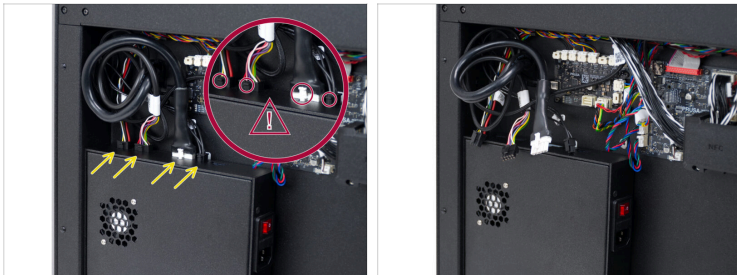
- Suchen Sie das Wi-Fi-Modul auf der Rückseite des Druckers.
- Verwenden Sie den 2,5 mm Innensechskantschlüssel, um die M3x14 Schraube zu entfernen.
- Beachten Sie, dass das Wi-Fi-Modul über die Stiftleiste mit acht Pins mit der Elektronik verbunden ist.
 - ⚠ Achten Sie darauf, dass Sie **die Stifte** an der Stiftleiste beim Entfernen des Moduls **nicht verbiegen**.
- Ziehen Sie das Wi-Fi-Modul vorsichtig **gerade nach unten**, um es aus dem Drucker zu entfernen.

SCHRITT 7 Entfernen der Elektronik-Abdeckungen



- ◆ Entfernen Sie auf der Innenseite des Druckers mit dem T10-Schraubendreher die beiden M3x4rT-Schrauben, mit denen die Elektronikabdeckung befestigt ist.
- ◆ Entfernen Sie nur die **markierte obere Schraube** in der Mitte. Die untere Schraube in der Mitte wird später entfernt.
- ◆ Ziehen Sie die Unterseite der Abdeckung auf der Rückseite des Druckers vorsichtig, aber fest zu sich heran.
- ◆ Ziehen Sie leicht nach unten, um die vier Laschen an der Oberseite der Abdeckung von den Docks zu lösen und die Elektronikabdeckung zu entfernen.

SCHRITT 8 Abziehen der AC-Kabel



◆ Ziehen Sie alle vier Kabel ab, die mit der AC-Box verbunden sind.



Wenden Sie keine übermäßige Kraft an, um die Kabel abzuziehen.



Die Kabelanschlüsse haben **Sicherheitsverriegelungen**. Es ist notwendig, die **Verriegelung zu drücken**, bevor Sie die Kabel von der AC-Box abziehen.

SCHRITT 9 Abnehmen der AC-Box



- Verwenden Sie den T10-Tx-Schlüssel / T10-Tx-Schraubendreher, um die beiden M3x4rT-Schrauben um ein paar Umdrehungen zu lösen.
- ⓘ Die beiden M3x4rT-Schrauben werden an der Rückwand eingehängt.
- Entfernen Sie mit dem 2,5-mm-Innensechskantschlüssel die beiden M3x10-Schrauben an der Rückseite des Druckers.
- Heben Sie die AC-Box auf der Rückseite des Druckers leicht an, um sie vom Drucker abzukoppeln.
- Ziehen Sie die AC-Box zur Seite, um sie aus dem Drucker zu entfernen.

SCHRITT 10 Entfernen der Schrauben



- Verwenden Sie den T10-Tx-Schlüssel / T10-Tx-Schraubendreher, um die beiden gelockerten M3x4rT-Schrauben aus der AC-Box vollständig zu entfernen.

📌 Werfen Sie die beiden M3x4rT-Schrauben nicht weg. Wir benötigen sie für die neue AC-Box.

SCHRITT 11 Teile Vorbereitung: AC-Box



- **Bereiten Sie bitte für die folgenden Schritte vor:**
 - Neue AC-Box (1x)


SCHRITT 12 Vorbereiten der neuen AC-Box



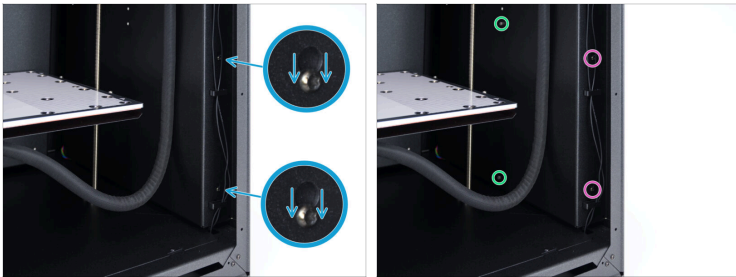
- Setzen Sie die beiden M3x4rT-Schrauben ein und ziehen Sie sie mit ein paar Umdrehungen leicht an. **Ziehen Sie die Schrauben nicht vollständig an.**
- Lassen Sie einen Zwischenraum von 2 mm, damit die neue AC-Box sicher an den Drucker eingehängt werden kann.

SCHRITT 13 Anbringen der neuen AC-Box



- Richten Sie die beiden M3x4rT-Schrauben des neuen Netzteils an den beiden Öffnungen des Druckers aus.
- Bringen Sie die neue AC-Box an.
-  **Stellen Sie sicher, dass keine Kabel durch die neue AC-Box eingeklemmt werden!**
- Senken Sie die neue AC-Box ab, um sie an den Drucker zu hängen.

SCHRITT 14 Befestigen der neuen AC Box



- Vergewissern Sie sich, dass die beiden M3x4rT-Schrauben richtig am Drucker befestigt sind. Ziehen Sie sie noch nicht fest.
- Befestigen Sie zunächst die AC-Box mit zwei M3x10-Schrauben an der richtigen Stelle. Ziehen Sie die Schrauben mit dem 2,5 mm Inbusschlüssel fest.
- Ziehen Sie dann die beiden M3x4rT-Schrauben mit dem T10-Tx-Schlüssel / T10-Tx-Schraubendreher fest, nachdem Sie die neue AC-Box in der richtigen Position positioniert haben.

SCHRITT 15 Einstecken der Kabel der AC-Box



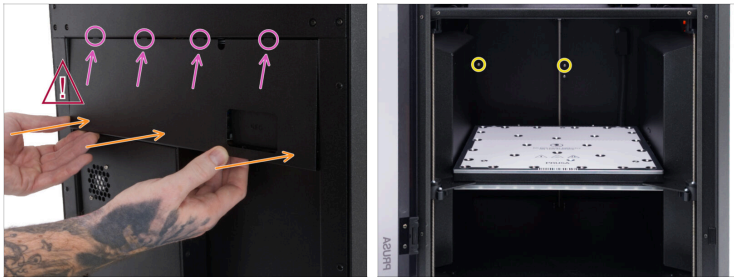
- ◆ Führen Sie auf der Rückseite des Druckers eine Schlaufe für das Heizbett-Datenkabel und das Heizbett-Heizkabel wie auf dem Foto gezeigt. Damit stellen Sie sicher, dass alle Kabel im nächsten Schritt unter die Abdeckung passen.
- ◆ Stecken Sie die vier Kabel in die neue AC-Box. Vergewissern Sie sich, dass die Kabel in der richtigen Reihenfolge eingesteckt sind, wie auf dem Foto gezeigt:
 - ◆ Netzteil Controller Kabel
 - ◆ Heizbett Datenkabel
 - ◆ Heizbett-Heizkabel
 - ◆ Haupt FE Kabel
- ⚠ **Prüfen Sie immer, ob der Sicherheitsriegel an jedem Kabel vollständig eingerastet ist- dies stellt sicher, dass der Stecker sicher verriegelt und das Kabel richtig angeschlossen ist.**
- ◆ Beachten Sie, dass diese AC-Box-Buchse leer bleiben wird.

SCHRITT 16 Wiederanbringen der Seitenabdeckung



- ◆ Setzen Sie die Seitenabdeckung auf den Drucker.
- ◆ **Führen Sie den kurzen PTFE-Schlauch** vom Filamentsensor vorsichtig durch die Öffnung im Griff der Seitenabdeckung.
- ◆ **Sie haben mit Ihrem Drucker einen Beutel mit Ersatznieten erhalten.** Wenn Sie eine Niete beschädigt haben, verwenden Sie die Ersatznieten, wenn Sie die Seitenwand wieder anbringen.
- ◆ Befestigen Sie die Seitenabdeckung mit 11 Nylonnieten. Stecken Sie eine in jedes angegebene Loch.
- ◆ Beginnen Sie an der Oberseite der Seitenabdeckung. Wir empfehlen, die Seitenwand mit einer Hand festzuhalten, während Sie die ersten Nieten anbringen.

SCHRITT 17 Abdecken der Elektronik








⚠ Stellen Sie beim Wiederanbringen der Elektronikabdeckung sicher, dass alle Kabel abgedeckt sind und dass keine Kabel eingeklemmt werden!

- ➊ Vergewissern Sie sich, dass die vier Laschen auf der Oberseite der Elektronikabdeckung in die vier Aussparungen in der hinteren Druckerabdeckung gleiten.
- ➋ Drücken Sie die Unterseite der Abdeckung vorsichtig, aber fest in Richtung des Druckers, um sie wieder am Drucker zu befestigen.
- ➌ Befestigen Sie die Elektronikabdeckung mit zwei M3x4rT Schrauben von der Innenseite des Druckers aus.

SCHRITT 18 Wiederanbringen des Wi-Fi-Moduls



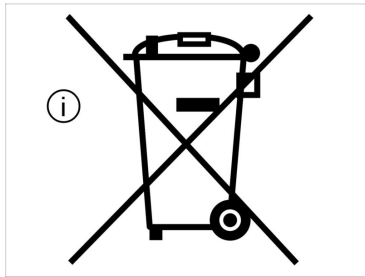
-  Stellen Sie sicher, dass Sie **keine Stifte** an der Stiftleiste **verbiegen**, wenn Sie das Modul wieder anbringen.
-  Beachten Sie, dass das Wi-Fi-Modul über die Stiftleiste mit acht Pins mit der Elektronik verbunden wird.
-  Vergewissern Sie sich, dass das Wi-Fi-Modul richtig positioniert ist, wenn Sie es in den Anschluss stecken.
-  **Setzen Sie das Wi-Fi-Modul vorsichtig und gerade nach oben** in den Anschluss ein, um ein Verbiegen der Stifte zu vermeiden.
-  Verwenden Sie den 2,5 mm Innensechskantschlüssel, um die M3x14 Schraube festzuziehen.

SCHRITT 19 Einschalten des Druckers & Selbsttest



- Stecken Sie das Netzkabel auf der Rückseite des Druckers in die neue AC-Box.
- Schalten Sie den Netzschalter auf AN (Symbol „I“).
- ⓘ Nachdem Sie die AC-Box ausgetauscht und den Drucker zum ersten Mal eingeschaltet haben, zeigt der Drucker möglicherweise einen Fehler an, da die neue AC-Box geflasht werden muss. Drücken Sie in diesem Fall die Reset-Taste. Der Drucker wird dann normal hochgefahren.
- Navigieren Sie durch das Menü zu **Steuerung -> Kalibrierungen & Tests-> Lüftertest** und starten Sie den Lüftertest.
- Sobald der Lüftertest abgeschlossen ist, führen Sie die übrigen Tests durch, indem Sie auf dem Bildschirm ALLE auswählen und den Anweisungen auf dem Bildschirm folgen.

SCHRITT 20 Gut gemacht!



- ◆ Herzlichen Glückwunsch! Sie haben die AC-Box an Ihrem PRUSA CORE One L erfolgreich ausgetauscht.
- ⓘ Die AC-Box besteht aus Komponenten, die gemäß der Richtlinie über Elektro- und Elektronik-Altgeräte entsorgt werden müssen. **Bringen Sie die alte AC-Box zu einer Sammelstelle für Elektronikschrott, um sie zu entsorgen.**
