

Indice

Come sostituire il cavo principale (CORE

One/+)	3
Passo 1 - Introduzione	5
Passo 2 - Attrezzi necessari per questa guida	6
Passo 3 - Spostare l'asse Z	7
Passo 4 - Scaricare il filamento	8
Passo 5 - Preparare la stampante	9
Passo 6 - Rimozione Copertura Superiore	10
Passo 7 - Rimuovere lo sportello	11
Passo 8 - Accesso alla scheda LoveBoard	12
Passo 9 - Scollegare l'hotend	12
Passo 10 - Scollegare i cavi della ventola	13
Passo 11 - Rimuovere la ventola di stampa	14
Passo 12 - Rimuovere la copertura posteriore	14
Passo 13 - Scollegare il cavo principale	15
Passo 14 - Sganciare il cavo principale	16
Passo 15 - Accedere all'elettronica	17
Passo 16 - Come accedere alla Buddy Board	18
Passo 17 - Scollegare il cavo principale	19
Passo 18 - Inserire il cavo principale all'interno	20
Passo 19 - Rimozione della clip del cavo principale	21
Passo 20 - Cavo principale: preparazione dei componenti	21
Passo 21 - Collegare il cavo principale	22
Passo 22 - Collegare il cavo principale	22
Passo 23 - Attaccare la copertura posteriore	23
Passo 24 - Montare la ventola di stampa	24
Passo 25 - Connettere i cavi del Nextruder	25

Passo 26 - Coprire la LoveBoard	26
Passo 27 - Posizionamento del cavo principale	27
Passo 28 - Connettere il cavo principale	28
Passo 29 - Coprire la scheda xBuddy	29
Passo 30 - Coprire i cavi	30
Passo 31 - Fissaggio delle fascette I.	30
Passo 32 - Fissaggio delle fascette II.	31
Passo 33 - Collegare la clip del cavo principale	32
Passo 34 - Accendere la stampante	33
Passo 35 - Controllo finale	34

Come sostituire il cavo principale (CORE One/+)



help.prusa3d.com/g1075167

**Scansionare il
codice QR per
visualizzare la
versione più recente
di questo capitolo.**



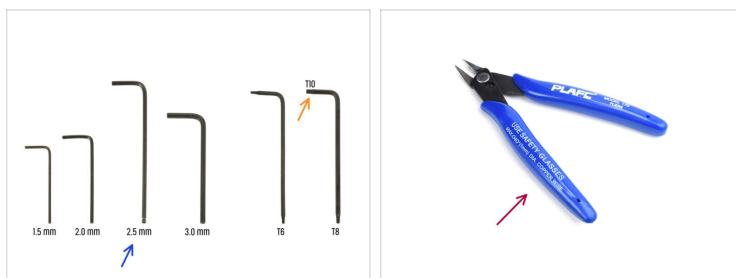
PASSO 1 Introduzione



- Questa guida ti spiegherà come sostituire i **cavi principali del Prusa Core One/Core One+**.
- Tutti i componenti necessari sono disponibili sul nostro e-shop prusa3d.com.
- 📌 Nota: per poter accedere alla sezione ricambi è necessario aver effettuato il login.
- ① Tieni presente che esistono due versioni del cavo principale. I fili possono anche essere bianchi e neri. La procedura di sostituzione è la stessa per entrambe le versioni.

Come sostituire il cavo principale (CORE One/+)

PASSO 2 Attrezzi necessari per questa guida



● Prepara gli strumenti per questa guida:

- Chiave a brugola da 2.5mm
- Chiave / Cacciavite T10
- Tronchesino - strumento opzionale, consigliato per tagliare più facilmente le fascette. Puoi acquistarlo sul nostro negozio online prusa3d.com.

PASSO 3 Spostare l'asse Z



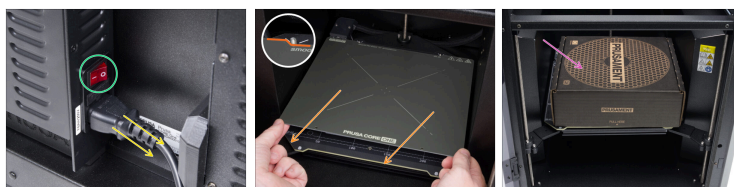
- i** Prima di iniziare, sposta il piano riscaldato in una posizione facilmente accessibile.
- !** Durante questa fase, **tieni lo sportello della stampante chiuso e non mettere le mani all'interno.**
- Nel menu della stampante, vai su **Controllo -> Auto Home**.
- Dopo aver completato l'Auto Home, abbassa il piano riscaldato tramite **Controllo -> Sposta asse -> Sposta Z** finché non riesci a raggiungere le viti evidenziate e la parte inferiore del piano riscaldato (almeno 200 mm).
- i** In questo modo entrambe le aree saranno facilmente accessibili durante la procedura, dato che dovranno essere gestite in seguito nel manuale.


PASSO 4 Scaricare il filamento








- **Assicurati che nella stampante non ci sia del filamento.**
- Per scaricare il filamento, vai al menu principale, seleziona **Filamento** e clicca su **Scarica filamento**.
- Scarica il filamento dalla stampante.
- **Togli la bobina di filamento** dalla stampante.

PASSO 5 Preparare la stampante



 **Prima di iniziare, assicurati che la stampante si sia raffreddata.**

-  Spegni la stampante utilizzando l'interruttore sul retro.
-  Scollegare la stampante dall'alimentazione.
-  Rimuovi la piastra d'acciaio.
-  Metti una scatola di cartone vuota (puoi usare una scatola di Prusament) sul piano riscaldato per proteggerlo da eventuali danni.
-  **Rimuovi la chiavetta USB** per evitare di danneggiarla mentre maneggi la stampante.

PASSO 6 Rimozione Copertura Superiore



- 🟠 Apri la stampante. Dall'interno, raggiungi il rivetto in nylon sulla parte anteriore destra del coperchio superiore. Spingilo verso l'esterno per sbloccarlo.
- 🟡 Rimuovi il rivetto dall'esterno.
- 🟢 Rimuovi i rimanenti rivetti in nylon sulla copertura superiore usando la stessa tecnica.
- 🟠 Rimuovi il coperchio superiore.

PASSO 7 Rimuovere lo sportello



i Ti consigliamo vivamente di rimuovere lo sportello. In questo modo spostare e girare la stampante sarà molto più facile e sicuro.

🟠 Con la chiave T10, rimuovi le due viti M3x5rT che fissano il pannello dell'sportello in entrambe le cerniere.

⚠️ È essenziale **tenere saldamente il pannello dello sportello** mentre si allentano le viti per evitare che cada.



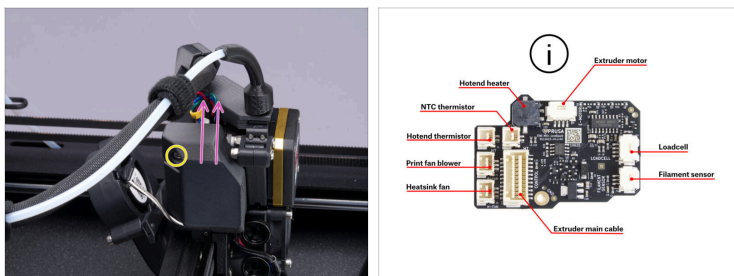
Inizia a svitare le viti partendo da quelle più in basso.

🟢 Fai scivolare con attenzione il pannello dello sportello fuori dalle cerniere.

🟠 Metti il pannello dello sportello e le quattro viti in un posto pulito e al sicuro per evitare che si danneggino.

Come sostituire il cavo principale (CORE One/+)

PASSO 8 Accesso alla scheda LoveBoard



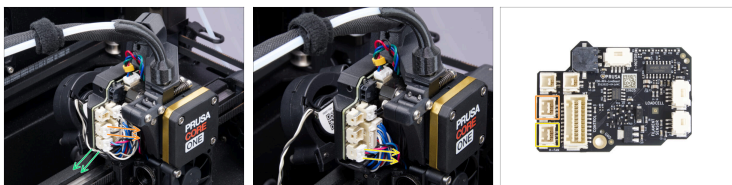
- Con la chiave a brugola da 2,5 mm, rimuovi la vite M3x10 sulla copertura Printhead-cover-left.
- Rimuovi la copertura Printhead-cover-left.
- ⓘ Prendi nota dello schema della LoveBoard per riferimento futuro.





PASSO 9 Scollegare l'hotend



- ⚠ **È necessario premere il fermo di sicurezza prima di scollegare i cavi. In caso contrario, si rischia di danneggiare il connettore.**
- Scollega il cavo della cartuccia dell'hotend.
- Scollega il cavo del termistore dell'hotend.

PASSO 10 Scollegare i cavi della ventola



-  **Premi il fermo di sicurezza prima di scollegare i cavi. Altrimenti, rischi di danneggiare il connettore.**
-  Premi il fermo di sicurezza e scollega il cavo della ventola di stampa.
 -  Tira fuori il cavo dalla sporgenza in basso e lascialo penzolare di lato.
 -  Premi il fermo di sicurezza e scollega la ventola del dissipatore di calore.

PASSO 11 Rimuovere la ventola di stampa



- Sull'altro lato del Nextruder, usa la chiave a brugola da 2,5 mm per rimuovere le due viti M3x6.
- Rimuovi la copertura Printhead-cover-right.
- Usa la chiave a brugola da 2,5 mm per svitare la vite M3x20 che fissa la ventola di stampa.
- Rimuovi la ventola di stampa.

PASSO 12 Rimuovere la copertura posteriore



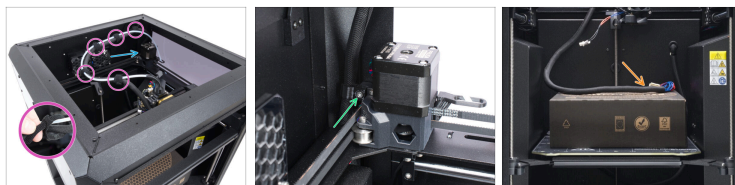
- Usa la chiave a brugola da 2,5 mm per svitare le due viti M3x10 che fissano il Printhead-cover-rear.
- Rimuovi la copertura Printhead-cover-rear.
- Sgancia il cavo principale dalla guida situata nella parte superiore del Nextruder.

PASSO 13 Scollegare il cavo principale



- ◆ Premi il fermo di sicurezza e scollega il cavo principale.
- ⓘ Scollegare il cavo del termistore NTC è facoltativo. Fallo solo se il cavo è d'intralcio.
- ◆ Fai passare il cavo principale lungo il bordo superiore sotto la LoveBoard.
- ◆ Per adesso lascia il cavo principale appeso.

PASSO 14 Sganciare il cavo principale



- ◆ Allenta i cinque fermacavi.
- ◆ Concentrati sulla zona dietro al motore Y, sul lato destro della stampante.
- ◆ Con una chiave a brugola da 2,5 mm, rimuovi la vite M3x10 che fissa la clip del cavo principale.
 - ⓘ Lascia la clip del cavo principale fissata al cavo stesso. Rimuovi solo la vite, in modo che l'interno della stampante non si graffi.
- ◆ Metti il cavo principale sulla scatola di cartone che si trova sul piano riscaldato.

PASSO 15 Accedere all'elettronica



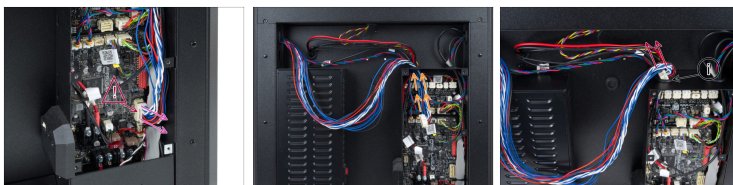
- ✦ All'interno, sul pannello posteriore della stampante, rimuovi le due viti M3x4rT usando la chiave T10.
- ✦ Sul retro della stampante, fai scorrere il coperchio centrale verso il basso.
- ✦ Assicurati di aver rimosso tutti e quattro i perni dal pannello posteriore.
- ✦ Inclina con cautela la copertura e rimuovila dalla stampante.







PASSO 16 Come accedere alla Buddy Board



- ◆ Usa delle tronchesine per rimuovere tutte le fascette che fissano i cavi. **Fai molta attenzione a non tagliare nessun cavo.**
- ◆ Con la chiave T10, rimuovi tutte e sei le viti M3x4rT che fissano la copertura della scatola xBuddy.
- ◆ Tira verso di te la copertura della scatola xBuddy e rimuovila dalla stampante. Pull the xBuddy box cover towards you and remove it from the printer.
- ◆ Usa delle tronchesine per tagliare le tre fascette che fissano i cavi all'interno della custodia della scheda Buddy. **Fai molta attenzione a non tagliare nessun cavo.**

PASSO 17 Scollegare il cavo principale



-  Il connettore del cavo è dotato di un fermo di sicurezza. È necessario **premere il fermo prima di scollegare il cavo**.
-  Premi il fermo di sicurezza e scollega il cavo principale dalla scheda xBuddy.
-  Fai passare il cavo principale fuori dalla scatola xBuddy attraverso l'apertura in alto.
-  Il cavo principale del Nextruder può passare sia dall'apertura destra che da quella sinistra, a seconda di come è stata assemblata la stampante.
-  Ruota il cavo principale di lato per estrarlo dall'apertura.
-  Puoi rimuovere temporaneamente il gommino per fare più spazio al cavo. Fai attenzione a non danneggiare il connettore del cavo.

PASSO 18 Inserire il cavo principale all'interno



- 🟠 Fai passare il cavo principale attraverso l'apertura ovale superiore all'interno della stampante. Tira delicatamente il cavo dall'interno della stampante.
- 🟢 Ruota il connettore del cavo principale sul lato e spingilo con cautela attraverso l'apertura.
- 🟡 All'interno, fai passare il connettore del cavo principale attraverso l'apertura tra il gruppo CoreXY e la stampante.
- 📄 È un po' stretto; abbi pazienza e fai attenzione. Spingi il connettore dal basso per aiutarlo a passare.
- ⬛ Una volta che il cavo principale è libero, scollegalo dalla stampante.

Come sostituire il cavo principale (CORE One/+)

PASSO 19 Rimozione della clip del cavo principale



- Apri con molta attenzione la clip del cavo principale. La plastica è flessibile, ma potrebbe rompersi.
- Togli la clip dal cavo principale e mettila da parte. Ci servirà più tardi.

PASSO 20 Cavo principale: preparazione dei componenti



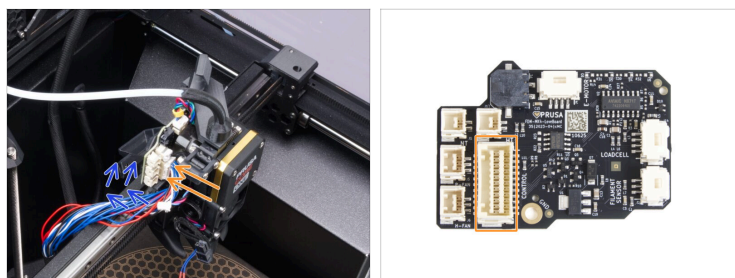
- Per i seguenti passaggi prepara:
 - Nuovo cavo principale

PASSO 21 Collegare il cavo principale



- ◆ Tieni presente che la guaina del cavo è più vicina al connettore su un'estremità. Usa questa estremità nel passaggio successivo.
- ◆ Ruota il connettore del cavo principale di lato e spingilo delicatamente attraverso l'apertura sul retro della stampante.
- ◆ Nella parte interna, fai passare il cavo principale attraverso un'apertura situata dietro il gruppo CoreXY nell'angolo posteriore destro

PASSO 22 Collegare il cavo principale



- ◆ Collega il cavo principale alla LoveBoard. Assicurati che il fermo di sicurezza scatti in posizione.
- ◆ Fai passare il cavo principale attraverso la scanalatura sotto la LoveBoard.

PASSO 23 Attaccare la copertura posteriore



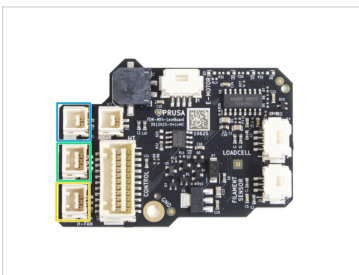
- ◆ Fai passare il cavo principale attraverso la canalina sopra la LoveBoard.
- ⓘ Torci leggermente la guaina del cavo per assicurarti che entri nel canale.
- ◆ L'estremità della guaina in tessuto deve essere allineata con il bordo della parte in plastica.
- ◆ Monta la copertura Printhead-cover-rear.
- ⚠ **Assicurati che nessun cavo rimanga schiacciato o danneggiato quando fissi la copertura Printhead-cover-rear.**
- ◆ Fissa in posizione la copertura Printhead-cover-rear con due M3x10.

PASSO 24 Montare la ventola di stampa



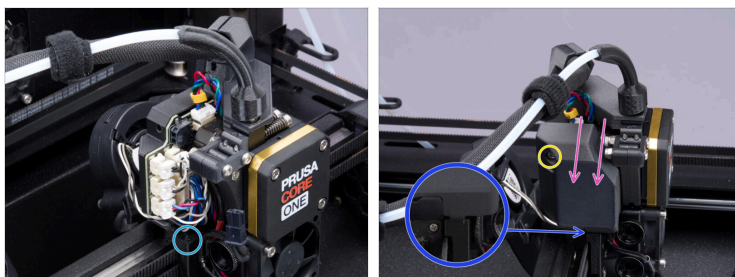
- Monta la ventola di stampa sulla copertura della ventola.
- Fissa la ventola di stampa con la vite M3x20.
- Avvolgi la fascetta intorno al tubo in PTFE e al cavo principale come mostrato nella foto.
- Stringi il fermacavi il più possibile.
- Monta la copertura Printhead-cover-right.
- Fissa la copertura Printhead-cover-right con due viti M3x6.

PASSO 25 Connettere i cavi del Nextruder



- Collega il cavo del termistore dell'hotend.
- Collega il cavo della ventola di stampa.
- Connetti il cavo della ventola dell'hotend.
- ⚠ **Assicurati che il fermo di sicurezza scatti in posizione su ciascun connettore.**
- Inserisci il cavo della ventola della stampante nella scanalatura della copertura di plastica.

PASSO 26 Coprire la LoveBoard



- Nota la fessura nella parte inferiore del Nextruder.
- Inserisci la sporgenza presente sul lato inferiore della copertura Printhead-cover-left nella fessura situata nella parte inferiore del Nextruder.
- Collega la copertura Printhead-cover-left.
- Fissa la copertura Printhead-cover-left con una vite M3x10.

PASSO 27 Posizionamento del cavo principale



- ◆ Puoi far passare il nuovo cavo principale attraverso l'apertura destra o sinistra della custodia xBuddy. Lasciamo a te la scelta.
- ◆ Ruota il connettore del cavo principale di lato per inserirlo nell'apertura.
- ⓘ Puoi rimuovere temporaneamente il gommino per fare più spazio al cavo. Fai attenzione a non danneggiare il connettore del cavo.
- ◆ Una volta fatto passare il connettore del cavo principale, tiralo fino in fondo verso il connettore sulla scheda xBuddy.

PASSO 28 Connettere il cavo principale



- Collega il cavo principale alla scheda xBuddy
- ⚠ **Assicurati che il fermo di sicurezza scatti in posizione per fissare il connettore del cavo principale alla scheda xBuddy.**
- Fissa i cavi con tre fascette. Taglia con attenzione la parte in eccesso; **attento a non tagliare i cavi.**

PASSO 29 Coprire la scheda xBuddy



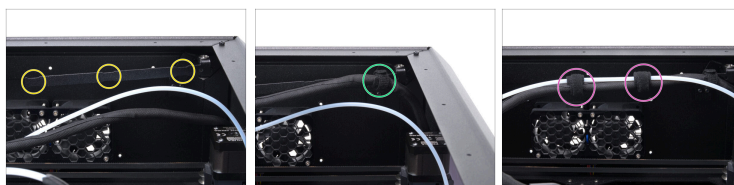
- ◆ Coprire con cura la scatola xBuddy facendo scorrere la parte piegata del coperchio all'interno della scatola.
 - ◆ Evita di schiacciare i cavi e assicurati che la copertura sia inserita perpendicolarmente alla scheda xBuddy.
 - ◆ Fissa la copertura della scatola xBuddy con le sei viti M3x4rT.
 - ◆ Avvolgi due fascette intorno al fascio di cavi nella parte superiore per tenerli in ordine e ben fissati.
- ✂️ Taglia con attenzione la parte in eccesso; fai attenzione a non tagliare i cavi.

PASSO 30 Coprire i cavi



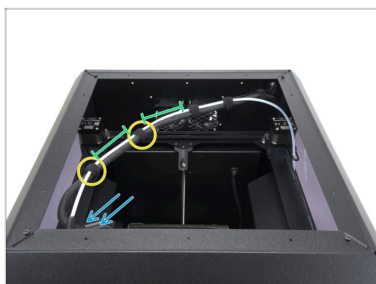
- ◆ Allinea la copertura posteriore in piastra in modo che i cavi possano passare attraverso la piattaforma.
- ◆ Spingi la copertura posteriore verso la stampante, poi spostala verso l'alto.
- ◆ Assicurati che la copertura del cavo si inserisca nelle quattro aperture presenti sul coperchio posteriore della stampante.
- ◆ Dall'interno della stampante, fissa la copertura posteriore utilizzando due viti M3x4rT dall'interno della stampante.

PASSO 31 Fissaggio delle fascette I.



- ◆ Nota le tre nervature sul braccio oscillante nell'angolo in alto a destra.
- ◆ Avvolgi bene la fascetta intorno alla sporgenza più lontana. **Non includere il tubo in PTFE.**
- ◆ Aggiungi altre due fascette, assicurandoti di **includere il tubo in PTFE** come mostrato nelle immagini.

PASSO 32 Fissaggio delle fascette II.



- Sposta il Nextruder fino all'angolo anteriore sinistro per assicurarti che il cavo principale possa raggiungere tutta l'area di stampa.
- Avvolgi le due fascette rimanenti attorno al tubo in PTFE e al cavo principale, quindi stringile.
- Lascia una distanza di 10 cm (3,94 pollici) tra le ultime due fascette.

PASSO 33 Collegare la clip del cavo principale



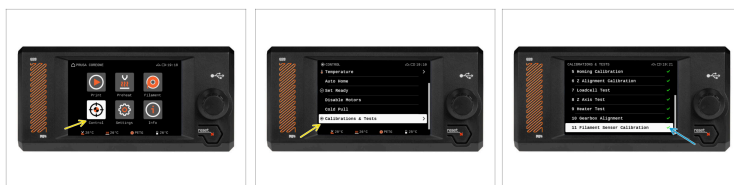
- i** Ti consigliamo di fissare la fascetta solo dopo aver collegato il nuovo cavo principale su entrambi i lati.
- ◆** Apri con cautela la clip del cavo principale. **Fai attenzione a non spezzarla a metà.**
- ◆** Inserisci il cavo principale nella clip principale (Main-cable-clip).
- ◆** Assicurati che la clip del cavo principale sia posizionata correttamente. Il lato con l'apertura più ampia deve essere rivolto verso l'esterno, in modo da poter inserire la vite.
- ◆** Fissa la clip del cavo principale con la vite M3x10.

PASSO 34 Accendere la stampante



- ◆ Togli la scatola che protegge il piano riscaldato.
- ◆ Posiziona la piastra di stampa sul piano riscaldato. Allinea l'incavo posteriore con i perni di bloccaggio sul retro del piano riscaldato.
- ◆ Inserisci il cavo di alimentazione e collega la stampante a una presa di corrente.
- ◆ Accendi la stampante (simbolo "I").

PASSO 35 Controllo finale



- Ti consigliamo di provare la stampante per assicurarti che il cavo principale sia stato sostituito correttamente.
- Nel menu principale, seleziona **Controllo -> Calibrazioni e test** ed esegui l'autotest.
- Segui le istruzioni sullo schermo finché tutti i test non risultano superati, contrassegnati da un segno di spunta verde.
- Congratulazioni, hai sostituito correttamente il cavo principale.
