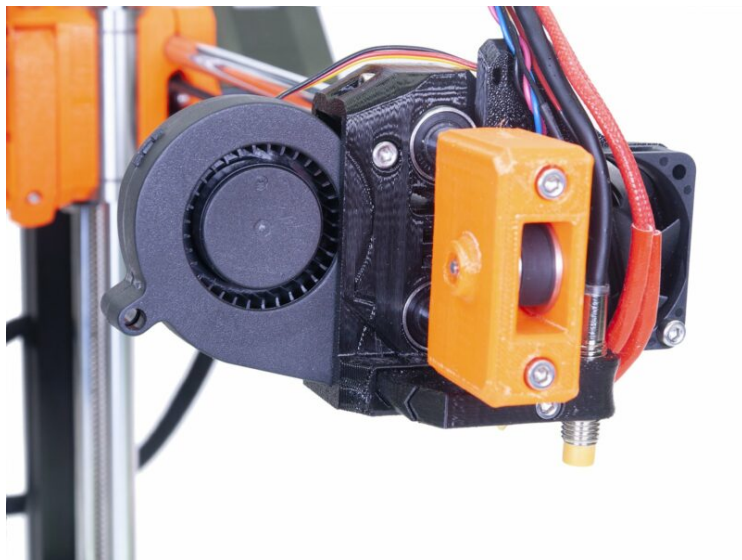


# Obsah

<b>Jak vyměnit tiskový ventilátor (MINI)</b> .....	3
Krok 1 - Úvod .....	4
Krok 2 - Nářadí a spojovací materiál nezbytné pro tento návod .....	4
Krok 3 - Ochrana vyhřívané podložky .....	5
Krok 4 - Otevření krytu elektroniky .....	6
Krok 5 - Odstranění rukávu .....	6
Krok 6 - Odstranění tiskového ventilátoru .....	7
Krok 7 - Příprava dílů pro montáž tiskového ventilátoru .....	7
Krok 8 - Instalace tiskového ventilátoru .....	8
Krok 9 - Vedení svazku kabelů .....	9
Krok 10 - Vedení svazku kabelů .....	10
Krok 11 - Vedení svazku kabelů .....	11
Krok 12 - Připojení nového tiskového ventilátoru .....	11
Krok 13 - Uzavření krytu elektroniky .....	12



# Jak vyměnit tiskový ventilátor (MINI)

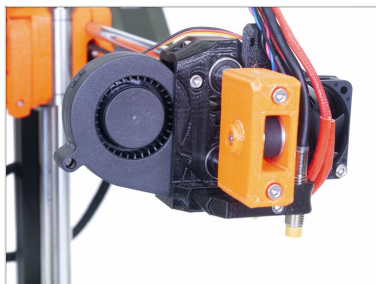


[help.prusa3d.com/g118311](https://help.prusa3d.com/g118311)

Naskenujte QR kód  
pro nejnovější verzi  
kapitoly.

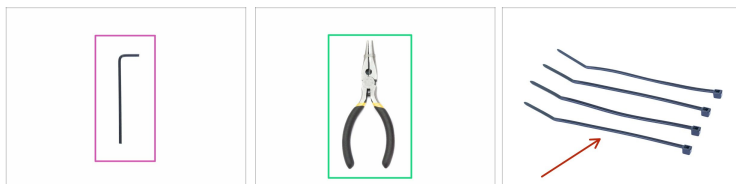


## KROK 1 Úvod



- ◆ Tento návod se zabývá výměnou **ventilátoru hotendu** na tiskárně **Original Prusa MINI**.
- ◆ Všechny potřebné díly jsou k dispozici na našem eshopu [shop.prusa3d.com](http://shop.prusa3d.com)
- ⓘ Pro přístup do sekce náhradních dílů musíte být přihlášení.

## KROK 2 Náradí a spojovací materiál nezbytné pro tento návod



- ◆ 2,5mm inbusový klíč (1x)
- ◆ Čelistové kleště na stahovací pásky (1x)
- ◆ Stahovací páska (4x) *budou použity později*
- ◆ Tkanina nebo kus látky 15x15 cm (1x)
- ⓘ Tkanina bude využita k ochraně vyhřívané podložky. Můžete použít jakýkoliv materiál látky.

## KROK 3 Ochrana vyhřívané podložky



**⚠ Zajištěte aby součásti tiskárny - tisková hlava a vyhřívaná podložka byly zchlazeny na pokojovou teplotu.**

**⚠ Tiskárnu vypněte a vytáhněte ze zásuvky!**

- ◆ **Před těmito kroky doporučujeme zakrýt vyhřívanou podložku!**
- ◆ Sundejte pružný tiskový plát.
- ◆ Použijte jakoukoliv tkaninu nebo kus látky, která je dost velká na to, aby zakryla celou vyhřívanou podložku. Zajištěte tím ochranu podložky před poškozením či poškrábáním povrchu během demontáže.

## KROK 4 Otevření krytu elektroniky



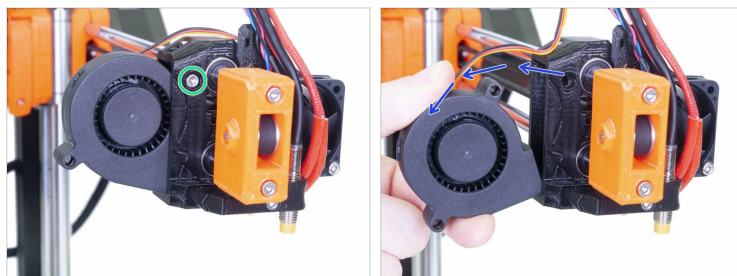
- Uvolněte a vyjměte z krytu elektroniky šroub M3.
- Odstraňte tištěnou krytku kabelů.
- Lehce zdvihněte víko krytu elektroniky. Než ho sejmete úplně, zatlačte s ním směrem k hliníkové extruzi, aby se oba zobáčky uvolnily z otvorů.

## KROK 5 Odstranění rukávu



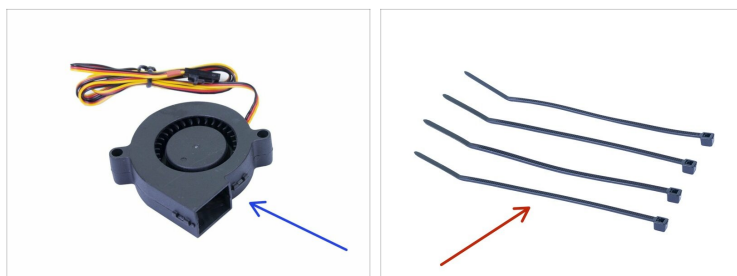
- Odřízněte první stahovací pásek na hotendu. **Pozor, ať nepřetáhnete kabel k tiskovému ventilátoru!**
- Odřízněte 3 zbývající stahovací pásy připevněné k extruderu.
- Opatrně sundejte celý textilní rukáv** z kabelového svazku. Vyvarujte se tahání za kabely (např. byste mohli nechtěně pohnout senzorem M.I.N.D.A.)!
- Stiskněte bezpečnostní kolíček** na konektoru a odpojte tiskový ventilátor z desky. **Nevytahujte konektor bez stisknutí kolíčku**, mohlo by dojít k poškození konektoru nebo desky.

## KROK 6 Odstranění tiskového ventilátoru



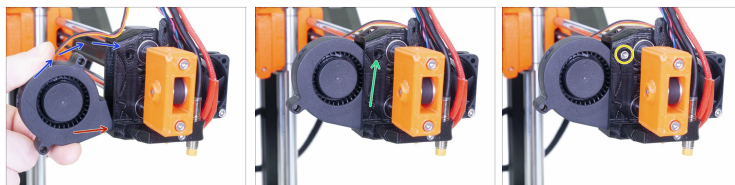
- Uvolněte a vyjměte šroub.
- Opatrně vytáhněte tiskový ventilátor z x-carriage a vydejte ho.

## KROK 7 Příprava dílů pro montáž tiskového ventilátoru



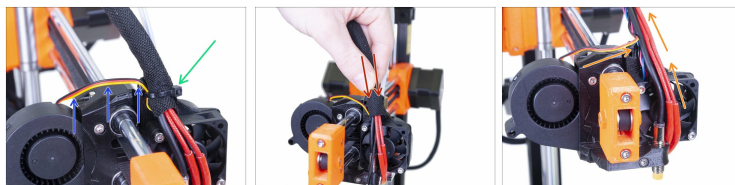
- Pro následující kroky si prosím připravte:**
  - Nový tiskový ventilátor (1x)
  - Stahovací páska (4x)

## KROK 8 Instalace tiskového ventilátoru



- 🔴 Vložte okraj ventilátoru do spodního okraje otvoru X-carriage.
- 🔵 Zasuňte ventilátor do x-carriage.
- 🟢 Zarovnejte otvory na šroubky ve ventilátoru s otvory na X-carriage.
- 🟡 Vložte a utáhněte šroub.

## KROK 9 Vedení svazku kabelů



🟡 Spojte všechny kabely vedoucí z hotendu dohromady a vedte je nahoru. **Za kabely netahejte, kolem ventilátoru ponechte určitou vůli.**

🟠 Opatrně obalte rukáv kolem kabelového svazku.



**UPOZORNĚNÍ: Toto si přečtete jako první:** Neutahujte stahovací pásku kolem kabelů příliš pevně, ponechte je mírně uvolněné, jinak by se mohly poškodit!

🟢 Zajistěte pomocí stahovací pásky k fan-spaceru.

🟠 **Zkontrolujte, že žádný kabel není napnutý.** Pokud ano, odstříhnete stahovací pásek, trochu je uvolněte a stahovací pásek znovu utáhněte.

## KROK 10 Vedení svazku kabelů

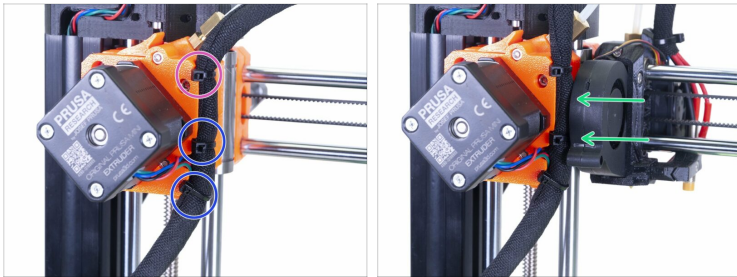


### **UPOZORNĚNÍ: Dodržujte pečlivě tyto pokyny!**

Pokud připojíte kabelový svazek na nesprávnou pozici, při tisku nastanou problémy!

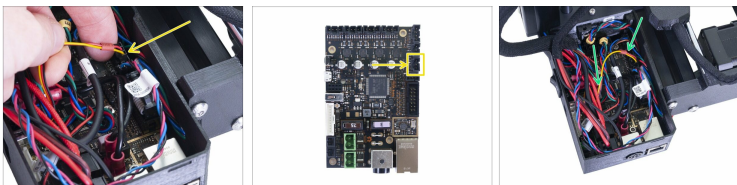
- Začněte otáčením závitové tyče dokud není osa X úplně nahoře.
- Posuňte tiskovou hlavu úplně doprava a ujistěte se, že se vytištěné díly vzájemně dotýkají.
- Mírně ohněte svazek kabelů a pomocí nejvyššího otvoru pro stahovací pásek částečně utáhněte celý svazek.
- Přidejte kabel motoru EXTRUDERU do svazku a pomocí textilního rukávu zakryjte kabely po celé délce až k elektronice.
- Zkontrolujte, zda dosáhne textilní rukáv až do vnitřního prostoru krytu elektroniky. Pokud ne, nechali jste příliš mnoho vůle nad osou X, upravte ji.
- Vraťte se k ose X a znovu zkontrolujte, že lze tiskovou hlavu posunout až úplně doprava bez toho, že by byla tažena zpět svazkem kabelů.

## KROK 11 Vedení svazku kabelů



- Utáhněte stahovací pásku, kterou jste nasadili v předchozím kroku. Použijte přiměřenou sílu, aby nedošlo k poškození kabelů. Hlavičku stahovací pásky posuňte doleva.
- Přidejte druhý a třetí stahovací pásek. Opět je opatrně utáhněte a otočte hlavy doleva.
- Přesuňte tiskovou hlavu úplně doleva, abyste zajistili, že nedojde ke kolizi mezi stahovacími páskami a krytem ventilátoru.

## KROK 12 Připojení nového tiskového ventilátoru



- Zapojte konektor ventilátoru do příslušné zástrčky. Orientujte se podle obrázku.
- Opatrně vložte kabely do krytu elektroniky.

## KROK 13 Uzavření krytu elektroniky



- ◆ Než kryt uzavřete, zkontrolujte, že je čtverhranná matice správně usazená v tištěném dílu. **Matice nesmí vypadnout!** Mohlo by dojít k fatálnímu poškození elektroniky.
- ◆ Vložte víko zpátky, ujistěte se, že je správně usazeno v otvorech.
- ◆ **Nasadte do rohu krytku a uspořádejte kabely takto:**
  - ◆ **Svazek extruderu**, ujistěte se, že je textilní oplet částečně zasunutý dovnitř. Svazek musí být vedený směrem od tiskárny.
  - ◆ **Svazek vyhřívané podložky**, ujistěte se, že je textilní oplet částečně zasunutý dovnitř.
  - ◆ **Kabel senzoru filamentu** (volitelný doplněk), textilní oplet musí být částečně zasunutý dovnitř.
- ◆ Nyní rohovou krytku utáhněte. Dejte pozor, abyste neskřípli žádný kabel.
- ◆ **...a je hotovo! Užijte si tiskárnu :)**



---

---

---

---

---

---

---

---

---

---



---

---

---

---

---

---

---

---

---

---



---

---

---

---

---

---

---

---

---

---



---

---

---

---

---

---

---

---

---

---