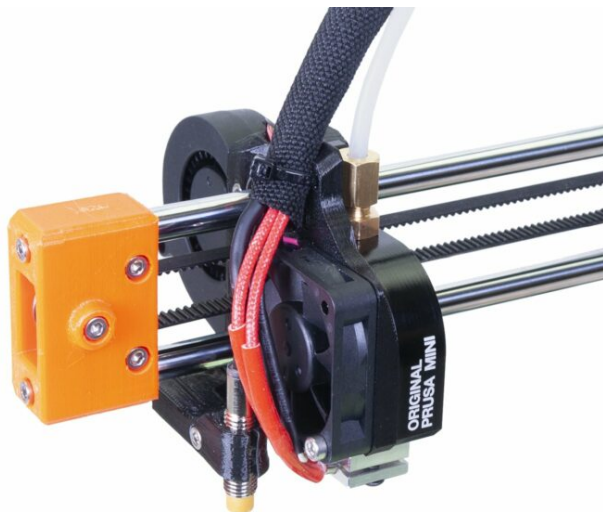


Obsah

Jak vyměnit ventilátor hotendu (MINI)	3
Krok 1 - Úvod	4
Krok 2 - Nářadí a spojovací materiál nezbytný pro tento návod	4
Krok 3 - Dodatečná ochrana vyhřívané podložky	5
Krok 4 - Otevření krytu elektroniky	6
Krok 5 - Odstranění textilního rukávu (starý design)	6
Krok 6 - Odstranění ventilátoru hotendu	7
Krok 7 - Příprava hotend ventilátoru	7
Krok 8 - Zarovnání hotend ventilátoru	8
Krok 9 - Instalace ventilátoru hotendu	9
Krok 10 - Vedení svazku kabelů	10
Krok 11 - Vedení svazku kabelů	11
Krok 12 - Vedení svazku kabelů	12
Krok 13 - Připojení nového ventilátoru hotendu	12
Krok 14 - Uzavření krytu elektroniky	13

Jak vyměnit ventilátor hotendu (MINI)

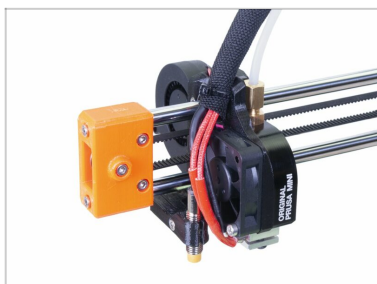


help.prusa3d.com/g120914

Naskenujte QR kód
pro nejnovější verzi
kapitoly.

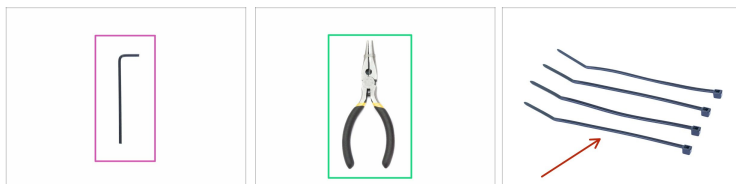


KROK 1 Úvod



- ◆ Tento návod se zabývá výměnou **ventilátoru hotendu** na tiskárně **Original Prusa MINI**.
- ◆ Všechny potřebné díly jsou k dispozici na našem e-shopu shop.prusa3d.com
- ⓘ Pro přístup do sekce náhradních dílů musíte být přihlášení.

KROK 2 Náradí a spojovací materiál nezbytný pro tento návod



- ◆ 2,5mm inbusový klíč (1x)
- ◆ Čelistové kleště na stahovací pásky (1x)
- ◆ Stahovací páska (4x) *budou použity později*
- ◆ Tkanina nebo kus látky 15x15 cm (1x)
- ⓘ Tkanina bude využita k ochraně vyhřívané podložky. Můžete použít jakýkoliv materiál látky.

KROK 3 Dodatečná ochrana vyhřívané podložky

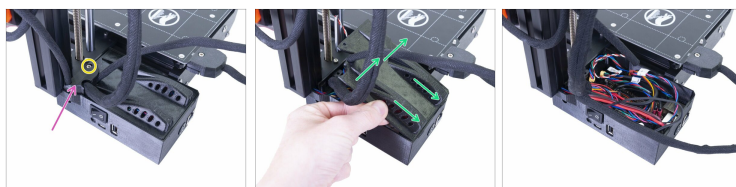


! Zajistěte aby součásti tiskárny - tisková hlava a vyhřívaná podložka byly zchlazeny na pokojovou teplotu.

! Tiskárnu vypněte a vytáhněte ze zásuvky!

- ◆ Před těmito kroky doporučujeme zakrýt vyhřívanou podložku!
- ◆ Sundejte pružný tiskový plát.
- ◆ Použijte jakoukoliv tkaninu nebo kus látky, která je dost velká na to, aby zakryla celou vyhřívanou podložku. Zajištěte tím ochranu podložky před poškozením či poškrábáním povrchu během demontáže.

KROK 4 Otevření krytu elektroniky



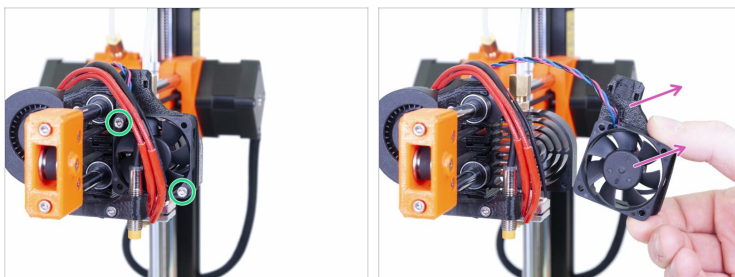
- Uvolněte a vyjměte z krytu elektroniky šroub M3.
- Odstraňte tištěnou krytku kabelů.
- Lehce zdvihněte víko krytu elektroniky. Než ho sejmete úplně, zatlačte s ním směrem k hliníkové extruzi, aby se oba zobáčky uvolnily z otvorů.

KROK 5 Odstranění textilního rukávu (starý design)



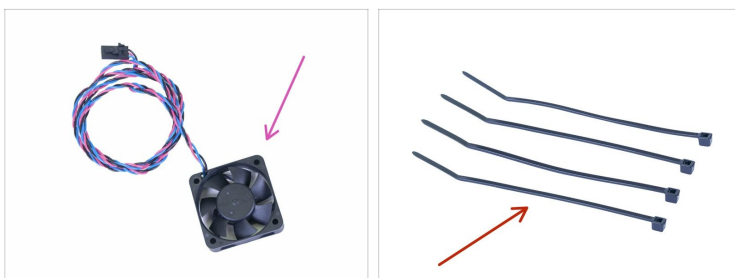
- Odřízněte první stahovací pásek na hotendu. **Pozor, ať nepřetáhnete kabel k tiskovému ventilátoru!**
- Odřízněte 3 zbývající stahovací pásy připevněné k extruderu.
- Opatrně sundejte celý textilní rukáv** z kabelového svazku. Vyvarujte se tahání za kabely (např. byste mohli nechtěně pohnout senzorem M.I.N.D.A.)!
- Stiskněte bezpečnostní kolíček** na konektoru a odpojte ventilátor hotendu z desky. **Nevytahujte konektor bez stisknutí kolíčku**, mohlo by dojít k poškození konektoru nebo desky.

KROK 6 Odstranění ventilátoru hotendu



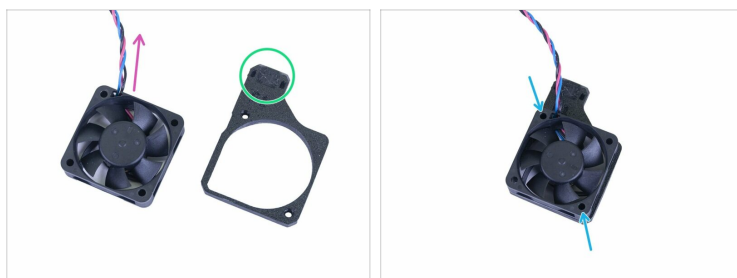
- ◆ Povolte a vyndejte oba šrouby z hotendu.
- ◆ Odstraňte ventilátor hotendu společně s MINI-fan-spacerem (plastový díl mezi ventilátorem a chladičem).
- i Ponechejte si vytištěnou část pro pozdější využití.

KROK 7 Příprava hotend ventilátoru



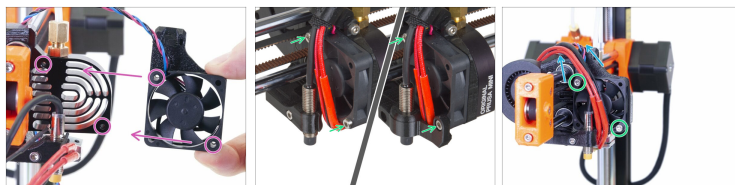
- ◆ **Pro následující kroky si prosím připravte:**
 - ◆ Nový ventilátor hotendu (1x)
 - ◆ Stahovací páska (4x)
 - ◆ MINI-fan-spacer (1x)

KROK 8 Zarovnání hotend ventilátoru



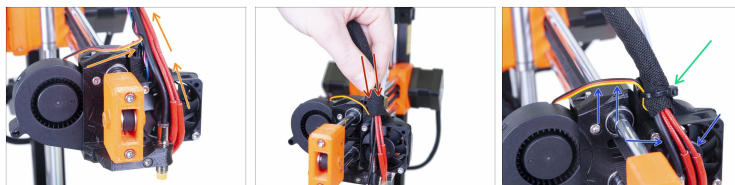
- Umístěte ventilátor tak, aby kabel směřoval nahoru, jako je znázorněno na obrázku.
- Ujistěte se, že štítek je ze spodní strany ventilátoru.
- Umístěte díl fan-spacer tak, jako je znázorněno na obrázku. Drážka na provedení kabelů musí směřovat nahoru.
- Umístěte ventilátor na fan-spacer a zarovnejte značené otvory na obou dílech proti sobě.

KROK 9 Instalace ventilátoru hotendu



- Umístěte ventilátor hotendu s fan-spacerem na chladič. Zarovnejte otvory pro šroubky na ventilátoru s otvory na chladiči.
- Vložte a utáhněte dva šrouby. **Utahujte je opatrně, plastový rám ventilátoru může prasknout. Také ujistěte, že neskřípnete žádný kabel.**
- Ved'te všechny kabely, včetně kabelu nového ventilátoru směrem nahoru.

KROK 10 Vedení svazku kabelů



🟡 Spojte všechny kabely vedoucí z hotendu dohromady a vedte je nahoru. **Za kabely netahejte, kolem ventilátoru ponechejte určitou vůli.**

🟠 Opatrně obalte rukáv kolem kabelového svazku.



UPOZORNĚNÍ: Toto si přečtete jako první: Neutahujte stahovací pásku kolem kabelů příliš pevně, ponechejte je mírně uvolněné, jinak by se mohly poškodit!

🟢 Zajistěte pomocí stahovací pásky k fan-spaceru.

🟡 **Zkontrolujte, že žádný kabel není napnutý.** Pokud ano, odstříhnete stahovací pásek, trochu je uvolněte a stahovací pásek znovu utáhněte.

KROK 11 Vedení svazku kabelů

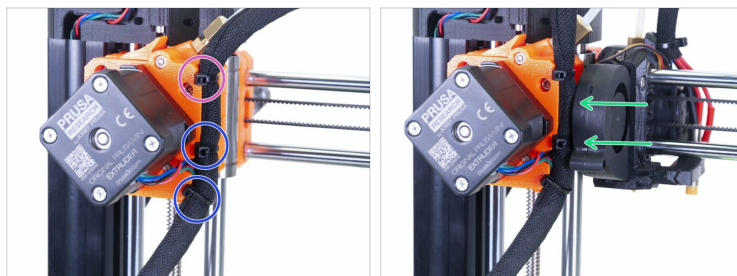


UPOZORNĚNÍ: Dodržujte pečlivě tyto pokyny!

Pokud připojíte kabelový svazek na nesprávnou pozici, při tisku nastanou problémy!

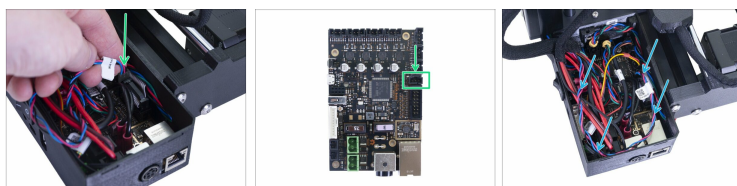
- Začněte otáčením závitové tyče, dokud není osa X úplně nahoře.
- Posuňte tiskovou hlavu úplně doprava a ujistěte se, že se vytištěné díly vzájemně dotýkají.
- Mírně ohněte svazek kabelů a pomocí nejvyššího otvoru pro stahovací pásek částečně utáhněte celý svazek.
- Přidejte kabel motoru EXTRUDERU do svazku a pomocí textilního rukávu zakryjte kabely po celé délce až k elektronice.
- Zkontrolujte, zda dosáhne textilní rukáv až do vnitřního prostoru krytu elektroniky. Pokud ne, nechali jste příliš mnoho vůle nad osou X, upravte ji.
- Vraťte se k ose X a znovu zkontrolujte, že lze tiskovou hlavu posunout až úplně doprava bez toho, že by byla tažena zpět svazkem kabelů.

KROK 12 Vedení svazku kabelů



- ◆ Utáhněte stahovací pásku, kterou jste nasadili v předchozím kroku. Utahujte přiměřenou silou, aby nedošlo k poškození kabelů. Hlavičku stahovací pásky posuňte doleva.
- ◆ Přidejte druhý a třetí stahovací pásek. Opět je opatrně utáhněte a otočte hlavy doleva.
- ◆ Přesuňte tiskovou hlavu úplně doleva, abyste zjistili, zda nedojde ke kolizi mezi stahovacími pásky a krytem ventilátoru.

KROK 13 Připojení nového ventilátoru hotendu



- ◆ Zapojte konektor ventilátoru do příslušné zástrčky. Orientujte se podle obrázku.
- ◆ Opatrně vložte kabely do krytu elektroniky.

KROK 14 Uzavření krytu elektroniky



- ◆ Než kryt uzavřete, zkontrolujte, že je čtverhranná matice správně usazená v tištěném dílu. **Matice nesmí vypadnout!** Mohlo by dojít k fatálnímu poškození elektroniky.
- ◆ Vložte víko zpátky, ujistěte se, že je správně usazeno v otvorech.
- ◆ **Nasadte do rohu krytku a uspořádejte kabely takto:**
 - ◆ **Svazek extruderu**, ujistěte se, že je textilní oplet částečně zasunutý dovnitř. Svazek musí být vedený směrem od tiskárny.
 - ◆ **Svazek vyhřívané podložky**, ujistěte se, že je textilní oplet částečně zasunutý dovnitř.
 - ◆ **Kabel senzoru filamentu** (volitelný doplněk), textilní oplet musí být částečně zasunutý dovnitř.
- ◆ Nyní rohovou krytku utáhněte. Dejte pozor, abyste neskřípli žádný kabel.
- ◆ **...a je hotovo! Užijte si tiskárnu :)**
