

Obsah

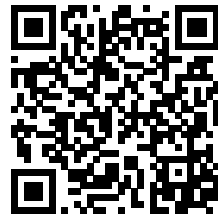
Jak rozebrat CW1	3
Krok 1 - Úvod	4
Krok 2 - Nářadí potřebné pro tento návod	4
Krok 3 - Odstranění víka	5
Krok 4 - Odstranění horního krytu	6
Krok 5 - Odstranění zadního krytu	7
Krok 6 - Odstranění horního krytu	8
Krok 7 - Odstranění horního krytu	9
Krok 8 - Konektory dílu CW-Controller	10
Krok 9 - Konektory dílu CW-Controller	11
Krok 10 - Kontrola připojení LCD kabelů	11
Krok 11 - Nasazení vrchního krytu	12
Krok 12 - Nasazení zadního krytu	12
Krok 13 - Nasazení zadního krytu	13
Krok 14 - Nasazení předního krytu	13
Krok 15 - Zajištění vrchního krytu	14
Krok 16 - Nasazení vrchního víka	14
Krok 17 - Hotovo!	15

Jak rozebrat CW1



help.prusa3d.com/g134449

Naskenujte QR kód
pro nejnovější verzi
kapitoly.



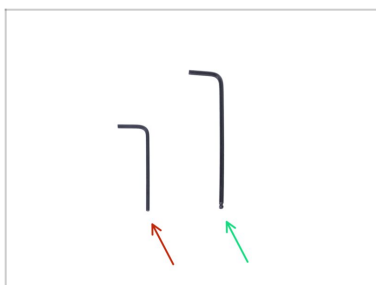
KROK 1 Úvod



- Tento návod vás provede **rozebráním Original Prusa CW1 včetně kontroly zapojení.**

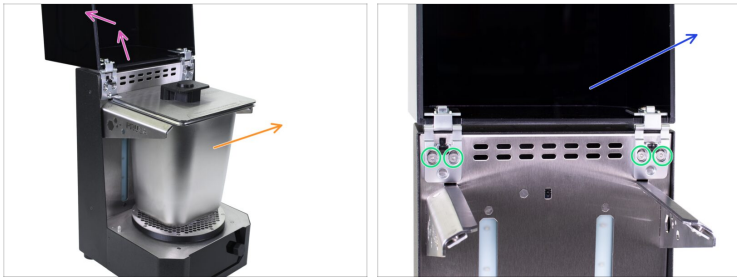
⚠ UPOZORNĚNÍ: Toto zařízení využívá UV světlo, které může poškodit váš zrak nebo pokožku. Nezapínejte zařízení, dokud není zcela smontováno a dokud nejsou nainstalovány všechny kryty!!!

KROK 2 Nářadí potřebné pro tento návod



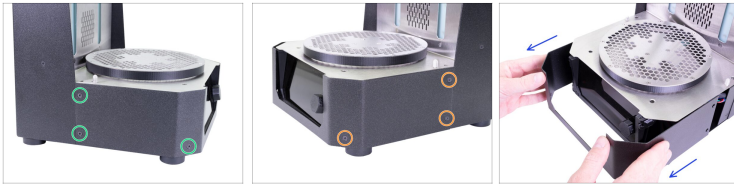
- Pro následující kroky si prosím připravte:
- 2,0mm inbusový klíč
- 2,5mm inbusový klíč

KROK 3 Odstranění víka



- ◆ Úplně otevřete víko.
- ◆ Vyndejte z CW1 nerezovou nádrž.
- ◆ Uvolněte čtyři šroubky na obou závěsech.
- ◆ Opatrně odstraňte víko i se závěsy
- ⚠ S víkem zacházejte opatrně, snadno se poškrábe.

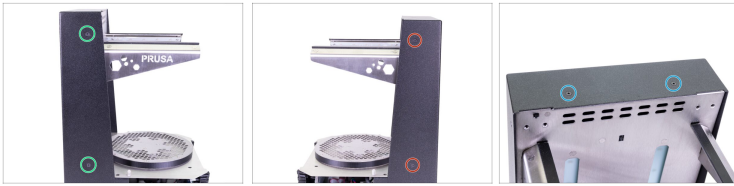
KROK 4 Odstranění horního krytu



⚠ S těmito šrouby postupujte opatrně, nejlépe použijte inbusový klíč s rovnými ostrými hranami, hrozí nebezpečí stržení hlavy šroubu.

- ⬛ Otočte levou stranu CW1 směrem k sobě.
- 🟢 Najděte, povolte a vyndejte tři šrouby.
- 🟠 Otočte tiskárnu CW1 na druhou stranu (180 °) a znovu vyndejte tři šrouby.
- 🟡 Sejměte přední kryt z CW1.

KROK 5 Odstranění zadního krytu






⚠ S těmito šrouby postupujte opatrně, nejlépe použijte inbusový klíč s rovnými ostrými hranami, hrozí nebezpečí stržení hlavy šroubu.

- Otočte levou stranu CW1 směrem k sobě.
- Povolte a vyndejte dva šrouby po straně.
- Otočte pravou stranu CW1 směrem k sobě.
- Povolte a vyndejte dva šrouby po straně.
- Povolte a vyndejte dva šrouby na horní straně zadního krytu.

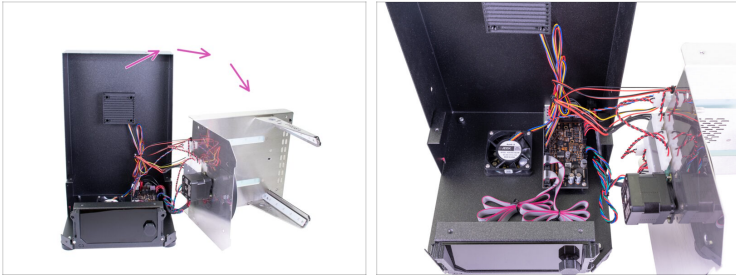
KROK 6 Odstranění horního krytu





 **Budte obzvlášť opatrní!!!** Ocelové díly stroje mají ostré hrany. **Neřízněte se!**

-  Povolte a vyndejte čtyři šrouby na vrchním krytu.
-  Opatrně uchopte oba držáky nerezové nádrže a mírně je zatlačte dolů a ven. Nerezový plech se mírně ohne - to je v pořádku.
-  Jakmile ocelový plech s držáky vyskočí, uchopte jeden držák rukou a druhou rukou ho uchopte v blízkosti rotační platformy. Poté tuto sestavu opatrně vyjměte. **Budte opatrní, jsou k ní připojeny kabely!!!**

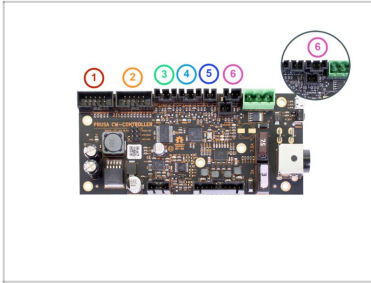
KROK 7 Odstranění horního krytu



 **Budte obzvlášť opatrní!!!** Ocelové díly stroje mají ostré hrany. **Neřízněte se!**

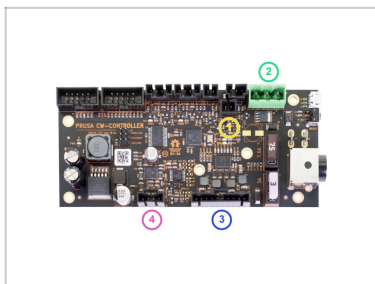
-  Opatrně sejměte z přístroje horní část a položte ji vedle CW1. **Netahejte za kabely!!!**

KROK 8 Konektory dílu CW-Controller



- Zkontrolujte, že kabely jsou správně připojeny:
 - 1. kabel LCD (se dvěma proužky)
 - 2. LCD kabel (s jedním proužkem)
 - 3. Spodní ventilátor
 - 4. Ventilátor filtrace
 - 5. bezpečnostní spínač krytu
 - 6. IR-senzor Prusa
(některé starší jednotky mohou mít čtyřpinový konektor, viz podrobnosti)
- ⓘ Seznam pokračuje v dalším kroku...

KROK 9 Konektory dílu CW-Controller



- 1. Termistor
- 2. Topení
- 3. Napájecí kabel LED
- 4. motor CW1





KROK 10 Kontrola připojení LCD kabelů



- Ujistěte se, že je kabel zcela zasunut do konektorů na desce LCD.
- **Chybné připojení.** Mezi konektorem a količky (piny) na LCD desce je mezera. Kabel není zcela zasunut do konektoru.
- **Správné připojení.** Kabel je úplně zasunut v konektoru.
- Zkontrolujte připojení kabelů na desce LCD:
 - Vlevo - Kabel k LCD s jedním pruhem
 - Vpravo - kabel LCD se dvěma proužky



KROK 11 Nasazení vrchního krytu



-  **Buďte obzvlášť opatrní!!!** Ocelové díly stroje mají ostré hrany. **Neřízněte se!**
-  Dejte kryt zpět na CW1.
-  Mírně stlačte okraje krytu, abyste se dostali pod zadní kryt.
-  **Ujistěte se, že pod krytem nejsou skřípnuté žádné kabely** a zajistěte, aby kabely nezasahovaly do spodního ventilátoru.

KROK 12 Nasazení zadního krytu



-  Zarovnejte oba otvory pro šrouby na horní straně zadního krytu s otvory v krytu z nerezové oceli.
-  Vložte dva šrouby M3x5b se zápustnou hlavou do otvorů a utáhněte je.

KROK 13 Nasazení zadního krytu



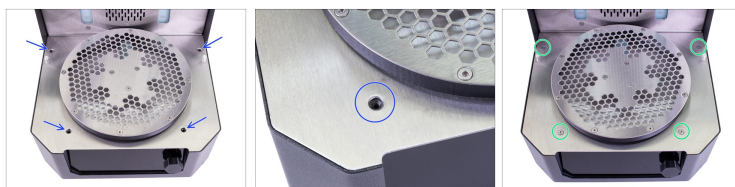
- Otočte levou stranu CW1 směrem k sobě.
- Zajistěte kryt dvěma šrouby M3x5b se zapuštěnou hlavou.
- Otočte pravou stranu CW1 směrem k sobě.
- Zajistěte kryt dvěma šrouby M3x5b se zapuštěnou hlavou.

KROK 14 Nasazení předního krytu



- Opatrně položte přední kryt na CW1.
- Otočte levou stranu CW1 směrem k sobě.
- Zajistěte kryt třemi šrouby M3x5b se zapuštěnou hlavou.
- Otočte pravou stranu CW1 směrem k sobě.
- Zajistěte kryt třemi šrouby M3x5b se zapuštěnou hlavou.

KROK 15 Zajištění vrchního krytu



- ◆ Zarovnejte všechny čtyři otvory v obou částech.
- ◆ Zajistěte kryt čtyřmi šrouby M4x8b se zapuštěnou hlavou.

KROK 16 Nasazení vrchního víka



- ◆ Namontujte víko se závěsy zpět na CW1 a lehce utáhněte šrouby.
- ◆ Nastavte šrouby v oválných otvorech do stejné polohy na obou závěsech. Utáhněte šrouby.
- ◆ Zavřete víko a po stranách zkontrolujte, zda po celé délce správně sedí na zadním krytu. V případě potřeby upravte polohu závěsů.

KROK 17 Hotovo!



- ◆ **Hotovo. Dobrá práce!**
- ◆ Teď zkuste umýt a vytvrdit nějaký tisk ;)
