

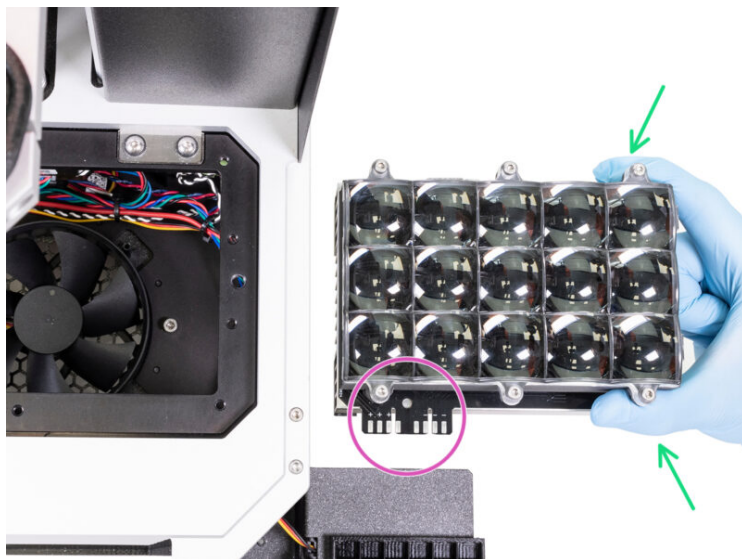
# Table des matières

## Comment remplacer l'ensemble de LED UV

<b>(SL1S)</b> .....	3
Étape 1 - Introduction .....	4
Étape 2 - Outils nécessaires pour ce chapitre .....	5
Étape 3 - Préparation de l'imprimante .....	6
Étape 4 - Retrait du couvercle .....	7
Étape 5 - Déconnexion de l'écran d'impression .....	8
Étape 6 - Retrait de l'écran d'impression .....	9
Étape 7 - Déconnexion de l'écran tactile NOUVEAU vs ANCIEN .....	10
Étape 8 - Retrait du ventilateur radial .....	11
Étape 9 - Déconnexion du câble des LED UV .....	12
Étape 10 - Ouverture de l'écran tactile .....	13
Étape 11 - Retrait du câble des LED UV .....	14
Étape 12 - Démontage de l'ensemble des LED UV .....	15
Étape 13 - Retrait de l'ensemble des LED UV .....	16
Étape 14 - Nouvel ensemble des LED UV : préparation des pièces .....	17
Étape 15 - Préparation de la zone de l'ensemble des LED UV .....	18
Étape 16 - Insertion de l'ensemble des LED UV .....	19
Étape 17 - Insertion de l'ensemble des LED UV .....	20
Étape 18 - Montage de l'ensemble des LED UV .....	21
Étape 19 - Alignement de l'ensemble des LED UV .....	22
Étape 20 - Fixation de l'ensemble des LED UV .....	23
Étape 21 - Vérification de la bielle .....	24
Étape 22 - Connexion du câble des LED UV .....	25

Étape 23 - Connexion du câble des LED UV - Type A .....	26
Étape 24 - Connexion du câble des LED UV - Type B .....	27
Étape 25 - Connexion du câble des LED UV - Type B .....	28
Étape 26 - Fermeture de l'écran tactile .....	28
Étape 27 - Connexion de l'écran tactile NOUVEAU vs ANCIEN .....	29
Étape 28 - Connexion de l'écran tactile (nouvelle version) .....	30
Étape 29 - Connexion de l'écran tactile (ancienne version) .....	31
Étape 30 - Guidage du câble des LED UV .....	31
Étape 31 - Montage de l'ensemble du ventilateur radial .....	32
Étape 32 - Installation de l'écran d'impression .....	33
Étape 33 - Connexion de l'écran d'impression .....	34
Étape 34 - Vérification du câble de l'écran d'impression .....	35
Étape 35 - Connexion du bouton d'alimentation .....	35
Étape 36 - Fixation du couvercle .....	36
Étape 37 - Vérification de la fonctionnalité des LED UV .....	37
Étape 38 - Calibration de la plateforme d'impression .....	38
Étape 39 - C'est fait ! .....	38

# Comment remplacer l'ensemble de LED UV (SL1S)



[help.prusa3d.com/g264605](https://help.prusa3d.com/g264605)

Scannez le QR code  
pour afficher la  
dernière version de  
ce chapitre.

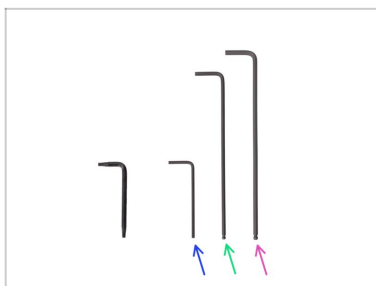


## ÉTAPE 1 Introduction



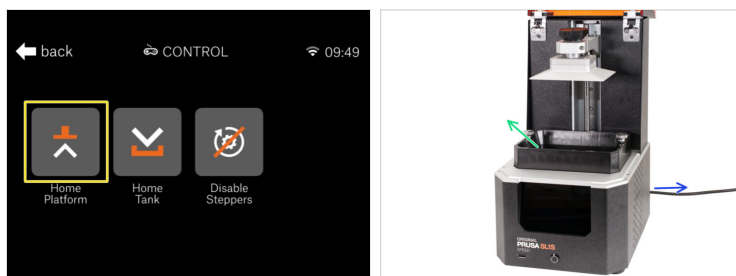
- i** Ce guide vous guidera tout au long du remplacement de l'**ensemble des LED UV** sur l'**Original Prusa SL1S SPEED**. Pour l'ancienne SL1, veuillez suivre ce guide.
- ◆** Toutes les pièces nécessaires sont disponibles dans notre boutique [shop.prusa3d.com](https://shop.prusa3d.com)
- i** Notez que vous devez être connecté pour avoir accès à la section des pièces de rechange.
- ⚠** **ATTENTION** : Cet appareil utilise une lumière UV, qui peut endommager votre vue ou votre peau. N'allumez pas l'appareil tant qu'il n'a pas été complètement réassemblé avec tous les capots installés !!!

## ÉTAPE 2 Outils nécessaires pour ce chapitre






- **Pour ce chapitre, veuillez préparer :**
- Clé Allen de 2,0 mm
- Clé Allen de 2,5 mm
- Clé Allen de 3,0 mm
- Conservez toutes les vis retirées de l'imprimante. Vous en aurez besoin car elles seront réutilisées.

## ÉTAPE 3 Préparation de l'imprimante





### **Avant de commencer, procédez comme suit :**


-  Déplacez le cantilever avec la plateforme d'impression vers le haut (Menu -> Contrôle -> Mise à zéro de la plateforme). Vous aurez besoin de plus d'espace dans les étapes suivantes.
-  Retirez le réservoir de résine. Si vous avez de la résine à l'intérieur, filtrez-la dans la bouteille et nettoyez le réservoir.
-  Éteignez l'imprimante et débranchez-la.


## ÉTAPE 4 Retrait du couvercle





 **Procédez avec précaution avec ces vis, utilisez de préférence une clé Allen avec des arêtes vives droites, il y a un risque d'abîmer la tête de la vis.**


 Tournez le côté gauche de l'imprimante vers vous.


 Localisez, desserrez et retirez les quatre vis.

 Tournez l'imprimante de 180° et retirez les quatre dernières vis de l'autre côté.

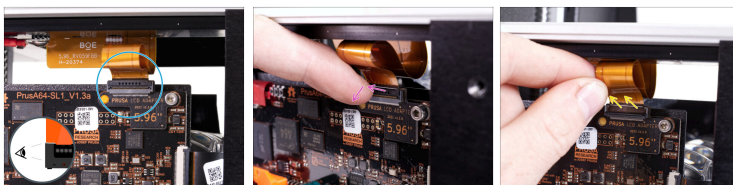
 Faites glisser le capot de quelques cm/pouces vers l'extérieur.

 Il existe deux modèles d'USB et de bouton d'alimentation :

 **NOUVEAU DESIGN** : L'USB et le bouton d'alimentation partagent le même connecteur. Déconnectez le câble et retirez complètement le capot.

 **ANCIEN DESIGN** : L'USB et le bouton d'alimentation sont séparés. Déconnectez le câble du bouton d'alimentation du câble d'extension et retirez complètement le capot.

## ÉTAPE 5 Déconnexion de l'écran d'impression



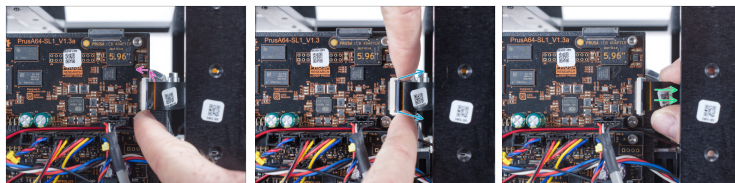
- Regardez l'imprimante de la gauche et localisez le connecteur du câble LCD sur la carte électronique.
- Il y a un loquet de sécurité sur le connecteur LCD. À l'aide de votre ongle, retirez doucement le loquet de sécurité. Notez qu'il n'est pas amovible.
- Retirez délicatement le câble LCD du connecteur.

## ÉTAPE 6 Retrait de l'écran d'impression



- À l'aide de la clé Allen de 2,5 mm, retirez les 4 vis qui maintiennent l'ensemble de l'écran. Procédez avec précaution car vous pourriez abîmer la vis.
  - ⓘ Conservez toutes les vis retirées pour une utilisation ultérieure.
  - À l'aide de votre index par le bas sur le côté gauche, poussez l'ensemble de l'écran vers le haut.
  - Retirez l'ensemble de l'écran.
  - Trouvez un matériau de protection, couvrez l'ensemble écran et mettez-le de côté. L'autocollant orange qui est venu sur l'écran de l'usine fonctionne le mieux pour cela.
- ⚠ Assurez-vous que l'écran LCD ne soit pas rayé ou fissuré. **Procédez très prudemment.** Faites attention au câble qui part de l'ensemble de l'écran.

## ÉTAPE 7 Déconnexion de l'écran tactile NOUVEAU vs ANCIEN



⚠ Il y a **DEUX VERSIONS** du connecteur LCD :

- ◆ **Le nouveau connecteur** dispose d'un loquet de sécurité, qui doit être **soulevé** avant d'insérer le câble (carte V1.3a). Soulevez doucement le loquet de sécurité noir. Notez qu'il n'est pas amovible.
- ◆ **L'ancien connecteur** dispose d'un loquet de sécurité, qui doit **être sorti** avant d'insérer le câble (carte V1.3). Tirez doucement sur le loquet de sécurité noir. Notez qu'il n'est pas amovible.

⚠ **ATTENTION** : les câbles et les connecteurs de l'écran sont fragiles. Veuillez procéder avec une prudence supplémentaire.

- ◆ Retirez délicatement le câble du connecteur. (les deux versions)

## ÉTAPE 8 Retrait du ventilateur radial



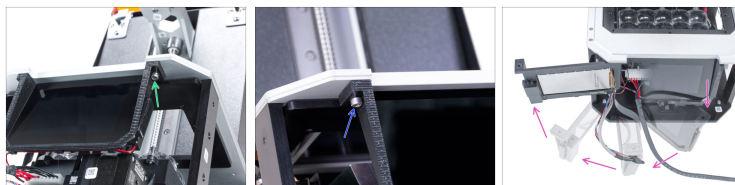
- ⬛ Regardez du côté droit de l'imprimante.
  - 🟠 Retirez la vis M3x10b inférieure qui maintient l'ensemble du ventilateur radial.
  - 🟢 Retirez la vis M3x10b supérieure et tenez le ventilateur radial à la main car il pourrait tomber.
  - 🟡 Retirez le ventilateur et placez-le à côté de l'imprimante, comme sur la photo. Ne tirez pas sur le câble !
- ⚠️ Si l'ensemble n'atteint pas une distance suffisante, essayez de déplacer le collier de serrage vers la droite. S'il est trop serré, coupez le collier de serrage (pince du kit SL1, pince à bec effilé, ciseaux à ongles). **Attention à ne pas couper les câbles !**

## ÉTAPE 9 Déconnexion du câble des LED UV



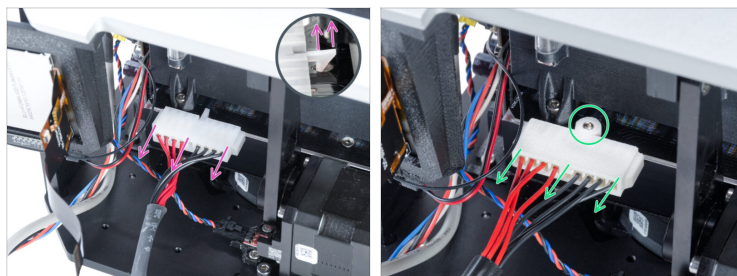
- Tout en regardant sur le côté droit de l'imprimante, recherchez le connecteur des LED UV sur la carte Boost.
- Détachez le câble des LED UV de la carte boost. Notez qu'il y a un loquet de sécurité sur la face avant du connecteur, qui doit être enfoncé pour que le câble sorte.

## ÉTAPE 10 Ouverture de l'écran tactile



- ◆ Regardez par dessous et localisez la vis sur le côté droit du cadre de l'écran tactile. Desserrez la vis.
  - ◆ Desserrez légèrement la vis sur le côté gauche du cadre. Ne l'enlevez pas.
  - ◆ Faites pivoter avec précaution l'écran tactile à fond vers la gauche.
- ⓘ Si vous ne pouvez pas faire pivoter l'écran facilement, desserrez un peu plus la vis de gauche.

## ÉTAPE 11 Retrait du câble des LED UV



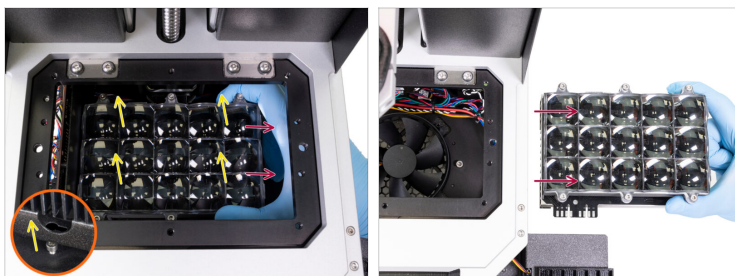
- Il existe deux types de connecteurs du câble des LED UV avec différentes méthodes de verrouillage. Examinez-le de plus près pour comparer le type dont vous disposez, puis sélectionnez les instructions appropriées :
- **Type A** - Il y a un loquet de sécurité sur le connecteur. Soulevez le loquet et débranchez le connecteur.
    - ⓘ Conseil de pro : vous pouvez utiliser une clé Allen de petite taille pour soulever le loquet.
  - **Type B** - Le connecteur du câble des LED UV est verrouillé par la vis sans tête. Desserrez la vis sans tête avec la clé Allen de 2,0 mm et débranchez le connecteur.
    - ⚠ **Ne perdez pas la vis sans tête ! Vous en aurez encore besoin plus tard.**

## ÉTAPE 12 Démontage de l'ensemble des LED UV



- ◆ Dans le coin inférieur gauche avant de votre imprimante, retirez la vis de verrouillage M3x18 et retirez-la de l'imprimante au cas où elle tomberait. **Ne jetez pas la vis**, vous en aurez besoin à nouveau plus tard.
- ◆ Du côté droit de l'imprimante, desserrez la vis M4x5 jusqu'à ce qu'il y ait suffisamment de jeu pour que l'ensemble des LED UV puisse être déplacé vers l'arrière de l'imprimante. **Ne retirez pas complètement la vis !**
- ◆ Faites glisser l'ensemble des LED UV vers l'arrière de l'imprimante.

## ÉTAPE 13 Retrait de l'ensemble des LED UV



- ◆ Déplacez l'ensemble des LED UV vers l'arrière de l'imprimante pour qu'il se déverrouille puis soulevez-le pour le détacher du bas de l'imprimante.
- ◆ Déplacez doucement l'ensemble des LED UV à l'extérieur de l'imprimante.
- ◆ Mettez l'ancien ensemble des LED UV de côté et marquez-le pour savoir quel est le nouveau.

## ÉTAPE 14 Nouvel ensemble des LED UV : préparation des pièces

## Comment remplacer l'ensemble de LED UV (SL1S)



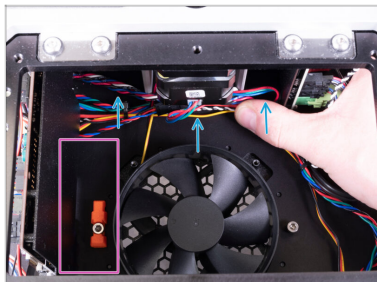
● **Pour les étapes suivantes, merci de préparer :**

● **Nouvel ensemble des LED UV (1x)**

⚠ **Retirez la mousse protectrice du bas de l'ensemble des LED UV et le film protecteur transparent des lentilles.**

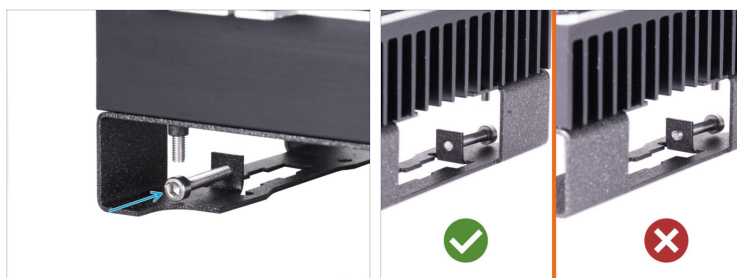
⚠ **Évitez de toucher les lentilles à mains nues pour éviter les empreintes digitales ou tout type de graisse. La graisse ou d'autres impuretés peuvent causer des problèmes lors de l'impression.**

## ÉTAPE 15 Préparation de la zone de l'ensemble des LED UV



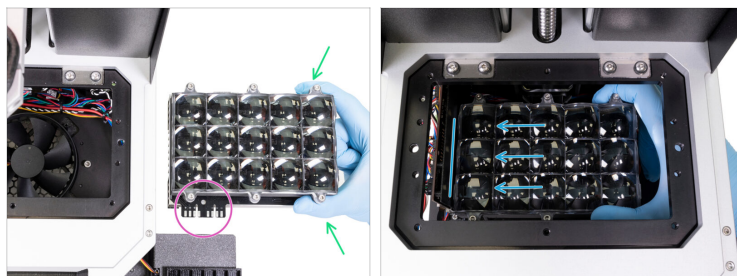
- ◆ Déplacez le faisceau de câbles vers l'arrière autant que possible tout en étant doux avec lui. Ne poussez pas fort ! L'ensemble du faisceau doit aller dans la position la plus éloignée possible.
- ◆ Assurez-vous qu'il n'y a pas de câbles dans cette zone.

## ÉTAPE 16 Insertion de l'ensemble des LED UV



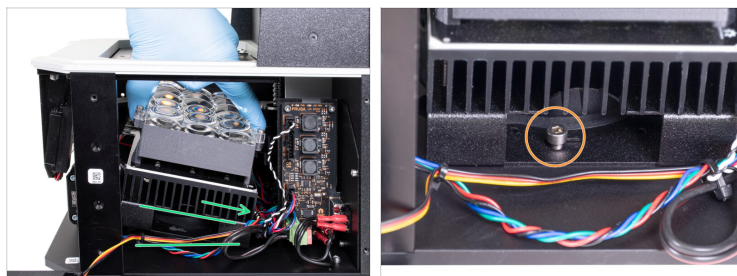
- ◆ Insérez la vis M3x18 (celle que vous avez retirée de l'ancien ensemble des LED UV) dans le support du dissipateur thermique, comme indiqué sur l'image. **Commencez à faire prendre le filetage pour qu'elle ne dépasse pas de l'autre côté** - elle doit affleurer ou s'encaster avec la face intérieure. Voir la deuxième image.

## ÉTAPE 17 Insertion de l'ensemble des LED UV



- ⚠ Utilisez des gants en nitrile pour les étapes suivantes.** Cela protégera l'ensemble des LED UV de la graisse ou d'autres saletés.
- ◆ Tenez l'ensemble des LED UV par le dissipateur thermique. **Évitez de toucher la carte des LED UV** (carte LED noire entre le dissipateur thermique et les lentilles).
- ◆ Assurez-vous que le connecteur plat est orienté vers l'avant de l'imprimante.
- ◆ Insérez soigneusement l'ensemble des LED UV dans l'imprimante par le côté droit. Arrêtez-vous quand il atteint presque l'électronique sur la gauche.
- ⚠ Assurez-vous qu'aucun câble n'est pincé !**

## ÉTAPE 18 Montage de l'ensemble des LED UV



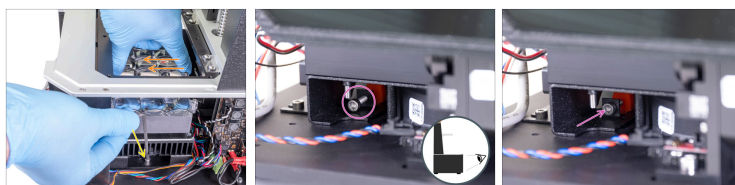
- ◆ Placez l'ensemble des LED UV de manière à ce qu'il touche la plaque inférieure par sa face arrière. Gardez-le légèrement incliné et appuyez vers l'arrière jusqu'à ce que vous aligniez le "trou de serrure" sur le support du dissipateur thermique (tôle métallique) avec la tête de la vis M4x5 sur la plaque inférieure.
- ⚠ **Assurez-vous que les câbles ne sont pas pincés. Tous les câbles à l'arrière de l'imprimante doivent être situés derrière l'ensemble des LED UV. Vérifiez qu'aucun câble n'est écrasé SOUS la tôle du support du dissipateur thermique.**
- ◆ Poussez l'ensemble vers le bas jusqu'à ce que la tête de vis passe par le "trou de serrure" sur le côté droit du support du dissipateur thermique.

## ÉTAPE 19 Alignement de l'ensemble des LED UV



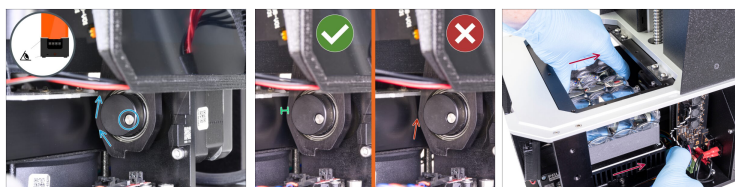
- Regardez du côté électronique de l'imprimante et assurez-vous qu'il n'y a pas d'espace entre la base de l'imprimante et le support du dissipateur thermique (tôle). Il doit reposer contre le fond.
- Faites glisser l'ensemble des LED vers l'avant de l'imprimante. Assurez-vous qu'il se déplace uniformément des deux côtés. Utilisez une force raisonnable.
- La vis sur le côté droit doit glisser facilement dans la rainure ovale.

## ÉTAPE 20 Fixation de l'ensemble des LED UV



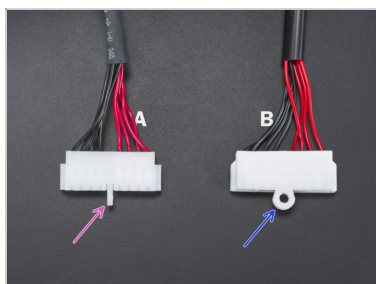
- ◆ Serrez la vis M4x5 tout en maintenant une légère force vers l'avant sur l'ensemble des LED UV avec votre autre main en même temps.
- ◆ Depuis le coin inférieur gauche avant de votre imprimante, serrez la vis de verrouillage M3x18. Assurez-vous que l'ensemble des LED UV est parfaitement aligné avec la plaque inférieure de l'imprimante. Vous pouvez l'aider un peu en le poussant vers le bas. Évitez de toucher les lentilles.

## ÉTAPE 21 Vérification de la bielle



- ◆ Regardez de la gauche sous l'écran tactile à l'intérieur de l'imprimante.
- ◆ Déplacez la bielle manuellement de haut en bas plusieurs fois et vérifiez si la bielle ne touche pas le dissipateur thermique. Déplacez ensuite la bielle en position haute. La position de l'arbre doit être comme indiqué.
- ◆ Regardez de plus près la bielle et vérifiez le bon alignement de l'ensemble de LED UV :
  - ◆ **Bon alignement** : La bielle ne heurte pas l'ensemble de l'ensemble des LED UV. Il y a un espace entre les deux pièces. Veuillez passer à la Connexion du câble des LED UV.
  - ◆ **Mauvais alignement** : La bielle heurte l'ensemble des LED UV. Il n'y a pas d'espace entre les deux pièces. Desserrez la vis de blocage et l'ensemble des LED UV. Accédez à Fixation de l'ensemble des LED UV et répétez à nouveau toute la procédure. Gardez à l'esprit que vous devez déplacer l'ensemble de quelques millimètres vers l'arrière de l'imprimante pour **créer un espace entre la bielle et le dissipateur thermique** et les empêcher de se heurter.

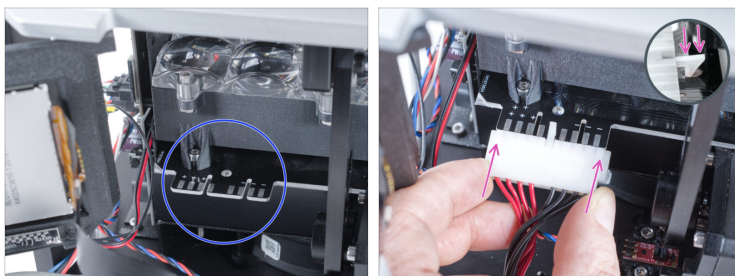
## ÉTAPE 22 Connexion du câble des LED UV



- ◆ Prenez le câble des LED UV que vous avez retiré précédemment. **Comparez avec l'image le type de connecteur que vous avez et suivez les instructions appropriées :**

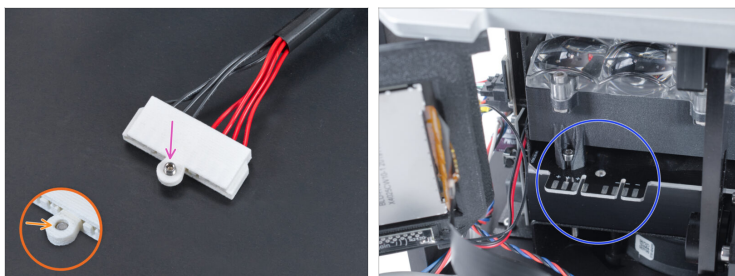
- ◆ **Type A :** Il y a un loquet de sécurité sur le connecteur. Si vous disposez de ce type de connecteur de câble, allez à la Connexion du câble des LED UV de Type A.
  - ◆ **Type B :** Il y a une saillie arrondie avec un trou pour la vis sans tête sur le connecteur du câble. Si vous avez ce type de connecteur de câble, allez à la Connexion du câble des LED UV de Type B.
- ⓘ Il peut y avoir différentes variantes de couleur pour ce connecteur. Cependant, le type est le même.

## ÉTAPE 23 Connexion du câble des LED UV - Type A



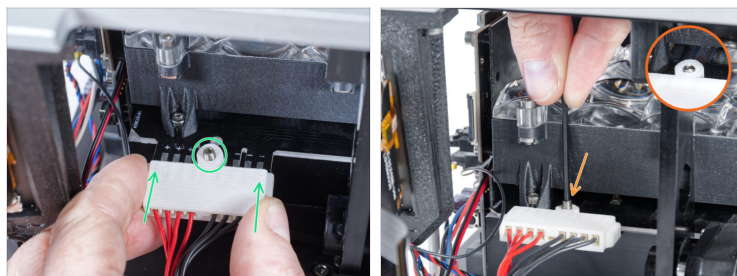
- ◆ Localisez le connecteur de l'ensemble des LED UV.
- ◆ Prenez le connecteur du câble des LED UV (Type A) et glissez-le complètement sur le connecteur de l'ensemble des LED UV jusqu'à ce que vous sentiez un léger "clic". Cela signifie que l'encoche de sécurité s'est inséré dans le trou et que le connecteur est verrouillé.
- ⚠ Pour vous en assurer, regardez de plus près sur le côté et vérifiez si le loquet de sécurité est dans le trou.
- ◆ Maintenant, passez à la Fermeture de l'écran tactile

## ÉTAPE 24 Connexion du câble des LED UV - Type B



- ◆ Insérez la vis sans tête M4x6 dans le trou du haut du connecteur et serrez de 2-3 tours. Assurez-vous que le connecteur est correctement orienté - pour faciliter l'orientation, notez les câbles de couleur sur l'image
- ◆ Sur le "bas" du connecteur, assurez-vous que la **vis sans tête est légèrement fraisée dans le trou** et ne dépasse pas.
- ◆ Localisez le connecteur de l'ensemble des LED UV.

## ÉTAPE 25 Connexion du câble des LED UV - Type B



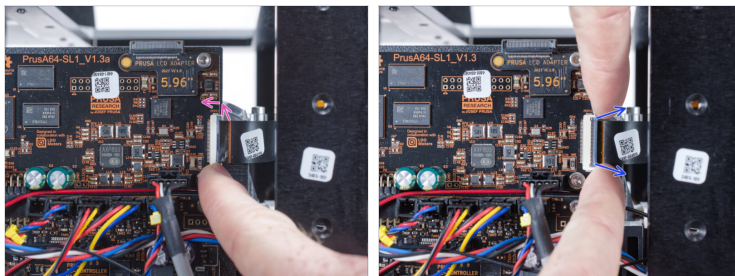
- ◆ Faites glisser complètement le connecteur du câble des LED UV sur le connecteur de l'ensemble des LED UV. La vis sans tête doit pointer vers le haut.
- ◆ Verrouillez le connecteur en serrant à fond la vis sans tête M4x6. La vis sans tête doit affleurer la surface du connecteur.
- ⓘ Astuce : serrez la vis sans tête à travers l'ouverture de l'écran d'impression. **Évitez de toucher les lentilles !**

## ÉTAPE 26 Fermeture de l'écran tactile



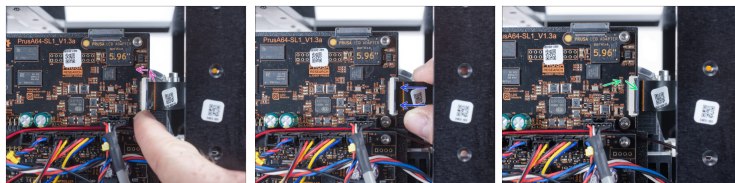
- ◆ Refermez soigneusement l'écran tactile à sa place.
- ◆ Insérez et serrez la vis M4x10 sur le côté droit du cadre de l'écran tactile.
- ◆ Serrez la vis sur le côté gauche du cadre de l'écran tactile.

## ÉTAPE 27 Connexion de l'écran tactile NOUVEAU vs ANCIEN



- ◆ Il y a **DEUX VERSIONS** du connecteur LCD :
- ◆ **Le nouveau connecteur** dispose d'un loquet de sécurité, qui doit être **soulevé** avant d'insérer le câble (carte V1.3a). Allez à la Connexion de l'écran tactile (nouvelle version)
- ◆ **L'ancien connecteur** a un loquet de sécurité, qui doit être **sorti** avant d'insérer le câble (carte V1.3) Passez à la Connexion de l'écran tactile (ancienne version).

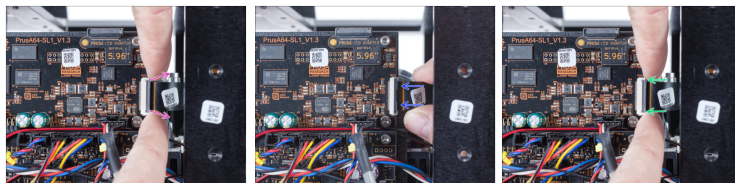
## ÉTAPE 28 Connexion de l'écran tactile (nouvelle version)



**⚠ ATTENTION :** les câbles et les connecteurs de l'écran sont fragiles. Veuillez procéder avec une prudence supplémentaire.

- ◆ Soulevez doucement le loquet de sécurité noir. Notez qu'il n'est pas amovible.
- ◆ Insérez le câble de l'écran tactile. Assurez-vous que le câble est droit et non tordu.
- ◆ Verrouillez le câble en repoussant le loquet de sécurité.
- ◆ Maintenant, passez au Guidage du câble des LED UV

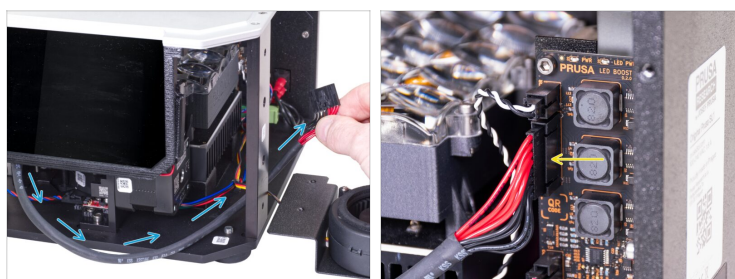
## ÉTAPE 29 Connexion de l'écran tactile (ancienne version)



**⚠ ATTENTION :** les câbles et les connecteurs de l'écran sont fragiles. Veuillez procéder avec une prudence supplémentaire.

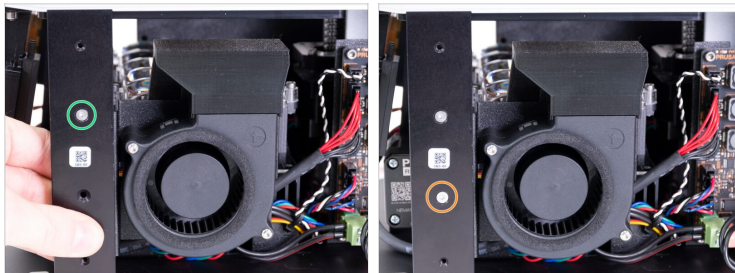
- ◆ Tirez doucement sur le loquet de sécurité noir. Notez qu'il n'est pas amovible.
- ◆ Insérez le câble de l'écran tactile. Assurez-vous que le câble est droit et non tordu.
- ◆ Verrouillez le câble en repoussant le loquet de sécurité.

## ÉTAPE 30 Guidage du câble des LED UV



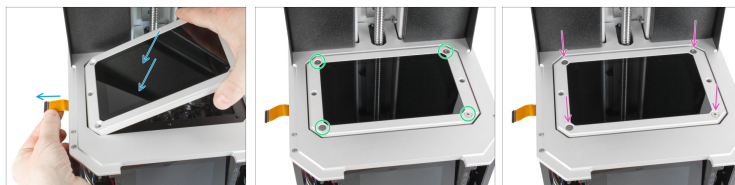
- ◆ Guidez le câble des LED UV selon l'image. Le câble doit passer sous l'écran tactile et derrière la barre de support.
- ◆ Connectez le câble des LED UV à la carte Boost.

## ÉTAPE 31 Montage de l'ensemble du ventilateur radial



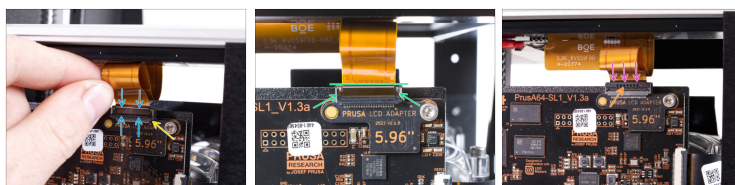
- ◆ Insérez l'assemblage du ventilateur radial dans l'imprimante. La tôle (support du ventilateur) doit être située derrière la barre de support.
- ◆ Tenez l'ensemble par la main et fixez-le avec la vis à tête fraisée M3x10b à travers le trou de vis supérieur.
- ◆ Insérez et serrez la deuxième vis à tête fraisée M3x10b dans le trou de vis inférieur.
- ⚠ **Assurez-vous qu'aucun câble n'est pincé entre l'ensemble du ventilateur radial et l'ensemble des LED UV !**

## ÉTAPE 32 Installation de l'écran d'impression



- i** Conservez l'autocollant de protection sur le côté extérieur de l'écran d'impression si vous en avez appliqué un auparavant.
- !** Assurez-vous que le câble de l'écran n'est pas plié ou pincé avant de serrer les vis. Le câble peut être facilement endommagé par une mauvaise manipulation. Gardez un œil dessus.
- Insérez avec précaution l'ensemble de l'écran dans l'imprimante, comme illustré sur la photo. Assurez-vous que le câble est du côté **GAUCHE** sous le cadre du système d'inclinaison noir et qu'il se déplace librement.
- Alignez soigneusement l'écran avec le cadre du système d'inclinaison en dessous. Utilisez les vis à tête fraisée M4x14b pour le remettre en place.
- Maintenant, serrez les 4 vis progressivement en croix en utilisant une force raisonnable.

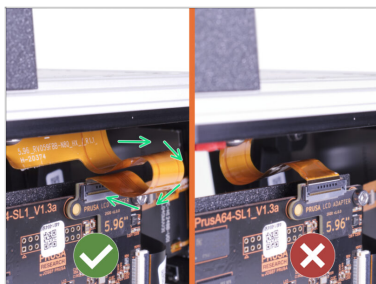
## ÉTAPE 33 Connexion de l'écran d'impression



**ATTENTION :** les câbles et les connecteurs de l'écran sont fragiles. Veuillez procéder avec une prudence supplémentaire.

- Assurez-vous que le loquet de sécurité est toujours ouvert.
- Insérez avec précaution le câble de l'écran dans le connecteur. La ligne blanche sur le câble doit être alignée parallèlement au connecteur.
- Alignez le câble dans le connecteur de sorte que la "dent" de chaque côté du câble s'insère dans la fente profilée.
- Fermez le loquet de sécurité avec votre doigt.
- Vérifiez que la ligne blanche sur le câble de l'écran est légèrement au-dessus du loquet de sécurité et qu'elle est parallèle au corps du connecteur.

## ÉTAPE 34 Vérification du câble de l'écran d'impression



⚠ Assurez-vous que l'arc du câble de l'écran est incliné vers le côté de la carte électronique, et non vers le côté de l'écran.

## ÉTAPE 35 Connexion du bouton d'alimentation



⚠ **Évitez de pincer les câbles !**

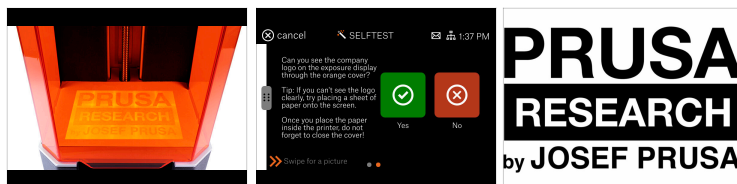
- Faites glisser le capot à mi-chemin sur l'imprimante. Nous devons d'abord connecter l'USB avant et le bouton d'alimentation.
- **NOUVEAU DESIGN** : Regardez par le haut du capot avant et connectez le câble USB et d'alimentation. Assurez-vous que la loquet de sécurité "clique".
- **ANCIEN DESIGN** : Connectez le bouton du câble d'alimentation au câble d'extension. Assurez-vous que la loquet de sécurité "clique".

## ÉTAPE 36 Fixation du couvercle



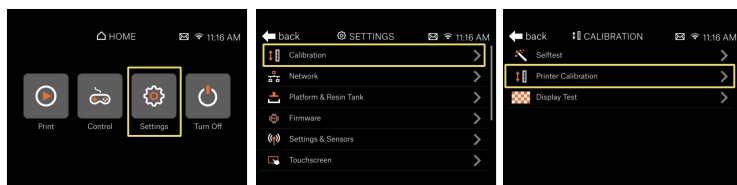
- Faites glisser le capot sur l'imprimante et fixez-le d'un côté à l'aide de deux vis à tête fraisée M3x5b. Ne les serrez pas encore fermement. Passez de l'autre côté et répétez la procédure.
- Dès que le capot est aligné et partiellement fixé, ajoutez les vis restantes et serrez-les toutes des deux côtés.

## ÉTAPE 37 Vérification de la fonctionnalité des LED UV



- Fermez le capot, branchez l'imprimante et allumez-la.
- Allez dans le Menu -> Paramètres -> Calibration -> Test de l'écran et suivez les instructions à l'écran.
- ⚠ **N'ouvrez pas le capot, gardez-le fermé ! Il y a une lumière UV à l'intérieur, qui peut endommager vos yeux.**
- Regardez par l'avant dans l'imprimante. Le niveau de vos yeux doit être au-dessus de l'écran. Sinon, vous ne pourrez pas juger correctement du résultat.
- Vérifiez tout l'écran, toute la zone doit être éclairée uniformément et vous devez pouvoir voir les détails du logo de notre entreprise sur tout l'écran. Aucune partie (lettre) ne doit manquer.
- ⓘ Astuce : Si vous ne voyez pas clairement le logo, essayez de placer une feuille de papier sur l'écran. Nous vous conseillons le format A5 avec une densité jusqu'à 80g/m<sup>2</sup>.
- ⚠ **N'oubliez pas de FERMER LE COUVERCLE après avoir inséré la feuille !**

## ÉTAPE 38 Calibration de la plateforme d'impression



- i** Après avoir remplacé l'écran d'impression, les valeurs de hauteur de la nouvelle pièce peuvent légèrement changer. Par conséquent, calibrez la plateforme d'impression.
- Sur l'écran tactile, accédez à l'Accueil -> Paramètres -> Calibration -> Calibration de l'imprimante et suivez les instructions à l'écran.

## ÉTAPE 39 C'est fait !



- Vous venez de remplacer avec succès l'ensemble des LED UV sur votre imprimante SL1S SPEED.
- Remplissez maintenant le réservoir de résine et testez-le ;)



---

---

---

---

---

---

---

---

---

---



---

---

---

---

---

---

---

---

---

---



---

---

---

---

---

---

---

---

---

---