

Inhaltsverzeichnis

Austausch der CoreXY Kunststoffteile	7
Schritt 1 - Einleitung	8
Schritt 2 - Benötigte Werkzeuge für diese Anleitung	9
Schritt 3 - Zusätzliche Werkzeuge	10
Schritt 4 - Handhabung des Druckers	11
Schritt 5 - Schutz des Heizbettes	12
Schritt 6 - Trennen der Netzteilkabel	12
Schritt 7 - Entfernen der Wi-Fi-Antenne	13
Schritt 8 - Optional: Lösen der Kabel	14
Schritt 9 - Optional: Frontseite lösen	15
Schritt 10 - Optional: Rückseite lösen	16
Schritt 11 - Optional: Enclosure entfernen	17
Schritt 12 - Riemen lösen	18
Schritt 13 - ACHTUNG: Umgang mit Schmiermitteln	19
Schritt 14 - X-carriage Abdeckung entfernen	20
Schritt 15 - Einzel-Kopf Nextruder	21
Schritt 16 - Belt-clamps entfernen	22
Schritt 17 - Riemen entfernen	23
Schritt 18 - X-Achse: Teilevorbereitung	23
Schritt 19 - X-Achse befestigen	24
Schritt 20 - Vorne links lösen	25
Schritt 21 - Vorne rechts lösen	26
Schritt 22 - Hinten rechts lösen	27
Schritt 23 - Hinten links lösen	28
Schritt 24 - CoreXY-cover entfernen	29
Schritt 25 - XL Buddy Box	29
Schritt 26 - Lösen des Antennen-Kabels	30
Schritt 27 - Hintere Antenne entfernen	30
Schritt 28 - Abklemmen des Nextruders	31
Schritt 29 - Hintere Abdeckung lösen	32
Schritt 30 - Optional: Cable-cover-cap entfernen	33

Schritt 31 - Hintere Abdeckung entfernen	33
Schritt 32 - Lösen der rückseitigen rechten Kabel	34
Schritt 33 - Lösen der rückseitigen linken Kabel	35
Schritt 34 - Optional: Linkes XY-Motor- & LED-Kabel abziehen	36
Schritt 35 - Optional: Rechtes XY-Motor- & LED-Kabel abziehen	37
Schritt 36 - Linkes XY-Motor- & LED-Kabel abziehen	37
Schritt 37 - Rechtes XY-Motor- & LED-Kabel abziehen	38
Schritt 38 - Seitliche Antenne entfernen	39
Schritt 39 - CoreXY rechte Metallabdeckung entfernen	40
Schritt 40 - CoreXY-back-right demontieren	40
Schritt 41 - CoreXY linke Metallabdeckung entfernen	41
Schritt 42 - CoreXY-back-left demontieren	42
Schritt 43 - CoreXY-tensioner entfernen	43
Schritt 44 - CoreXY-tensioner demontieren	44
Schritt 45 - CoreXY-tensioner: Teile vorbereiten	44
Schritt 46 - Einzelne Riemenscheibe wieder zusammenbauen	45
Schritt 47 - CoreXY-tensioner vorbereiten	45
Schritt 48 - CoreXY-tensioner befestigen	46
Schritt 49 - Y-carriage-left-top Demontage	47
Schritt 50 - Y-carriage-right-top Demontage	48
Schritt 51 - Y-carriage-base Demontage	49
Schritt 52 - Einzelne Riemenscheibe wieder zusammenbauen: Vorbereitung der Teile ..	50
Schritt 53 - Einzelne Riemenscheibe wieder zusammenbauen	51

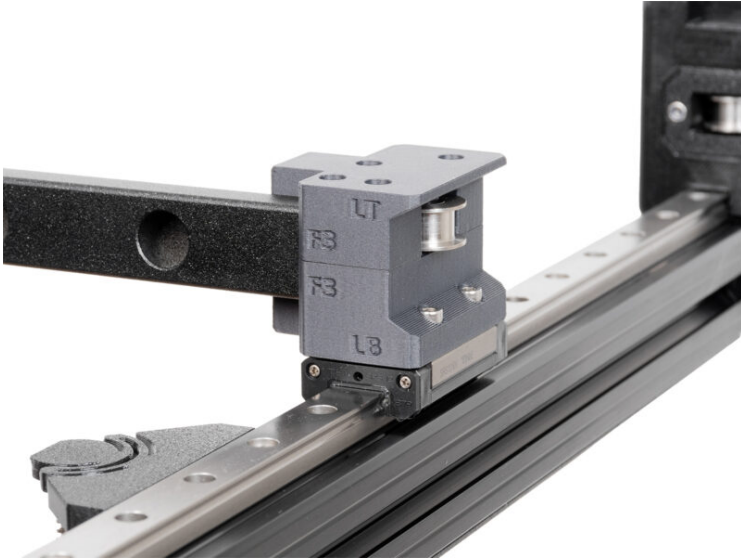
Schritt 54 - X-Achse: Teilevorbereitung	52
Schritt 55 - Y-carriage-base Montage	53
Schritt 56 - Y-carriage-right-base Montage	54
Schritt 57 - Y-carriage-left-base Montage	55
Schritt 58 - Y-carriage-top Montage	56
Schritt 59 - CoreXY-back entfernen	57
Schritt 60 - CoreXY-back-left demontieren	58
Schritt 61 - CoreXY-back-right demontieren	59
Schritt 62 - Wiedermontage Riemenscheibe: Vorbereitung der Teile	60
Schritt 63 - Einzelne Riemenscheibe wieder zusammenbauen	61
Schritt 64 - Doppelte Riemenscheibe demontieren	62
Schritt 65 - Doppelte Riemenscheibe wieder zusammenbauen	62
Schritt 66 - Abstandshalter entfernen	63
Schritt 67 - Rückenmontage: Vorbereitung der Teile	64
Schritt 68 - Rückenmontage: Vorbereitung der Teile	65
Schritt 69 - CoreXY-back-top vorbereiten: Teil eins	66
Schritt 70 - CoreXY-back-top vorbereiten: Teil zwei	67
Schritt 71 - CoreXY-back vorbereiten: Teil eins	68
Schritt 72 - CoreXY-back vorbereiten: Teil zwei	69
Schritt 73 - CoreXY-back-left-top vorbereiten	70
Schritt 74 - CoreXY-back-left-top befestigen	70
Schritt 75 - CoreXY-back-right-top vorbereiten	71
Schritt 76 - CoreXY-back-right-top befestigen	71
Schritt 77 - CoreXY-back-left befestigen	72
Schritt 78 - CoreXY-back-right befestigen	

.....	73
Schritt 79 - XY-Motor - Vorbereitung der Teile	74
.....	74
Schritt 80 - Rechten XY-Motor befestigen	75
.....	75
Schritt 81 - Linken XY-Motor befestigen	75
Schritt 82 - LED-Streifen: Vorbereitung der Teile	76
.....	76
Schritt 83 - Linken LED-Streifen anbringen	77
.....	77
Schritt 84 - Rechten LED-Streifen anbringen	78
.....	78
Schritt 85 - Seitliche Antenne vorbereiten	79
.....	79
Schritt 86 - Seitliche Antenne befestigen	79
Schritt 87 - CoreXY Abdeckung:	
Teilvorbereitung	80
Schritt 88 - CoreXY-cover-left befestigen	81
.....	81
Schritt 89 - CoreXY-cover-right befestigen	81
.....	81
Schritt 90 - Optional: Linkes XY-Motor- & LED- Kabel anschließen	82
Schritt 91 - Optional: Rechtes XY-Motor- & LED- Kabel anschließen	83
Schritt 92 - Linkes XY-Motor- & LED-Kabel anschließen	83
Schritt 93 - Rechtes XY-Motor- & LED-Kabel anschließen	84
Schritt 94 - Befestigen der rückseitigen Kabel: Vorbereitung der Teile	84
Schritt 95 - Befestigung der Kabel hinten links	85
.....	85
Schritt 96 - Befestigung der Kabel hinten rechts	86
.....	86
Schritt 97 - Hintere Abdeckung: Vorbereitung der Teile	87
Schritt 98 - Hintere Abdeckung anbringen	88
.....	88
Schritt 99 - Hintere Abdeckung befestigen	89
.....	89
Schritt 100 - Antennenabdeckung anbringen	90
.....	90
Schritt 101 - Antenne & Nextruder anschließen	

.....	91
Schritt 102 - XL Buddy Box anbringen	92
Schritt 103 - Einzel-Kopf Nextruder	93
Schritt 104 - Anlegen des Riemens: wichtige Informationen	94
Schritt 105 - Anbringen der Riemen: Vorbereitung der Teile	95
Schritt 106 - Anbringen des unteren Riemens: rechte vordere Seite	96
Schritt 107 - Anbringen des unteren Riemens: rechte hintere Seite	97
Schritt 108 - Anbringen des unteren Riemens: linke hintere Seite	97
Schritt 109 - Anbringen des unteren Riemens: Vorbereitung des Riemens an der Motorscheibe	98
Schritt 110 - Anbringen des unteren Riemens: Befestigung des Riemens an der Motorscheibe	99
Schritt 111 - Anbringen des unteren Riemens: linke Seite	100
Schritt 112 - Anbringen des unteren Riemens: Belt-clamp	101
Schritt 113 - Anbringen des unteren Riemens: Belt-clamp Befestigung	102
Schritt 114 - Anbringen des oberen Riemens: linke vordere Seite	103
Schritt 115 - Anbringen des oberen Riemens: linke hintere Seite	104
Schritt 116 - Anbringen des oberen Riemens: rechte hintere Seite	105
Schritt 117 - Anbringen des oberen Riemens: Befestigung des Riemens an der Motorscheibe	106
Schritt 118 - Anbringen des oberen Riemens: rechte Seite	107
Schritt 119 - Anbringen des oberen Riemens: Belt-clamp	108
Schritt 120 - Anbringen des oberen Riemens: Belt-clamp Befestigung	109
Schritt 121 - Riemen Spannen	110

Schritt 122 - Riemen spannen: Video	111
Schritt 123 - X-carriage-cover: Teilvorbereitung	111
Schritt 124 - X-carriage-cover anbringen	112
Schritt 125 - CoreXY Abdeckung: Teilvorbereitung	112
Schritt 126 - CoreXY-cover anbringen	113
Schritt 127 - Optional: Befestigungsklammern: Vorbereitung der Teile	114
Schritt 128 - Optional: Hinten links befestigen	115
Schritt 129 - Optional: Hinten rechts befestigen	116
Schritt 130 - Core XY befestigen: Vorbereitung der Teile	116
Schritt 131 - CoreXY-cover befestigen	117
Schritt 132 - Optional: Enclosure vorbereiten	118
Schritt 133 - Optional: Enclosure anbringen	119
Schritt 134 - Optional: Enclosure Befestigung: Vorbereitung der Teile	120
Schritt 135 - Optional: Befestigung der Vorderseite	120
Schritt 136 - Optional: Rückseite befestigen	121
Schritt 137 - Optional: Enclosure Kabel anschließen	122
Schritt 138 - Drehen der Wi-Fi-Antenne	123
Schritt 139 - Drucker anschließen	123
Schritt 140 - Gute Arbeit!	124

Austausch der CoreXY Kunststoffteile

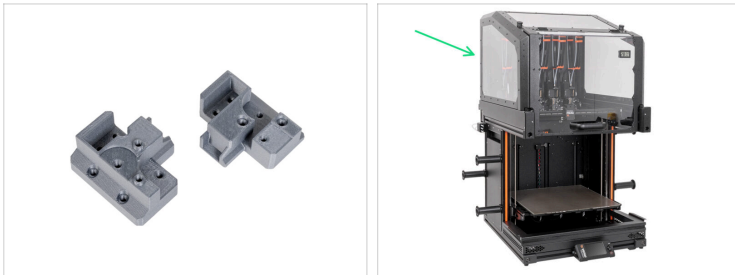


help.prusa3d.com/g265859

Scannen Sie den
QR-Code, um die
neueste Version
dieses Kapitels
anzuzeigen.



SCHRITT 1 Einleitung



- ◆ Diese Anleitung führt Sie durch die Installation der **CoreXY Kunststoffteile** auf dem **Original Prusa XL**.
- ◆ Alle notwendigen Teile sind in unserem E-Shop erhältlich prusa3d.com.
- 📌 Beachten Sie, dass Sie eingeloggt sein müssen, um Zugriff auf den Ersatzteilbereich zu erhalten.
- ◆ Diese Anleitung ist mit dem Original Prusa XL Enclosure kompatibel.
- ⓘ Dieses Handbuch ist mit allen Original Prusa XL-Druckern kompatibel.

SCHRITT 2 Benötigte Werkzeuge für diese Anleitung



- Für die folgende Anleitung bereiten Sie bitte vor:
- T10 Schraubendreher
- 2,5mm Innensechskantschlüssel
- Eine Pappschachtel zum Schutz des Heizbetts während des Zusammenbaus. *Tipp: Verwenden Sie den Nextruder Karton.*
- 4 mm Innensechskantschlüssel

SCHRITT 3 Zusätzliche Werkzeuge

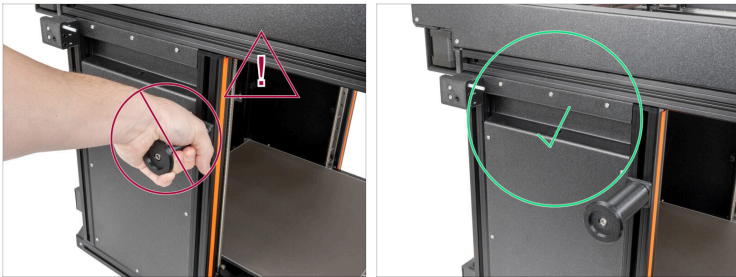


i Werkzeuge, die nicht im Lieferumfang enthalten sind, aber die Montage erleichtern können, insbesondere bei der Installation von Erweiterungen.

◆ Zusätzliche Werkzeuge:

◆ Seitenschneider zum *Schneiden von Kabelbindern und Ausschnitten für Seitenwände*

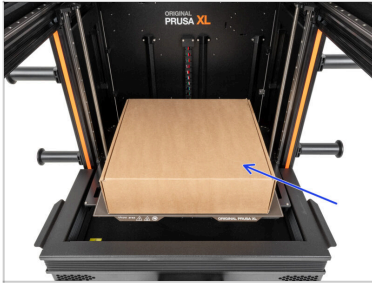
SCHRITT 4 Handhabung des Druckers



⚠ Fassen Sie den Drucker niemals an den Spulenhaltern oder an den oberen Metallflanschen an. Sie können die darin verborgenen LED-Leuchten beschädigen.

◆ Während der Montage bewegen Sie die Basis mit Hilfe der Profile.

SCHRITT 5 Schutz des Heizbettes



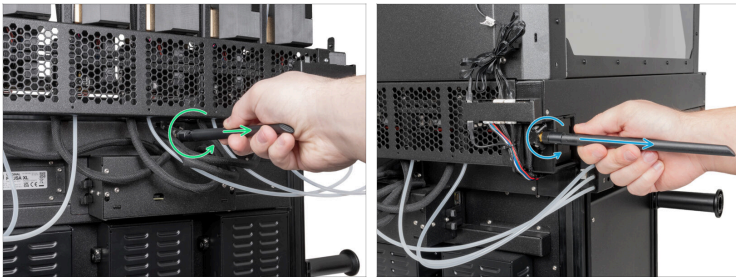
- i** **Bevor Sie fortfahren, empfiehlt es sich, das Heizbett zu schützen.**
- **Stellen Sie sicher, dass das Heizbett auf Umgebungstemperatur abgekühlt ist. Stellen Sie den leeren Karton ungefähr in die vordere Mitte des Heizbettes.**

SCHRITT 6 Trennen der Netzteilkabel



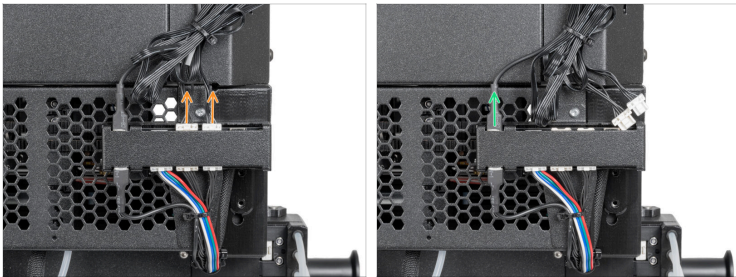
- **Schalten Sie den Netzschalter AUS (Symbol "0").**
- **Ziehen Sie auf der Rückseite des Druckers den Stecker des Netzteils ab.**

SCHRITT 7 Entfernen der Wi-Fi-Antenne



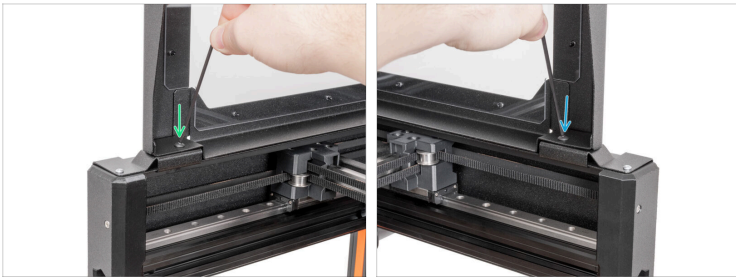
- Für die hintere Version:
 - Schrauben Sie die Antenne vom Antennenanschluss ab.
- Für die seitliche Version:
 - Schrauben Sie die Antenne vom Antennenanschluss ab.

SCHRITT 8 Optional: Lösen der Kabel



- i** Die nächsten Schritte sind für Benutzer, die das Original Prusa XL Enclosure als Erweiterung haben, ansonsten springen Sie zum Riemen lösen
- o** Trennen Sie die Kabel des Lüfters FAN und der LED von der Platine, während Sie **auf die Sicherheitsverriegelung drücken**.
- o** Ziehen Sie den PE-Stecker von der Connection-box ab.

SCHRITT 9 Optional: Frontseite lösen



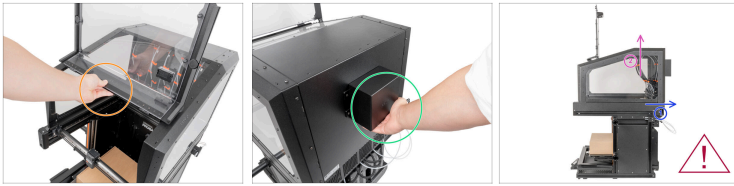
- Von der Vorderseite des Gehäuses:
- Öffnen Sie den Deckel.
- Entfernen Sie die M4x8r Schraube mit einem 2,5 mm Innensechskantschlüssel. **Werfen Sie die Teile nicht weg!**
- Entfernen Sie die M4x8r Schraube mit einem 2,5 mm Innensechskantschlüssel. **Werfen Sie die Teile nicht weg!**

SCHRITT 10 Optional: Rückseite lösen



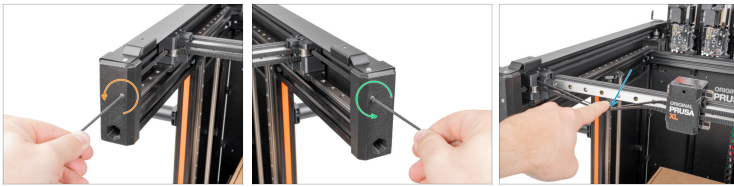
- Von der Rückseite des Druckers:
- Entfernen Sie die M4x8r Schraube mit einem 2,5 mm Innensechskantschlüssel. **Werfen Sie die Teile nicht weg!**
- Entfernen Sie die M4x8r Schraube mit einem 2,5 mm Innensechskantschlüssel. **Werfen Sie die Teile nicht weg!**

SCHRITT 11 Optional: Enclosure entfernen



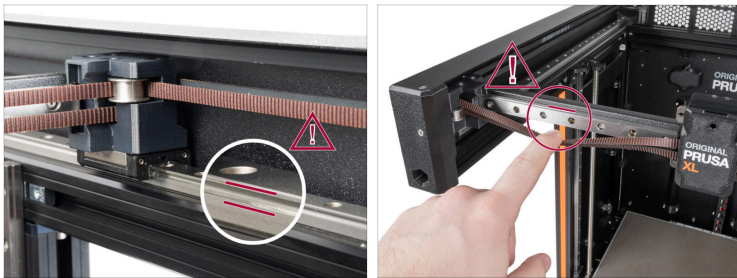
- ✦ Fassen Sie das Gehäuse an der Vorderseite an, wo sich die Stützplatte befindet.
- ✦ Fassen Sie das Gehäuse auf der Rückseite an, wo sich die Filterabdeckung befindet.
- ✦ 1. Schieben Sie das Gehäuse zur Rückseite des Druckers.
- ✦ 2. Nehmen Sie das Enclosure vom Drucker und legen Sie es auf eine flache Oberfläche.

SCHRITT 12 Riemen lösen



- Von der Vorderseite des Druckers:
- Lösen Sie mit einem 2,5-mm-Innensechskantschlüssel die M3-Schraube, die den linken CoreXY-Spanner hält. **Lösen Sie die Schraube nicht vollständig.**
- Lösen Sie mit einem 2,5 mm Innensechskantschlüssel die M3 Schraube, die den rechten CoreXY Spanner hält. **Lösen Sie die Schraube nicht vollständig.**
- Spannen Sie den Riemen sanft mit Ihrem Finger. Wenn der Riemen ähnlich locker ist wie in der Abbildung gezeigt, fahren Sie mit dem nächsten Schritt fort.

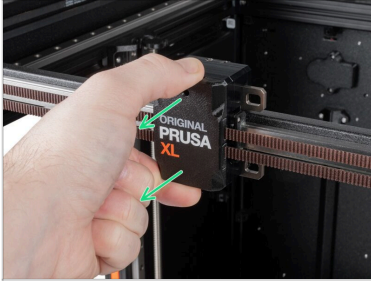
SCHRITT 13 ACHTUNG: Umgang mit Schmiermitteln



⚠ ACHTUNG: Vermeiden Sie direkten Hautkontakt mit dem Schmiermittel, das für die Linearführungen in diesem Drucker verwendet wird. Wenn es zu einem Kontakt kommt, waschen Sie sich sofort die Hände. Insbesondere vor dem Essen, Trinken oder Berühren des Gesichts.

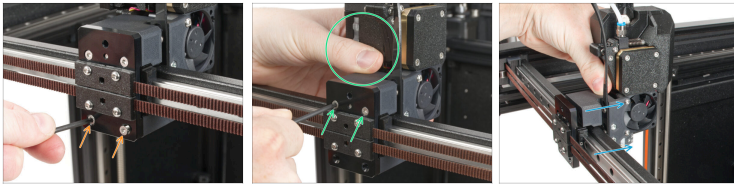
- ◆ Das Schmiermittel konzentriert sich hauptsächlich in den Kanälen der Linearschienen auf den linearen Seiten.

SCHRITT 14 X-carriage Abdeckung entfernen



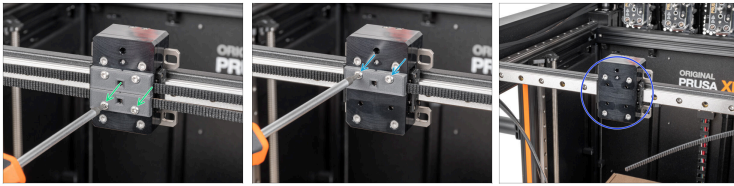
- Entfernen Sie die Abdeckung des X-carriage. **Werfen Sie das Teil nicht weg!**
- i** Die Abdeckung wird auf dem X-carriage eingerastet. Sie lässt sich leicht von Hand abnehmen.

SCHRITT 15 Einzel-Kopf Nextruder



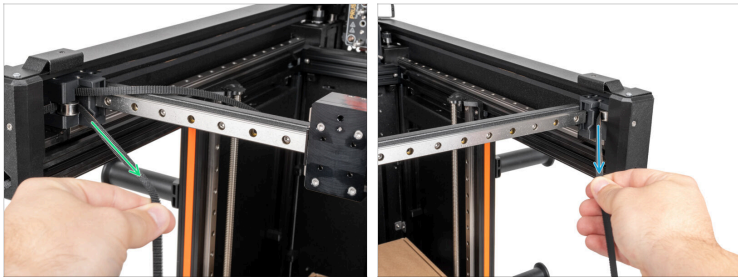
- i** Dieser Schritt ist nur für **Einzelkopf-Besitzer**. Ansonsten fahren Sie mit dem nächsten Schritt fort.
- Entfernen Sie zwei M3x12bT Schrauben mit einem T10 Tx-Schraubendreher. **Werfen Sie die Schrauben nicht weg!**
- Halten Sie den Nextruder und entfernen Sie die verbleibenden zwei M3x12bT Schrauben aus den oberen Schraubenlöchern. **Werfen Sie die Schrauben nicht weg!**
- Nehmen Sie den Einzelwerkzeug-Nextruder vom X-carriage ab. Platzieren Sie den Nextruder auf dem Karton, der das Heizbett abdeckt.

SCHRITT 16 Belt-clamps entfernen



- i** Die Farbe der "Belt-clamps" kann unterschiedlich sein, je nachdem, ob Sie ein Original Prusa XL Enclosure haben. **Das Verfahren ist dasselbe, bitte fahren Sie fort.**
- ◆** Entfernen Sie mit dem Tx-Schraubendreher T10 die beiden M3x12rT-Schrauben, die die untere Belt-clamp halten. Entfernen Sie die Belt-clamp. **Werfen Sie die Teile nicht weg!**
- ◆** Entfernen Sie mit dem Tx-Schraubendreher T10 die beiden M3x12rT-Schrauben, die die obere Belt-clamp halten. Entfernen Sie die Belt-clamp. **Werfen Sie die Teile nicht weg!**
- ◆** Wenn Sie die Belt-clamps entfernt haben, fahren Sie mit dem nächsten Schritt fort.

SCHRITT 17 Riemen entfernen



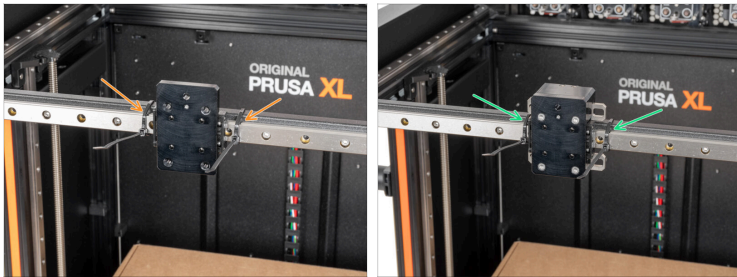
- Greifen Sie den **unteren Riemen** auf der **linken Seite** des CoreXY und ziehen Sie den Riemen aus dem Drucker.
- Greifen Sie den **oberen Riemen** auf der **rechten Seite** des CoreXY und ziehen Sie den Riemen aus dem Drucker.
- Werfen Sie die alten Riemen weg!

SCHRITT 18 X-Achse: Teilevorbereitung



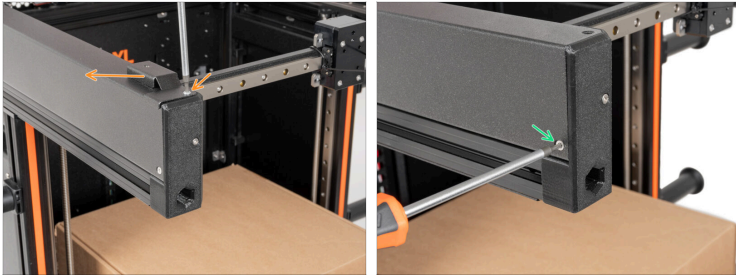
- Bereiten Sie bitte für den folgenden Schritt vor:
- Kabelbinder (2x)

SCHRITT 19 X-Achse befestigen



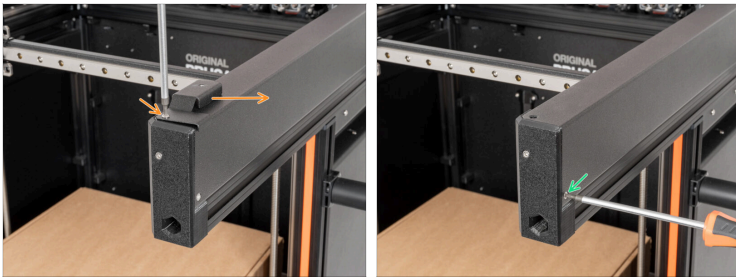
- Einzel-Kopf:
 - Sichern Sie die X-Achse mit Kabelbindern, damit sie bei der Demontage in den nächsten Schritten nicht von der Linearschiene fällt.
- Multi-Tool:
 - Sichern Sie die X-Achse mit Kabelbindern, damit sie bei der Demontage in den nächsten Schritten nicht von der Linearschiene fällt.

SCHRITT 20 Vorne links lösen



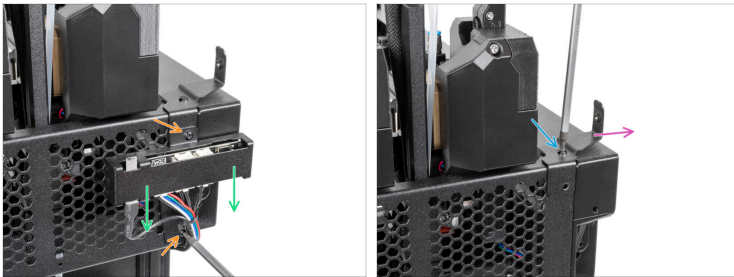
- Von der Vorderseite des Druckers:
- ⓘ Wenn Sie nicht über das Original Prusa XL Enclosure verfügen, entfernen Sie die zwei M3x6bT Schrauben. **Werfen Sie die Teile nicht weg!** Fahren Sie mit dem nächsten Schritt fort.
- Entfernen Sie die M3x10rT-Schraube und nehmen Sie die fixing-bracket-front-left ab. Werfen Sie die Teile nicht weg!
- Entfernen Sie die M3x6rT-Schraube. **Werfen Sie die Teile nicht weg!**

SCHRITT 21 Vorne rechts lösen



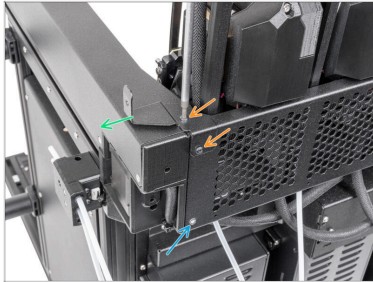
- i** Wenn Sie das Original Prusa XL Enclosure nicht haben, entfernen Sie zwei M3x6bT Schrauben. Werfen Sie die Teile nicht weg! Fahren Sie mit dem nächsten Schritt fort.
- o** Entfernen Sie die M3x10rT-Schraube und nehmen Sie die fixing-bracket-front-right ab. Werfen Sie die Teile nicht weg!
- o** Entfernen Sie die M3x6rT-Schraube. Werfen Sie die Teile nicht weg!

SCHRITT 22 Hinten rechts lösen



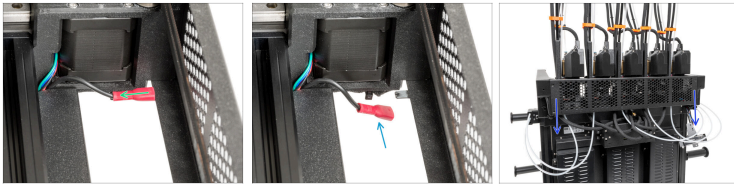
- Von der Rückseite des Druckers:
- ① Wenn Sie nicht über das Original Prusa XL Enclosure verfügen, entfernen Sie die drei M3x6bT Schrauben. **Werfen Sie die Teile nicht weg!** Fahren Sie mit dem nächsten Schritt fort.
- Entfernen Sie zwei M3x10rT-Schrauben mit einem T10 Tx-Schraubendreher. **Werfen Sie die Teile nicht weg!**
- Lassen Sie die Connection-box frei an den Kabeln hängen.
- Entfernen Sie die verbleibende M3x10rT-Schraube mit einem T10 Tx-Schraubendreher. **Werfen Sie die Teile nicht weg!**
- Entfernen Sie die Fixing-bracket-rear-left. **Werfen Sie die Teile nicht weg!**

SCHRITT 23 Hinten links lösen



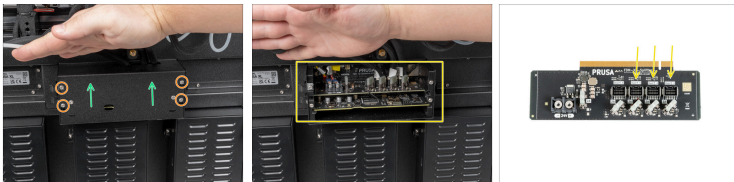
- i** Wenn Sie nicht über das Original Prusa XL Enclosure verfügen, entfernen Sie die drei M3x6bT Schrauben. **Werfen Sie die Teile nicht weg!** Fahren Sie mit dem nächsten Schritt fort.
- Entfernen Sie zwei M3x8bT-Schrauben mit einem T10 Tx-Schraubendreher. **Werfen Sie die Teile nicht weg!**
- Entfernen Sie die Fixing-bracket-rear-left. **Werfen Sie die Teile nicht weg!**
- Entfernen Sie die M3x6bT mit einem T10 Tx-Schraubendreher. **Werfen Sie die Teile nicht weg!**

SCHRITT 24 CoreXY-cover entfernen



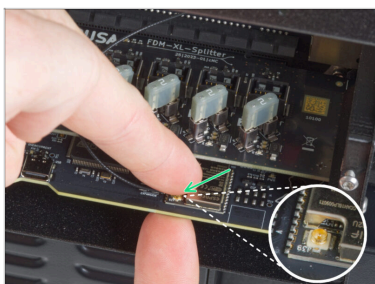
- ◆ Ziehen Sie auf der rechten Innenseite der CoreXY-cover den PE-Stecker ab.
- ◆ Lassen Sie den PE-Anschluss frei.
- ◆ Ziehen Sie das CoreXY-cover vorsichtig vom Drucker zu sich hin. **Werfen Sie das Teil nicht weg!**

SCHRITT 25 XL Buddy Box



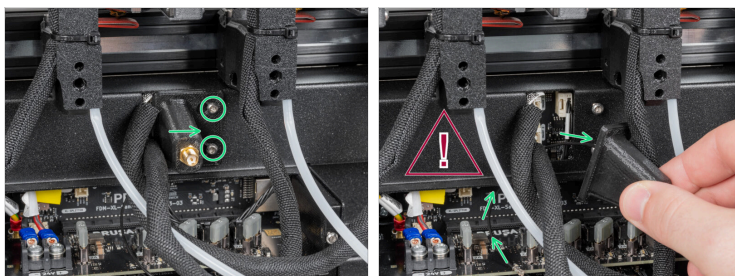
- ◆ Lösen Sie die vier M3-Schrauben an der XL-Buddy-Box (ein paar Umdrehungen genügen).
- ◆ Schieben Sie die XL-Buddy-Abdeckung nach oben und nehmen Sie sie ab.
- ⓘ Die nächste Zeile ist nur für Drucker mit fünf Druckköpfen. Ansonsten fahren Sie mit dem nächsten Schritt fort.
- ◆ Ziehen Sie den DWARF3, den DWARF4 und den DWARF5 von der Platine ab, während Sie auf die Sicherheitsverriegelung drücken.

SCHRITT 26 Lösen des Antennen-Kabels



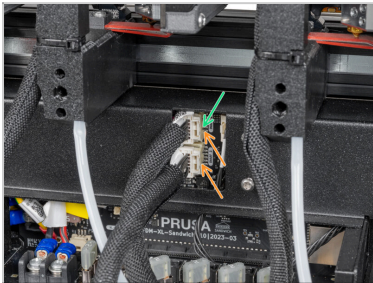
- Suchen Sie den Wi-Fi-Anschluss und ziehen Sie ihn ab.
- ⓘ Wenn Sie die **WLAN-Antenne an der Seite des Druckers** haben, ziehen Sie auch den Stecker ab.

SCHRITT 27 Hintere Antenne entfernen



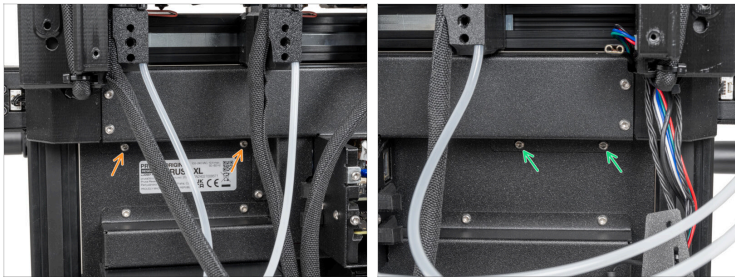
- ⓘ Dieser Schritt gilt nur für den Drucker, der eine Wi-Fi-Antenne auf der Rückseite des Druckers hat.
- ⚠ **Seien Sie vorsichtig, beschädigen Sie nicht das Wi-Fi-Antennenkabel.**
- Lösen Sie zwei Schrauben an der Abdeckung leicht. Sie brauchen sie nicht vollständig zu entfernen. Schieben Sie die Abdeckung nach rechts und nehmen Sie sie vom Drucker ab.

SCHRITT 28 Abklemmen des Nextruders



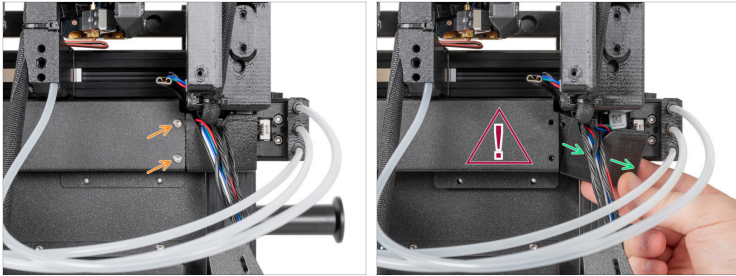
- ◆ Falls Sie eine seitliche Antenne haben, lösen Sie zwei Schrauben an der Abdeckung leicht. Sie brauchen sie nicht vollständig zu entfernen. Schieben Sie die Abdeckung nach rechts und nehmen Sie sie vom Drucker ab.
- ◆ Wählen Sie in diesem Schritt die entsprechende Option für Ihre XL-Druckervariante:
 - ◆ **Einzel-Kopf:** Es gibt nur ein Kabel. Entfernen Sie das DWARF1-Kabel durch Drücken des Sicherheitsriegels und fahren Sie mit dem nächsten Schritt fort.
 - ◆ **Dual-Kopf & Fünf-Kopf:** Es gibt zwei Kabel. Ziehen Sie die Stecker DWARF1 und DWARF2 von der Platine ab, wobei Sie auf die Sicherheitsverriegelung drücken.

SCHRITT 29 Hintere Abdeckung lösen



- Entfernen Sie auf der linken Seite des Rear-cable-management-upper (oberen hinteren Kabelmanagementblechs) zwei M3x4rT-Schrauben. **Werfen Sie sie nicht weg!**
- Entfernen Sie auf der rechten Seite des Rear-cable-management-upper (oberen hinteren Kabelmanagementblechs) zwei M3x4rT-Schrauben. **Werfen Sie sie nicht weg!**

SCHRITT 30 Optional: Cable-cover-cap entfernen



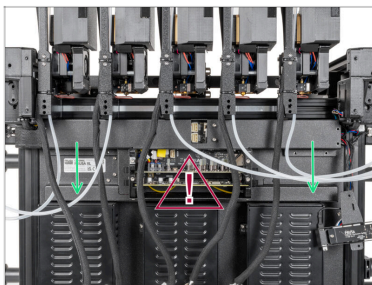
i Dieser Schritt gilt nur für Benutzer, die ein Original XL-Enclosure besitzen. Ansonsten fahren Sie mit dem nächsten Schritt fort.

Entfernen Sie mit einem T10-Schraubendreher die zwei M3x6rT-Schrauben.

! **Achten Sie auf Kabel!**

Entfernen Sie die Cable-cover-cap-right vorsichtig.

SCHRITT 31 Hintere Abdeckung entfernen





! **Achten Sie auf Kabel!**

Nehmen Sie das Rear-cable-management-upper vorsichtig vom Drucker ab.

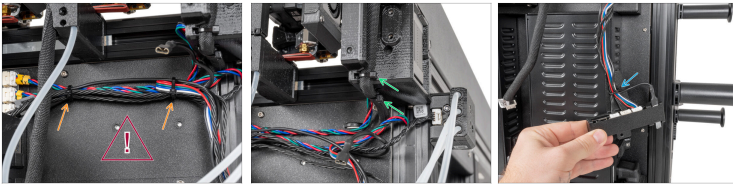
SCHRITT 32 Lösen der rückseitigen rechten Kabel







Achten Sie auf die Kabel!

-  Schneiden Sie die beiden Kabelbinder ab, die die Kabel halten.
-  Schneiden Sie die beiden Kabelbinder ab, die das LED-Kabel halten.

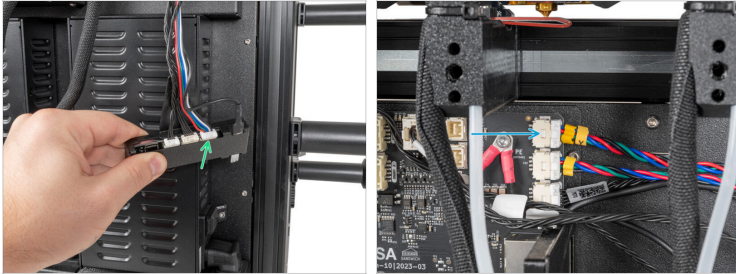
SCHRITT 33 Lösen der rückseitigen linken Kabel



Achten Sie auf die Kabel!

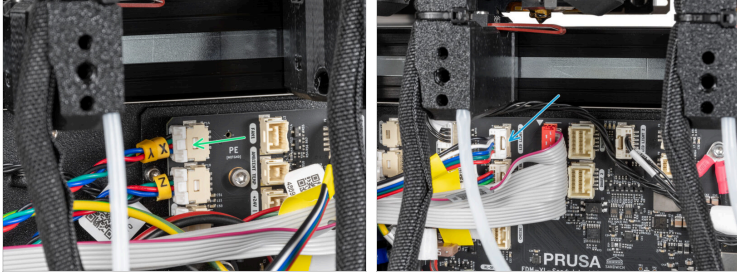
-  Schneiden Sie die beiden Kabelbinder ab, die die Kabel halten.
-  Schneiden Sie die beiden Kabelbinder ab, die das LED-Kabel halten.
-  **Nur für XL Enclosure-Besitzer.** Andernfalls fahren Sie mit dem nächsten Schritt fort.
-  Schneiden Sie einen Kabelbinder ab, der die Kabel am XL-enclosure-board-cover hält.

SCHRITT 34 Optional: Linkes XY-Motor- & LED-Kabel abziehen



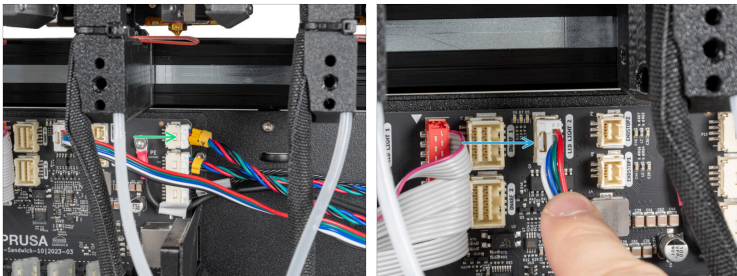
- i** Diese Schritte sind für Besitzer des Original XL Enclosure. Ansonsten fahren Sie mit dem Schritt **Seitliche Antenne entfernen** fort.
- Ziehen Sie das LED-Kabel durch Drücken der Sicherheitsverriegelung von der Anschlussdose ab.
- Ziehen Sie das Kabel des XY-Motors ab, indem Sie den Sicherheitsriegel drücken.

SCHRITT 35 Optional: Rechtes XY-Motor- & LED-Kabel abziehen



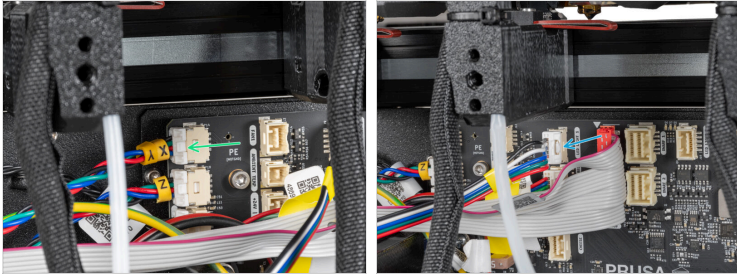
- Ziehen Sie das Kabel des XY-Motors ab, indem Sie den Sicherheitsriegel drücken.
- Ziehen Sie das LED-Kabel durch Drücken der Sicherheitsverriegelung aus dem Anschluss.

SCHRITT 36 Linkes XY-Motor- & LED-Kabel abziehen



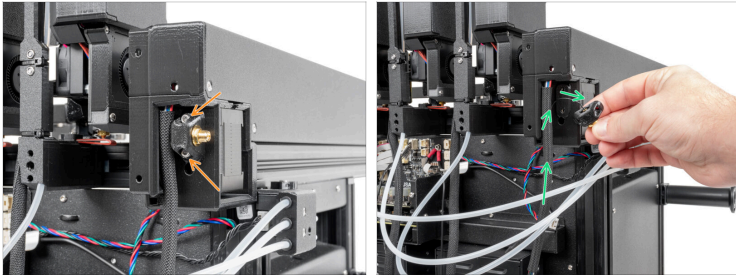
- Ziehen Sie das Kabel des XY-Motors ab, indem Sie den Sicherheitsriegel drücken.
- Ziehen Sie das LED-Kabel ab, indem Sie den Sicherheitsriegel drücken.

SCHRITT 37 Rechtes XY-Motor- & LED-Kabel abziehen



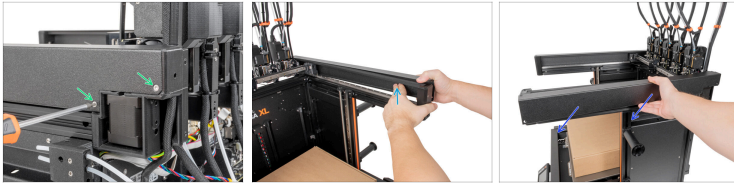
- Ziehen Sie das Kabel des XY-Motors ab, indem Sie den Sicherheitsriegel drücken.
- Ziehen Sie das LED-Kabel ab, indem Sie den Sicherheitsriegel drücken.

SCHRITT 38 Seitliche Antenne entfernen



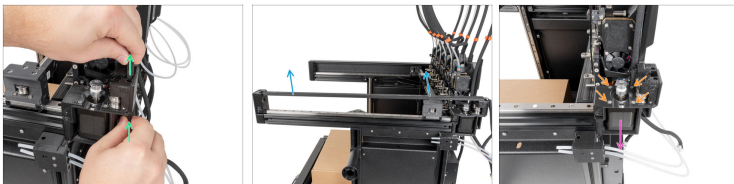
- i** Diese Schritte gelten nur für Besitzer einer **seitlichen Antenne**. Ansonsten fahren Sie mit dem nächsten Schritt fort.
- Entfernen Sie zwei M3x10 Schrauben mit einem 2,5 Innensechskantschlüssel. **Werfen Sie die Schrauben nicht weg.**
 - Ziehen Sie das Antennenkabel vorsichtig aus der schwarzen Baumwollhülle. Legen Sie die Antenne beiseite.

SCHRITT 39 CoreXY rechte Metallabdeckung entfernen



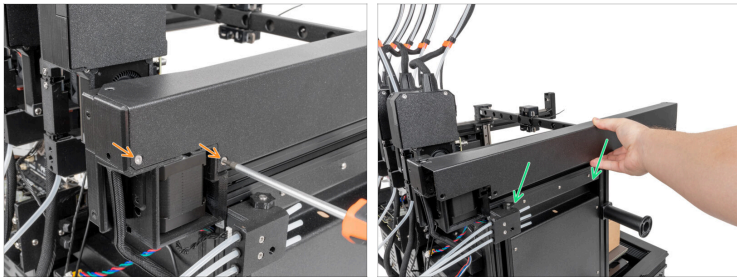
- Von der rechten Seite des Druckers:
- Entfernen Sie mit dem Tx-Schraubendreher T10 zwei M3x6bT-Schrauben. **Werfen Sie die Teile nicht weg!**
- Drücken Sie die Abdeckung von der Innenseite.
- Entfernen Sie das CoreXY-cover. **Werfen Sie die Teile nicht weg!**

SCHRITT 40 CoreXY-back-right demontieren



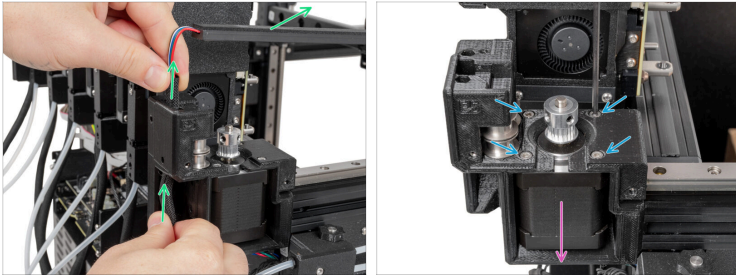
- Ziehen Sie das Kabel des LED-Streifens vorsichtig von der CoreXY-Rückseite ab.
- Entfernen Sie den LED-Streifen aus dem Drucker. **Werfen Sie das Teil nicht weg!**
- Entfernen Sie mit dem 2,5 mm Innensechskantschlüssel vier M3x10-Schrauben.
- Entfernen Sie den XY-Motor.

SCHRITT 41 CoreXY linke Metallabdeckung entfernen



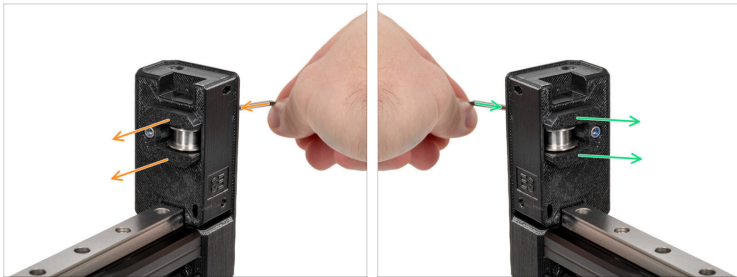
- Von der linken Seite des Druckers:
- Entfernen Sie mit dem Tx-Schraubendreher T10 zwei M3x6bT-Schrauben. **Werfen Sie die Teile nicht weg!**
- Drücken Sie die Abdeckung von der Innenseite und nehmen Sie die CoreXY-cover ab. **Werfen Sie das Teil nicht weg!**

SCHRITT 42 CoreXY-back-left demontieren



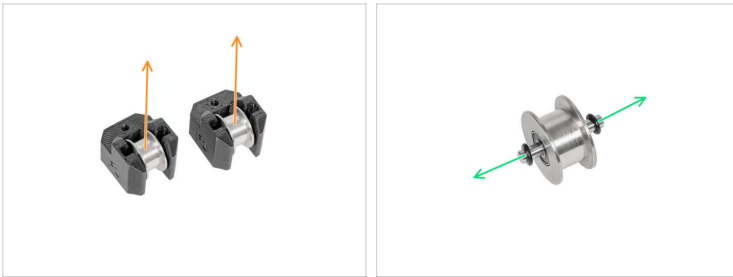
- ◆ Ziehen Sie das Kabel des LED-Streifens vorsichtig aus der CoreXY-Rückseite. Nehmen Sie den LED-Streifen aus dem Drucker. **Werfen Sie das Teil nicht weg!**
- ◆ Entfernen Sie mit dem 2,5 mm Innensechskantschlüssel vier M3x10-Schrauben.
- ◆ Entfernen Sie den XY-Motor.

SCHRITT 43 CoreXY-tensioner entfernen



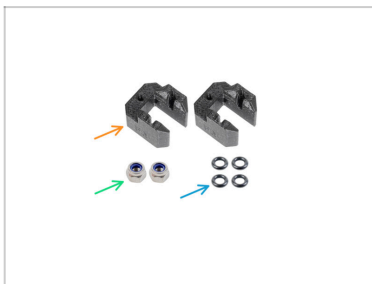
- Von der Vorderseite des Druckers:
- Lösen Sie die Schraube und entfernen Sie den rechten CoreXY-tensioner. **Die Schraube nicht entfernen.**
- Lösen Sie die Schraube und entfernen Sie den linken CoreXY-tensioner. **Die Schraube nicht entfernen.**

SCHRITT 44 CoreXY-tensioner demontieren



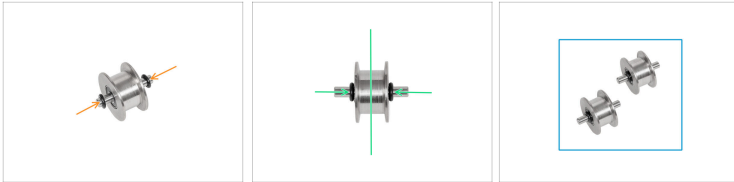
- Entfernen Sie jede einzelne Riemenscheibe mit einem Stift von den CoreXY-tensioners (Spannern). **Werfen Sie die alten Kunststoffteile in den Abfall.**
- Entfernen Sie von jeder Einzel-Riemenscheibe die beiden O-Ringe. **Werfen Sie die alten O-Ringe in den Mülleimer.**
- ⓘ Lassen Sie die Stifte in den einzelnen Riemenscheiben, wir werden sie in den nächsten Schritten wieder zusammenbauen.

SCHRITT 45 CoreXY-tensioner: Teile vorbereiten



- **Bereiten Sie bitte für die folgenden Schritte vor:**
- CoreXY-tensioner (2x)
- M3nN Mutter (2x)
- O-Ring (4x)

SCHRITT 46 Einzelne Riemenscheibe wieder zusammenbauen



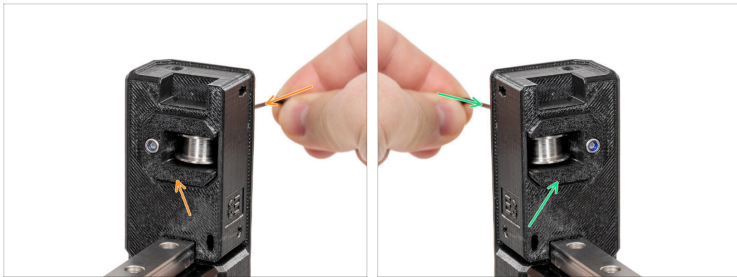
- Setzen Sie einen O-Ring auf jedes Ende des Stifts.
- Drücken Sie die O-Ringe in die Mitte, um die Riemenscheibe in der Mitte zu halten.
- Bereiten Sie beide Riemenscheiben vor.

SCHRITT 47 CoreXY-tensioner vorbereiten



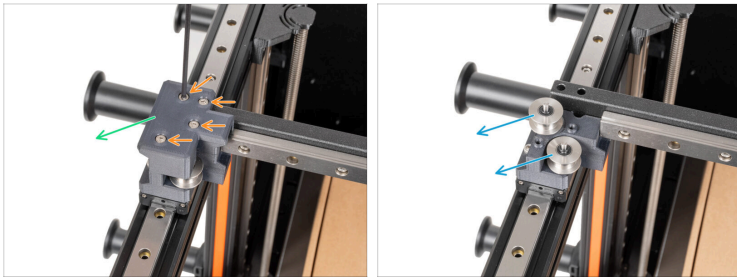
- Setzen Sie in jeden CoreXY-tensioner eine M3nN-Mutter ein.
- Setzen Sie jeden vorbereiteten Single-Pulley in die CoreXY-tensioners ein.

SCHRITT 48 CoreXY-tensioner befestigen



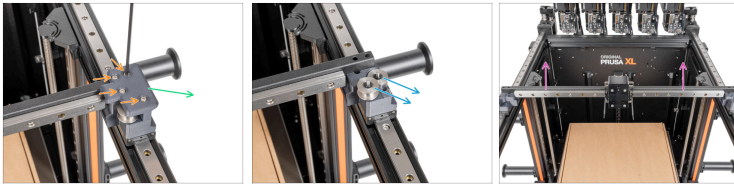
- Stecken Sie den vorbereiteten CoreXY-tensioner in den CoreXY-front-left und befestigen Sie ihn mit der Schraube. **Ein paar Umdrehungen reichen erst einmal aus!**
- Stecken Sie den vorbereiteten CoreXY-tensioner in den CoreXY-front-right und befestigen Sie ihn mit der Schraube. **Ein paar Umdrehungen reichen erst einmal aus!**

SCHRITT 49 Y-carriage-left-top Demontage



- Entfernen Sie mit einem 2,5 mm Innensechskantschlüssel vier M3x30 Schrauben. **Werfen Sie die Schrauben nicht weg!**
- Entfernen Sie die Y-carriage-left-top. **Werfen Sie das alte Kunststoffteil in den Abfall.**
- Entfernen Sie die beiden einzelnen Riemenscheiben mit den Stiften von der Y-carriage-left-base. **Legen Sie sie beiseite, wir werden sie später wieder zusammenbauen.**

SCHRITT 50 Y-carriage-right-top Demontage



- ✦ Entfernen Sie mit einem 2,5 mm Innensechskantschlüssel vier M3x30 Schrauben. **Werfen Sie die Schrauben nicht weg!**
- ✦ Entfernen Sie die Y-carriage-right-top. **Werfen Sie das alte Kunststoffteil in den Abfall.**
- ✦ Entfernen Sie die beiden einzelnen Riemenscheiben mit den Stiften von der Y-carriage-right-base. **Legen Sie sie beiseite, wir werden sie später wieder zusammenbauen.**
- ✦ Entfernen Sie die X-Achse mit einem **gesicherten Werkzeugwechsler (X-carriage)**. **Legen Sie das Teil beiseite.**

SCHRITT 51 Y-carriage-base Demontage



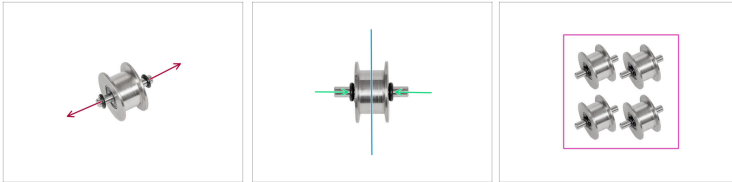
- Entfernen Sie drei M3x10 Schrauben von der Y-carriage-right-base. **Werfen Sie die Schrauben nicht weg!**
- Entfernen Sie die Y-carriage-right-base. **Werfen Sie das alte Kunststoffteil in den Abfall.**
- Entfernen Sie drei M3x10 Schrauben von der Y-carriage-left-base. **Werfen Sie die Schrauben nicht weg!**
- Entfernen Sie die Y-carriage-left-base. **Werfen Sie das alte Kunststoffteil in den Abfall.**

SCHRITT 52 Einzelne Riemenscheibe wieder zusammenbauen: Vorbereitung der Teile



- **Bereiten Sie bitte für die folgenden Schritte vor:**
- O-Ring (8x)
- Montierte Single Pulley (4x) *Entfernt in vorherigen Schritten*

SCHRITT 53 Einzelne Riemenscheibe wieder zusammenbauen



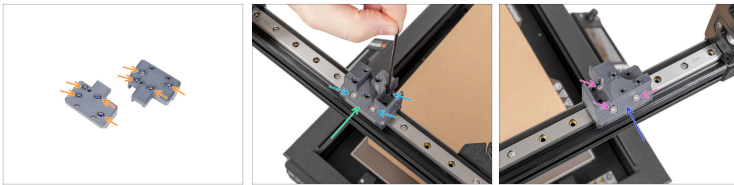
- ◆ Entfernen Sie die alten O-Ringe von jeder der einzelnen Riemenscheiben. **Werfen Sie die alten O-Ringe in den Abfall.**
- ◆ Setzen Sie einen neuen O-Ring auf jedes Ende des Stifts.
- ◆ Drücken Sie die O-Ringe in die Mitte, um die Riemenscheibe in der Mitte zu halten.
- ◆ Bereiten Sie alle vier Einzel-Riemenscheiben vor.

SCHRITT 54 X-Achse: Teilverbereitung



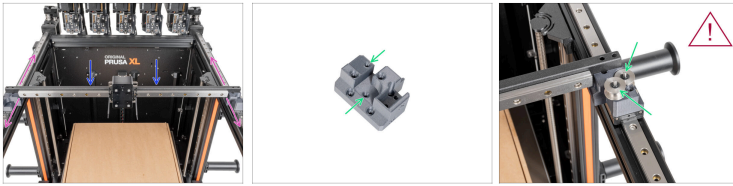
- **Bereiten Sie bitte für die folgenden Schritte vor:**
- X-Achse (1x) *Entfernt in den vorherigen Schritten*
- M3nN Mutter (8x)
- Schraube M3x10 (6x) *in den vorherigen Schritten entfernt*
- ⚠ **Die gedruckten Teile des Y-carriage sind mit gedruckten Buchstaben gekennzeichnet. Sehen Sie sich das dritte Bild an.**
- Y-carriage-right-base (1x) *markiert RB*
- Y-carriage-left-base (1x) *markiert LB*

SCHRITT 55 Y-carriage-base Montage



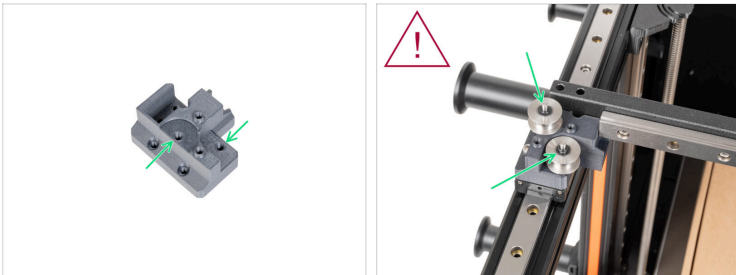
- 🟠 Setzen Sie die M3nN-Muttern in die Unterseiten der Y-carriage ein.
- 🟢 Setzen Sie den **Y-carriage-right-base (RB)** auf die linearen Schienenwagen.
- 🟡 Befestigen Sie das Y-carriage-right-base (RB) mit drei M3x10-Schrauben.
- 🟠 Setzen Sie den **Y-carriage-left-base (LB)** auf die linearen Schienenwagen.
- 🟡 Befestigen Sie das Y-carriage-left-base (LB) mit drei M3x10-Schrauben.



SCHRITT 56 Y-carriage-right-base Montage



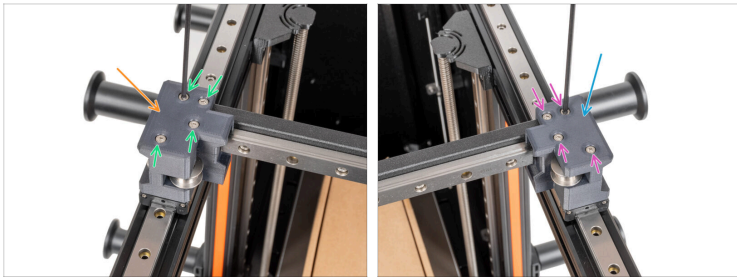
- ◆ Setzen Sie die X-Achse auf die Y-carriage Basen.
- ◆ Um sicherzustellen, dass die X-Achse richtig in der Basis des Y-carriage sitzt, schieben Sie die X-Achse ein paar Mal hin und her.
- ⚠ Stellen Sie sicher, dass die einzelnen Riemenscheiben komplett mit allen erforderlichen Teilen sind! **Insbesondere die O-Ringe!**
- ◆ Stecken Sie zwei vorbereitete Einzel-Riemenscheiben in die markierten Löcher in der Y-carriage-right-base. Siehe das Bild.

SCHRITT 57 Y-carriage-left-base Montage



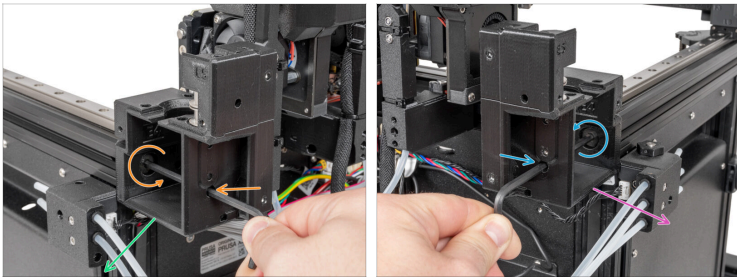
-  Stellen Sie sicher, dass die einzelnen Riemenscheiben komplett mit allen erforderlichen Teilen sind! **Insbesondere die O-Ringe!**
-  Stecken Sie zwei vorbereitete Einzel-Riemenscheiben in die markierten Löcher in der Y-carriage-left-base. Siehe das Bild.

SCHRITT 58 Y-carriage-top Montage



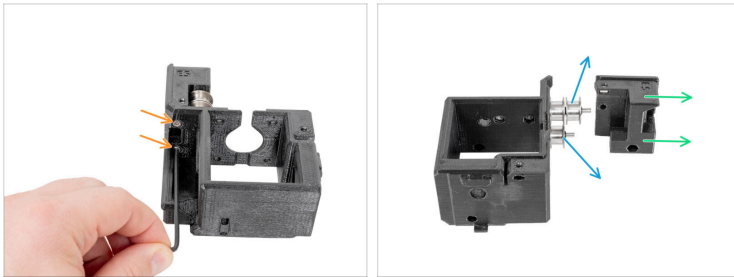
- 🟠 Befestigen Sie das **Y-carriage-left-top (LT)** auf der Y-carriage-left-base.
- 🟢 Befestigen Sie das Y-carriage-left-top mit vier M3x30 Schrauben. **Ziehen Sie sie nicht zu fest an und stellen Sie sicher, dass sich die Rollen frei drehen können.**
- 🟡 Befestigen Sie das **Y-carriage-right-top (RT)** auf der Y-carriage-right-base.
- 🟣 Befestigen Sie das Y-carriage-right-top mit vier M3x30 Schrauben. **Ziehen Sie sie nicht zu fest an und stellen Sie sicher, dass sich die Rollen frei drehen können.**
- ⬛ Gut gemacht! Die Teile der X-Achse sind ersetzt, machen wir weiter.

SCHRITT 59 CoreXY-back entfernen



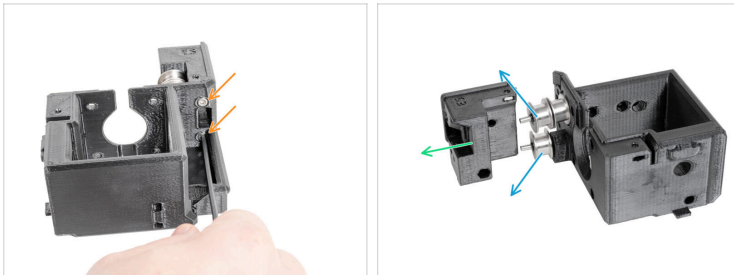
- Führen Sie den 4mm Innensechskantschlüssel durch das Loch und entfernen Sie die M8x16 Schraube.
- Nehmen Sie das CoreXY-back-right vom Drucker ab.
- Führen Sie den 4mm Innensechskantschlüssel durch das Loch und entfernen Sie die M8x16 Schraube.
- Nehmen Sie das CoreXY-back-right vom Drucker ab.

SCHRITT 60 CoreXY-back-left demontieren



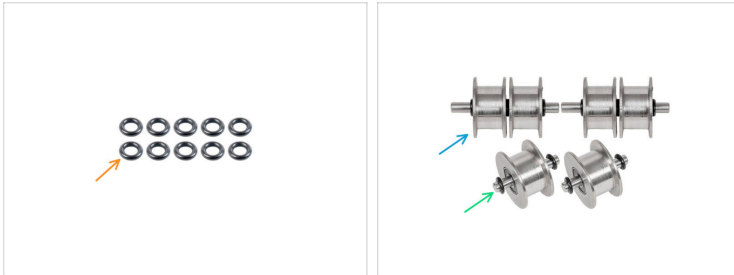
- ✦ Entfernen Sie mit einem 2,5 mm Innensechskantschlüssel zwei M3x35 Schrauben.
- ✦ Entfernen Sie die CoreXY-back-right-top von der CoreXY-back-right. **Werfen Sie die Teile nicht weg, wir werden einige Distanzmuttern benötigen.**
- ✦ Entfernen Sie die doppelte Riemenscheibe und die einfache Riemenscheibe. **Werfen Sie die Teile nicht weg!**
- ⓘ Lassen Sie die Stifte in den Riemenscheiben, wir werden sie in den nächsten Schritten wieder zusammenbauen.

SCHRITT 61 CoreXY-back-right demontieren



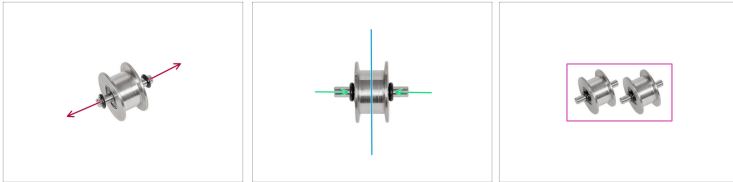
- ✦ Entfernen Sie mit einem 2,5 mm Innensechskantschlüssel zwei M3x35 Schrauben.
- ✦ Entfernen Sie die CoreXY-back-right-top von der CoreXY-back-right. **Werfen Sie die Teile nicht weg, wir werden einige Distanzmuttern benötigen.**
- ✦ Entfernen Sie die doppelte Riemenscheibe und die einfache Riemenscheibe. **Werfen Sie die Teile nicht weg!**
- ⓘ Lassen Sie die Stifte in den Riemenscheiben, wir werden sie in den nächsten Schritten wieder zusammenbauen.

SCHRITT 62 Wiedermontage Riemenscheibe: Vorbereitung der Teile



- **Bereiten Sie bitte für die folgenden Schritte vor:**
- O-Ring (10x)
- Montierte Single Pulley (2x) *Entfernt in vorherigen Schritten*
- Montierter Doppel-Pulley (4x) *Entfernt in vorherigen Schritten*

SCHRITT 63 Einzelne Riemenscheibe wieder zusammenbauen



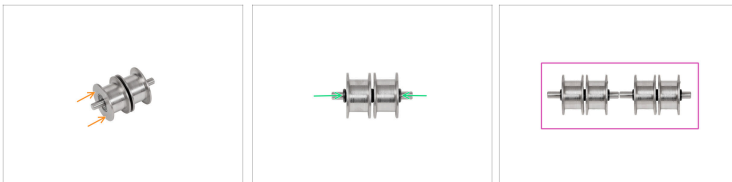
- ◆ Entfernen Sie die alten O-Ringe von jeder der einzelnen Riemenscheiben. **Werfen Sie die alten O-Ringe in den Abfall.**
- ◆ Setzen Sie einen neuen O-Ring auf jedes Ende des Stifts.
- ◆ Drücken Sie die O-Ringe in die Mitte, um die Riemenscheibe in der Mitte zu halten.
- ◆ Bereiten Sie beide Einzel-Riemenscheiben vor.

SCHRITT 64 Doppelte Riemenscheibe demontieren



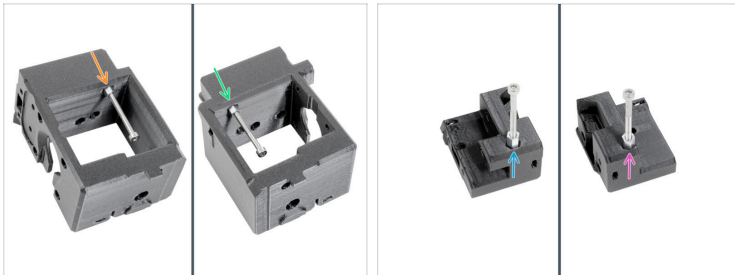
- Entfernen Sie auf jeder Seite des Stifts den O-Ring. **Werfen Sie die alten O-Ringe in den Abfall.**
- Entfernen Sie die Riemenscheibe. **Legen Sie sie beiseite.**
- Entfernen Sie den restlichen O-Ring. **Werfen Sie den alten O-Ring in den Abfall.**
- Stecken Sie einen **neuen** O-Ring auf den Stift. Siehe das Bild.

SCHRITT 65 Doppelte Riemenscheibe wieder zusammenbauen



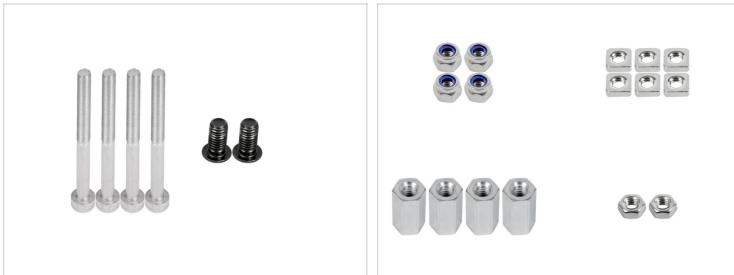
- Bringen Sie die entfernte Riemenscheibe wieder auf dem Stift an. Siehe die Abbildung.
- Bringen Sie auf jeder Seite einen **neuen** O-Ring an. Siehe das Bild.
- Bereiten Sie beide doppelte Riemenscheiben vor.
- Gute Arbeit. Einzelne und doppelte Riemenscheiben sind vorbereitet. Lassen Sie uns fortfahren.

SCHRITT 66 Abstandshalter entfernen



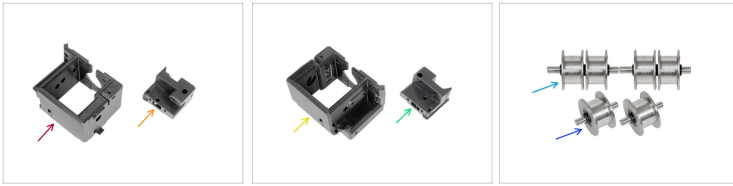
- i** *Tipp: Sie können eine M3x35 Schraube verwenden, um die M3x10 Distanzmutter zu entfernen.*
- Entfernen Sie eine M3x10 Abstandsmutter von CoreXY-back-left. Siehe die Bilder. **Bewahren Sie die Muttern für später auf, wir werden sie in den nächsten Schritten wieder verwenden.**
 - Entfernen Sie eine M3x10 Abstandsmutter von CoreXY-back-right. Siehe die Bilder. **Bewahren Sie die Muttern für später auf, wir werden sie in den nächsten Schritten wieder verwenden.**
 - Entfernen Sie eine M3x10 Abstandsmutter von CoreXY-back-left-top. Siehe die Bilder. **Bewahren Sie die Muttern für später auf, wir werden sie in den nächsten Schritten wieder verwenden.**
 - Entfernen Sie eine M3x10 Abstandsmutter von CoreXY-back-right-top. Siehe die Bilder. **Bewahren Sie die Muttern für später auf, wir werden sie in den nächsten Schritten wieder verwenden.**
 - Werfen Sie Ihre alten CoreXY-backs & Tops in den Abfall, wir brauchen sie nicht mehr.

SCHRITT 67 Rückenmontage: Vorbereitung der Teile



- **Bereiten Sie bitte für die folgenden Schritte vor:**
- Schraube M3x35 (2x) *Entfernt im vorherigen Schritt*
- Schraube M8x16 (2x) *Entfernt in vorherigen Schritten*
- M3nN Mutter (4x)
- M3nS Mutter (6x)
- M3x10 Distanzmutter (4x) *in vorherigen Schritten entfernt*
- M3n Mutter (2x) *nur für Seitenantennenbesitzer*
- ⓘ Die Liste geht im nächsten Schritt weiter.

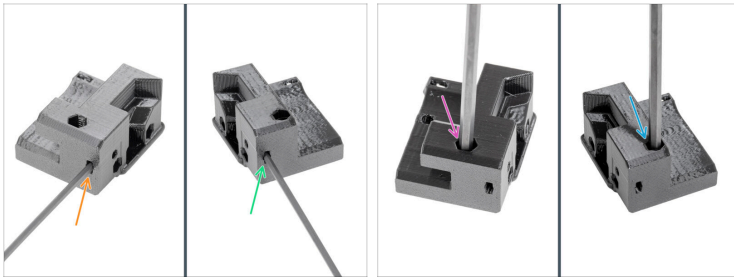
SCHRITT 68 Rückenmontage: Vorbereitung der Teile



● Bereiten Sie bitte für die folgenden Schritte vor:

- CoreXY-back-left (1x)**
- CoreXY-back-left-top (1x)**
- CoreXY-back-right (1x)**
- CoreXY-back-right-top (1x)**
- Wieder montierter Doppel-Pulley (2x)**
- Wieder montierter Einzel-Pulley (2x)**

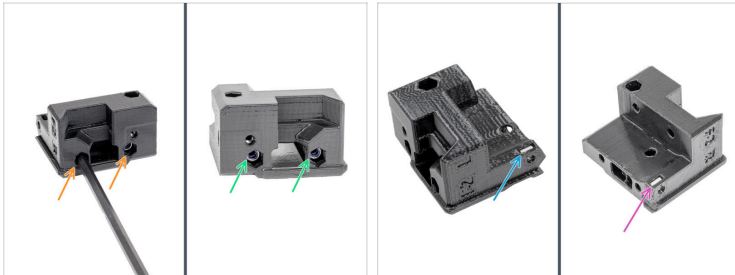
SCHRITT 69 CoreXY-back-top vorbereiten: Teil eins



- Stecken Sie eine M3nS-Mutter in die CoreXY-back-left-top. Drücken Sie sie mit einem 2,5 mm Innensechskantschlüssel ein. Siehe das erste Bild.
- Stecken Sie eine M3nS-Mutter in den CoreXY-back-right-top. Drücken Sie sie mit einem 2,5 mm Innensechskantschlüssel ein. Siehe das erste Bild.
- Setzen Sie eine M3x10 Distanzmutter in die CoreXY-back-left-top ein. Drücken Sie sie mit einem 4,0 mm Innensechskantschlüssel ein. Siehe das zweite Bild.
- Setzen Sie eine M3x10 Distanzmutter in die CoreXY-back-left-top ein. Drücken Sie sie mit einem 4,0 mm Innensechskantschlüssel ein. Siehe das zweite Bild.

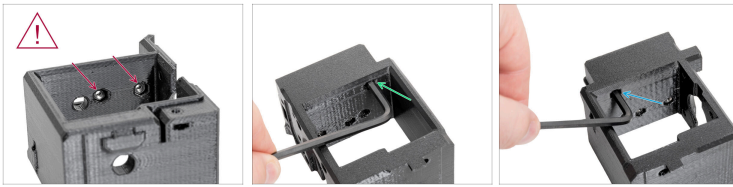
SCHRITT 70 CoreXY-back-top vorbereiten: Teil zwei

Austausch der CoreXY Kunststoffteile



- Stecken Sie zwei M3nN-Muttern in die CoreXY-back-right-top. Drücken Sie sie mit einem 4,0 mm Innensechskantschlüssel ein. Siehe das erste Bild.
 - Stecken Sie zwei M3nN-Muttern in die CoreXY-back-left-top. Drücken Sie sie mit einem 4,0 mm Innensechskantschlüssel ein. Siehe das erste Bild.
 - Stecken Sie eine M3nS-Mutter in die CoreXY-back-left-top. Drücken Sie sie mit einem 2,5 mm Innensechskantschlüssel ein. Siehe das zweite Bild.
 - Stecken Sie eine M3nS-Mutter in den CoreXY-back-right-top. Drücken Sie sie mit einem 2,5 mm Innensechskantschlüssel ein. Siehe das zweite Bild.
- ⚠ Vergewissern Sie sich, dass Sie alle Muttern wie in Schritt 68 und 69 beschrieben eingesetzt haben. Sie wollen nicht später feststellen, dass Sie eine Mutter übersehen haben. Vertrauen Sie mir in diesem Punkt.**

SCHRITT 71 CoreXY-back vorbereiten: Teil eins



- ❖ **Nur wenn Sie eine Antenne auf der linken Seite haben:** Stecken Sie zwei M3n in das Innere des CoreXY-back-left. Siehe das Bild
- ❖ Setzen Sie eine M3x10 Distanzmutter in die CoreXY-back-left ein. Drücken Sie sie mit einem 4,0 mm Innensechskantschlüssel ein. Siehe das zweite Bild.
- ❖ Setzen Sie eine M3x10 Distanzmutter in die CoreXY-back-right ein. Drücken Sie sie mit einem 4,0 mm Innensechskantschlüssel ein. Siehe das dritte Bild.

SCHRITT 72 CoreXY-back vorbereiten: Teil zwei



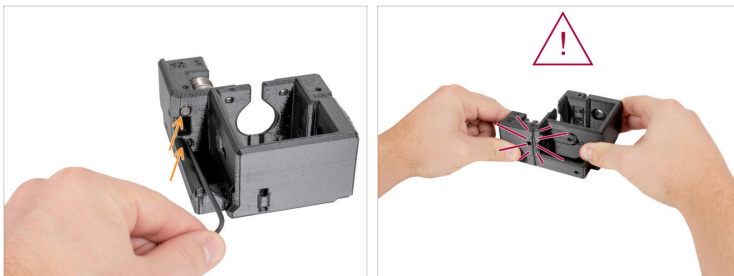
- Stecken Sie eine M3nS-Mutter in den CoreXY-back-right. Drücken Sie sie mit einem 2,5 mm Innensechskantschlüssel ein. Siehe das erste Bild.
- Stecken Sie eine M3nS-Mutter in die CoreXY-back-left. Drücken Sie sie mit einem 2,5 mm Innensechskantschlüssel ein. Siehe das zweite Bild.
- ⚠ Vergewissern Sie sich, dass Sie alle Muttern wie in Schritt 70 und 71 beschrieben eingesetzt haben. Sie wollen nicht später feststellen, dass Sie eine Mutter übersehen haben. Vertrauen Sie mir in diesem Punkt.


SCHRITT 73 CoreXY-back-left-top vorbereiten



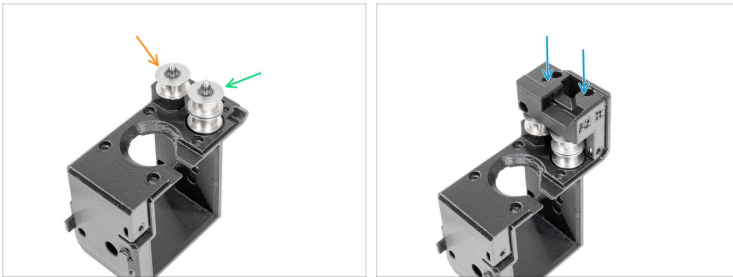
- Setzen Sie den vorbereiteten doppelten Pulley in den CoreXY-back-left ein. Siehe das Bild.
- Setzen Sie den vorbereiteten Single-Pulley in den CoreXY-back-left ein. Siehe das Bild.
- Befestigen Sie den CoreXY-back-left-top auf den Riemenscheiben und den CoreXY-back-left. Siehe das Bild.

SCHRITT 74 CoreXY-back-left-top befestigen



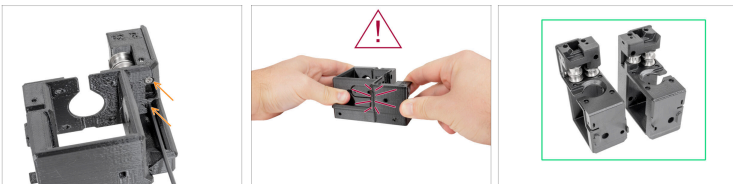
- Setzen Sie zwei Schrauben M3x35 ein und ziehen Sie sie fest.
-  Die Teile müssen zusammengeschraubt werden. Stellen Sie sicher, dass sich die Teile nicht bewegen. Ziehen Sie die M3x35-Schrauben bei Bedarf nach.


SCHRITT 75 CoreXY-back-right-top vorbereiten



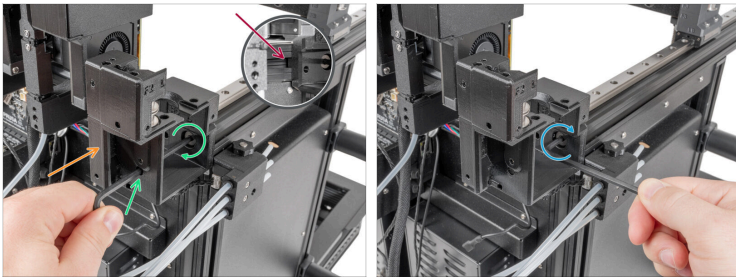
- Setzen Sie den vorbereiteten Einzel-Pulley in den CoreXY-back-right ein. Siehe das Bild.
- Setzen Sie den vorbereiteten doppelten Pulley in den CoreXY-back-right ein. Siehe das Bild.
- Befestigen Sie den CoreXY-back-right-top an den Riemenscheiben und den CoreXY-back-right.

SCHRITT 76 CoreXY-back-right-top befestigen



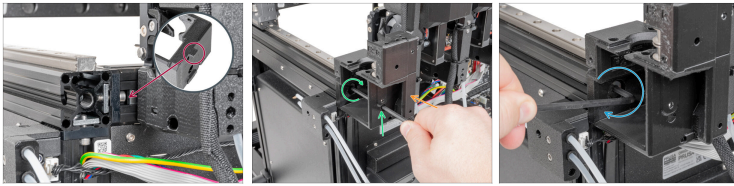
- Setzen Sie zwei Schrauben M3x35 ein und ziehen Sie sie fest.
-  **Die Teile müssen zusammengeschraubt werden. Stellen Sie sicher, dass sich die Teile nicht bewegen. Ziehen Sie die M3x35-Schrauben bei Bedarf nach.**
- Gut gemacht. Beide CoreXY-backs sind bereit, an den Drucker angeschlossen zu werden.

SCHRITT 77 CoreXY-back-left befestigen



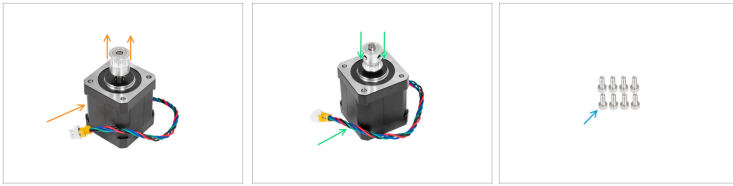
- Beide CoreXY-backs haben ein gedrucktes Teil, das in das Profil passt. Siehe Bild.
- Bringen Sie das CoreXY-back-left am Drucker an.
- Befestigen Sie das CoreXY-back-right mit einer M8x16 Schraube und einem 4,0 mm Innensechskantschlüssel.
- Ziehen Sie die Schraube mit der kürzeren Seite des 4,0 mm Innensechskantschlüssels fest.

SCHRITT 78 CoreXY-back-right befestigen



- Das rechte CoreXY-back-right hat ein gedrucktes Teil, das in das Profil zwischen der Schraube und dem Tch-Einsatz passt. Siehe Bild.
- Bringen Sie das CoreXY-back-right am Drucker an.
- Befestigen Sie das CoreXY-back-right mit einer M8x16 Schraube und einem 4,0 mm Innensechskantschlüssel.
- Ziehen Sie die Schraube mit der kürzeren Seite des 4,0 mm Innensechskantschlüssels fest.

SCHRITT 79 XY-Motor - Vorbereitung der Teile



● Bereiten Sie bitte für die folgenden Schritte vor:



Schauen Sie sich an, wie die GT2-16 Riemenscheiben auf jedem Motor ausgerichtet sind. Siehe die Bilder.



XY-motor-right (1x) *in den vorherigen Schritten entfernt*

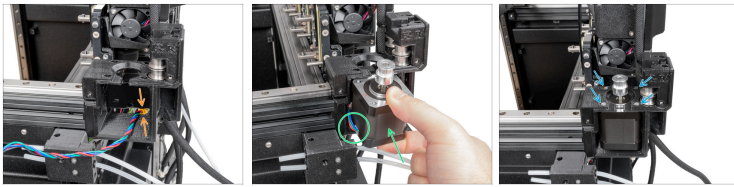


XY-motor-left (1x) *in den vorherigen Schritten entfernt*



Schraube M3x8 (8x) *in den vorherigen Schritten entfernt*

SCHRITT 80 Rechten XY-Motor befestigen



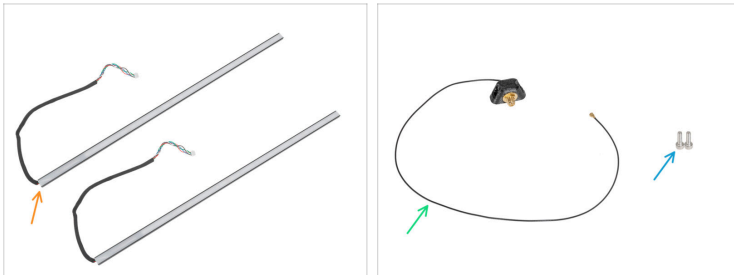
- Führen Sie das Kabel durch den CoreXY-back-right und unter den fünften Werkzeugkopf (falls installiert). Siehe das Bild.
- Setzen Sie den Motor in den CoreXY-back-right ein. **Das Motorkabel muss nach links ausgerichtet sein.** Sehen Sie das Bild.
- Setzen Sie vier M3x8 mit einem 2,5 mm Innensechskantschlüssel ein und ziehen Sie sie fest.

SCHRITT 81 Linken XY-Motor befestigen



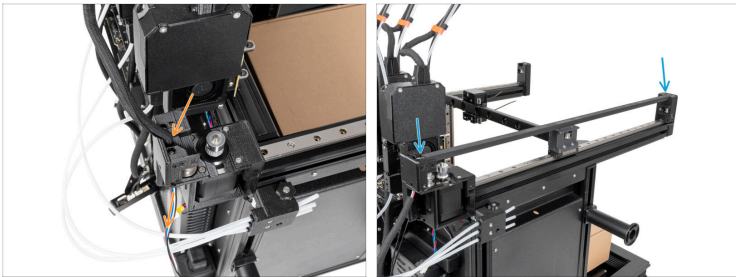
- Führen Sie das Kabel durch das CoreXY-back-left.
- Setzen Sie den Motor in das CoreXY-back-left ein. **Das Motorkabel muss nach rechts ausgerichtet sein.** Siehe die Abbildung.
- Setzen Sie vier M3x8 mit einem 2,5 mm Innensechskantschlüssel ein und ziehen Sie sie fest.

SCHRITT 82 LED-Streifen: Vorbereitung der Teile



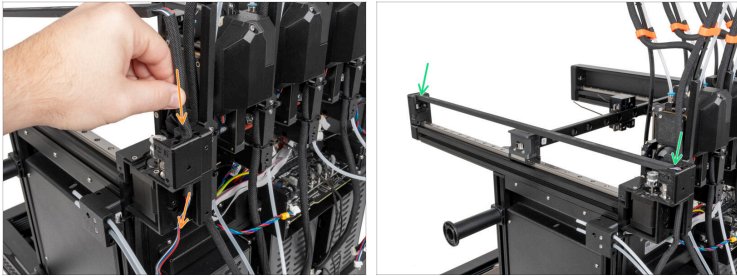
- **Bereiten Sie bitte für die folgenden Schritte vor:**
- LED-Streifen (2x) *entfernt in vorherigen Schritten*
- Nur für Besitzer einer Seitenantenne:
- Seitliche Antennenbaugruppe (1x) *entfernt in vorherigen Schritten*
- Schraube M3x10 (2x) *in den vorherigen Schritten entfernt*

SCHRITT 83 Linken LED-Streifen anbringen



- ◆ Führen Sie das Stromkabel des LED-Streifens durch das Loch im CoreXY-back.
- ⓘ Der LED-Streifen muss mit dem weißen Diffusor nach unten zeigen.
- ◆ Befestigen Sie die Rückseite des LED-Streifens an CoreXY-back-left und CoreXY-front-left.

SCHRITT 84 Rechten LED-Streifen anbringen



- Führen Sie das Stromkabel des LED-Streifens durch das Loch im CoreXY-back-right.
- ⓘ Der LED-Streifen muss mit dem weißen Diffusor nach unten zeigen.
- Befestigen Sie die Rückseite des LED-Streifens an CoreXY-back-right und CoreXY-front-right.

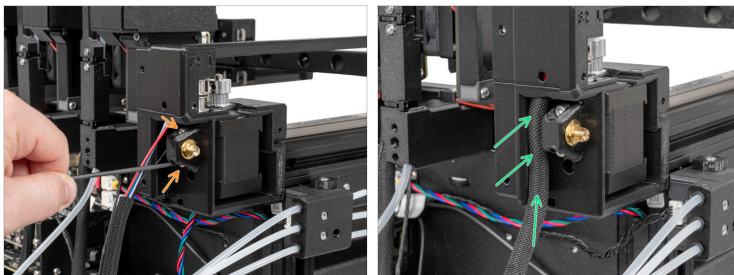
SCHRITT 85 Seitliche Antenne vorbereiten



i Diese Schritte sind nur für **Besitzer einer seitlichen Antenne**. Andernfalls fahren Sie mit dem Schritt Core XY Abdeckung: Teilevorbereitung fort.

- Auf der Rückseite, wo sich Ihre Antenne befand:
- Stecken Sie das Ende des Antennenkabels in die schwarze Textilhülle.
- Schieben Sie das Antennenkabel durch die Hülle.
- Ziehen Sie das Antennenkabel oben ein wenig aus der Hülle heraus. Siehe das Bild.

SCHRITT 86 Seitliche Antenne befestigen



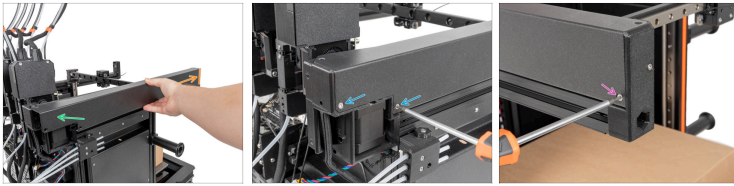
- Bringen Sie die seitliche Antenne mit zwei M3x10 Schrauben und einem 2,5 mm Innensechskantschlüssel an und fixieren Sie sie.
- Heben Sie die Textilhülle an und schieben Sie sie in den CoreXY-back-left. Siehe das Bild.

SCHRITT 87 CoreXY Abdeckung: Teilevorbereitung



- **Bereiten Sie bitte für die folgenden Schritte vor:**
- CoreXY-cover-left (1x) *in den vorherigen Schritten entfernt*
- CoreXY-cover-rightt (1x) *in den vorherigen Schritten entfernt*
- Schraube M3x6bT (6x) *entfernt in vorherigen Schritten*

SCHRITT 88 CoreXY-cover-left befestigen



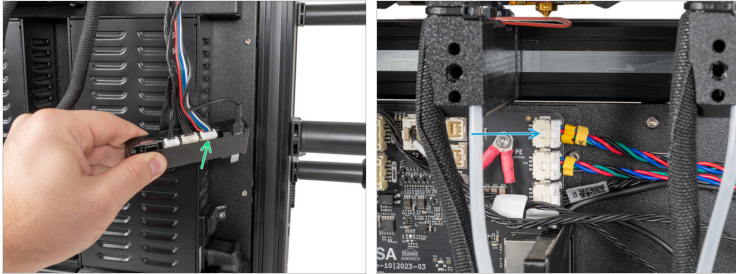
- Stecken Sie den vorderen (geraden) Teil des CoreXY-cover-left in den CoreXY-front-left und schieben Sie die Abdeckung an ihren Platz.
- Schieben Sie die Rückseite des CoreXY-left-cover in das CoreXY-back-left.
- Stecken Sie zwei M3x6bT in die Löcher und ziehen Sie sie mit einem Tx-Schraubendreher T10 fest.
- Stecken Sie eine M3x6bT in das Loch und ziehen Sie sie mit einem Tx-Schraubendreher T10 fest.

SCHRITT 89 CoreXY-cover-right befestigen



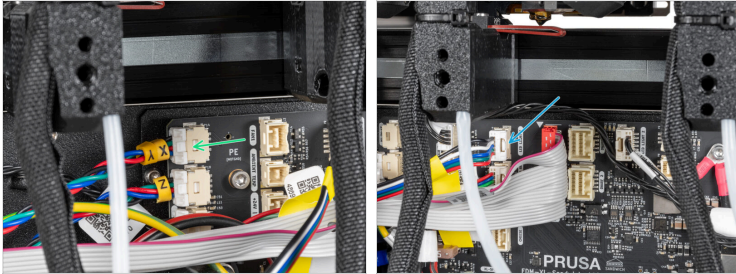
- Bringen Sie das Cover-CoreXY-right am Drucker an.
- Schieben Sie die Rückseite des CoreXY-right-cover in das CoreXY-back-right.
- Stecken Sie zwei M3x6bT in die Löcher und ziehen Sie sie mit einem Tx-Schraubendreher T10 fest.
- Stecken Sie eine M3x6bT in das Loch und ziehen Sie sie mit einem Tx-Schraubendreher T10 fest.

SCHRITT 90 Optional: Linkes XY-Motor- & LED-Kabel anschließen



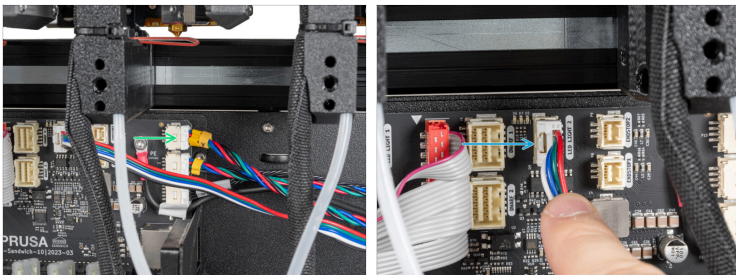
- i** Diese Schritte sind für Besitzer des Original XL Enclosure gedacht. Andernfalls fahren Sie mit dem Schritt **Linker XY-Motor & LED-Kabel abklemmen** fort.
- Schließen Sie das LED-Kabel an die Anschlussdose an.
- Schließen Sie das XY-Motorkabel an.

SCHRITT 91 Optional: Rechtes XY-Motor- & LED-Kabel anschließen



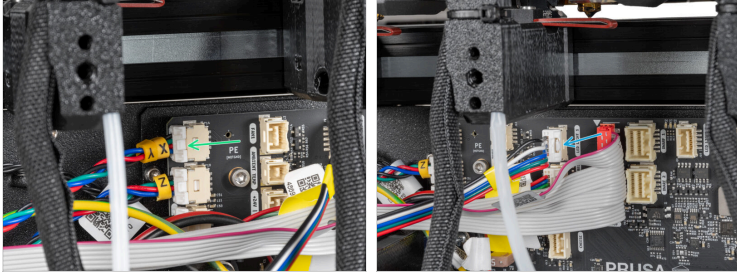
- Schließen Sie das XY-Motorkabel an.
- Schließen Sie das LED-Kabel an den Anschluss LED Light 1 an.

SCHRITT 92 Linkes XY-Motor- & LED-Kabel anschließen



- Ziehen Sie das Kabel des XY-Motors ab, indem Sie den Sicherheitsriegel drücken.
- Ziehen Sie das LED-Kabel ab, indem Sie den Sicherheitsriegel drücken.

SCHRITT 93 Rechtes XY-Motor- & LED-Kabel anschließen



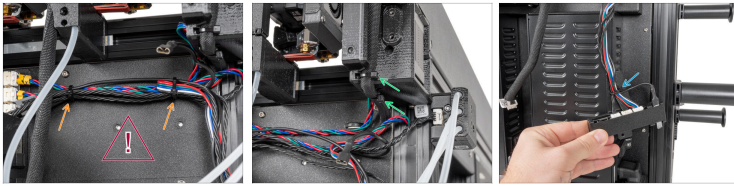
- Ziehen Sie das Kabel des XY-Motors ab, indem Sie den Sicherheitsriegel drücken.
- Ziehen Sie das LED-Kabel ab, indem Sie den Sicherheitsriegel drücken.






SCHRITT 94 Befestigen der rückseitigen Kabel: Vorbereitung der Teile



- **Bereiten Sie bitte für den folgenden Schritt vor:**
- Kabelbinder (9x)
- Ihr Text steht hier




SCHRITT 95 Befestigung der Kabel hinten links



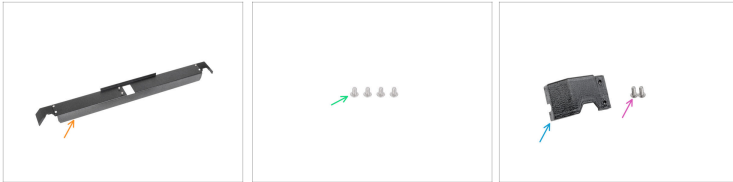
-  **Achtung:** Ziehen Sie die Kabelbinder nicht zu fest an! Sonst riskieren Sie eine Beschädigung der Kabel.
-  Führen Sie den Kabelbinder durch den Metallausschnitt und befestigen Sie alle Kabel. **Ziehen Sie den Kabelbinder nicht zu fest an.** Schneiden Sie die Enden der Kabelbinder ab.
 -  Legen Sie von der Unterseite des CoreXY-back-left zwei Kabelbinder um das LED-Streifen-Kabel. **Ziehen Sie den Kabelbinder nicht zu fest an.** Schneiden Sie die Enden der Kabelbinder ab.
 -  **Nur für XL Enclosure-Besitzer.** Andernfalls fahren Sie mit dem nächsten Schritt fort.
 -  Befestigen Sie die Kabel sorgfältig an der Platinenabdeckung des XL Enclosure. **Ziehen Sie den Kabelbinder nicht zu fest an.** Schneiden Sie das Ende des Kabelbinders ab.

SCHRITT 96 Befestigung der Kabel hinten rechts



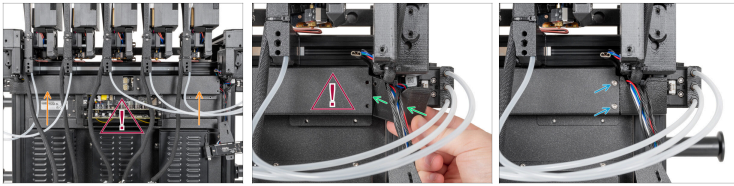
-  **Achtung:** Ziehen Sie die Kabelbinder nicht zu fest an! Sonst riskieren Sie eine Beschädigung der Kabel.
-  Führen Sie den Kabelbinder durch den Metallausschnitt und befestigen Sie alle Kabel. **Ziehen Sie den Kabelbinder nicht zu fest an.** Schneiden Sie die Enden der Kabelbinder ab.
 -  Legen Sie von der Unterseite des CoreXY-back-left zwei Kabelbinder um das LED-Streifen-Kabel. **Ziehen Sie den Kabelbinder nicht zu fest an.** Schneiden Sie die Enden der Kabelbinder ab.

SCHRITT 97 Hintere Abdeckung: Vorbereitung der Teile







- **Bereiten Sie bitte für die folgenden Schritte vor:**
- Rear-cable-management-upper (1x) die Sie in den vorherigen Schritten entfernt haben
- Schraube M3x4rT (4x) die Sie in den vorherigen Schritten entfernt haben
- **Nur für XL Enclosure-Besitzer.** Andernfalls fahren Sie mit dem nächsten Schritt fort.
- Cable-cover-cap-right (1x) in den vorherigen Schritten entfernt
- Schraube M3x8rT (2x) in den vorherigen Schritten entfernt

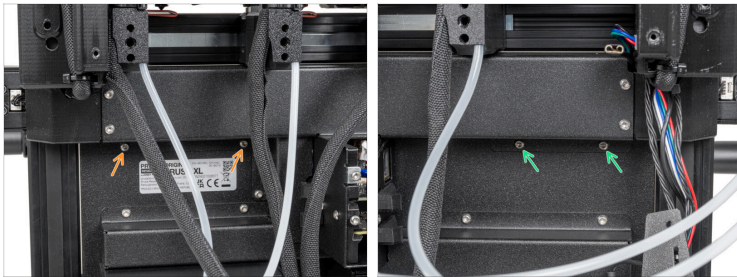
SCHRITT 98 Hintere Abdeckung anbringen



Achten Sie auf Kabel!

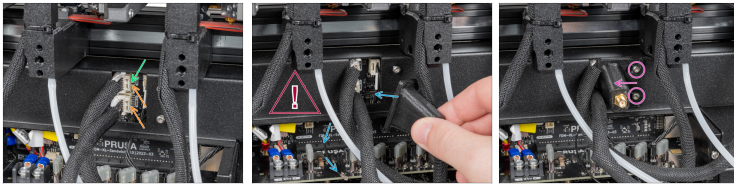
-  Bringen Sie das Rear-cable-management-upper vorsichtig am Drucker an.
-  **Dieser Schritt gilt nur für Benutzer, die ein Original XL-Enclosure besitzen.** Ansonsten fahren Sie mit dem nächsten Schritt fort.
-  Setzen Sie die Cable-cover-cap-right vorsichtig ein.
-  Setzen Sie zwei M3x8rT Schrauben mit einem T10 Tx-Schraubendreher ein und befestigen Sie sie.

SCHRITT 99 Hintere Abdeckung befestigen



- Setzen Sie auf der linken Seite des Rear-cable-management-upper zwei M3x4rT-Schrauben ein und ziehen Sie sie fest.
- Setzen Sie auf der rechten Seite des Rear-cable-management-upper zwei M3x4rT-Schrauben ein und ziehen Sie sie fest.

SCHRITT 100 Antennenabdeckung anbringen



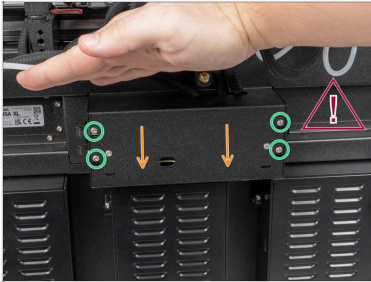
- ◆ Wählen Sie in diesem Schritt die entsprechende Option für Ihre XL-Druckervariante:
 - ◆ Einzel-Werkzeug: Es gibt nur ein Kabel. Schließen Sie das erste Dockkabel (von der rechten Seite) an den oberen Anschluss mit der Bezeichnung DWARF 1 an.
 - ◆ Dual-Kopf & Fünf-Kopf: Schließen Sie das zweite Dockingkabel (von der rechten Seite) an den unteren Steckplatz mit der Bezeichnung DWARF 2 an.
- ⓘ Der nächste Schritt gilt nur für den Drucker, der eine **Wi-Fi-Antenne auf der Rückseite** des Druckers hat. Ansonsten fahren Sie mit dem folgenden fort.
- ⚠ **Seien Sie vorsichtig, beschädigen Sie nicht das Wi-Fi-Antennenkabel.**
- ◆ Schieben Sie das Antennenkabel durch die Öffnung in der Kabelabdeckung (Blech) und führen Sie es hinter die Abdeckung zur Elektronikbox.
- ◆ Befestigen Sie die Antennenhalterung an den Schrauben, schieben Sie die Abdeckung nach links. Ziehen Sie die Schrauben fest.

SCHRITT 101 Antenne & Nextruder anschließen



- ◆ Suchen Sie das Wi-Fi-Kabel und schließen Sie es an den Wi-Fi-Anschluss an.
- ⓘ Diese Schritte gelten nur für Drucker mit mehr als 2 Nextrudern. **Ansonsten fahren Sie mit dem nächsten Schritt fort.**
- ◆ Verbinden Sie den dritten, vierten und fünften (von rechts) Nextruder mit dem Splitter:
 - ◆ Dritter Nextruder.
 - ◆ Vierter Nextruder.
 - ◆ Fünfter Nextruder.
- ◆ Der XL-Splitter mit angeschlossenen Nextrudern muss so aussehen.

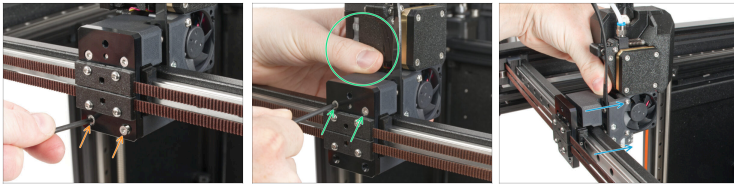
SCHRITT 102 XL Buddy Box anbringen



⚠ Achten Sie darauf, die Kabel nicht einzuklemmen!

- Bringen Sie die Abdeckung der XL-Buddy-Box wieder am Drucker an.
- ⓘ Überprüfen Sie die Kabel des Nextruders. Sie müssen sich innerhalb der Aussparung in der Abdeckung befinden.
- Ziehen Sie die vier Schrauben mit einem T10-Schlüssel fest.




SCHRITT 103 Einzel-Kopf Nextruder



- i** Dieser Schritt ist nur für **Einzelkopf-Besitzer**. Ansonsten fahren Sie mit dem nächsten Schritt fort.
- Entfernen Sie zwei M3x12bT Schrauben mit einem T10 Tx-Schraubendreher. **Werfen Sie die Schrauben nicht weg!**
- Halten Sie den Nextruder und entfernen Sie die verbleibenden zwei M3x12bT Schrauben aus den oberen Schraubenlöchern. **Werfen Sie die Schrauben nicht weg!**
- Nehmen Sie den Einzelwerkzeug-Nextruder vom X-carriage ab. Platzieren Sie den Nextruder auf dem Karton, der das Heizbett abdeckt.

SCHRITT 104 Anlegen des Riemens: wichtige Informationen



-  Es ist wichtig, dass Sie die Riemen richtig am Drucker befestigen. Überstürzen Sie nichts.
-  Vergleichen Sie immer die Bilder mit Ihrem Drucker.
-  Stellen Sie sicher, dass kein Riemen verdreht ist.

SCHRITT 105 Anbringen der Riemen: Vorbereitung der Teile



i Die Farbe der "Belt-clamps" kann unterschiedlich sein, je nachdem, ob Sie ein Original Prusa XL Enclosure haben. **Das Verfahren ist dasselbe, bitte fahren Sie fort.**

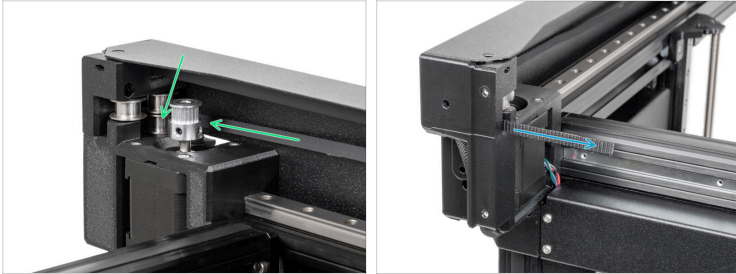
- Bereiten Sie bitte für die folgenden Schritte vor:
- Neue XY Riemen (2x)
- XL-belt-clamp (2x) *in vorherigen Schritten entfernt*
- M3x12rT Schrauben (4x) *entfernt in vorherigen Schritten*

SCHRITT 106 Anbringen des unteren Riemens: rechte vordere Seite



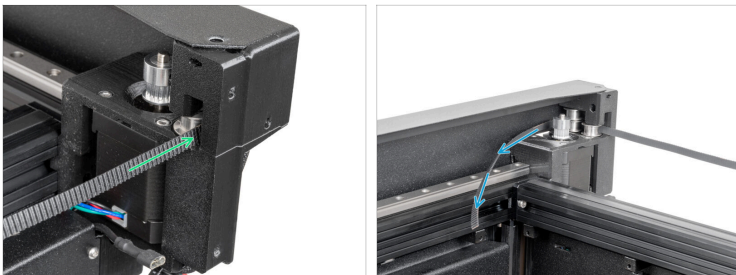
- Von der Vorderseite des Druckers:
- Nehmen Sie einen der Riemen.
- Führen Sie das eine Ende des Riemens in den vorderen unteren Teil der Y-carriage-right-base ein.
- Der Riemen muss mit den Zähnen in Richtung des Druckers zeigen (nicht die glatte Seite des Riemens).
- ⓘ Vergewissern Sie sich, dass die Seite mit den Zähnen in Richtung Maschine zeigt.
- Ziehen Sie an der Innenseite der Y-carriage-right-base den Riemen.
- ⚠ Ziehen Sie nicht zu stark am Riemen, sonst kann er aus der Y-carriage-right-base herausfallen und der gesamte Prozess der Riemenbefestigung muss von vorne begonnen werden.

SCHRITT 107 Anbringen des unteren Riemens: rechte hintere Seite



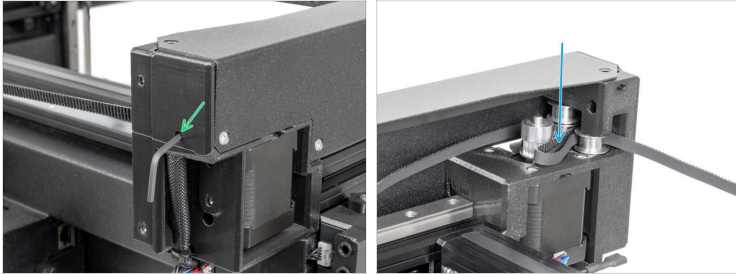
- Ziehen Sie den Riemen etwas weiter und legen Sie ihn hinter die untere Riemenscheibe.
- Ziehen Sie den Riemen, der nun durch die untere Riemenscheibe geführt wird.

SCHRITT 108 Anbringen des unteren Riemens: linke hintere Seite



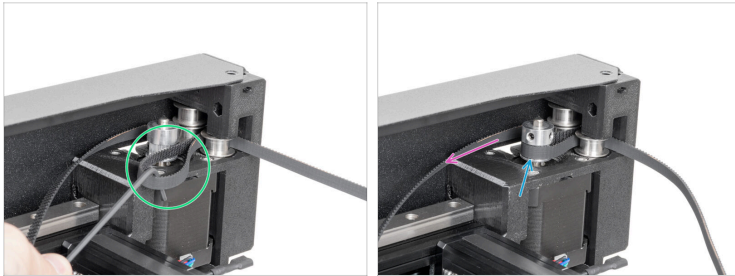
- Ziehen Sie den Riemen etwas mehr und legen Sie ihn hinter die unteren Riemenscheiben.
- Ziehen Sie den Riemen, der nun durch die unteren Riemenscheiben geführt wird.

SCHRITT 109 Anbringen des unteren Riemens: Vorbereitung des Riemens an der Motorscheibe



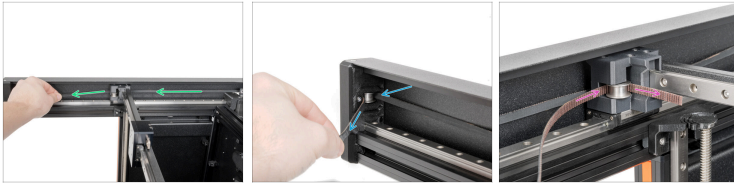
- Von der Rückseite des Druckers:
- Stecken Sie den 2,5 mm Innensechskantschlüssel durch das Loch, um eine Schlaufe mit dem Riemen zu bilden.
- Wenn die Schlaufe angelegt ist, können Sie den Innensechskantschlüssel entfernen. **Ziehen Sie nicht am Riemen!**

SCHRITT 110 Anbringen des unteren Riemens: Befestigung des Riemens an der Motorscheibe



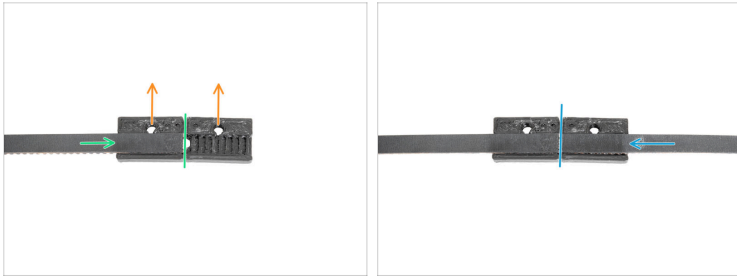
- Von der Vorderseite des Druckers:
- Ziehen Sie mit der kürzeren Seite des 2,5 mm Innensechskantschlüssels vorsichtig am Riemen, um eine größere Schlaufe zu erzeugen.
- Bringen Sie die Schlaufe an der Motor-Riemenscheibe an.
- Ziehen Sie den Riemen, um seine Position auf der Riemenscheibe zu sichern.

SCHRITT 111 Anbringen des unteren Riemens: linke Seite



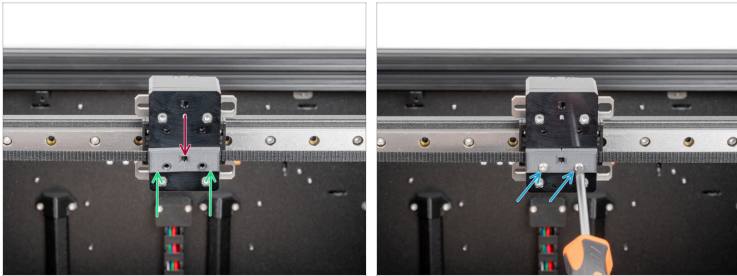
- i** Wenn Sie am Riemen ziehen, werden Sie einen größeren Widerstand des XY-Motors spüren, das ist völlig in Ordnung.
- Ziehen Sie den Riemen etwas weiter und führen Sie ihn hinter der Y-carriage-left-base.
- Legen Sie den Riemen um die Riemenscheibe auf der linken Vorderseite.
- Legen Sie den Riemen um die Riemenscheibe in der Y-carriage-left-base.

SCHRITT 112 Anbringen des unteren Riemens: Belt-clamp



- i** Die Farbe der "Belt-clamps" kann unterschiedlich sein, je nachdem, ob Sie ein Original Prusa XL Enclosure haben. Das Verfahren ist dasselbe, bitte fahren Sie fort.
- i** Dieses Bild wurde außerhalb des Druckers auf einem weißen Hintergrund aufgenommen, um eine bessere Sichtbarkeit und Schärfe zu gewährleisten. Befolgen Sie diesen Schritt auf Ihrem Drucker.
- Bereiten Sie eine Belt-clamp so vor, dass die Löcher für die Schrauben nach oben zeigen.
- Befestigen Sie das linke Ende des Riemens an der Belt-clamp. Das Ende des Riemens muss sich auf der Hälfte der Belt-clamp befinden.
- Befestigen Sie das rechte Ende des Riemens an der Belt-clamp. Das Ende des Riemens muss sich auf der Hälfte der Belt-clamp befinden.
- i** Die Belt-clamp mit den Riemens wird um 180° gedreht und am X-carriage befestigt.

SCHRITT 113 Anbringen des unteren Riemens: Belt-clamp Befestigung



- ◆ Drehen Sie die vorbereitete Belt-clamp um 180° und befestigen Sie die Belt-clamp mit den Riemen am X-carriage.
- ◆ Überprüfen Sie, ob die Riemen in ihrer Position sind. Wenn nicht, korrigieren Sie die Position mit dem vorherigen Schritt.
- ◆ Setzen Sie zwei M3x12rT-Schrauben ein und befestigen Sie sie mit einem Tx-Schraubendreher (T10).
- ◆ Gut gemacht! Einer der Riemen ist befestigt. Lassen Sie uns den zweiten nehmen.

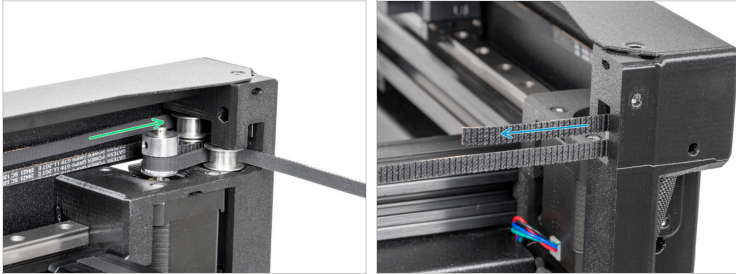
SCHRITT 114 Anbringen des oberen Riemens: linke vordere Seite

Austausch der CoreXY Kunststoffteile



- ◆ Von der Vorderseite des Druckers:
- ◆ Nehmen Sie den zweiten Riemen.
- ◆ Führen Sie das eine Ende des Riemens in den vorderen oberen Teil der Y-carriage-left-base ein.
- ◆ Der Riemen muss mit den Zähnen in Richtung des Druckers zeigen (nicht die glatte Seite des Riemens).
 - ⓘ Vergewissern Sie sich, dass die Seite mit den Zähnen in Richtung Maschine zeigt.
- ◆ Ziehen Sie an der Innenseite der Y-carriage-left-base den Riemen.
- ⓘ Ziehen Sie nicht zu stark am Riemen, sonst kann er aus der Y-carriage-left-base herausfallen und der gesamte Prozess der Riemenbefestigung muss von vorne begonnen werden.

SCHRITT 115 Anbringen des oberen Riemens: linke hintere Seite



- Ziehen Sie den Riemen weiter und legen Sie ihn hinter die obere Riemenscheibe.
- Ziehen Sie den Riemen, der nun durch die obere Riemenscheibe geführt wird.

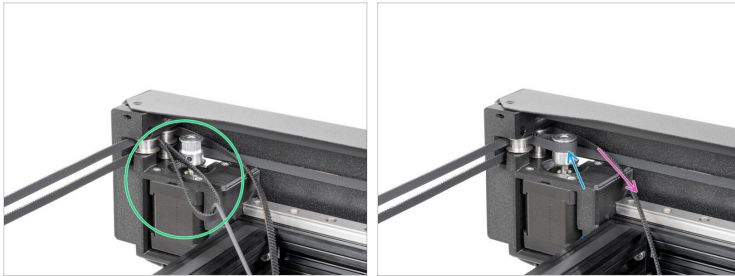
SCHRITT 116 Anbringen des oberen Riemens: rechte hintere Seite



- i** *Tipp: Für eine möglichst einfache Montage entfernen Sie den fünften Nextruder (**nur für Benutzer mit fünf Köpfen**) und legen Sie ihn auf den Karton auf dem Heizbett.*
- Ziehen Sie den Riemen weiter und legen Sie ihn hinter die oberen Riemenscheiben.
- Ziehen Sie den Riemen, der nun durch die oberen Riemenscheiben geführt wird.
- Von der Rückseite des Druckers:

 - Stecken Sie den 2,5 mm Innensechskantschlüssel durch das Loch, um eine Schlaufe mit dem Riemen zu bilden.
 - Wenn die Schlaufe angelegt ist, können Sie den Innensechskantschlüssel entfernen. **Ziehen Sie nicht am Riemen!**
- Fahren Sie mit dem nächsten Schritt fort.

SCHRITT 117 Anbringen des oberen Riemens: Befestigung des Riemens an der Motorscheibe



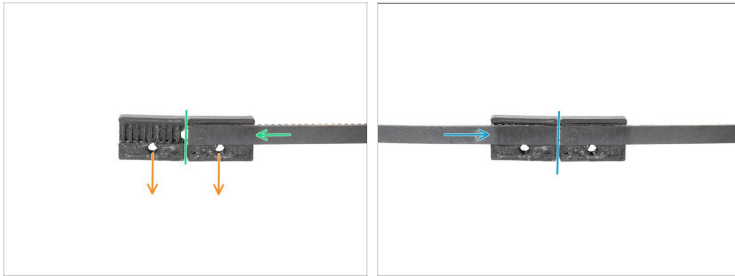
- Von der Vorderseite des Druckers:
- Ziehen Sie mit der kürzeren Seite des 2,5 mm Innensechskantschlüssels vorsichtig am Riemen, um eine größere Schlaufe zu erzeugen.
- Bringen Sie die Schlaufe an der Motor-Riemenscheibe an.
- Ziehen Sie den Riemen, um seine Position auf der Riemenscheibe zu sichern.

SCHRITT 118 Anbringen des oberen Riemens: rechte Seite



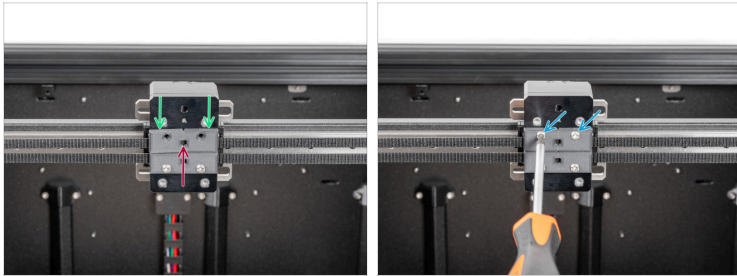
- i** Wenn Sie am Riemen ziehen, werden Sie einen größeren Widerstand des XY-Motors spüren, das ist völlig in Ordnung.
- Ziehen Sie den Riemen weiter und spannen Sie den Riemen hinter der Y-carriage-right-base.
- Ziehen Sie den Riemen um die Riemenscheibe auf der rechten Vorderseite.
- Ziehen Sie den Riemen um die Riemenscheibe in der Y-carriage-right-base.

SCHRITT 119 Anbringen des oberen Riemens: Belt-clamp



- i** Die Farbe der "Belt-clamps" kann unterschiedlich sein, je nachdem, ob Sie ein Original Prusa XL Enclosure haben. Das Verfahren ist dasselbe, bitte fahren Sie fort.
- i** Dieses Bild wurde außerhalb des Druckers auf einem weißen Hintergrund aufgenommen, um eine bessere Sichtbarkeit und Schärfe zu gewährleisten. Befolgen Sie diesen Schritt auf Ihrem Drucker.
- Bereiten Sie eine Belt-clamp so vor, dass die Löcher für die Schrauben nach unten zeigen.
- Befestigen Sie das rechte Ende des Riemens an der Belt-clamp. Das Ende des Riemens muss sich auf der Hälfte der Belt-clamp befinden.
- Befestigen Sie das linke Ende des Riemens an der Belt-clamp. Das Ende des Riemens muss sich auf der Hälfte der Belt-clamp befinden.
- i** Die Belt-clamp mit den Riemens wird um 180° gedreht und am X-carriage befestigt.

SCHRITT 120 Anbringen des oberen Riemens: Belt-clamp Befestigung



- ◆ Drehen Sie die vorbereitete Belt-clamp um 180° und befestigen Sie die Belt-clamp mit den Riemen am X-carriage.
- ◆ Überprüfen Sie, ob die Riemen in ihrer Position sind. Wenn nicht, korrigieren Sie die Position mit dem vorherigen Schritt.
- ◆ Setzen Sie zwei M3x12rT-Schrauben ein und befestigen Sie sie mit einem Tx-Schraubendreher (T10).
- ◆ Gut gemacht! Die beiden Riemen sind befestigt.

SCHRITT 121 Riemen Spannen



- Von der Vorderseite des Druckers:
- Ziehen Sie mit einem 2,5 mm Innensechskantschlüssel die M3 Schraube, die den linken CoreXY Spanner hält, leicht an.
- Ziehen Sie mit einem 2,5 mm Innensechskantschlüssel die M3 Schraube, die den rechten CoreXY Spanner hält, leicht an.
- Spannen Sie den Riemen nicht vollständig, sondern fahren Sie mit dem nächsten Schritt fort, in dem ein Video über die Einstellung der Riemenspannung zu sehen ist.

SCHRITT 122 Riemen spannen: Video

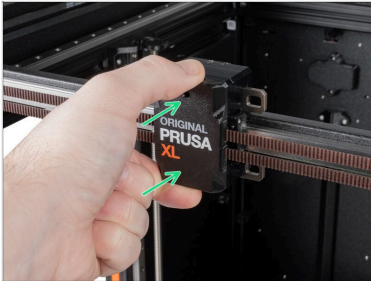
- Beim Original Prusa XL ist die Einstellung des Riemens auf die optimale Spannung entscheidend für eine gute Qualität der Drucke. Ein zu lockerer Riemen kann zu Schichtverschiebungen, Ghosting oder anderen Druckanomalien führen, z.B. zu einer unregelmäßigen Form anstelle eines perfekten Kreises. Ein zu stark gespannter Riemen kann zu einer unregelmäßigen Bewegung in der X- und Y-Achse führen.
- Wir haben unseren eigenen Riemen-Abstimmer. Die Anwendung bestimmt die Spannung des Riemens, indem sie die Frequenz der durch das Anschlagen des Riemens erzeugten Vibrationen misst. Folgen Sie den Anweisungen im Video unten, um den Riemen einzustellen.

SCHRITT 123 X-carriage-cover: Teilvorbereitung



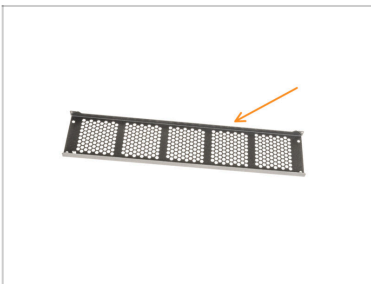
- **Bereiten Sie bitte für die folgenden Schritte vor:**
- X-carriage-cover (1x)

SCHRITT 124 X-carriage-cover anbringen



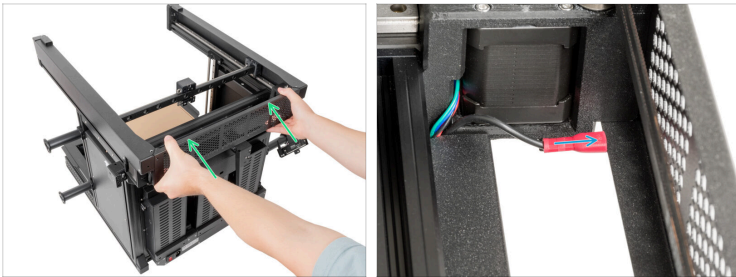
- Bringen Sie die X-carriage-cover an.

SCHRITT 125 CoreXY Abdeckung: Teilvorbereitung



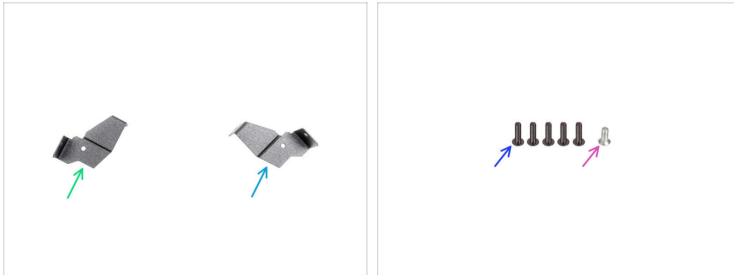
- Bereiten Sie bitte für den folgenden Schritt vor:**
- CoreXY-cover (1x)

SCHRITT 126 CoreXY-cover anbringen



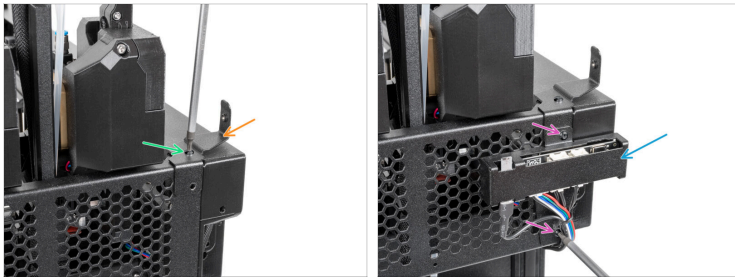
- Bringen Sie die CoreXY cover vorsichtig auf der Rückseite des CoreXY an.
- Schließen Sie auf der Innenseite der CoreXY-Cover den PE-Steckverbinder an.

SCHRITT 127 Optional: Befestigungsklammern: Vorbereitung der Teile



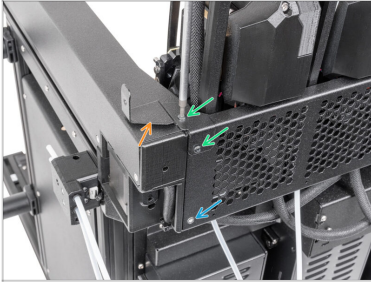
- i** Die nächsten Schritte sind für Benutzer, die eine Erweiterung für das Original Prusa XL Enclosure besitzen, andernfalls fahren Sie mit **CoreXY Befestigung: Teilverbereitung** fort.
- Bereiten Sie bitte für die folgenden Schritte vor:
- Fixing bracket back left (Befestigungswinkel hinten links) (1x)
 - Fixing bracket back right (Befestigungswinkel hinten rechts) (1x)
 - Schraube M3x10rT (5x)
 - Schraube M3x6bT (1x)

SCHRITT 128 Optional: Hinten links befestigen



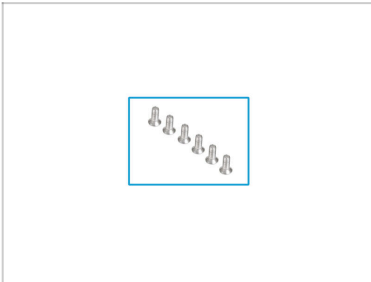
- Drehen Sie den Drucker so, dass die Rückseite zu Ihnen zeigt.
- Bringen Sie die Fixing-bracket-rear-right an.
- Befestigen Sie die Fixing-bracket-rear-left mit der M3x10rT-Schraube.
- Bringen Sie die XL Enclosure-Platine vorsichtig an. **Achten Sie darauf, keine Kabel einzuklemmen!**
- Befestigen Sie die XL enclosure board Baugruppe mit zwei M3x10rT-Schrauben.

SCHRITT 129 Optional: Hinten rechts befestigen



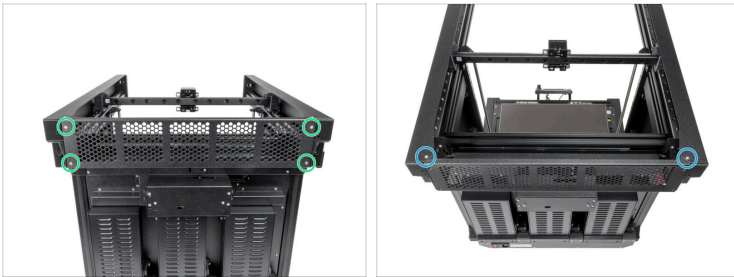
- Bringen Sie die Fixing-bracket-rear-right an.
- Befestigen Sie die Fixing-bracket-rear-right mit der M3x10rT-Schraube.
- Ziehen Sie die M3x6bT-Schraube mit einem T10 Tx-Schraubendreher fest.

SCHRITT 130 Core XY befestigen: Vorbereitung der Teile



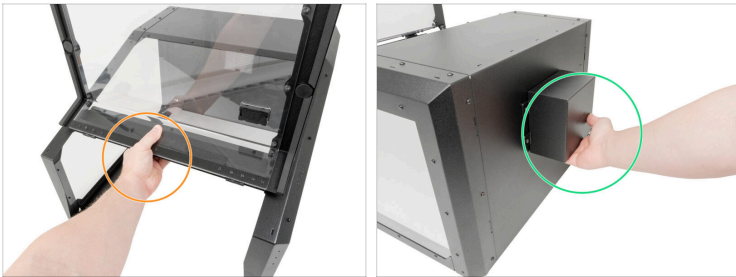
- **Bereiten Sie bitte für die folgenden Schritte vor:**
- Schraube M3x6bT (6x) *entfernt in vorherigen Schritten*

SCHRITT 131 CoreXY-cover befestigen



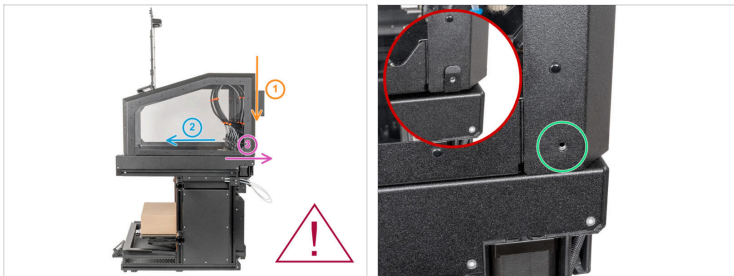
- Setzen Sie vier M3x6bT-Schrauben ein und ziehen Sie sie mit einem Tx-Schraubendreher (T10) fest.
- Setzen Sie zwei M3x6bT-Schrauben ein und ziehen Sie sie mit einem Tx-Schraubendreher (T10) fest.
- Wenn Sie ein Original Prusa XL Enclosure haben, fahren Sie bitte mit dem nächsten Schritt fort. Andernfalls fahren Sie mit dem **Installieren der WLAN-Antenne** fort.








SCHRITT 132 Optional: Enclosure vorbereiten



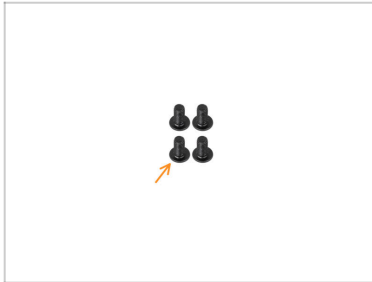
- Öffnen Sie den Deckel des montierten Gehäuses.
- Fassen Sie das Gehäuse an der Vorderseite an, wo sich die Stützplatte befindet.
- Fassen Sie das Gehäuse auf der Rückseite an, wo sich die Filterabdeckung befindet.

SCHRITT 133 Optional: Enclosure anbringen



-  **Bitten Sie für diesen Schritt jemanden, Ihnen beim Anbringen des Gehäuses am Drucker zu helfen.**
-  **Klemmen Sie kein Gehäusekabel ein. Achten Sie auf die Kabel!**
-  Bringen Sie das Gehäuse in drei Schritten vorsichtig am Drucker an:
-  1. Stellen Sie das Gehäuse auf den Drucker.
 -  2. Schieben Sie das Gehäuse zur Vorderseite des Druckers.
 -  3. Schieben Sie das Gehäuse zur Rückseite des Druckers.
-  Richten Sie die Löcher für die Schrauben aus.

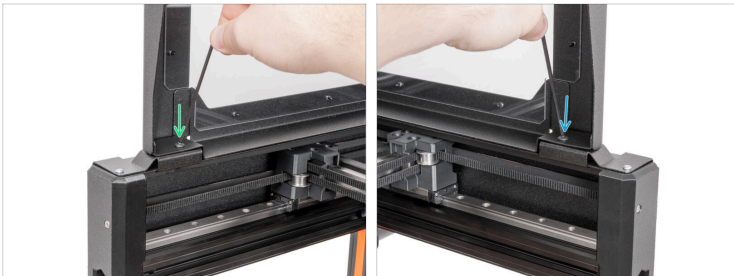
SCHRITT 134 Optional: Enclosure Befestigung: Vorbereitung der Teile



● **Bereiten Sie bitte für die folgenden Schritte vor:**

● Schraube M4x8r (4x)

SCHRITT 135 Optional: Befestigung der Vorderseite



● Von der Vorderseite des Gehäuses:

● Befestigen Sie die linke untere Ecke mit einer M4x8r Schraube am Befestigungswinkel vorne links mit einem 2,5 mm Innensechskantschlüssel.

● Befestigen Sie die rechte untere Ecke mit einer M4x8r Schraube am Befestigungswinkel vorne rechts mit einem 2,5 mm Innensechskantschlüssel.

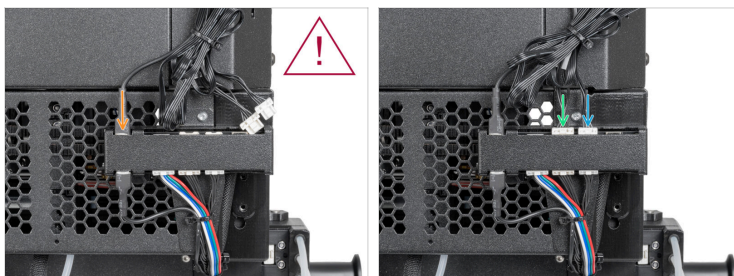
⚠ **Schließen Sie den Deckel.** Dadurch wird verhindert, dass sich der Deckel während der Handhabung durch die Schwerkraft schließt.

SCHRITT 136 Optional: Rückseite befestigen



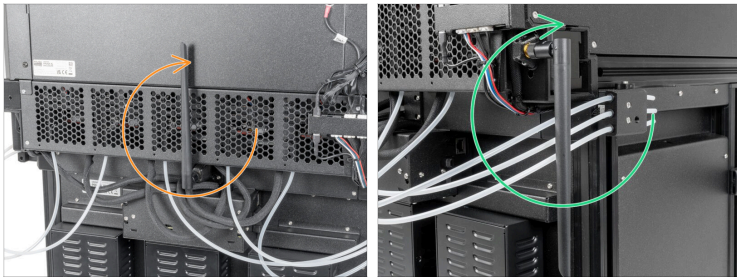
- Von der Rückseite des Druckers:
- Befestigen Sie die hintere linke untere Ecke mit einer M4x8r-Schraube am Befestigungswinkel hinten links mit einem 2,5 mm Innensechskantschlüssel.
- Befestigen Sie die hintere rechte untere Ecke mit einer M4x8r-Schraube am Befestigungswinkel hinten rechts mit einem 2,5 mm Innensechskantschlüssel.

SCHRITT 137 Optional: Enclosure Kabel anschließen



- Stecken Sie den PE-Stecker auf die Connection-box.
- ⚠ Befestigen Sie das PE-Kabel vollständig an der XL Enclosure board cover.
- Nehmen Sie das LED-Kabel (5 Drähte) und verbinden Sie das Ende des Kabels mit dem linken Anschluss am XL Enclosure Splitter.
- Nehmen Sie das Kabel des Lüfters (4 Drähte) und verbinden Sie das Ende des Kabels mit dem rechten Anschluss am XL Enclosure Splitter.

SCHRITT 138 Drehen der Wi-Fi-Antenne



- Wi-Fi-Antenne auf der Rückseite des Druckers:
 - Drehen Sie die hintere Antenne nach oben.
- WLAN-Antenne an der Seite des Druckers:
 - Drehen Sie die seitliche Antenne nach oben.

SCHRITT 139 Drucker anschließen



- Schalten Sie den Netzschalter AN (Symbol "I").
- Stecken Sie auf der Rückseite des Druckers das Netzteilkabel ein.

SCHRITT 140 Gute Arbeit!



- ◆ Gut gemacht, Ihr Drucker ist bereit.
