

Inhaltsverzeichnis

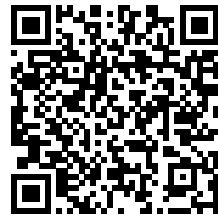
Schmierens der Magballs (HT90)	3
Schritt 1 - Einleitung	4
Schritt 2 - Benötigte Werkzeuge für diese Anleitung	4
Schritt 3 - Zusätzliche Werkzeuge	5
Schritt 4 - Vorbereiten des Druckers	6
Schritt 5 - Türöffnungsstopper lösen	7
Schritt 6 - Türöffnungsstopper entfernen	7
Schritt 7 - Deckel öffnen	8
Schritt 8 - Lösen des Druckkopfes	9
Schritt 9 - Karbon-Stangen entfernen	10
Schritt 10 - Magballs reinigen	10
Schritt 11 - Karbon-Stangen reinigen	11
Schritt 12 - Karbon-Stangen schmieren	12
Schritt 13 - Karbon-Stangen anbringen	13
Schritt 14 - Druckkopf anbringen	14
Schritt 15 - Deckel schließen	14
Schritt 16 - Türöffnungsstopper sichern	15
Schritt 17 - Drucker anschließen	15
Schritt 18 - Gut gemacht!	16

Schmieren der Magballs (HT90)



help.prusa3d.com/g388444

Scannen Sie den
QR-Code, um die
neueste Version
dieses Kapitels
anzuzeigen.



SCHRITT 1 Einleitung



- Diese Anleitung führt Sie durch das **Schmieren der Magballs** auf dem **Prusa Pro HT90**.
- Das SuperLube-Schmiermittel ist im Lieferumfang des Druckers enthalten. Wenn Sie es nicht haben, können Sie es in unserem E-Shop prusa3d.com erwerben.

SCHRITT 2 Benötigte Werkzeuge für diese Anleitung



- Für die folgende Anleitung bereiten Sie sich bitte vor:
 - SuperLube (1x)
 - Paar Handschuhe (1x)

SCHRITT 3 Zusätzliche Werkzeuge

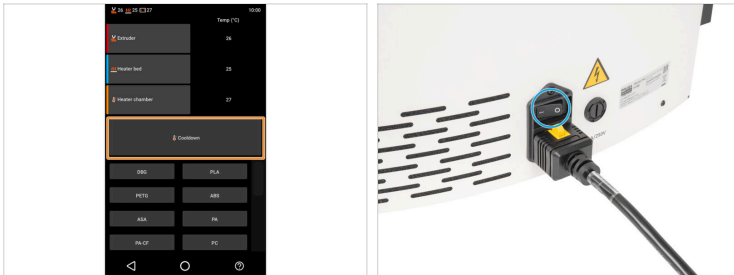


(i) Werkzeuge, die nicht mitgeliefert werden, aber die Wartung erleichtern können.

■ Zusätzliche Werkzeuge:

- Papierhandtücher zum *Abwischen von Fett*.
- Ein Stück Stoff zum *Schutz des Heizbetts während der Montage*.
- Flacher Schraubendreher

SCHRITT 4 Vorbereiten des Druckers



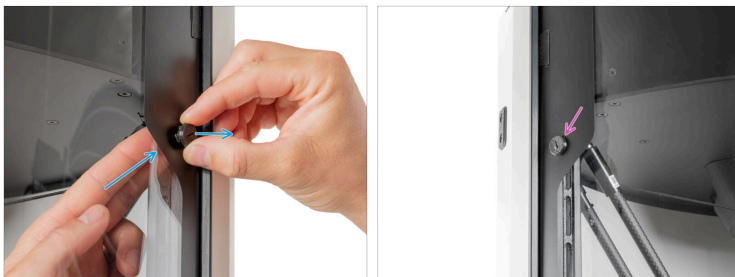
- 🟠 Lassen Sie den Drucker abkühlen. Gehen Sie zu *More > Temperature > Cooldown*. **Warten Sie, bis der Drucker abgekühlt ist!**
- ⚠️ Stellen Sie sicher, dass das Heizbett auf Umgebungstemperatur abgekühlt ist.
- 🔵 Schalten Sie den Netzschalter AUS (Symbol "O").
- 📘 Von nun an werden wir die Schmierung der Magballs am Drucker bei eingeschalteter Beleuchtung demonstrieren, damit Sie das Innere des Druckers besser sehen können. **Bitte beachten Sie, dass Sie den Drucker nicht einschalten dürfen.** Der Drucker auf den Bildern wird zur besseren Veranschaulichung für Kunden mit eingeschaltetem Licht gezeigt.

SCHRITT 5 Türöffnungsstopper lösen



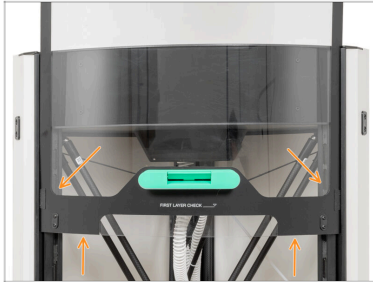
- Öffnen Sie den Deckel.
- Lösen Sie den Türöffnungsstopper mit einem flachen Schraubendreher, indem Sie ihn um 120° gegen den Uhrzeigersinn drehen.
- ⓘ Der Türöffnungsstopper ist ein gedrucktes Teil, das sich durch eine leichte Drehung lösen lässt.

SCHRITT 6 Türöffnungsstopper entfernen



- Entfernen Sie den Türöffnungsstopper, indem Sie ihn von der Innenseite des Druckers drücken.
- Wiederholen Sie den Vorgang mit dem zweiten Türöffnungsstopper auf der anderen Seite des Deckels.

SCHRITT 7 Deckel öffnen



- Ziehen Sie den Deckel langsam bis zur zweiten Stufe hoch.

SCHRITT 8 Lösen des Druckkopfes



- Bevor Sie fortfahren, empfiehlt es sich, das Heizbett zu schützen.
- ⚠ **Stellen Sie sicher, dass das Heizbett auf Umgebungstemperatur abgekühlt ist. Legen Sie das Tuch ungefähr in die vordere Mitte des Heizbetts.**
- Legen Sie das Staubtuch ungefähr auf den vorderen mittleren Teil des Heizbetts.
- Ziehen Sie die Handschuhe an beiden Händen an.
- Entfernen Sie vorsichtig die erste Stange aus Kohlenstoff aus dem Druckkopf, indem Sie sie wegziehen.
- Entfernen Sie alle verbliebenen Stangen aus Kohlenstoff von den Druckkopf-Magballs.
- Lassen Sie den Druckkopf auf dem Tuch liegen.

SCHRITT 9 Karbon-Stangen entfernen



- i** Beachten Sie, dass alle Stangen aus Kohlenstoff nummeriert sind.
- i** Die Stangen sind an magnetischen Kugeln befestigt.
- Ziehen Sie die Karbonstangen 1 und 2 vorsichtig vom linken Schlitten ab.
- Entfernen Sie die Karbonstangen 3 und 4 vorsichtig vom hinteren Schlitten, indem Sie sie wegziehen.
- Entfernen Sie die Karbonstangen 5 und 6 vorsichtig vom rechten Schlitten, indem Sie sie abziehen.

SCHRITT 10 Magballs reinigen



- Verwenden Sie ein Papiertuch, um die Magballs auf dem Druckkopf zu reinigen.
- Verwenden Sie ein Papiertuch, um die Magballs an den Wagen zu reinigen.

SCHRITT 11 Karbon-Stangen reinigen



- Prüfen Sie die Stangen aus Kohlenstoff eine nach der anderen. Wenn sie verschmutzt sind, reinigen Sie sie.
- Entfernen Sie altes Schmiermittel mit einem Papiertuch von beiden Enden der Stange.
- Die Ober- und Unterseite der Stange aus Kohlenstoff müssen sauber sein. Sehen Sie sich das Bild an.

SCHRITT 12 Karbon-Stangen schmieren



- Öffnen Sie das SuperLube.
- Drücken Sie das Schmiermittel vorsichtig zusammen und geben Sie eine kleine Menge auf die Stange aus Kohlenstoff:
 - Am oberen Ende (mit dem QR-Code).
 - Zum unteren Ende.
- Wiederholen Sie diesen Vorgang für die restlichen Stangen aus Kohlenstoff.
- Befestigen Sie die erste Stange vorsichtig am Magball-Kopf und drehen Sie die Stange ein paar Mal, um das SuperLube zu verteilen.
- Wischen Sie überschüssiges Schmiermittel von den umliegenden Teilen ab, um ein Einfetten der Druckplatte zu vermeiden.

SCHRITT 13 Karbon-Stangen anbringen



- i** Beachten Sie, dass alle Stangen aus Kohlenstoff nummeriert sind.
- !** Folgen Sie der gleichen numerischen Reihenfolge wie in der Anleitung.
- Befestigen Sie die **zweite** Karbonstange vorsichtig an der **hinteren** Magnetkugel auf dem linken Schlitten.
- Befestigen Sie die **dritte** Carbonstange vorsichtig an der **linken** Magnetkugel und die **vierte** Carbonstange an der **rechten** Magnetkugel am hinteren Wagen.
- Befestigen Sie die **fünfte** Karbonstange vorsichtig am **hinteren** Magball und die **sechste** Karbonstange am **vorderen** Magball auf dem rechten Schlitten.
- Wischen Sie überschüssiges Schmiermittel von den umliegenden Teilen ab, um ein Einfetten der Druckplatte zu vermeiden.

SCHRITT 14 Druckkopf anbringen



- ◆ Befestigen Sie die Stangen aus Kohlenstoff, eine nach der anderen, an den Druckkopf-Magballs.
- ◆ Bringen Sie die verbleibenden Stangen aus Kohlenstoff (2-6) an.
- ⚠ Wischen Sie überschüssiges Schmiermittel mit einem Papiertuch von den umliegenden Teilen ab, um ein Einfetten des Druckblechs zu vermeiden.

SCHRITT 15 Deckel schließen



- ⚠ Vergewissern Sie sich vor dem Abnehmen des Deckels, dass die Kunststoff-Türführungen auf beiden Seiten in die Schienen eingesetzt sind. Siehe die Abbildung.
- ◆ Ziehen Sie den Deckel nun langsam nach unten, bis sich die Kunststoffausschnitte für den Türöffnungsstopper unter der oberen Platte befinden. Siehe das Bild.

SCHRITT 16 Türöffnungsstopper sichern



- Befestigen Sie den Türöffner-Stopper mit einem flachen Schraubendreher, indem Sie ihn im Uhrzeigersinn drehen.
- ⓘ Der Türöffnungsstopper (Door-opening-stopper) ist ein gedrucktes Teil, das sich durch eine leichte Drehung befestigen lässt.
- Wiederholen Sie diesen Vorgang auf der linken Seite des Deckels.
- Abdeckung schließen

SCHRITT 17 Drucker anschließen



- Entfernen Sie das Staubtuch vom Boden.
- Schalten Sie den Netzschalter AN (Symbol "I").

SCHRITT 18 Gut gemacht!



- ◆ Gut gemacht! Die Magballs sind geschmiert. Viel Spaß beim Drucken!
