

Indice

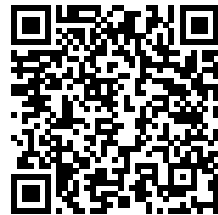
Addon Guida Filamento (MK4S/MK4)	3
Passo 1 - Introduzione	4
Passo 2 - Preparazione componenti porta bobina	5
Passo 3 - Assemblaggio supporto bobina	5
Passo 4 - Preparazione delle parti della guida del filamento	6
Passo 5 - Montaggio della guida del filamento (parte 1)	7
Passo 6 - Montaggio della guida del filamento (parte 2)	8
Passo 7 - Caricare un filamento	8
Passo 8 - Filamento in standby	9

Addon Guida Filamento (MK4S/MK4)

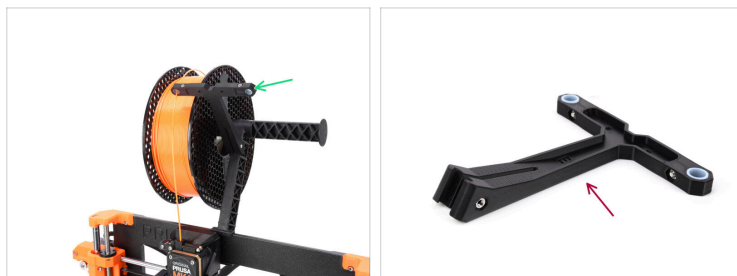


help.prusa3d.com/g413232

Scansionare il
codice QR per
visualizzare la
versione più recente
di questo capitolo.



PASSO 1 Introduzione



- La **Guida del filamento** è un accessorio opzionale per la tua stampante **Original Prusa MK4**. Quando stampi oggetti alti con una bobina di filamento piena, questo accessorio evita che il filamento si aggrovigli se cade lateralmente dalla bobina.
- Dove trovare la guida del filamento?
 - Le stampanti assemblate in fabbrica includono la guida (contrassegnata con E1) e gli elementi di fissaggio nella confezione.
 - Un G-code pre-processato per PLA (marcato R1) si trova sulla chiavetta USB in dotazione.
 - È possibile trovare un file 3MF modificabile su [Printables](#) o nel pacchetto dei driver.
- ⓘ Nota che la marcatura sulle parti stampate è Ex per le parti stampate in fabbrica, Rx per quelle stampate da soli. La geometria è la stessa.

PASSO 2 Preparazione componenti porta bobina



● Per i seguenti passi prepara:

● **Parte centrale** Porta bobina (1x)

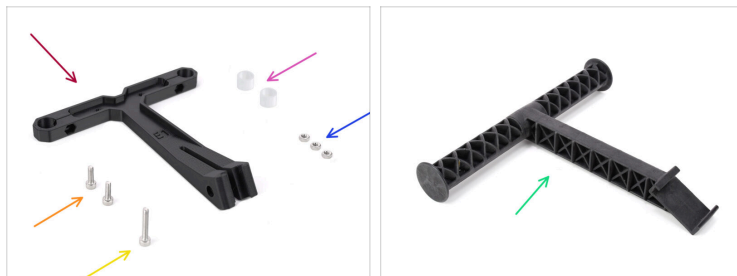
● **Braccio laterale** Porta bobina (2x)

PASSO 3 Assemblaggio supporto bobina



- Posiziona tutte e tre le parti di fronte a te. Da notare come entrambi i bracci siano identici. Assicurati che l'apertura a forma di C, che andrà incastrata sulla cornice della stampante, sia rivolta verso di te.
- Prendi il "braccio" sul lato destro, inseriscilo delicatamente nella parte principale e ruotalo in senso orario. Dovrebbe bastare circa metà giro per bloccare la parte in posizione.
- Prendi l'altro "braccio" sul lato sinistro, inseriscilo delicatamente nella parte principale e ruotalo in senso antiorario finché non si blocca in posizione.

PASSO 4 Preparazione delle parti della guida del filamento



● Per i seguenti passi prepara:

● Guida filamento (1x)

● Guida filamento in PTFE (2x)

● Dado M3n (3x)

● Vite M3x10 (2x)

● Vite M3x18 (1x)

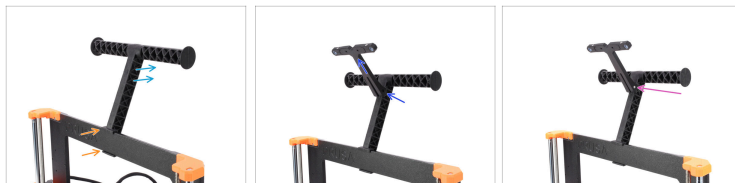
● Porta bobina assemblato (1x) *su cui fissare la guida del filamento*

PASSO 5 Montaggio della guida del filamento (parte 1)



- ◆ Inserisci due dadi M3n nelle aperture contrassegnate.
- ◆ Usa la vite M3x18 più lunga come un'impugnatura per inserire il dado.
- ◆ Inserisci i due tubi in PTFE nelle aperture contrassegnate.
- ◆ Fissa i tubi in posizione con due viti M3x10 dall'altro lato.
- ◆ Inserisci il terzo dado M3n nell'apertura laterale.

PASSO 6 Montaggio della guida del filamento (parte 2)



- Fissa il porta bobina **al centro** della cornice della stampante.
- Assicurati che il porta bobina sia inclinato verso il retro della stampante.
- Collega la guida del filamento al porta bobina. Dovrebbe incastrarsi tra le due nervature superiori, puntando verso l'alto, come si vede nella foto.
- Fissa la guida in posizione con una vite **M3x18**.

PASSO 7 Caricare un filamento



- Inserisci una bobina del tuo Prusament preferito su una delle parti laterali del porta bobina.
- Per caricare un filamento, prendi l'estremità del filamento e fallo passare attraverso il PTFE della guida. Poi, caricalo nell'estrusore della stampante.

PASSO 8 Filamento in standby



- Per evitare che il filamento si aggrovi quando una determinata bobina non è in uso, aggancia l'estremità del filamento nella piccola apertura della guida della bobina.
- Si rivela utile se hai due bobine sul supporto.
