

Table des matières

Emballage de l'imprimante pour le transport - Matériel d'emballage d'origine (XL)	3
Étape 1 - Introduction	5
Étape 2 - Outils nécessaires à cette étape	6
Étape 3 - Fixations nécessaires pour ce guide	7
Étape 4 - Fixations nécessaires pour ce guide	8
Étape 5 - Préparation de l'imprimante	9
Étape 6 - Retrait de l'antenne Wi-Fi	10
Étape 7 - Déconnexion du tube PTFE	10
Étape 8 - Déconnexion du câble de l'extrudeur	11
Étape 9 - Retrait du xl-dock-cable-router	11
Étape 10 - Retrait de l'extrudeur	12
Étape 11 - Retrait de l'extrudeur	12
Étape 12 - Emballage de l'extrudeur	13
Étape 13 - Fixation de l'insert métallique	14
Étape 14 - Démontage de l'écran LCD	14
Étape 15 - Démontage de l'écran LCD	15
Étape 16 - Retrait du support de bobine	15
Étape 17 - Préparation du dessous	16
Étape 18 - Préparation du dessous	16
Étape 19 - Préparation du dessous	17
Étape 20 - Insertion de l'imprimante	18
Étape 21 - Installation des fixations	19
Étape 22 - Préparation du dessus	19
Étape 23 - Préparation du dessus	20
Étape 24 - Installation du dessus	20
Étape 25 - Installation de la fixation supérieure	21
Étape 26 - Installation de la fixation supérieure	21
Étape 27 - Préparation des sangles d'expédition	22
Étape 28 - Préparation des sangles d'expédition	

.....	22
Étape 29 - Emballage du colis	23
Étape 30 - Étiquetage du colis	24
Étape 31 - Hourra ! L'imprimante est prête à être expédiée	24

Emballage de l'imprimante pour le transport - Matériel d'emballage d'origine (XL)



help.prusa3d.com/g417474

**Scannez le QR code
pour afficher la
dernière version de
ce chapitre.**



ÉTAPE 1 Introduction



- Ce guide explique comment préparer et emballer votre **Original Prusa XL** pour le retour ou la réparation en utilisant le matériel d'emballage que nous fournissons avec les imprimantes assemblées.
- Contactez notre support client pour recevoir l'étiquette d'expédition.
- ⓘ Assurez-vous de lire attentivement chaque étape ! Les couleurs sur les points hexagonaux correspondent aux marqueurs sur les photos.
- ⚠ **L'emballage avec l'imprimante est lourd ! Demandez toujours de l'aide à une autre personne pour la manipulation.**

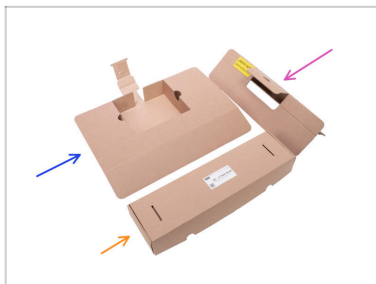
ÉTAPE 2 Outils nécessaires à cette étape



❖ Pour ce guide, veuillez préparer :

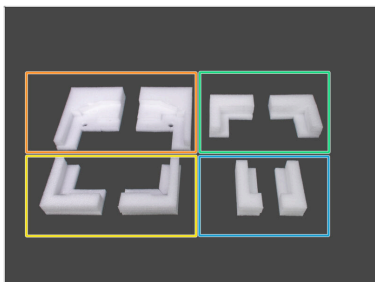
- ❖ Clé Allen de 2,5 mm
- ❖ Clé Allen de 4 mm
- ❖ Clé Torx TX10
- ❖ Ruban d'emballage noir
- ❖ Ruban d'emballage
- ❖ Les autocollants fragiles (4x) peuvent être téléchargés ici.
- ❖ Accessoires pour le retour (que vous avez reçus avec l'imprimante)

ÉTAPE 3 Fixations nécessaires pour ce guide



- Pour ce manuel, **veuillez préparer le matériel d'emballage d'origine complet** dans lequel l'imprimante Original Prusa XL vous a été envoyée.
- Pour ce guide, veuillez préparer :
 - Fixation du carton avant supérieur
 - Fixation du carton arrière supérieur
 - Boîte de l'extrudeur
- ⓘ La liste continue à l'étape suivante...

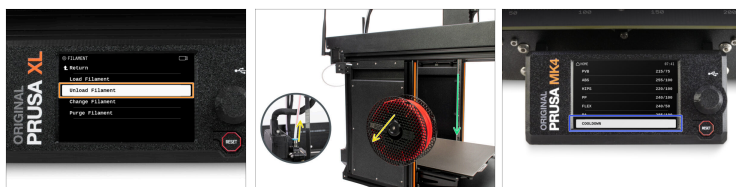
ÉTAPE 4 Fixations nécessaires pour ce guide



- **Pour ce guide, veuillez préparer :**
- Fixation arrière inférieure gauche et droite
- Fixations avant inférieures gauche et droite
- Fixations arrière supérieures gauche et droite
- Fixations avant supérieures gauche et droite

Emballage de l'imprimante pour le transport - Matériel d'emballage d'origine (XL)

ÉTAPE 5 Préparation de l'imprimante







- 🟠 Si vous avez chargé le filament, déchargez-le de la hotend. Sur l'écran, accédez à *Filament* -> *Décharger Filament*.
 - 🟡 Retirez le filament de la hotend. Il est nécessaire de le retirer complètement de l'imprimante.
 - 🟢 Déplacez l'axe Z vers le bas. Sur l'écran, accédez à *Contrôle* -> *Déplacer l'axe* -> *Déplacer Z*.
 - 🟡 Refroidissez l'imprimante. Aller dans *Préchauffage* -> *REFROIDISSEMENT*.
- ⚠️ **Attendez que les parties chaudes soient refroidies à température ambiante.** Cela prend environ 10 minutes.

ÉTAPE 6 Retrait de l'antenne Wi-Fi





 **Assurez-vous que l'imprimante est refroidie.**

-  Éteignez l'imprimante et débranchez le cordon d'alimentation.
-  Tournez l'imprimante dos à vous.
-  Dévissez et retirez l'antenne Wi-Fi de l'imprimante.
-  Placez l'antenne dans le sac avec les autres accessoires.

ÉTAPE 7 Déconnexion du tube PTFE



-  Poussez le collet noir pour libérer le tube PTFE.
-  Retirez doucement le tube PTFE.

ÉTAPE 8 Déconnexion du câble de l'extrudeur



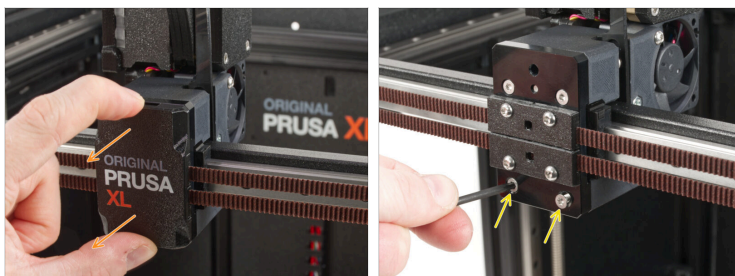
- Desserrez légèrement les deux vis du cache. Inutile de les retirer complètement. Poussez le cache vers la droite et retirez-le de l'imprimante.
- Appuyez sur le loquet de sécurité et retirez le câble de l'extrudeur.
- Fixez le cache des connecteurs aux vis. Poussez-le complètement vers la gauche et serrez les vis.

ÉTAPE 9 Retrait du xl-dock-cable-router



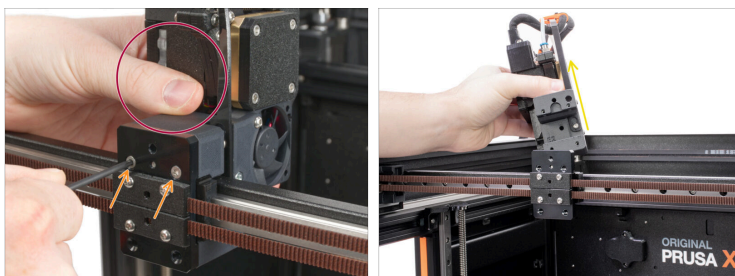
- Poussez la clé Allen de 2,5 mm jusqu'au bout du trou de la tôle arrière jusqu'à ce que vous atteigniez la vis du xl-dock-cable-router et desserrez la vis.
Laissez la vis dans le xl-dock-cable-router.
- Retirez le xl-dock-cable-router.
- Laissez le faisceau de câbles de l'extrudeur avec le tube PTFE libre par dessus l'imprimante vers l'arrière.

ÉTAPE 10 Retrait de l'extrudeur



- Retirez le x-cariage-cover du X-cariage.
- Utilisez la clé TX10 pour dévisser les deux M3x12b inférieurs.

ÉTAPE 11 Retrait de l'extrudeur



- ⚠ Tenez l'extrudeur avec votre main pour prévenir la chute de l'extrudeur lors du dévissage.**
- Utilisez la clé TX10 pour dévisser les deux M3x12b supérieures.
- Retirez l'extrudeur.

ÉTAPE 12 Emballage de l'extrudeur



- 🟠 Emballez soigneusement l'extrudeur dans la boîte avec le support fourni.
- 🟡 Fermez d'abord la partie inférieure de la boîte.
- 🟢 Deuxièmement, fermez la partie supérieure de la boîte.
- ⬛ Mettez de côté l'emballage de l'extrudeur pour l'instant, nous l'utiliserons plus tard.

ÉTAPE 13 Fixation de l'insert métallique



- i** La vis M3x10 évite d'endommager les pièces en plastique pendant le transport.
- Prenez une vis M3x10 parmi les pièces de rechange.
- Insérez la vis M3x10 dans l'insert et fixez-la à l'aide d'une clé Allen de 2,5 mm. **L'insert métallique ne doit pas bouger !**

ÉTAPE 14 Démontage de l'écran LCD



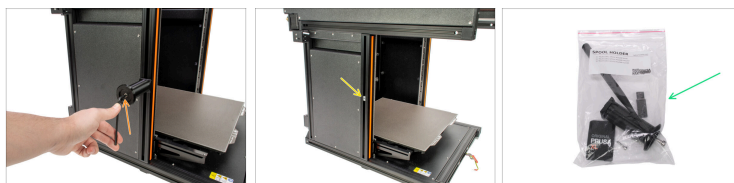
- Utilisez une clé Allen de 2,5 mm pour dévisser les deux vis M3x18 des supports du LCD.
- Débranchez délicatement le câble du LCD.

ÉTAPE 15 Démontage de l'écran LCD



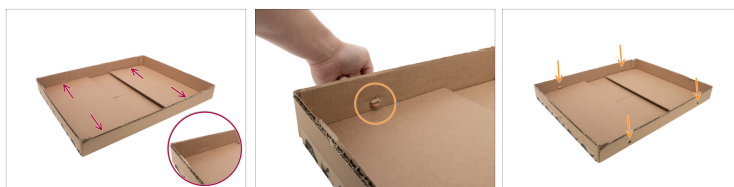
- Utilisez la clé TX10 pour desserrer la vis fixant le câble PE.
- Laissez les câbles pendre librement.
- Emballer l'écran LCD dans du papier bulle pour éviter tout dommage lors du transport.

ÉTAPE 16 Retrait du support de bobine



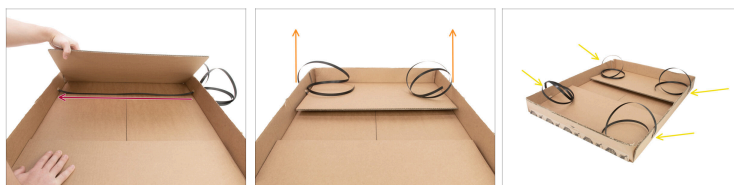
- Utilisez une clé Allen de 4 mm pour desserrer la vis M5x85 et retirer le support de bobine.
- Laissez les M5nEs dans le cadre.
- Emballer le support de bobine dans le sac avec les autres accessoires.
- Mettez l'imprimante de côté pour l'instant, nous l'utiliserons plus tard.

ÉTAPE 17 Préparation du dessous



- La partie inférieure de la boîte comporte 4 trous prédécoupés pour les sangles d'expédition.
- Utilisez votre doigt pour créer des trous dans le carton.

ÉTAPE 18 Préparation du dessous



 **Ne tordez pas les sangles d'expédition.**

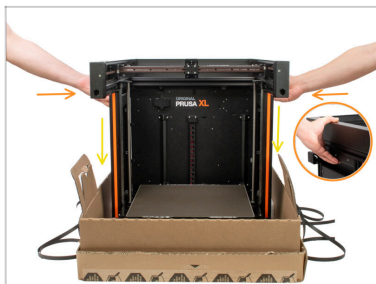
- Prenez les sangles d'expédition.
- Étirez la sangle d'expédition entre deux trous comme montré sur l'image.
- Déplacez la sangle d'expédition pour qu'elle ait la même longueur des deux côtés.
- Étirez la sangle d'expédition sur le deuxième côté de la boîte de la partie inférieure.

ÉTAPE 19 Préparation du dessous



- ◆ Insérez la base en carton dans la partie inférieure de la boîte.
- ◆ Le devant de la boîte présente des découpes de carton sur les côtés.
- ◆ Placez la fixation dans la base en carton comme montré sur l'image.

ÉTAPE 20 Insertion de l'imprimante



⚠ Ne tenez pas l'imprimante par les profilés métalliques supérieurs !!! Sinon, vous risquez de déformer l'imprimante et d'endommager l'éclairage LED à l'intérieur des profilés.

⚠ Manipulez l'imprimante à deux.

🟡 Utilisez les poignées latérales des deux côtés de l'imprimante pour la manipuler.

🟡 Insérez l'imprimante dans la base en carton.

ⓘ Veillez à orienter correctement l'imprimante vers l'avant de la base de la boîte.

⬛ Laissez la plaque d'acier sur l'imprimante. Pas besoin de l'emballer séparément.

ÉTAPE 21 Installation des fixations



- i** La boîte de l'extrudeur "verrouillera" l'imprimante à sa place.
- Disposez les découpes de la boîte de manière à ce que la boîte puisse y être poussée.
- Verrouillez les excroissances en carton dans la boîte de l'extrudeur.

ÉTAPE 22 Préparation du dessus



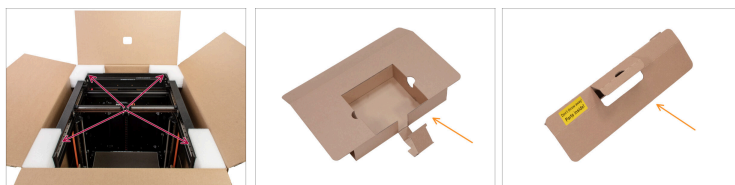
- Utilisez un couteau pour couper le ruban et ouvrir la boîte.
- Placez la partie supérieure sur un support en carton préparé.

ÉTAPE 23 Préparation du dessus



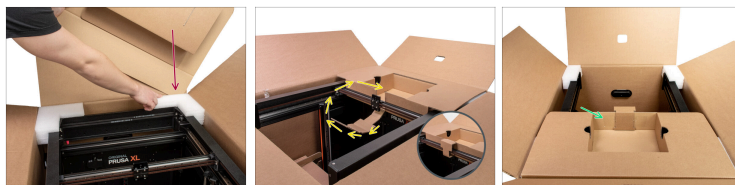
- Repérez les prédécoupes sur la partie supérieure.
- Utilisez votre doigt pour créer des trous.
- Les trous sont destinés aux sangles d'expédition. Nous les utiliserons plus tard.

ÉTAPE 24 Installation du dessus



- ⚠ Les fixations blanches avant et arrière ne sont pas les mêmes.**
- Placez quatre fixations blanches sur le dessus de l'imprimante.
- Préparez les fixations supérieures en carton, nous les utiliserons dans les prochaines étapes.

ÉTAPE 25 Installation de la fixation supérieure



- ◆ Mettez la plus grande fixation en carton entre la boîte et la fixation blanche.
- ◆ Tournez la découpe en carton autour du X-carriage pour le fixer en position.
- ◆ Faites pivoter l'emballage.
- ◆ Utilisez un ruban adhésif pour sécuriser la découpe.

ÉTAPE 26 Installation de la fixation supérieure



- ◆ Mettez la plus petite fixation en carton entre la boîte et la fixation blanche.
- ◆ Faites pivoter l'emballage.
- ◆ Utilisez l'espace dans la fixation pour ranger les accessoires que vous avez reçus avec l'imprimante.
- ⓘ Si vous possédez une boîte de Prusament, vous pouvez la remplir d'accessoires et utiliser l'espace libre dans une fixation plus grande en carton.

ÉTAPE 27 Préparation des sangles d'expédition



⚠ La sangle d'expédition doit être aplatie et non tordue.

- Poussez la sangle à travers le trou préparé dans la boîte de la partie supérieure.
- Effectuez cette étape pour toutes les sangles des deux côtés.

ÉTAPE 28 Préparation des sangles d'expédition



⚠ Vérifiez si les sangles d'expédition sont toutes de la même longueur.

- Préparez le clip de la sangle d'expédition.
- ⬛ Pour sécuriser les sangles d'expédition, utilisez cette vidéo.

ÉTAPE 29 Emballage du colis



- Utilisez du ruban adhésif pour coller tous les endroits comme montré sur les images.
- ⚠ **Faites au moins 3 lignes de ruban d'emballage sur les points jaunes.**
- Couvrez les sangles d'expédition avec du ruban adhésif.
- Utilisez du ruban d'emballage ou du film alimentaire (transparent) pour emballer l'ensemble du colis. Vous protégerez votre colis des dommages inutiles.

ÉTAPE 30 Étiquetage du colis



- Placez les autocollants "Fragile" au moins sur quatre côtés de la boîte. **Ne les placez pas sur le côté supérieur ou inférieur.**
- ⓘ Vous obtenez l'étiquette d'expédition auprès de notre service client.
- Placez l'étiquette d'expédition sur le côté avec l'autocollant fragile.

ÉTAPE 31 Hourra ! L'imprimante est prête à être expédiée



- **Bon travail !** Votre imprimante est prête à être expédiée.
