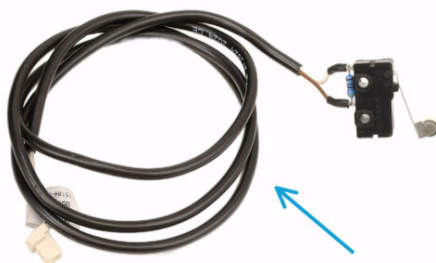


Inhaltsverzeichnis

Austausch des Türsensors (CORE One)	3
Schritt 1 - Einleitung	4
Schritt 2 - Benötigte Werkzeuge für diese Anleitung	5
Schritt 3 - Drucker Vorbereitung	6
Schritt 4 - Seitenabdeckung entfernen	7
Schritt 5 - Seitenwand entfernen	7
Schritt 6 - Frontpanel ausrasten	8
Schritt 7 - Eckprofil entfernen (Teil 1)	9
Schritt 8 - Eckprofil entfernen (Teil 2)	10
Schritt 9 - Hintere Abdeckung entfernen (Teil 1)	11
Schritt 10 - Hintere Abdeckung entfernen (Teil 2)	12
Schritt 11 - xBuddy-cover entfernen	12
Schritt 12 - Lösen des Kabels	13
Schritt 13 - Kabel entfernen	14
Schritt 14 - Entfernen des Sensors	14
Schritt 15 - Tür-Sensor: Teilevorbereitung	15
Schritt 16 - Sensor Installation	15
Schritt 17 - Kabel anbringen	16
Schritt 18 - Kabel führen	17
Schritt 19 - Anschließen des Kabels	17
Schritt 20 - Einbau der hinteren Abdeckung	18
Schritt 21 - Eckprofil Installation	19
Schritt 22 - Eckprofil anbringen	20
Schritt 23 - Frontplatte anbringen	21
Schritt 24 - Sensor erste Kalibrierung	22
Schritt 25 - Seitenabdeckung installieren	23
Schritt 26 - Sensor Test	24
Schritt 27 - Abschluss	25

Austausch des Türsensors (CORE One)



help.prusa3d.com/g458295

Scannen Sie den QR-Code, um die neueste Version dieses Kapitels anzuzeigen.

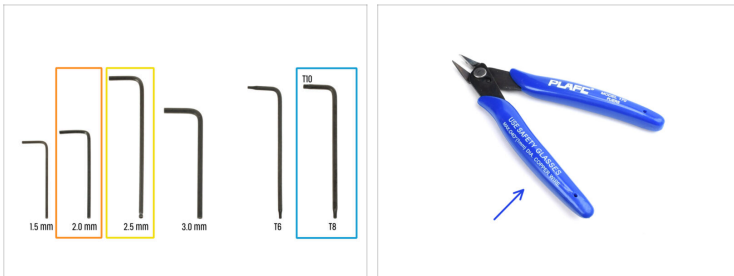


SCHRITT 1 Einleitung



- Diese Anleitung führt Sie durch den Austausch des Türsensors an Ihrem **Prusa CORE One**.
- Alle notwendigen Teile sind in unserem E-Shop erhältlich prusa3d.com.
- 📌 Beachten Sie, dass Sie eingeloggt sein müssen, um Zugriff auf den Ersatzteilbereich zu erhalten.
- ⚠️ **Achtung! In dieser Anleitung werden Sie mit Blechen hantieren. Seien Sie vorsichtig!**

SCHRITT 2 Benötigte Werkzeuge für diese Anleitung



● **Bitte bereiten Sie folgende Werkzeuge für diese Anleitung vor:**

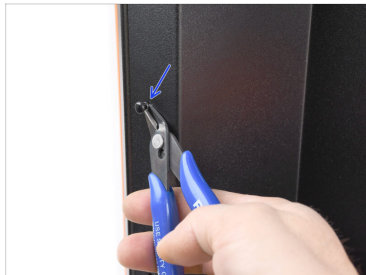
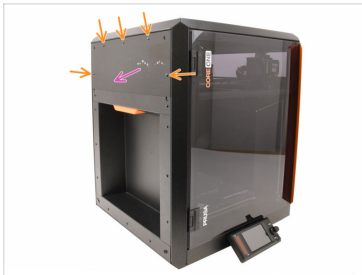
- 2mm Innensechskant-Schlüssel
- 2,5mm Innensechskantschlüssel
- T10 Innensechsrund Schlüssel
- Ein Seitenschneider wird als optionales Werkzeug empfohlen.

SCHRITT 3 Drucker Vorbereitung



- Rufen Sie am Drucker das Menü **Steuerung** auf und lösen Sie die Funktion **Auto Home** aus.
- Schalten Sie den Drucker mit dem Schalter auf der Rückseite aus.
- Trennen Sie den Drucker vom Stromnetz.

SCHRITT 4 Seitenabdeckung entfernen



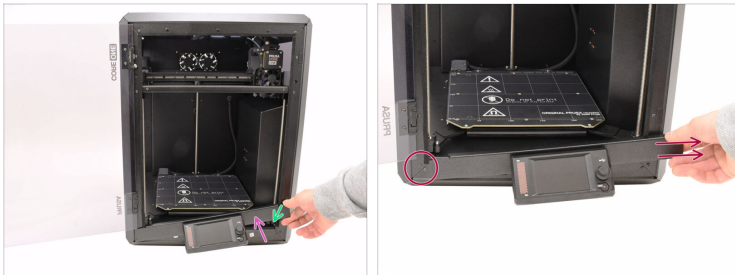
- Entfernen Sie die fünf Nylon-Nieten, die die seitliche Kunststoff-Abdeckung halten.
- Wir empfehlen, den oberen Teil der Niete mit einem Seitenschneider anzuheben, um sie zu entriegeln. Entfernen Sie dann den unteren Teil der Niete.
- Entfernen Sie die seitliche Abdeckung aus Kunststoff.

SCHRITT 5 Seitenwand entfernen



- Entfernen Sie die markierten Nylon-Nieten, die die seitliche Kunststoff-Abdeckung halten.
- Entfernen Sie das Panel.

SCHRITT 6 Frontpanel ausrasten



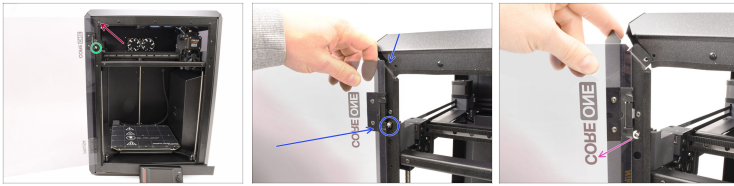
- ◆ Heben Sie das vordere Blech mit dem LCD auf der rechten Seite nach oben, um es aus dem Eckprofil auszuhaken.
- ⓘ Das Panel wird von Magneten gehalten.
- ◆ Nach dem Aushaken aus dem Eckprofil ziehen Sie das Panel leicht nach vorne, damit es ausgehakt bleibt.
- ⚠ Seien Sie sehr vorsichtig, wenn Sie die Frontblende bewegen, denn es sind Kabel mit dem LCD verbunden. Achten Sie darauf, dass Sie diese nicht abtrennen oder beschädigen!
- ◆ Schieben Sie die Frontplattenbaugruppe nach rechts. Verschieben Sie sie gerade so, dass Sie Zugang zu den beiden Schrauben auf der linken Seite erhalten.

SCHRITT 7 Eckprofil entfernen (Teil 1)



- Entfernen Sie an der Seite des Druckers die drei Schrauben, die das Eckprofil halten.
- Entfernen Sie von der Vorderseite des Druckers **nur die beiden markierten Schrauben**, mit denen das Eckprofil befestigt ist.

SCHRITT 8 Eckprofil entfernen (Teil 2)



- ◆ Lassen Sie die obere Schraube, die das Eckprofil hält, vorerst an Ort und Stelle.
- ◆ Beachten Sie den Türsensorhebel, der durch eine Öffnung im Profil ragt.
- ◆ Halten Sie die Tür des Druckers mit einer Hand fest, während Sie die obere Schraube entfernen, die das Profil hält. Nachdem Sie die Schraube entfernt haben, haken Sie das Eckprofil vorsichtig aus dem oberen Teil aus und **stellen Sie sicher, dass der Türschalter während des Vorgangs nicht beschädigt wird.**
- ◆ Entfernen Sie dann das Eckprofil zusammen mit der Tür und achten Sie darauf, dass der Hebel des Türkontaktes nicht beschädigt wird.

SCHRITT 9 Hintere Abdeckung entfernen (Teil 1)



- Entfernen Sie auf der Innenseite des Druckers die beiden Schrauben, die die hintere Abdeckung halten.
- Schieben Sie auf der Rückseite des Druckers die mittlere Abdeckung nach unten.
 - 📌 Wenn es sich nur schwer bewegen lässt, verwenden Sie einen Schraubenzieher als Hebel durch die Öffnung, um zu unterstützen.
- Vergewissern Sie sich, dass die vier Haken an der Oberseite der Abdeckung vom Metallgehäuse gelöst sind.

SCHRITT 10 Hintere Abdeckung entfernen (Teil 2)



- ◆ Schieben Sie die Abdeckung leicht nach hinten.
- ◆ Ziehen Sie den unteren Teil der Abdeckung nach außen, während Sie den oberen Teil in Richtung des Druckers kippen. Dadurch wird die Abdeckung aus dem dahinter liegenden Kabelbündel ausgehängt.

SCHRITT 11 xBuddy-cover entfernen



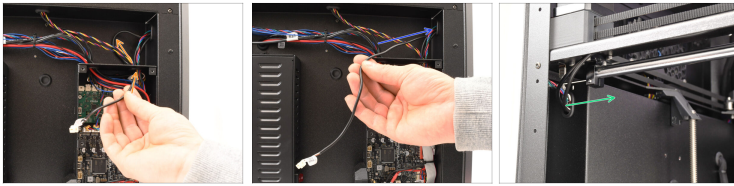
- ◆ Entfernen Sie die sechs Schrauben, die die xBuddy-cover halten.
- ◆ Entfernen Sie die Abdeckung, indem Sie sie herauschieben.

SCHRITT 12 Lösen des Kabels



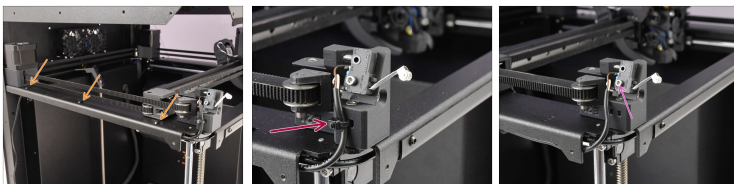
- Suchen Sie das Kabel des Türkontaktes, das mit dem Anschluss A_TEMP auf der xBuddy-Platine verbunden ist.
- Ziehen Sie das Kabel aus dem Anschluss.
- ⚠ **Beachten Sie, dass der Stecker eine Sicherheitsverriegelung hat, die gedrückt werden muss, um ihn abzuziehen.**
- Schneiden Sie vorsichtig die Kabelbinder durch, mit denen das Kabelbündel an der Stelle befestigt ist, an der sich das Anschlusskabel des Türschalters befindet.
- ⚠ **Gehen Sie mit äußerster Vorsicht vor, um eine Beschädigung der Kabel zu vermeiden.**

SCHRITT 13 Kabel entfernen



- Führen Sie den Stecker durch die Öffnung auf der Oberseite der xBuddy-cover.
 - Führen Sie das Kabel durch die Öffnung in das Innere des Druckers.
 - Ziehen Sie von der Innenseite des Druckers aus am Kabel, bis es durchkommt.
- ⚠ **Seien Sie vorsichtig. Beschädigen Sie den Stecker nicht!**

SCHRITT 14 Entfernen des Sensors



- Schneiden Sie die drei Kabelbinder ab, mit denen die Kabel an der Core XY-Baugruppe befestigt sind.
- Schneiden Sie den Kabelbinder ab, der das Kabel direkt unter dem Türsensor hält.
- Entfernen Sie mit dem 2mm Innensechskantschlüssel die M2,5x10 Schraube. Entfernen Sie dann den Sensor.

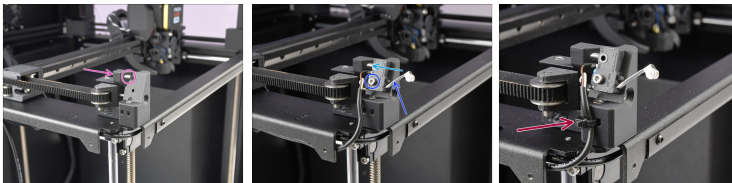
SCHRITT 15 Tür-Sensor: Teilvorbereitung



● **Bereiten Sie bitte für die folgenden Schritte vor:**

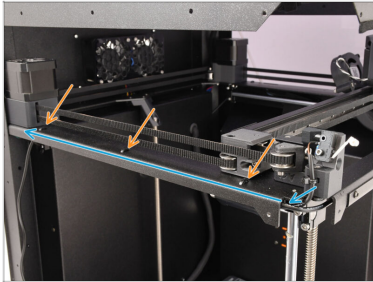
- Neuer Türsensor (1x)

SCHRITT 16 Sensor Installation



- **Lösen** Sie die markierte Schraube für die Sensorkalibrierung leicht. Zwei Umdrehungen sollten ausreichen.
- Bringen Sie den neuen Türsensor an der markierten Stelle an und achten Sie darauf, dass der Hebel nach oben zeigt. Befestigen Sie den Sensor mit der **M2,5x10 Schraube** nur in der unteren Öffnung.
 - **Während Sie die Schraube anziehen**, drücken Sie den Sensor leicht in Richtung der Kalibrierungsschraube auf der Rückseite.
- Befestigen Sie das Sensorkabel mit einem Kabelbinder an dem gedruckten Teil und schneiden Sie den überschüssigen Kabelbinder ab.
- ⓘ Achten Sie darauf, dass das Kabel in der Nähe des Sensorgehäuses etwas Spielraum hat.

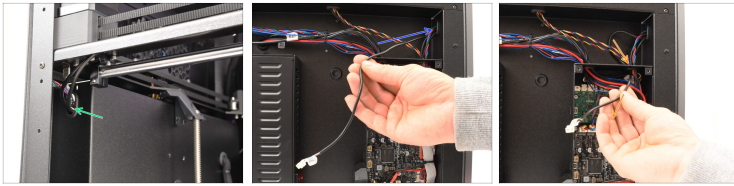
SCHRITT 17 Kabel anbringen



- Führen Sie das Sensorkabel zusammen mit dem WLED-Kabel unter dem Core-XY-Metallprofil.
- Fixieren Sie das Kabelbündel unter dem Metallprofil mit Kabelbindern an den markierten Stellen. Schneiden Sie überschüssige Kabelbinder ab.

⚠ Gehen Sie vorsichtig vor, um die Kabel nicht zu beschädigen!

SCHRITT 18 Kabel führen



- Führen Sie das Kabel durch die Öffnung auf der Rückseite des Druckers.
- Ziehen Sie das Kabel auf der anderen Seite vorsichtig heraus.
- Führen Sie das Kabel in die xBuddy-Box.

SCHRITT 19 Anschließen des Kabels



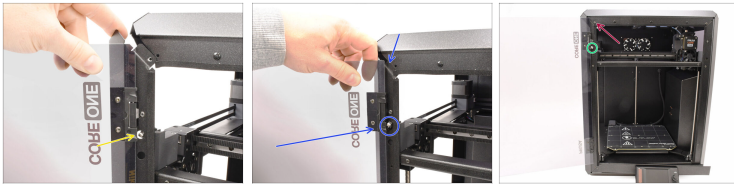
- Befestigen Sie das Kabelbündel mit zwei Kabelbindern an den Haken im Inneren der xBuddy-Box.
 - ⚠ **Ziehen Sie die Kabelbinder nicht zu fest an, um Schäden an den Kabeln zu vermeiden.**
- Stecken Sie das Türsensorkabel in den mit A_TEMP gekennzeichneten Anschluss auf der xBuddy-Platine.
- Befestigen Sie die Abdeckung der xBuddy-Box mit den 6 M3x4rT-Schrauben.

SCHRITT 20 Einbau der hinteren Abdeckung



- Decken Sie die Kabel mit dem Blechteil ab und stellen Sie sicher, dass keines der Kabel eingeklemmt wird.
- Schieben Sie die Abdeckung nach oben, so dass die vier Laschen in die Aussparungen einrasten.
- Während Sie die Abdeckung nach oben drücken, befestigen Sie sie mit zwei M3x4bT Schrauben von der Innenseite des Druckers aus.

SCHRITT 21 Eckprofil Installation



- ◆ Bringen Sie nun das Eckprofil mit der Tür wieder an.
- ⚠ **Wir müssen das Profil ausrichten, ohne den Türsensorhebel zu beschädigen.**
- ◆ Zuerst positionieren Sie die Laschen mit den Gewindeöffnungen **hinter** den oberen Profilen sowohl an der Vorderseite als auch an der Seite. Behalten Sie beim Verschieben des Profils den Türschalter genau im Auge!
- ◆ Befestigen Sie das Profil vorerst nur mit der oberen M3x4bT-Schraube.
- ◆ Drücken Sie den Schalterhebel, um zu überprüfen, ob er in die Öffnung passt und richtig klackt, wenn er gedrückt wird.

SCHRITT 22 Eckprofil anbringen



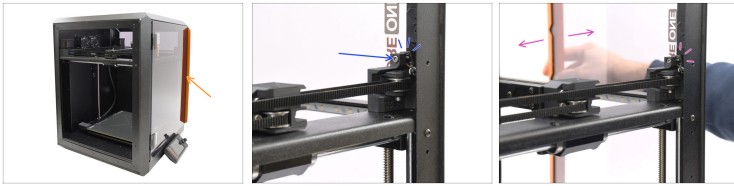
- Befestigen Sie das Eckprofil mit den drei M3x4bT Schrauben auf der linken Seite.
- ⚠ **Vergewissern Sie sich, dass die Lasche an der Oberseite des Eckprofils hinter dem oberen Teil des Druckerrahmens positioniert ist, wie in der Abbildung zu sehen.**
- Befestigen Sie das Eckprofil mit zwei M3x4bT-Schrauben an der Vorderseite.

SCHRITT 23 Frontplatte anbringen



- ◆ Schieben Sie die Frontplatte nach links, bis sie in das Eckprofil einrastet.
- ⚠ **An den LCD-Bildschirm sind Kabel angeschlossen. Achten Sie darauf, dass Sie diese nicht abtrennen oder beschädigen!**
- ◆ Heben Sie die rechte Seite der Abdeckung an und schieben Sie sie in Richtung des Druckers, bis sie mit der Vorderseite des Druckers bündig ist.
- ◆ Schieben Sie dann die rechte Seite der Platte nach unten, um sie in das Eckprofil auf der rechten Seite einzurasten.
- ◆ Richten Sie die Frontplatte am Rahmen des Druckers aus.

SCHRITT 24 Sensor erste Kalibrierung



- Schließen Sie die Druckertür.
 - ⚠ **Wenn Sie die Tür schließen, sollte der Sensor ein hörbares Klicken machen, um anzuzeigen, dass er aktiviert wurde.**
 - Wenn der Sensor nicht einrastet, ziehen Sie die Kalibrierungsschraube langsam an, bis der Sensor einrastet.
 - Testen Sie den Sensor, indem Sie die Tür öffnen und schließen. Er sollte jedes Mal klicken, wenn sich die Tür schließt.

SCHRITT 25 Seitenabdeckung installieren



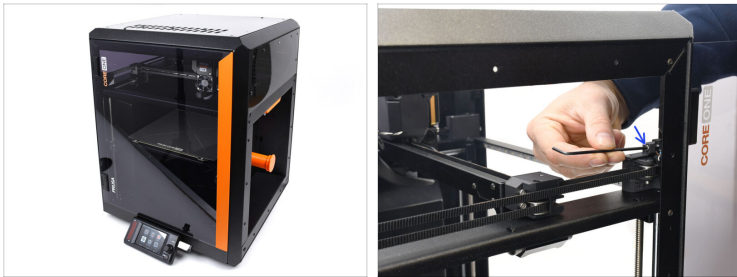
- Setzen Sie die Seitenwand aus Blech in den Drucker ein und richten Sie sie an der Öffnung aus.
- Befestigen Sie das Panel mit 11 Nylon-Nieten an den markierten Stellen.
- Setzen Sie die Kunststoffabdeckung auf das obere Teil und richten Sie sie an der Öffnung aus.
- Befestigen Sie sie mit 5 Nylon-Nieten.

SCHRITT 26 Sensor Test



- ✦ Schließen Sie den Drucker an die Stromversorgung an.
- ✦ Schalten Sie den Drucker mit dem Schalter auf der Rückseite ein.
- ✦ Navigieren Sie auf dem Display des Druckers zum Menü **Info > Sensor Info > Türsensor**
 - ✦ Öffnen und schließen Sie wiederholt die Druckertür und prüfen Sie, ob sich die Anzeige auf dem Display zwischen dem **offenen** und dem **geschlossenen** Zustand entsprechend ändert.

SCHRITT 27 Abschluss



- ◆ Herzlichen Glückwunsch! Ihr Türsensor wurde erfolgreich ausgetauscht.
- ◆ Wenn eine weitere Justierung erforderlich ist, können Sie die Kalibrierungsschraube des Türsensors vom Inneren des Druckers aus erreichen.
