

Table des matières

Emballage de la XL multi-outils pour le retour - Matériel d'emballage d'origine	3
Étape 1 - Introduction	5
Étape 2 - Outils nécessaires pour ce guide	6
Étape 3 - Fixations en carton nécessaires pour ce guide	7
Étape 4 - Fixations nécessaires pour ce guide	8
Étape 5 - Préparation de l'imprimante	9
Étape 6 - Retrait du support de bobine	10
Étape 7 - Versions de support de l'antenne Wi-Fi	10
Étape 8 - Version A : Retrait de l'antenne Wi-Fi	11
Étape 9 - Version B : Retrait de l'antenne Wi-Fi	12
Étape 10 - Version B : Retrait de l'antenne Wi-Fi	13
Étape 11 - Déconnexion des câbles du Nextruder (double-tête)	14
Étape 12 - Déconnexion des câbles des Nextruder (cinq têtes)	15
Étape 13 - Déconnexion du tube PTFE	16
Étape 14 - Retrait des docks de Nextruder	16
Étape 15 - Retrait des obturateurs de buse	17
Étape 16 - Retrait des docks de Nextruder	18
Étape 17 - Fixation de l'insert métallique	19
Étape 18 - Emballage de l'extrudeur	20
Étape 19 - Emballage de l'extrudeur	20
Étape 20 - Démontage de l'écran LCD	21
Étape 21 - Démontage de l'écran LCD	21
Étape 22 - Préparation des câbles du xLCD	22
Étape 23 - Fixation des câbles du xLCD	22

Étape 24 - Préparation du dessous	23
Étape 25 - Préparation du dessous	23
Étape 26 - Préparation du dessous	24
Étape 27 - Insertion de l'imprimante	25
Étape 28 - Installation des fixations	26
Étape 29 - Installation des fixations (tête simple)	27
Étape 30 - Installation des fixations (double-tête)	27
Étape 31 - Installation des fixations (Cinq têtes)	28
Étape 32 - Préparation du dessus	28
Étape 33 - Installation des fixations supérieures	29
Étape 34 - Installation des fixations supérieures	30
Étape 35 - Préparation des sangles d'expédition	30
Étape 36 - Préparation des sangles d'expédition	31
Étape 37 - Emballage du colis	32
Étape 38 - Étiquetage du colis	33
Étape 39 - Hourra ! L'imprimante est prête à être expédiée	33

Emballage de la XL multi-outils pour le retour - Matériel d'emballage d'origine



help.prusa3d.com/g510175

**Scannez le QR code
pour afficher la
dernière version de
ce chapitre.**



ÉTAPE 1 Introduction



- ◆ Ce guide explique comment préparer et emballer votre **Original Prusa XL** pour le retour ou la réparation en utilisant le matériel d'emballage que nous fournissons avec les imprimantes assemblées.
- ⓘ Ce guide s'applique à toutes les versions de tête d'outil de l'imprimante Original Prusa XL.
- ◆ Contactez notre service client pour recevoir les instructions d'expédition et l'étiquette.
- ⓘ Assurez-vous de lire attentivement chaque étape ! Les couleurs sur les points hexagonaux correspondent aux marqueurs sur les photos.
- ⚠ **L'emballage avec l'imprimante est lourd ! Demandez toujours de l'aide à une autre personne pour la manipulation.**

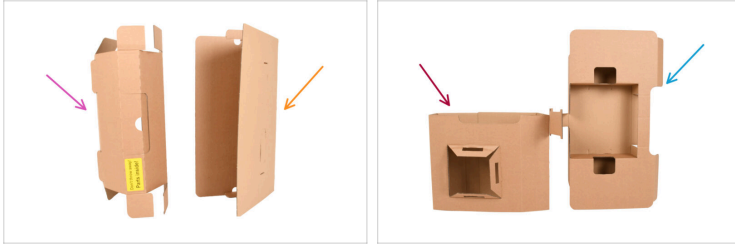
ÉTAPE 2 Outils nécessaires pour ce guide



■ Pour ce guide, veuillez préparer :

- Clé Allen de 2,5 mm
- Clé Allen de 4 mm
- Clé Torx TX10
- Ruban d'emballage noir ou film plastique transparent pour une protection supplémentaire - facultatif, car vous disposez de l'emballage d'origine.
- Ruban adhésif
- Les autocollants fragiles (4x) peuvent être téléchargés ici.
- Aides au transport que vous avez reçues avec votre imprimante.
- Collier de serrage (1x)

ÉTAPE 3 Fixations en carton nécessaires pour ce guide



- Pour ce manuel, **veuillez préparer le matériel d'emballage d'origine complet** dans lequel l'imprimante Original Prusa XL vous a été envoyée.
- Pour ce guide, veuillez préparer :
 - Insert en carton supérieur avant
 - Insert intérieur avant
 - Insert en carton
 - Fixation du carton arrière supérieur
- ⓘ Continuez à l'étape suivante...

d'emballage d'origine

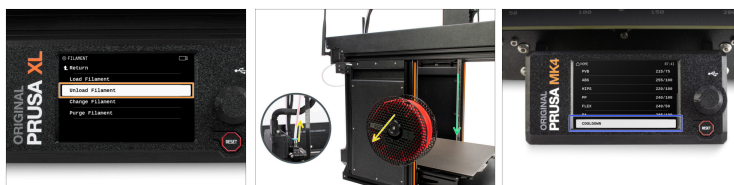
ÉTAPE 4 Fixations nécessaires pour ce guide



◆ **Pour ce guide, veuillez préparer :**

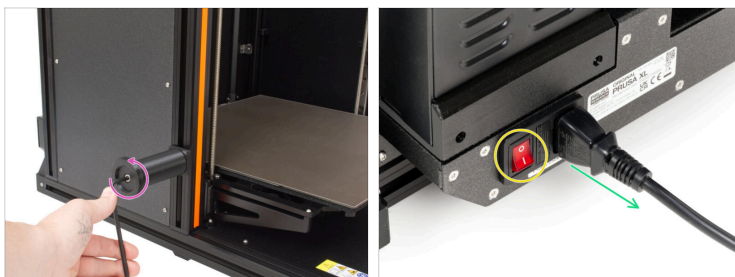
- ◆ Fixation arrière inférieure gauche et droite
- ◆ Fixations avant inférieures gauche et droite
- ◆ Fixations en mousse supérieures gauche et droite
- ◆ Fixations supérieures gauche et droite en carton durci
- ◆ Boîtes des extrudeurs (une, deux ou cinq, selon le nombre de têtes d'outils sur votre imprimante)

ÉTAPE 5 Préparation de l'imprimante



- 🟠 Si vous avez chargé le filament, déchargez-le de la hotend. Sur l'écran, accédez à *Filament* -> *Décharger Filament*.
 - 🟡 Retirez le filament de la hotend. Il est nécessaire de le retirer complètement de l'imprimante.
 - 🟢 Déplacez l'axe Z vers le bas. Sur l'écran, accédez à *Contrôle* -> *Déplacer l'axe* -> *Déplacer Z*.
 - 🟠 Refroidissez l'imprimante. Aller dans *Préchauffage* -> *REFROIDISSEMENT*.
- ⚠️ **Attendez que les parties chaudes soient refroidies à température ambiante.** Cela prend environ 10 minutes.

ÉTAPE 6 Retrait du support de bobine



- Utilisez la clé Allen de 4,0 mm pour retirer la vis qui maintient les supports de bobine.
- Once you remove the spool holders, locate the power switch at the rear of the printer. Switch it to OFF (symbol "O").
- Unplug the power cable.


ÉTAPE 7 Versions de support de l'antenne Wi-Fi







- L'Original Prusa XL peut être livrée avec l'une des deux versions de l'antenne Wi-Fi. Les deux fonctionnent de la même manière.
- Version A : Le support d'antenne Wi-Fi se trouve sur le côté, passez à l'étape suivante.
- Version B : le support d'antenne Wi-Fi est au milieu. Veuillez passer à l'Étape 10.

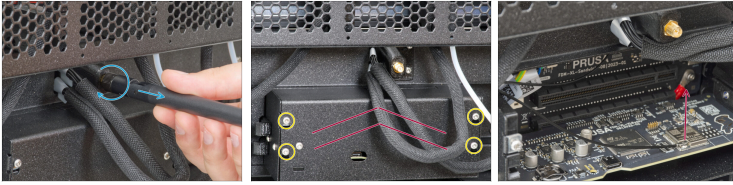
ÉTAPE 8 Version A : Retrait de l'antenne Wi-Fi



 **Assurez-vous que l'imprimante est refroidie.**

-  Tournez l'imprimante dos à vous.
-  Dévissez et retirez l'antenne Wi-Fi de l'imprimante.
-  Placez l'antenne et le support de bobine dans le sachet avec les autres accessoires.
-  Maintenant, passez à la Déconnexion du Nextruder

ÉTAPE 9 Version B : Retrait de l'antenne Wi-Fi



Assurez-vous que l'imprimante est refroidie.



Tournez l'imprimante dos à vous.



Dévissez et retirez l'antenne Wi-Fi de l'imprimante.

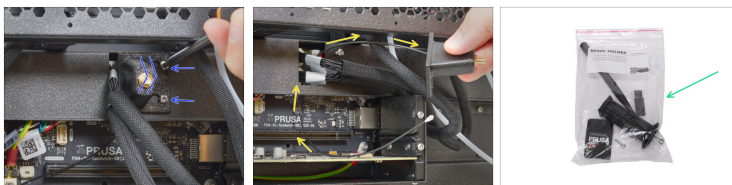


Desserrez les quatre vis avec une clé T10. Il n'est pas nécessaire de retirer complètement la vis.



Faites glisser le XL-buddy-box-cover vers le haut et retirez-le.

d'emballage d'origine
ÉTAPE 10 Version B : Retrait de l'antenne Wi-Fi



- ◆ Déconnectez le connecteur d'antenne de la carte XL Buddy.
- ◆ Desserrez légèrement les deux vis du capot, il n'est pas nécessaire de les retirer complètement. Faites glisser le support d'antenne vers la droite et retirez-le de l'imprimante.
- ◆ Retirez délicatement le support d'antenne avec le câble de l'ouverture dans le rear-cable-management-upper. Ajoutez le support d'antenne au sac d'accessoires.
- ◆ Ajoutez le support d'antenne au sac d'accessoires.

d'emballage d'origine

ÉTAPE 11 Déconnexion des câbles du Nextruder (double-tête)



- i** Cette étape est destinée aux double-têtes. Si vous disposez de la version à cinq têtes, passez à l'étape suivante.
- ◆ Desserrez légèrement les deux vis du cache. Inutile de les retirer complètement. Poussez le cache vers la droite et retirez-le de l'imprimante.
- i** Le capot peut ne pas être présent selon la variante de votre imprimante.
- ◆ Retirez les connecteurs du Nextruder des deux emplacements. Assurez-vous d'appuyer sur le loquet de sécurité pour libérer les connecteurs.
- ◆ Fixez le cache des connecteurs aux vis. Poussez-le complètement vers la droite et serrez les vis.
- ◆ Once the Nextruder cables on your Dual-head printer are disconnected, skip to this step:
Disconnecting the PTFE tube.

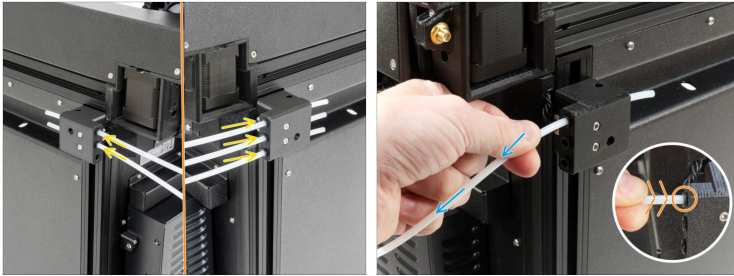
d'emballage d'origine

ÉTAPE 12 Déconnexion des câbles des Nextruder (cinq têtes)



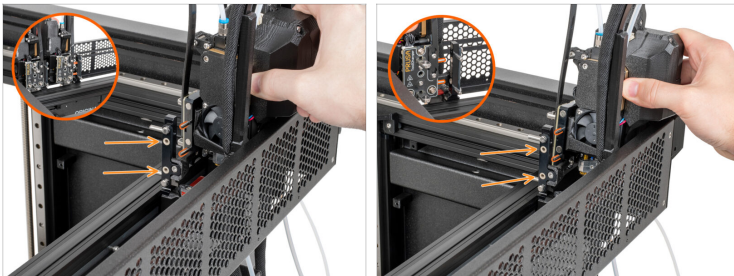
- i** Cette étape est destinée aux cinq têtes. Si vous disposez de la version double-têtes, passez à l'étape suivante.
- Desserrez légèrement les quatre vis du capot. Inutile de les retirer complètement. Poussez le capot vers le haut et retirez-le de l'imprimante.
 - Débranchez les trois connecteurs du Nextruder des embases. Assurez-vous d'appuyer sur le loquet de sécurité pour libérer les connecteurs.

ÉTAPE 13 Déconnexion du tube PTFE



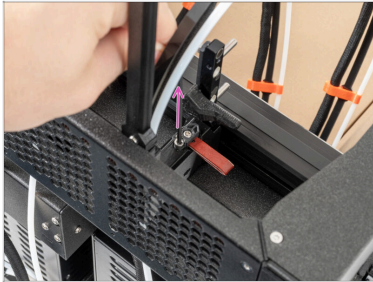
- Il y a deux ou cinq tubes PTFE sur les capteurs de filament latéraux en fonction du nombre de têtes d'outils sur votre imprimante. Le processus est le même pour les deux.
- Poussez le collet noir pour libérer le tube PTFE.
- Retirez doucement le tube PTFE.

ÉTAPE 14 Retrait des docks de Nextruder



- Retirez chaque Nextruder en le tirant vers l'extérieur des inserts métalliques.
- i** Même si une petite résistance est attendue, les inserts métalliques étant magnétiques, utilisez une force modérée.

ÉTAPE 15 Retrait des obturateurs de buse



Chacun des docks de buse est doté d'un Obturateur de Buse qui doit être retiré avant de retirer le dock de buse. Faites cela pour toutes les têtes d'outils de l'imprimante.

i Placez l'Obturateur de Buse Placez l'antenne dans le sac avec les autres accessoires.avec les autres accessoires.

ÉTAPE 16 Retrait des docks de Nextruder



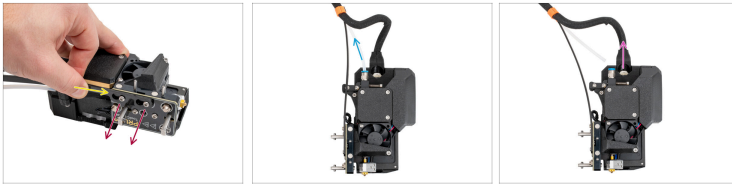
- ◆ Poussez la clé Allen de 2,5 mm jusqu'au bout du trou de la tôle arrière jusqu'à ce que vous atteigniez la vis centrale du xl-dock-cable-router et desserrez la vis jusqu'à ce que le dock soit desserré.
- ◆ Retirez délicatement le dock et le câble du Nextruder de l'imprimante.

ÉTAPE 17 Fixation de l'insert métallique



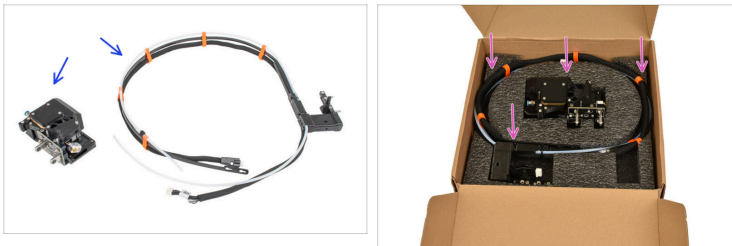
- i La vis M3x10 évite d'endommager les pièces en plastique pendant le transport.
- Prenez une vis M3x10 parmi les pièces de rechange.
- Insérez la vis M3x10 dans l'insert et fixez-la à l'aide d'une clé Allen de 2,5 mm. **L'insert métallique ne doit pas bouger !**

ÉTAPE 18 Emballage de l'extrudeur



- À l'aide de la clé T10, desserrez les vis repérées sur la photo, il n'est pas nécessaire de les retirer. Faites glisser vers le bas la plaque flexible du faisceau de câbles et retirez-la.
- Appuyez sur le collet bleu pour retirer le tube PTFE.
- ⓘ Si le PTFE est trop glissant, essayez de le saisir avec un morceau de papier.
- Appuyez sur le loquet pour détacher le connecteur du câble.

ÉTAPE 19 Emballage de l'extrudeur



- L'extrudeur et le dock seront séparés.
- Emballez soigneusement l'extrudeur, le dock, les câbles et le tube PTFE aux endroits appropriés dans la mousse.
- ⬛ Fermez la boîte et mettez de côté l'emballage de l'extrudeur pour l'instant, nous l'utiliserons plus tard.

ÉTAPE 20 Démontage de l'écran LCD



- Utilisez la clé Allen de 2,5 mm pour dévisser les deux vis M3x18 des supports du LCD.
- Débranchez délicatement le câble du LCD.

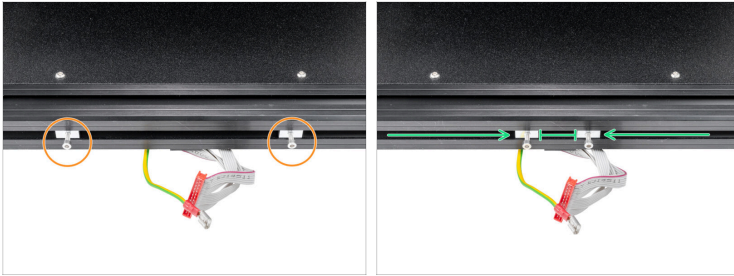
ÉTAPE 21 Démontage de l'écran LCD



- Utilisez la clé TX10 pour desserrer la vis fixant le câble PE.
 - Laissez les câbles pendre librement.
 - Emballer l'écran LCD dans du papier bulle pour éviter tout dommage lors du transport. Il sera placé ultérieurement dans la fixation supérieure en carton arrière.
- i** Conservez les vis M3x18/12 pour l'étape suivante.

d'emballage d'origine

ÉTAPE 22 Préparation des câbles du xLCD



- ✚ Insérez les deux vis dans les écrous M3nEs et fixez-les. Quelques tours suffisent.
- ✚ Faites glisser les écrous M3nEs plus près du centre de l'imprimante. Laissez un petit espace pour les câbles.

ÉTAPE 23 Fixation des câbles du xLCD



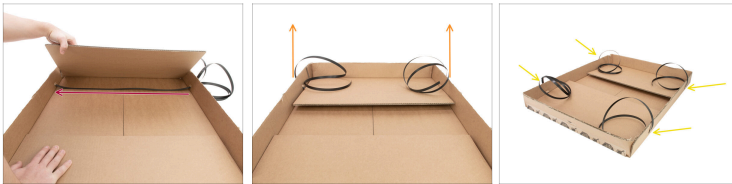
- ✚ Tirez les câbles xLCD vers le haut.
- ✚ Fixez le collier de serrage autour des vis pour maintenir les câbles du xLCD en place.

ÉTAPE 24 Préparation du dessous



- La partie inférieure de la boîte comporte 4 trous prédécoupés pour les sangles d'expédition.
- Utilisez votre doigt pour pousser à travers les trous prédécoupés dans le carton.

ÉTAPE 25 Préparation du dessous



 **Ne tordez pas les sangles d'expédition.**

- Prenez les sangles d'expédition.
- Étirez la sangle d'expédition entre deux trous comme montré sur l'image.
- Déplacez la sangle d'expédition pour qu'elle ait la même longueur des deux côtés.
- Étirez la sangle d'expédition sur le deuxième côté de la boîte de la partie inférieure.

d'emballage d'origine
ÉTAPE 26 Préparation du dessous



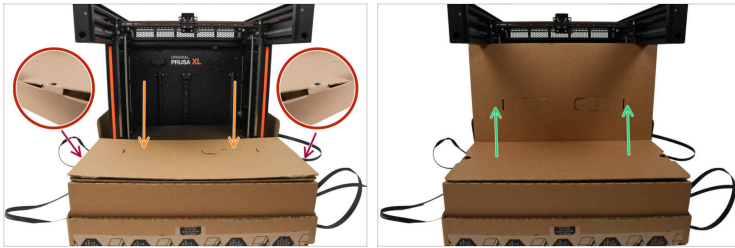
- ◆ Insérez la base en carton dans la partie inférieure de la boîte.
- ◆ Le devant de la boîte présente des découpes de carton sur les côtés.
- ◆ Placez la fixation dans la base en carton comme montré sur l'image.

ÉTAPE 27 ^{d'emballage d'origine} Insertion de l'imprimante



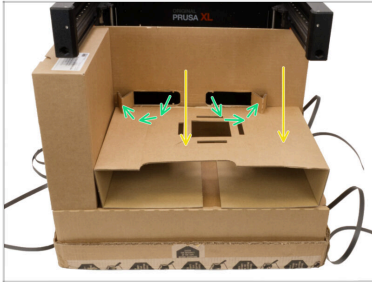
- ⚠ **Ne tenez pas l'imprimante par les profilés métalliques supérieurs !!!** Sinon, vous risquez de déformer l'imprimante et d'endommager l'éclairage LED à l'intérieur des profilés.
- ⚠ **Manipulez l'imprimante à deux personnes.**
- 🟡 Utilisez les poignées latérales des deux côtés de l'imprimante pour la manipuler.
- 🟡 Insérez l'imprimante dans la base en carton.
- 📘 **Veillez à orienter correctement l'imprimante vers l'avant de la base de la boîte.**
- 🛑 **Laissez la plaque en acier sur l'imprimante.** Pas besoin de l'emballer séparément.

d'emballage d'origine
ÉTAPE 28 Installation des fixations



- ◆ Pliez les rabats de la boîte principale et fixez-y l'insert intérieur avant du côté indiqué sur l'image.
- ⚠ Fixez l'insert intérieur avant en insérant les découpes dans la boîte inférieure. Voir la photo
- ◆ Soulevez la partie supérieure de l'insert intérieur avant pour que le CoreXY le maintienne.
- ◆ Placez les cartons de Nextruder préalablement préparés sur les côtés de l'imprimante.
- ⓘ Si vous possédez une Original Prusa XL avec 1 tête d'outil, passez à l'étape suivante
- ⓘ Si vous possédez une Original Prusa XL avec 2 têtes d'outils, passez à cette étape :
Installation des fixations (double tête)
- ⓘ Si vous possédez une Original Prusa XL avec 5 têtes d'outil, passez à cette étape : **Installation des fixations (Cinq têtes)**

ÉTAPE 29 Installation des fixations (tête simple)



- Pliez l'insert en carton et placez-le à côté de la boîte de l'extrudeur.
- Pliez les languettes de l'insert intérieur avant pour maintenir l'insert en carton.
- Une fois l'insert en carton inférieur fixé en place, passez à cette étape : **Préparation du dessus**

ÉTAPE 30 Installation des fixations (double-tête)



- Pliez l'insert en carton et ajoutez-le entre les boîtes d'extrudeur.
- Repliez les languettes de l'insert intérieur avant pour fixer l'insert en carton en place.
- Une fois l'insert en carton inférieur fixé en place, passez à cette étape : **Préparation du dessus**

ÉTAPE 31 Installation des fixations (Cinq têtes)



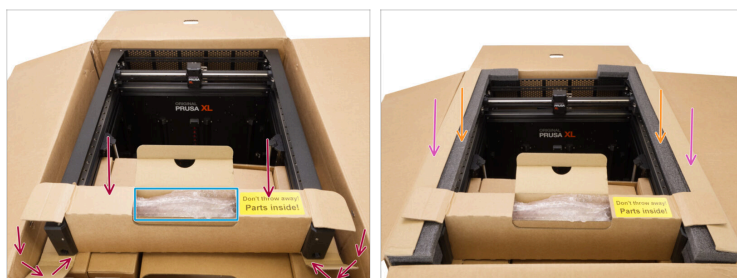
- Ajoutez les trois autres boîtes pour les extrudeurs comme indiqué sur l'image.
- Pliez l'insert en carton et ajoutez-le entre les boîtes d'extrudeur.

ÉTAPE 32 Préparation du dessus



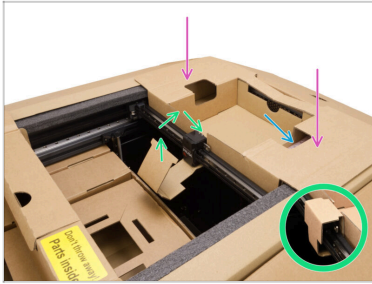
- Utilisez un couteau pour couper le ruban et ouvrir la boîte.
 - Posez la pièce supérieure sur la base préparée
 - Ouvrez le haut de la boîte pour placer le reste des fixations.
- i** Les étapes suivantes sont les mêmes pour les imprimantes à 2 têtes d'outils et à 5 têtes d'outils, même si une seule d'entre elles apparaît dans les images.

ÉTAPE 33 Installation des fixations supérieures



- Placez la fixation supérieure en carton avant entre les deux bras avant de l'imprimante.
- Utilisez l'espace dans la fixation supérieure du carton avant pour ranger les accessoires que vous avez reçus avec l'imprimante.
 - ❶ Pliez les rabats sur le côté de la fixation cartonnée supérieure avant pour pouvoir ajouter les fixations en mousse et carton durci.
- Insérer les fixations de protection en mousse supérieures. L'extrémité en forme de "L" de la fixation en mousse doit protéger l'arrière de l'imprimante.
 - ❶ L'extrémité en forme de "L" de la fixation en mousse doit protéger l'arrière de l'imprimante.
- Insérer les fixations de protection supérieures en carton durci.

ÉTAPE 34 Installation des fixations supérieures



- ◆ Insérer la fixation supérieure arrière en carton.
- ◆ Tournez la découpe en carton autour de l'X-cariage pour le fixer en position.
- ◆ Placez l'écran LCD emballé dans du papier bulle dans le compartiment de la fixation en carton arrière supérieure.

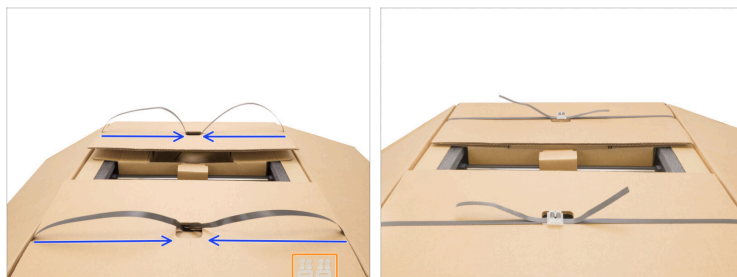
ÉTAPE 35 Préparation des sangles d'expédition



La sangle d'expédition doit être aplatie et non tordue.

- ◆ Poussez la sangle à travers le trou préparé dans la boîte de la partie supérieure.
- ◆ Effectuez cette étape pour toutes les sangles des deux côtés.

ÉTAPE 36 Préparation des sangles d'expédition



- ◆ Assurez-vous que les sangles d'expédition ont toutes la même longueur.
- ◆ Préparez les clips de sangle d'expédition.
- ◆ Pour sécuriser les sangles d'expédition, utilisez **cette vidéo**.

ÉTAPE 37 Emballage du colis



- Utilisez du ruban adhésif pour coller tous les endroits comme montré sur les images.
- ⚠ **Assurez-vous d'appliquer au moins 3 couches de ruban d'emballage sur les zones surlignées en jaune.**
- Fixez les sangles d'expédition avec au moins deux couches de ruban adhésif pour éviter tout dommage.
- Si vous en avez, utilisez du ruban adhésif noir ou du film alimentaire transparent pour emballer l'ensemble du colis. Ceci est facultatif, mais recommandé.

ÉTAPE 38 Étiquetage du colis



- Placez les autocollants "Fragile" sur au moins quatre côtés de la boîte. **Ne les placez pas sur le côté supérieur ou inférieur.**
- ⓘ Vous recevrez les instructions d'expédition et l'étiquette de retour auprès de notre service client.
- Placez l'étiquette d'expédition sur le côté avec l'autocollant fragile. Assurez-vous que le code-barres est visible.

ÉTAPE 39 Hourra ! L'imprimante est prête à être expédiée



- **Bon travail !** Votre imprimante est prête à être expédiée.
