

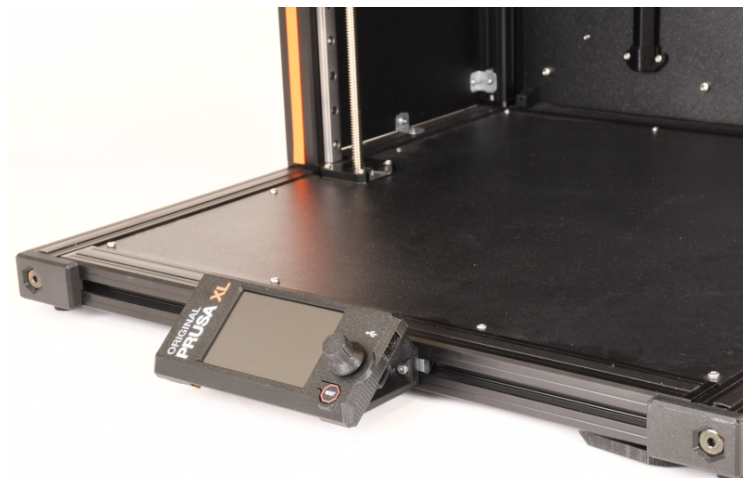
Table des matières

Comment changer le xLCD et câble du xLCD

(XL mono-outil)	3
Étape 1 - Introduction	4
Étape 2 - Accès à l'électronique	4
Étape 3 - Déconnexion des câbles	5
Étape 4 - Retrait des câbles du xLCD	6
Étape 5 - Retrait du capteur de filament et du support de bobine	7
Étape 6 - Retrait des câbles du xLCD 2	8
Étape 7 - Déconnexion du câble du xLCD	9
Étape 8 - Déconnexion du câble PE du xLCD	10
Étape 9 - Retrait du xLCD	11
Étape 10 - Préparation des pièces du xLCD	12
Étape 11 - Préparation des pièces du xLCD	13
Étape 12 - Assemblage du xLCD	14
Étape 13 - Fixation du xLCD	15
Étape 14 - Alignement du LCD	16
Étape 15 - Versions d'assemblage du xLCD	17
Étape 16 - Connexion du câble PE du xLCD	18
Étape 17 - Connexion du câble du xLCD	18
Étape 18 - Acheminement du câble du xLCD	19
Étape 19 - Passage des câbles	20
Étape 20 - Insertion horizontale du câble	21
Étape 21 - Cache cadre de coin	21
Étape 22 - Insertion du Z-motor-cable-bottom- cover	22
Étape 23 - Connexion du câble du xLCD	23
Étape 24 - Mise en boîtier de l'électronique	24
Étape 25 - Montage du capteur de filament et du support de bobine	25

Étape 26 - Bien joué ! 25

Comment changer le xLCD et câble du xLCD (XL mono-outil)

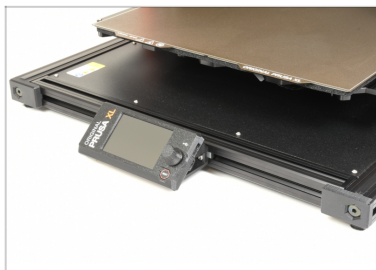


help.prusa3d.com/g548915

Scannez le QR code
pour afficher la
dernière version de
ce chapitre.



ÉTAPE 1 Introduction



i Ce guide vous guidera tout au long du remplacement du xLCD sur l'Original Prusa XL (mono-outil).

◆ Toutes les pièces nécessaires sont disponibles dans notre boutique prusa3d.fr

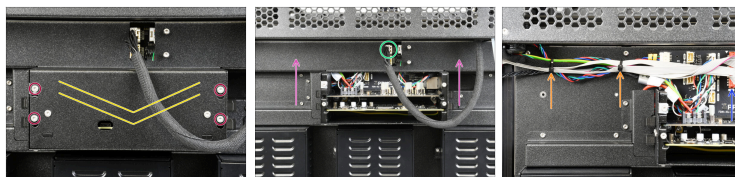
ÉTAPE 2 Accès à l'électronique



◆ Desserrez légèrement deux vis sur le XL-rear-cable-management-plug et poussez le capot sur le côté ou retirez-les complètement avec le capot pour obtenir un meilleur accès.

◆ Retirez les deux vis M3x5rT à l'aide d'un tournevis T10. Faites-le également de l'autre côté.

ÉTAPE 3 Déconnexion des câbles



- ◆ Desserrez (ou retirez) les quatre vis.
- ◆ Retirez le XL-buddy-box-cover.
- ◆ Débranchez le câble de l'extrudeur.
- ◆ Retirez le cache de l'électronique du Rear-cable-management-upper.
- ◆ Débranchez délicatement le câble du LCD.
- ◆ Coupez les deux colliers de serrage qui maintiennent les câbles et laissez les câbles du xLCD pendre.






ÉTAPE 4 Retrait des câbles du xLCD



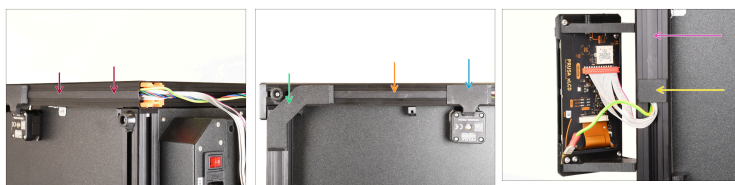
- ◆ Retirez le cache-câble en plastique du profilé vertical et retirez soigneusement les câbles du xLCD.
- ◆ Retirez la vis M3x10.
- ◆ Retirez le frame-rear-cover.

ÉTAPE 5 Retrait du capteur de filament et du support de bobine



-  **Suivez cette étape uniquement si le côté sur lequel vous avez l'intention de placer l'imprimante a déjà de montés le support de bobine et le capteur de filament.**
-  Retirez la vis M3x12rT à l'aide d'un tournevis T10 et retirez le capteur de filament (laissez-le accroché à son câble).
-  Desserrez la vis M5x85 et retirez le support de bobine.
-  Placez l'imprimante sur le côté.
-  **Assurez-vous que le capteur de filament ne soit pas écrasé ou que son câble ne soit pas pincé lors du déplacement de l'imprimante.**

ÉTAPE 6 Retrait des câbles du xLCD 2



- ◆ Pendant que l'imprimante repose sur le côté gauche, retirez le cache de profilé pour libérer davantage les câbles du xLCD.
 - ◆ Retirez le Z-motor-cable-bottom-cover.
 - ◆ Retirez le cache de profilé de 182 mm.
 - ◆ Retirez le xLCD-cable-bottom-cover.
 - ◆ Retirez le cache de profilé de 172 mm.
 - ◆ Retirez le xLCD-cable-bottom-holder.
- ⓘ Continuez à retirer soigneusement le câble du xLCD tout en gardant le câble de mise à la terre et le câble du moteur de l'axe Z droit à l'intérieur du profilé.

ÉTAPE 7 Déconnexion du câble du xLCD



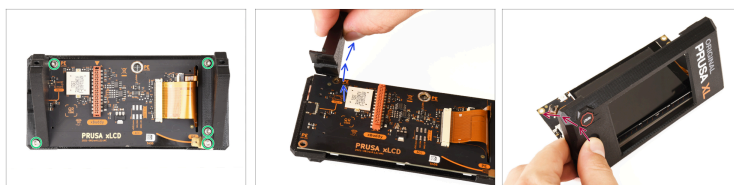
- ◆ Débranchez le câble du xLCD de l'unité du xLCD.
- ⓘ Tirez doucement sur le câble tout en le remuant légèrement pour les déconnecter.
- ◆ Retirez la vis M3x16 du support droite du xLCD (maintenant supérieur).
- ◆ Retirez la vis M3x16 du support gauche du xLCD (maintenant en bas) et retirez l'unité du xLCD.

ÉTAPE 8 Déconnexion du câble PE du xLCD



- ◆ Débranchez le câble PE du xLCD de l'unité du xLCD :
- ◆ Version A : Examinez de plus près l'arrière de l'assemblage du xLCD et localisez le Faston PE **inférieur** sur la carte xLCD.
- ◆ Version B : Examinez de plus près l'arrière de l'assemblage du xLCD et localisez le Faston PE **supérieur** sur la carte xLCD.
- ⓘ Tirez doucement sur le câble tout en le remuant légèrement pour les déconnecter.

ÉTAPE 9 Retrait du xLCD



- Retirez les cinq vis M3x8 et retirez le support plastique droit.
 - Retirez le support plastique gauche en le tournant vers le haut afin de soulever le xLCD hors de son boîtier imprimé.
 - Retirez le bouton imprimé du bouton du xLCD et appuyez doucement sur le bouton tout en maintenant le boîtier en plastique pour séparer le xLCD de son boîtier.
- ⚠ **N'oubliez pas la position du faston PE, car elle sera essentielle dans les étapes suivantes.**

ÉTAPE 10 Préparation des pièces du xLCD

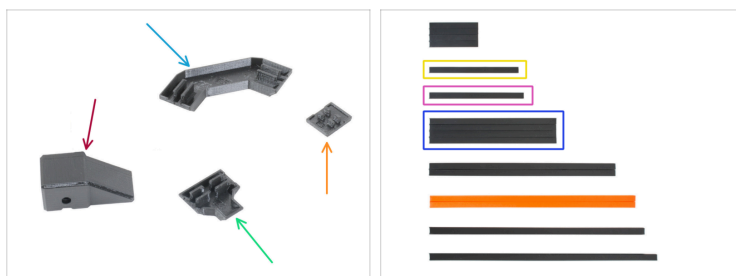


i Pour les étapes suivantes, merci de préparer :

- ◆** Support gauche du xLCD (1x)
- ◆** Support droite du xLCD (1x)
- ◆** xLCD cover (1x)
- ◆** Vis M3x8 (5x)
- ◆** Vis M3x16 (2x)
- ◆** Unité du xLCD (1x)
- ◆** Câble xLCD (1x)

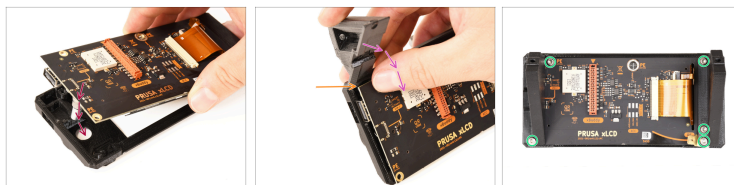
i La liste continue à l'étape suivante...

ÉTAPE 11 Préparation des pièces du xLCD ^{outil)}



- ◆ Frame-rear-cover (1x)
- ◆ xLCD-cable-bottom-cover (1x)
- ◆ xLCD-cable-bottom-holder (1x)
- ◆ Z-motor-cable-bottom-cover (1x)
- ◆ Cache de profilé de 172 mm (1x)
- ◆ Cache de profilé de 182 mm (1x)
- ◆ Cache de profilé de 243 mm (2x)

ÉTAPE 12 Assemblage du xLCD ^{outil)}



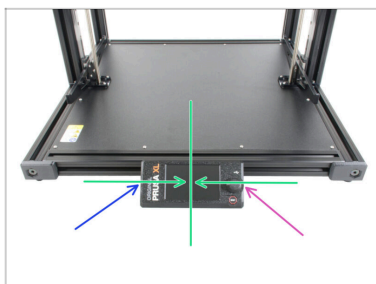
- ◆ Insérez l'unité du xLCD dans le xLCD cover.
- ◆ Remarquez un petit loquet sur le support gauche du xLCD. Insérez ce loquet entre l'unité du xLCD et le xLCD-cover.
- ◆ Retournez le support gauche du xLCD sur l'unité du xLCD tout en gardant le loquet en place.
- ◆ Montez le support droite du xLCD et fixez les deux supports du xLCD avec cinq vis M3x8.

ÉTAPE 13 Fixation du xLCD



- ◆ Localisez les écrous M3nEs dans le profilé avant de la base et placez l'assemblage du xLCD devant celui-ci.
- ◆ Insérez la vis M3x16 dans le support droit du xLCD.
- ⚠ **Ne serrez pas complètement les vis, quelques tours suffisent pour l'instant.**
- ◆ Utilisez la clé Allen de 2,5 mm pour serrer la vis M3x16 dans l'écrou M3nEs dans le cadre.
- ◆ Insérez la deuxième vis M3x16 du côté gauche et serrez-la, mais sans trop la serrer. Nous ajusterons la bonne position de l'assemblage du xLCD plus tard.

ÉTAPE 14 Alignement du LCD



! Aligner le xLCD au centre est recommandé ou vous pouvez aller légèrement vers la gauche. Il n'est pas recommandé de déplacer le xLCD vers la droite car les câbles ne seront pas assez longs.

- ◆** Alignez le xLCD approximativement au centre de la base.
- ◆** Serrez la vis M3x16 gauche avec la clé Allen de 2,5 mm.
- ◆** Serrez la vis M3x16 droite avec la clé Allen de 2,5 mm.

ÉTAPE 15 Versions d'assemblage du xLCD ^{outil)}



⚠ Jetez un œil au xLCD. Comme il existe deux variantes, il est nécessaire de monter le faston PE tel qu'il était avant le démontage du xLCD, sinon il faudrait réacheminer les câbles déjà installés :

- ◆** Version A : faston en bas à droite
- ◆** Version B : faston en haut à gauche

Comment changer le xLCD et câble du xLCD (XL mono-
outil)

ÉTAPE 16 Connexion du câble PE du xLCD



- ❗ Examinez de plus près l'arrière de l'assemblage du xLCD et localisez le Faston PE sur la carte xLCD. Faites glisser le connecteur du câble PE jusqu'au bout sur le faston PE.

🟢 Version A

🟡 Version B

ÉTAPE 17 Connexion du câble du xLCD

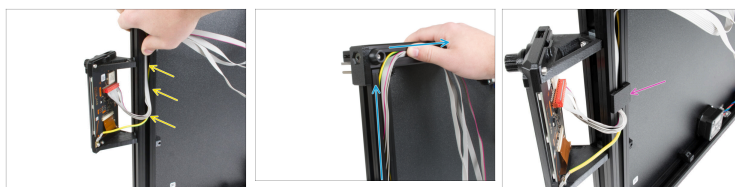







- ⚠️ Le connecteur du câble xLCD est doté d'un loquet de verrouillage qui doit faire face au triangle rouge près du connecteur xLCD.

🟢 Connectez le câble xLCD à l'emplacement xLCD de la carte.

🟢 Assurez-vous que ce câble n'est pas tordu.

ÉTAPE 18 Acheminement du câble du xLCD



-  **Assurez-vous que le câble xLCD n'est pas tordu.**
-  Insérez le câble xLCD dans le cadre, copiez la ligne du câble PE et recouvrez le câble PE.
-  Guidez tous les câbles xLCD aussi près que possible du coin.
-  Une fois dans le coin, retournez les câbles le long du bord supérieur. Voir la photo.
-  Insérez le xLCD-cable-bottom-holder dans le cadre.

ÉTAPE 19 Passage des câbles ^{outil)}



- ⚠ Attention, ne pincez aucun câble !
- 🟡 Insérez délicatement le xLCD-cable-bottom-cover dans le cadre vertical.
- ⚠ Le xLCD-cable-bottom-cover doit être aligné avec le cadre horizontal. N'insérez pas le cache en plastique dans le cadre horizontal.
- 🟠 Insérez le cache de profilé de 172 mm dans le cadre et poussez-le jusqu'au xLCD-cable-bottom-cover.
- ⬛ Insérez entièrement le cache de profilé 172 mm dans le cadre.
- 🟢 Prenez les câbles xLCD et PE et poussez-les doucement vers le haut.
- 📘 Assurez-vous que la boucle du câble n'est pas trop grande.

Comment changer le xLCD et câble du xLCD (XL mono-
outil)

ÉTAPE 20 Insertion horizontale du câble



⚠ Attention, ne pincez aucun câble !

- Guidez les câbles xLCD et PE à travers le profilé.
- Insérez le câble du moteur Z dans le profilé.
- Guidez les câbles ensemble à travers le profilé, comme sur l'image.

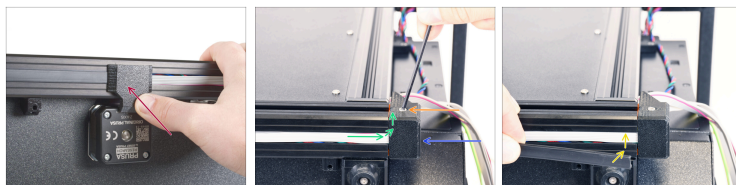
ÉTAPE 21 Cache cadre de coin



⚠ Attention, ne pincez aucun câble !

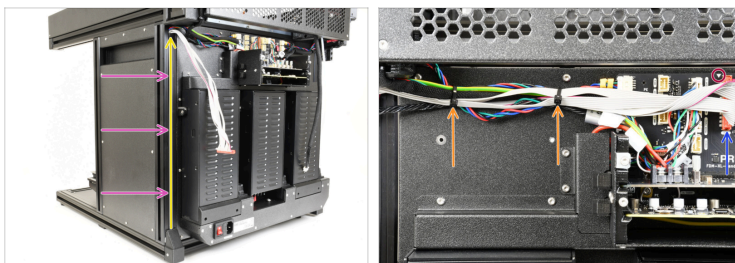
- Insérez le cache de profilé de 182 mm dans le profilé.
- Poussez le cache de profilé vers la gauche.
- Insérez complètement le cache de profilé de 182 mm juste à côté du corner-frame-cover.

ÉTAPE 22 Insertion du Z-motor-cable-bottom-cover



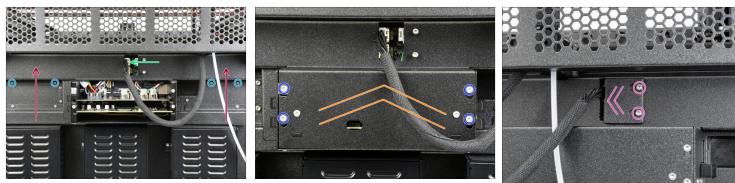
- ◆ Poussez le Z-motor-cable-bottom-cover dans le cadre.
- ◆ Pliez doucement les câbles au-dessus du coin et insérez-les dans le profilé. Commencez par le câble du moteur Z, puis continuez avec les câbles du xLCD et PE. Pliez doucement le câble du xLCD au-dessus du coin et insérez-le dans le profilé.
- ◆ Fixez le frame-rear-cover sur l'imprimante. Assurez-vous qu'il s'adapte parfaitement aux profilés.
- ⚠ **Attention, ne pincez aucun câble !**
- ◆ Fixez-le avec la vis M3x10.
- ◆ Insérez le cache de profilé de 243 mm.

ÉTAPE 23 Connexion du câble du xLCD



- ◆ Faites passer le câble du xLCD jusqu'au bout du profilé métallique vertical.
- ◆ Fixez les câbles avec le cache de profilé de 354 mm.
- ⚠ Le connecteur du câble du xLCD est doté d'un loquet de verrouillage qui doit faire face au triangle rouge (ou blanc) près du connecteur du xLCD.
- ◆ Connectez le câble du xLCD.
- ◆ Insérez deux colliers de serrage dans les perforations de la tôle pour fixer les câbles. Serrez-les doucement.
- ◆ Coupez l'excédent des colliers de serrage.
- ⚠ **ATTENTION : Ne serrez pas trop les colliers de serrage ! Sinon, vous risquez d'endommager les câbles.**

ÉTAPE 24 Mise en boîtier de l'électronique



- ◆ Fixez délicatement le Rear-cable-management-upper sur la face arrière.
- ◆ Fixez-le avec quatre vis M3x5rT à l'aide d'un tournevis T10.
- ◆ Connectez le câble de l'extrudeur.
- ⚠ **Attention, ne pincez aucun câble.**
- ◆ Remettez le XL-buddy-box-cover sur l'imprimante.
- ◆ Avec une clé T10 serrez les quatre vis.
- ◆ Montez le xl-rear-cable-management-plug et serrez ses deux vis M3x5rT à l'aide d'un tournevis T10.

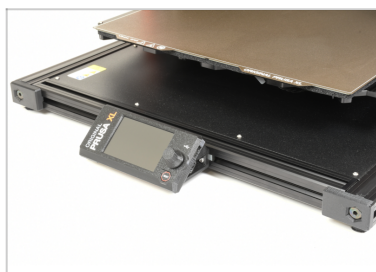
Comment changer le xLCD et câble du xLCD (XL mono-
outil)

ÉTAPE 25 Montage du capteur de filament et du support de bobine



- ◆ Du côté de l'imprimante d'où vous avez précédemment retiré le capteur de filament et le support de bobine, montez le capteur de filament et fixez-le avec la vis M3x12rT à l'aide d'un tournevis T10.
- ◆ Montez le support de bobine et fixez-le avec la vis M5x85.

ÉTAPE 26 Bien joué !



- ◆ Bon travail ! Vous avez réussi !
