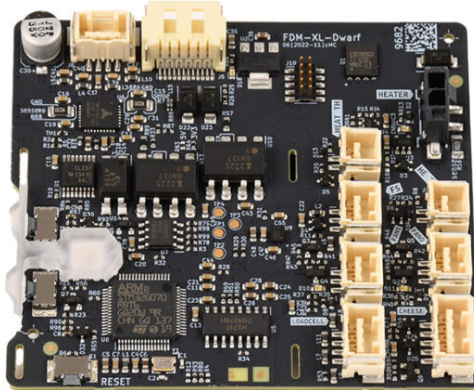


Inhaltsverzeichnis

Auswechseln einer Dwarf-Platine (XL Multi-Kopf)	3
Schritt 1 - Einleitung	4
Schritt 2 - Benötigte Werkzeuge	5
Schritt 3 - Filament entladen	6
Schritt 4 - Vorbereiten des Druckers	7
Schritt 5 - Schutz des Heizbettes	8
Schritt 6 - Nextruder-Ausdocken	9
Schritt 7 - Entfernen der Abdeckungen	9
Schritt 8 - Nextruder Kabelbündel Demontage	10
Schritt 9 - Lösen der Kabel	11
Schritt 10 - Entfernen der Dwarf-Platine	11
Schritt 11 - Montage der neuen Dwarf-Platine	12
Schritt 12 - Anschließen der Kabel	13
Schritt 13 - Anschließen der Kabel	14
Schritt 14 - Abdeckung Dwarf-Platine oben	14
Schritt 15 - Nextruder Kabelbündel Montage	15
Schritt 16 - Wiedermontieren der Abdeckungen	16
Schritt 17 - Nextruder-Docking	17
Schritt 18 - Abschließende Überprüfung	18
Schritt 19 - Es ist geschafft!	18

Auswechseln einer Dwarf-Platine (XL Multi-Kopf)

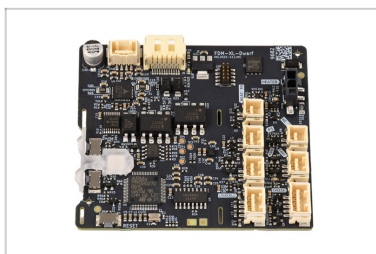


help.prusa3d.com/g549536

Scannen Sie den
QR-Code, um die
neueste Version
dieses Kapitels
anzuzeigen.

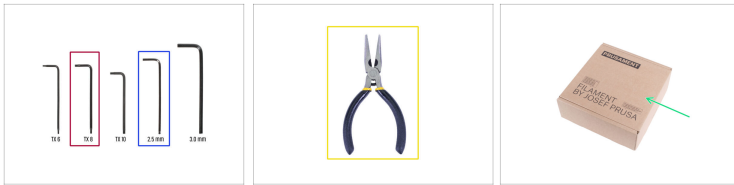


SCHRITT 1 Einleitung



- ◆ Diese Anleitung führt Sie durch den Austausch einer Dwarf-Platine auf der **Multi-Kopf-Version des Original Prusa XL**.
- ◆ Alle notwendigen Teile sind in unserem E-Shop erhältlich prusa3d.com.
- ⓘ Beachten Sie, dass Sie eingeloggt sein müssen, um Zugriff auf den Ersatzteilbereich zu erhalten.

SCHRITT 2 Benötigte Werkzeuge



- Für die folgende Anleitung bereiten Sie sich bitte vor:
- Innensechsrund TX8-Schlüssel
- 2,5 mm Innensechskantschlüssel
- Spitzzange
- Eine Pappschachtel zur Verwendung als Schutz für das Heizbett während des Vorgangs. *Tipp: Verwenden Sie den Prusament-Karton.*

SCHRITT 3 Filament entladen



- i** Der folgende Schritt ist nur erforderlich, wenn Sie Filament in das Werkzeug geladen haben, in dem sich die zu ersetzende Dwarf-Platine befindet.
- ◆** Navigieren Sie auf dem Bildschirm des Druckers zu *Steuerung* -> *Werkzeug aufnehmen/parken* -> *Werkzeug aufnehmen*, und wählen Sie das Werkzeug aus, dessen Düse Sie wechseln möchten.
- ◆** Entladen Sie das Filament aus dem Hotend. Navigieren Sie auf dem Bildschirm zu *Filament* -> *Filament entladen*.
- ◆** Lassen Sie den Drucker auf Raumtemperatur abkühlen. Navigieren Sie auf dem Bildschirm zu *Vorheizen* -> *Abkühlen*.
- ⚠** **Warten Sie, bis der Drucker vollständig auf Raumtemperatur abgekühlt ist, bevor Sie fortfahren.**

SCHRITT 4 Vorbereiten des Druckers



- Navigieren Sie auf dem Druckerbildschirm zu *Steuerung* -> *Werkzeug aufnehmen/parken* -> *Aktuelles Werkzeug parken*.
- Schalten Sie den Netzschalter AUS (Symbol "O").
- Ziehen Sie auf der Rückseite des Druckers den Stecker des Netzteils ab.

SCHRITT 5 Schutz des Heizbettes



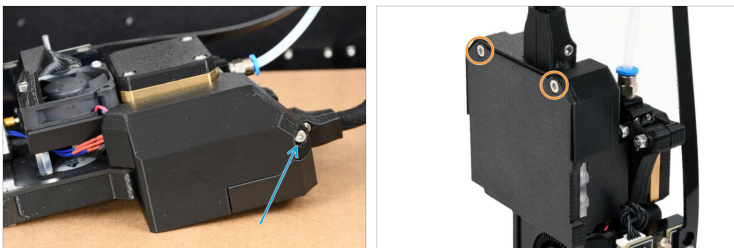
- Bevor Sie fortfahren, empfiehlt es sich, das Heizbett zu schützen.
- **Stellen Sie sicher, dass das Heizbett auf Umgebungstemperatur abgekühlt ist.** Stellen Sie den leeren Karton ungefähr in die vordere Mitte des Heizbettes.

SCHRITT 6 Nextruder-Ausdocken



- Entfernen Sie den Nextruder, indem Sie ihn aus den Metalleinsätzen herausziehen.
- ⓘ Obwohl ein kleiner Widerstand zu erwarten ist, da die Metalleinsätze magnetisch sind, sollten Sie **moderate Kraft anwenden**.
- ◆ Legen Sie den Nextruder vorsichtig auf den Karton.

SCHRITT 7 Entfernen der Abdeckungen



- ◆ Lösen Sie mit dem 2,5 mm Innensechskantschlüssel die M3x12 Schraube, um die dwarf-cover-door zu öffnen.
- Entfernen Sie mit dem TX 8-Schlüssel die M3x8bT und öffnen Sie die dwarf-cover-back.

SCHRITT 8 Nextruder Kabelbündel Demontage



- ◆ Drücken Sie auf das QSM-M5 Anschlussstück auf den Nextruder. Ziehen Sie gleichzeitig den PTFE-Schlauch vorsichtig heraus.
- ⚠ **Jeder Stecker ist mit einer Sicherheitsverriegelung versehen. Sie müssen die Verriegelung drücken, bevor Sie die Verbindung trennen. Andernfalls kann der Stecker beschädigt werden.**
- ◆ Ziehen Sie den Hauptkabelstecker ab.
- ◆ Lösen Sie die beiden markierten Schrauben mit einem T10-Schlüssel leicht.
- ◆ Bewegen Sie die flexible Platine leicht in Richtung der größeren Schlüsselöffnungen und entfernen Sie sie aus dem Nextruder.

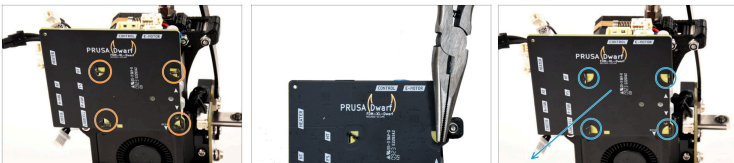
SCHRITT 9 Lösen der Kabel



⚠ Jeder Stecker ist mit einer Sicherheitsverriegelung versehen. Sie müssen die Verriegelung drücken, bevor Sie die Verbindung trennen. Andernfalls kann der Stecker beschädigt werden.

- Schieben Sie vorsichtig die dwarf-cover-base nach oben.
- Ziehen Sie alle übrigen Anschlüsse von der Dwarf-Platine ab.

SCHRITT 10 Entfernen der Dwarf-Platine






⚠ Vermeiden Sie es, die Platine mit den Noppen und mit der Spitzzange zu zerkratzen.

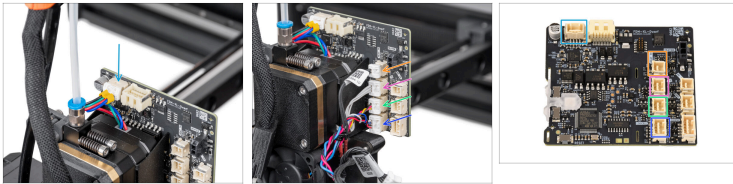
- Drehen Sie die Noppen mit einer Spitzzange so, dass sie senkrecht stehen und auf die Löcher ausgerichtet sind.
- Schieben Sie die Dwarf-Platine vorsichtig heraus.

SCHRITT 11 Montage der neuen Dwarf-Platine



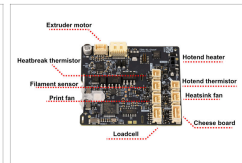
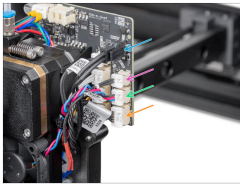
-  **Vermeiden Sie es, die Platine mit den Noppen und mit der Spitzzange zu zerkratzen.**
-  **Stecken Sie die Dwarf-Platine vorsichtig durch die Noppen.**
-  **Drehen Sie die Noppen mit einer Spitzzange.**

SCHRITT 12 Anschließen der Kabel



- Anschluss des E-Achsen-Motors
- ⓘ Das Hauptkabel wird in einem späteren Schritt angeschlossen.
- Die Anschlüsse auf der rechten Seite haben Bezeichnungen
- Schließen Sie die folgenden Kabel in der ersten Spalte von links an, beginnend mit dem obersten Anschluss:
 - HEAT TH: Heatbreak Thermistor
 - FS: Filament-Sensor
 - FAN1: Drucklüfter
 - Loadcell: Wägezelle

SCHRITT 13 Anschließen der Kabel



- Schließen Sie die folgenden Kabel in der Spalte ganz rechts an, beginnend mit dem obersten Anschluss:
 - HEATER: Hotend Heizkabel
 - HE TH: Hotend Thermistor
 - FAN0: Kühlkörperlüfter
 - CHEESE: Cheese Platine
- Vergewissern Sie sich, dass alle Kabel angeschlossen sind und sich in der richtigen Position befinden, mit Ausnahme des Hauptkabels.

SCHRITT 14 Abdeckung Dwarf-Platine oben



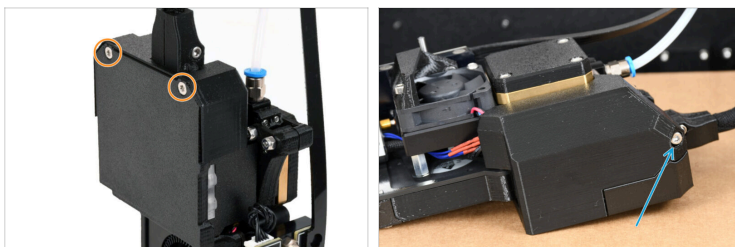
- Schieben Sie die Dwarf-cover-base vorsichtig auf die Dwarf-Platine.
- ⚠ Vermeiden Sie es, die Dwarf-Platine zu zerkratzen oder zu beschädigen.

SCHRITT 15 Nextruder Kabelbündel Montage



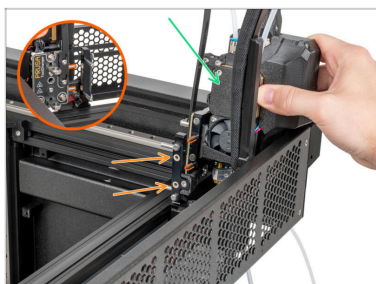
- Hängen Sie die Schlüssellochöffnungen in der flexiblen Platte des Kabelbündels in die Schraubenköpfe ein.
- Ziehen Sie die beiden markierten Schrauben mit einem T10-Schlüssel fest.
- Stecken Sie den Kabelstecker oben in den Nextruder.
- Stecken Sie den PTFE-Schlauch in das QSM-M5 Anschlussstück des Nextruders. Schieben Sie ihn ganz hinein.

SCHRITT 16 Wiedermontieren der Abdeckungen



- 🟠 Ziehen Sie die M3x8bT mit dem TX 8 Schlüssel fest, um die dwarf-cover-back zu befestigen.
- 🟢 Ziehen Sie die M3x12 Schraube fest und schließen Sie die dwarf-cover-door.
- ⚠️ **Vermeiden Sie das Einklemmen der Kabel!**
- ⬛ Nehmen Sie den Karton vom Heizbett.

SCHRITT 17 Nextruder-Docking



- Nehmen Sie den Nextruder und legen Sie ihn vorsichtig neben das Dock.
- Stecken Sie die beiden Metalleinsätze durch die weißen Löcher im Dock. Die Magnete helfen Ihnen, den Nextruder anzudocken.
- ⓘ Überprüfen Sie, ob die Düsendichtung die Düse leicht berührt.

SCHRITT 18 Abschließende Überprüfung



- Um zu überprüfen, ob alles richtig angeschlossen ist, navigieren Sie zu *LCD Menü* -> *Steuerung* -> *Kalibrierungen & Tests*. Testen Sie in diesem Menü Folgendes:

- Lüftertest
- Wägezellentest
- Düsenheizung Test

SCHRITT 19 Es ist geschafft!



- Das war's! Sie haben erfolgreich die **Dwarf-Platine** auf Ihrem **Multi-Kopf Original Prusa XL** ersetzt.
