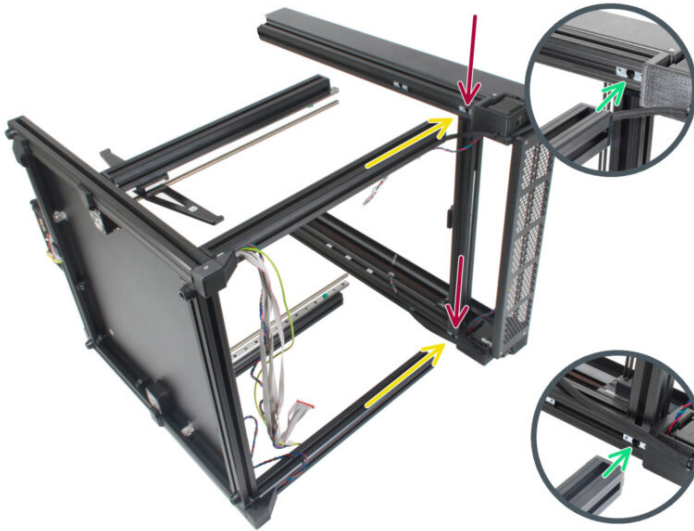


Inhaltsverzeichnis

Auswechseln eines Profileinsatzes (XL)	3
Schritt 1 - Einleitung	4
Schritt 2 - Benötigte Werkzeuge	5
Schritt 3 - Drucker Vorbereitung	6
Schritt 4 - Lösen des CoreXY	7
Schritt 5 - Lösen der vorderen Ecke	8
Schritt 6 - Ersetzen des Profileinsatzes	9
Schritt 7 - Zusammenbau der vorderen Ecke	10
Schritt 8 - Gute Arbeit!	11

Auswechseln eines Profileinsatzes (XL)

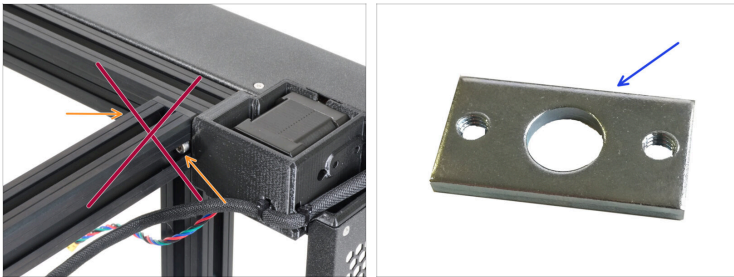


help.prusa3d.com/g628907

Scannen Sie den
QR-Code, um die
neueste Version
dieses Kapitels
anzuzeigen.



SCHRITT 1 Einleitung



Dies ist eine Fortsetzung der Montageanleitung.

Es wird davon ausgegangen, dass Sie den Drucker in einem bestimmten Stadium des Aufbaus haben.

- ◆ Diese Anleitung geht davon aus, dass Sie sich bei diesem Schritt der Montageanleitung befinden und beim Festziehen eines der seitlichen Profile an einem der Profileinsätze ein Problem festgestellt haben. Wir würden einen Profileinsatz nur in dieser Phase des Zusammenbaus austauschen.
- ⓘ Die folgende Anleitung ist mit allen Original Prusa XL Versionen kompatibel.
- ◆ Ein zusätzlicher Profileinsatz ist in der SPARE-Tasche enthalten.

SCHRITT 2 Benötigte Werkzeuge



- Für die folgende Anleitung bereiten Sie sich bitte vor:
- T10 Schraubendreher
- 2,5mm Innensechskantschlüssel
- 3 mm Innensechskantschlüssel
- 4 mm Innensechskantschlüssel

SCHRITT 3 Drucker Vorbereitung



- ◆ **Sind Sie Links- oder Rechtshänder?** Der Drucker sollte bereits auf einer der Seiten Ihrer Wahl aus diesem Schritt der Montageanleitung liegen: Installieren der CoreXY-Baugruppe.
- ◆ Wenn Sie Linkshänder sind, drehen Sie ihn vorsichtig auf die gegenüberliegende rechte Seite (siehe Bild). Wir werden nun den oberen CoreXY-Teil abnehmen und wieder anbringen und die Schrauben anziehen, um beide Teile miteinander zu verbinden. Die Anweisungen sind die gleichen, wählen Sie die Seite, die Ihnen für diesen Vorgang besser passt.


SCHRITT 4 Lösen des CoreXY



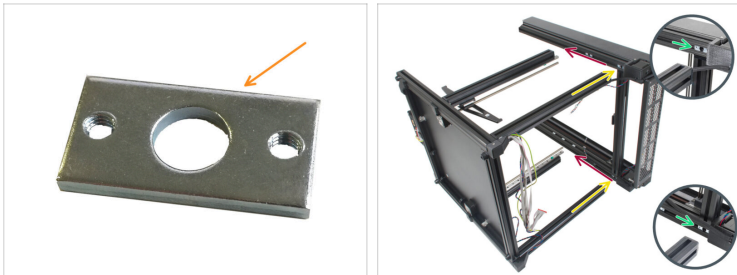
- Lösen Sie mit dem 3-mm-Innensechskantschlüssel die M4x12-Schrauben, zwei pro oberer Verbindung der seitlichen Profile. Verwenden Sie zuerst den kurzen Teil des Innensechskantschlüssels, dann den langen Teil.
- Wiederholen Sie diesen Vorgang bei den drei verbleibenden Profilen.

SCHRITT 5 Lösen der vorderen Ecke



- ◆ Lösen Sie mit dem TX10-Schraubendreher zwei M3x8bT-Schrauben an der Seite, an der der Profileinsatz ersetzt werden muss.
 - ◆ Lösen Sie mit dem 2,5-mm-Innensechskantschlüssel die M3x22-Schraube auf der Seite, an der der Profileinsatz ersetzt werden muss.
 - ◆ Durch das Lösen dieser Schraube werden der Riemen und sein Spanner mit der Idler-Riemenscheibe gelockert. Ziehen Sie sofort den Spanner, die Umlenkrolle und den Riemen heraus.
 - ◆ Lösen Sie mit dem 4mm Innensechskantschlüssel die Schraube M8x16 auf der Seite, auf der der Profileinsatz ausgetauscht werden muss.
-  Werfen Sie die Schrauben nicht weg, wir werden sie später verwenden!

SCHRITT 6 Ersetzen des Profileinsatzes



- **Bereiten Sie bitte für den folgenden Schritt vor:**
 - Profil Einsatz (1x)
 - Heben Sie vorsichtig den oberen CoreXY an
 - Der fehlerhafte Profileinsatz kann nun von der Unterseite des oberen CoreXY Aluminiumprofils abgeschoben werden. Werfen Sie den fehlerhaften Profileinsatz weg.
 - Setzen Sie den neuen Profileinsatz von der Unterseite des oberen CoreXY Aluminiumprofils ein.
 - Setzen Sie den oberen CoreXY auf die seitlichen Aluminiumprofile.

SCHRITT 7 Zusammenbau der vorderen Ecke

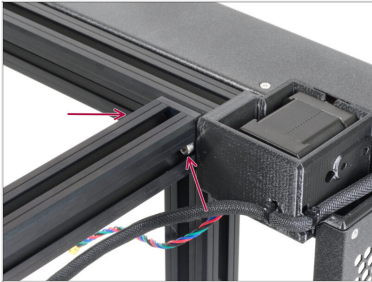


- ✦ Ziehen Sie mit dem 4mm Innensechskantschlüssel die M8x16ulp Schraube auf der Seite an, auf der der Profileinsatz ersetzt wurde.
- ✧ Setzen Sie den Spanner, die Riemenscheibe und den Riemen wie in der Abbildung gezeigt ein. Richten Sie die M3x22 Schraube auf das Loch im Spanner aus.
- ✨ Ziehen Sie die M3x22 Schraube mit dem 2,5 mm Innensechskantschlüssel fest.
- ✦ Ziehen Sie mit dem TX10-Schraubendreher zwei M3x8bT-Schrauben auf der Seite an, auf der der Profileinsatz ersetzt wurde.
- ⬛ Folgen Sie diesem speziellen Artikel, um Ihre Riemenspannung neu zu justieren, und beziehen Sie sich dabei auf die Abschnitte 'Riementuner' und 'Ausrichten'.



Machen Sie sich keine Sorgen, wenn die Riemenspannung nach diesem Eingriff noch nicht perfekt eingestellt ist. Sie können die Einstellung der Riemenspannung zu einem späteren Zeitpunkt wiederholen, wenn der Drucker montiert ist und läuft.

SCHRITT 8 Gute Arbeit!



Das war's! Sie haben den Profileinsatz in Ihrem Original Prusa XL erfolgreich ausgetauscht.



Sie können nun mit dem Rest des Zusammenbaus Ihres Original Prusa XL fortfahren.
