

# Table des matières

## Emballage de l'Enclosure XL pour le retour -

<b>Matériel d'emballage d'origine</b> .....	3
Étape 1 - Introduction .....	5
Étape 2 - Avant de commencer .....	6
Étape 3 - Matériel d'emballage d'origine .....	7
Étape 4 - Boîte des profilés & plaques d'acier - Première partie .....	8
Étape 5 - Boîte des profilés & plaques d'acier - Deuxième partie .....	9
Étape 6 - Boîte de l'ensemble du soufflet .....	10
Étape 7 - Boîte des plaques de plastique transparentes - Première partie .....	11
Étape 8 - Boîte des plaques de plastique transparentes - Deuxième partie .....	12
Étape 9 - Boîte de la visserie & des accessoires .....	13
Étape 10 - Emballage couche par couche .....	14
Étape 11 - Fermeture de la boîte .....	15
Étape 12 - C'est terminé ! .....	16



# Emballage de l'Enclosure XL pour le retour - Matériel d'emballage d'origine



[help.prusa3d.com/g701952](https://help.prusa3d.com/g701952)

**Scannez le QR code  
pour afficher la  
dernière version de  
ce chapitre.**



## ÉTAPE 1 Introduction



- Ce guide vous expliquera comment préparer et emballer votre Original Prusa XL Enclosure pour la retourner ou la faire réparer en utilisant le matériel d'emballage que nous avons fourni avec.
- ⓘ Assurez-vous de lire attentivement chaque étape ! Les couleurs sur les points hexagonaux correspondent aux marqueurs sur les photos.

## Emballage de l'Enclosure XL pour le retour - Matériel d'emballage d'origine

### ÉTAPE 2 Avant de commencer



- ◆ Contactez-nous en utilisant les canaux suivants :
  - ◆ En utilisant notre chat en direct 24/7 sur [shop.prusa3d.com](https://shop.prusa3d.com)
  - ◆ En écrivant un e-mail à [info@prusa3d.com](mailto:info@prusa3d.com)
- ⓘ Avant de commencer à l'emballer, sortez votre téléphone ou votre appareil photo et prenez des photos de l'Enclosure avant et pendant le processus d'emballage.
- ◆ Assurez-vous que l'autocollant du numéro de série est présent à l'endroit indiqué. S'il n'est pas présent, veuillez contacter le support immédiatement.

## ÉTAPE 3 Matériel d'emballage d'origine



🛒 Ici, nous décrivons le matériel d'emballage requis :

🟠 Film d'emballage noir

🟢 Autocollant fragile - Peut être téléchargé ici.

🟡 Ruban d'emballage

📄 Vous aurez également besoin des boîtes et du rembourrage d'origine.

d'emballage d'origine

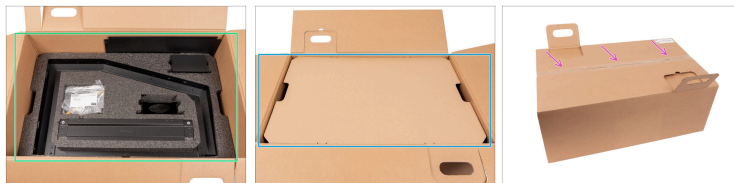
## ÉTAPE 4 Boîte des profilés & plaques d'acier - Première partie



- Au bas de la boîte des profilés et des plaques d'acier, placez le panneau arrière sur le rembourrage de la boîte.
- Comme première couche, placez le même rembourrage que sur la photo, rempli des plaques de métal.
- Assurez-vous que le coin supérieur droit est vide. Cet espace sera rempli avec la deuxième couche.

d'emballage d'origine

## ÉTAPE 5 Boîte des profilés & plaques d'acier - Deuxième partie



- Comme deuxième couche, placez le même rembourrage que sur la photo, rempli de plaques de métal.
- Placez la couche de carton et de rembourrage en mousse sur la deuxième couche pour éviter tout mouvement et tout dommage aux pièces pendant le transport.
- Fermez la boîte des profilés & plaques d'acier et scellez-la avec le ruban d'emballage.
- Laissez la boîte maintenant, emballons les autres pièces.

d'emballage d'origine

## ÉTAPE 6 Boîte de l'ensemble du soufflet



- ◆ Placez le soufflet au fond de la boîte de l'ensemble du soufflet.
- ◆ Placez le support de soufflet inférieur et les capots magnétiques supérieurs sur le dessus de la boîte de l'ensemble du soufflet.
- ⓘ Vous pouvez utiliser le ruban d'emballage pour fermer la boîte et empêcher son ouverture.
- ◆ Fermez la boîte.

d'emballage d'origine

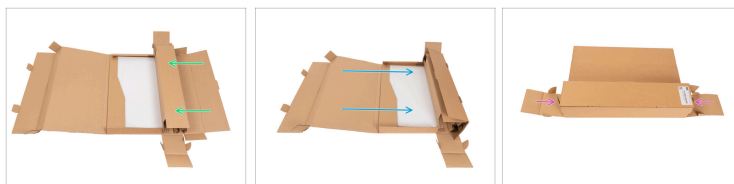
## ÉTAPE 7 Boîte des plaques de plastique transparentes - Première partie



- ◆ Placez le panneau avant sur la boîte de plaques de plastique transparentes.
- ⓘ **Pour éviter que les panneaux ne soient rayés,** placez quelques feuilles de papier ou de papier bulle entre les panneaux en plastique.
- ◆ Placez les panneaux restants (les deux panneaux latéraux + le panneau supérieur) sur le panneau avant.
- ◆ Fixez les plaques avec du carton plié sur les côtés gauche et droit.

d'emballage d'origine

## ÉTAPE 8 Boîte des plaques de plastique transparentes - Deuxième partie



- ◆ Pliez le côté droit de la boîte.
- ◆ Pliez le côté gauche de la boîte.
- ◆ Pliez et fermez les deux côtés de la boîte des plaques de plastique transparentes.
- ⓘ Vous pouvez utiliser le ruban d'emballage pour fermer la boîte et empêcher son ouverture.
- ◆ Laissez la boîte maintenant, emballons les autres pièces.

d'emballage d'origine

## ÉTAPE 9 Boîte de la visserie & des accessoires



- ◆ Emballez toutes les fixations et les pièces supplémentaires de la XL Enclosure dans une boîte en carton plus petite nommée **XL Enclosure Fasteners & Accessories** qui s'adaptera à la boîte de l'Enclosure.
- ⓘ Vous pouvez utiliser le ruban d'emballage pour fermer la boîte et empêcher son ouverture.
- ◆ Fermez la boîte.

d'emballage d'origine  
**ÉTAPE 10** Emballage couche par couche



- En première couche, placez la **boîte des profilés & plaques d'acier** dans la boîte de l'Original XL Enclosure.
- En deuxième couche, placez la **boîte des plaques de plastique transparentes** à l'intérieur de la boîte de l'Original XL Enclosure. Regardez l'image.
- Placez maintenant la **boîte de l'ensemble du soufflet** et la **boîte de la visserie & des accessoires** à l'intérieur de la boîte de l'Original XL Enclosure. Regardez l'image.

## ÉTAPE 11 Fermeture de la boîte



- i** Avant de sceller la boîte, assurez-vous d'avoir documenté le processus d'emballage, de l'avoir envoyé à notre service d'expédition et d'avoir reçu l'approbation !
- !** **Les dommages causés à des envois non approuvés sont susceptibles d'être couverts par l'expéditeur.**
- Fermez la boîte de l'Original Prusa XL Enclosure et scellez-la avec le ruban d'emballage.
- Emballez la boîte dans du film plastique (film alimentaire) pour la rendre plus solide et la protéger de tout dégât des eaux.
- Placez l'autocollant "Fragile" sur au moins deux côtés de la boîte.

## ÉTAPE 12 C'est terminé !



➤ C'est tout pour le processus d'emballage ! Envoyez un e-mail à notre service d'expédition, en fournissant des photos du processus d'emballage et la liste de service.

ⓘ Vous pouvez contacter le service d'expédition en répondant à leur e-mail initial ou simplement en envoyant un e-mail à [info@prusa3d.com](mailto:info@prusa3d.com).

➤ Une fois le processus d'emballage approuvé, vous recevrez une étiquette d'expédition pour le retour.



---

---

---

---

---

---

---

---

---

---



---

---

---

---

---

---

---

---

---

---



---

---

---

---

---

---

---

---

---

---



---

---

---

---

---

---

---

---

---

---