

Spis treści

Rozpakowanie drukarki (HT90)	3
Krok 1 - Otwarcie pudełka z Prusa Pro HT90	4
Krok 2 - Wskaźnik uszkodzeń	5
Krok 3 - Wyciągnięcie drewnianej palety	6
Krok 4 - Wyciągnięcie uchwytów transportowych	7
Krok 5 - Wyciągnięcie górnej i dolnej wkładki	7
Krok 6 - Wyciągnięcie drukarki	8
Krok 7 - Wyciągnięcie pasów transportowych	9
Krok 8 - Otwarcie pokrywy	10
Krok 9 - Wyciągnięcie klipsów mocujących paski	10
Krok 10 - Przesunięcie głowicy	11
Krok 11 - Wyciągnięcie pianek transportowych	12
Krok 12 - Montaż uchwytu szpuli	13
Krok 13 - Włączenie drukarki	13
Krok 14 - Aktualizacja Firmware	14

Rozpakowanie drukarki (HT90)



help.prusa3d.com/g724942

Zeskanuj kod QR,
aby przejść do
najnowszej wersji
tego rozdziału.



KROK 1 Otwarcie pudełka z Prusa Pro HT90



i Ten przewodnik przeprowadzi Cię przez proces rozpakowania Prusa Pro HT90 z oryginalnego opakowania.

! **UWAGA: Należy postępować bardzo ostrożnie, ponieważ drukarka jest ciężka i duża.**

! Do rozpakowania potrzebne są co najmniej **dwie osoby**.

◆ Weź nożyczki, aby przeciąć taśmy transportowe.

i Należy zachować oryginalne opakowanie drukarki. Może być ono w przyszłości potrzebne do zwrotu lub transportu.

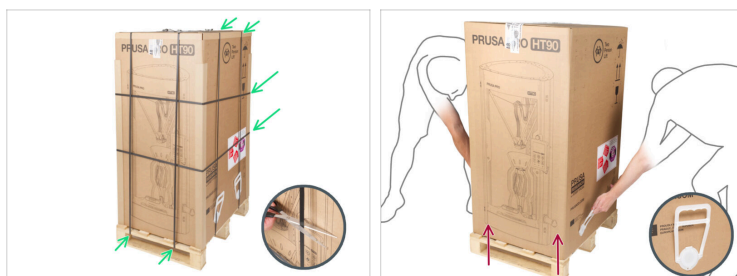
KROK 2 Wskaźnik uszkodzeń



⚠ **Przede wszystkim należy sprawdzić wskaźnik uszkodzeń na opakowaniu:**

- 🟢 **OK** > Jeśli **wskaźnik jest biały**, przejdź do następnego kroku.
- 🟠 **NOK** > Jeśli **wskaźnik jest czerwony**, skontaktuj się z naszym działem pomocy technicznej dostępnym 24/7, używając przycisku w prawym dolnym narożniku strony.

KROK 3 Wyciągnięcie drewnianej palety



- Za pomocą nożyczek przetnij i usuń wszystkie czarne taśmy transportowe.
- Z pomocą drugiej osoby chwyć białe uchwyty i zdejmij opakowanie z drukarką z palety.
- ⚠ **UWAGA: NALEŻY ZACHOWAĆ SZCZEGÓLNA OSTROŻNOŚĆ, ponieważ opakowanie drukarki jest ciężkie i duże.**
- Umieść opakowanie na stabilnej powierzchni. **Upewnij się, że opakowanie jest ustawione górną stroną do góry.** Na spodzie znajdują się uchwyty transportowe.

KROK 4 Wyciągnięcie uchwytów transportowych



- 🟢 Zlokalizuj cztery białe uchwyty w dolnej części pudła.
- 🟡 Otwórz uchwyt i wyciągnij go.
- ⬛ Otwórz i wyciągnij pozostałe uchwyty z pudła.
- 🔴 Powoli podnieś główną część pudełka i zdejmij ją.
 - 📄 **i** Pamiętaj, że wewnątrz może wytworzyć się podciśnienie, które utrudni podnoszenie. Podnosz opakowanie bardzo ostrożnie i powoli.

KROK 5 Wyciągnięcie górnej i dolnej wkładki







- 🟠 Zdejmij folię ochronną, ściągając z góry w dół.
- 🟢 Na górnym wypełnieniu znajdziesz list powitalny z podstawowymi informacjami ułatwiającymi rozpoczęcie pracy.
- 🟡 Wyjmij umieszczone z boku pudełka zawierające akcesoria. **Nie wyrzucaj ich!**
- 🟣 Zdejmij górne czarne wypełnienie piankowe z góry drukarki.

KROK 6 Wyciągnięcie drukarki

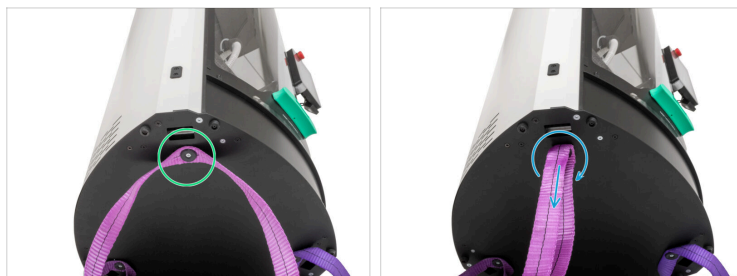


 **Do podniesienia drukarki potrzebne są dwie osoby.**

 **UWAGA: Należy postępować bardzo ostrożnie, ponieważ drukarka jest ciężka i duża.**

-  Pierwsza osoba - podnosi za dwa fioletowe pasy transportowe z przodu drukarki.
-  Druga osoba - podnosi za fioletowy pas transportowy z tyłu drukarki.
-  Pociągnij pasy transportowe do siebie i ostrożnie podnieś drukarkę, a następnie wyjmij ją z dolnego wypełnienia piankowego.
-  Postaw drukarkę na płaskiej i stabilnej powierzchni

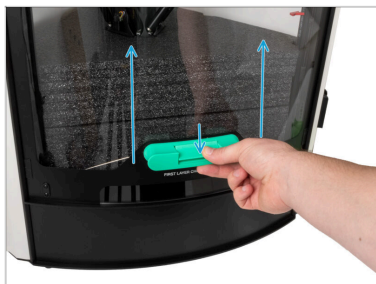
KROK 7 Wyciągnięcie pasów transportowych



Do zdjęcia pasów transportowych z drukarki wymagane są dwie osoby.

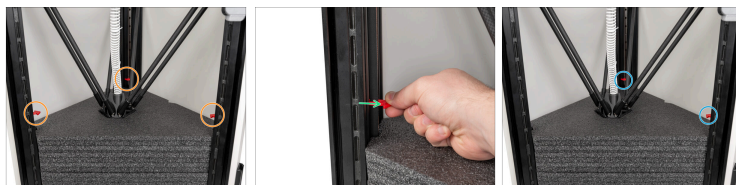
- **Uważnie przechyl drukarkę** na jedną stronę, aby uzyskać dostęp do pasów.
- Od spodu drukarki znajdź sworzeń mocujący fioletowy pas transportowy.
- Obróć sworzeń o 90°, aby odblokować i wyjąć fioletowy pas transportowy z dolnej części drukarki.
- Powtórz ten proces dla dwóch ostatnich pasów transportowych.
- Po odpięciu wszystkich pasów transportowych postaw drukarkę z powrotem na nóżkach.

KROK 8 Otwarcie pokrywy



- Z przodu drukarki:
- Naciśnij przycisk blokady na drzwiach i przesunij je do góry.

KROK 9 Wyciągnięcie klipsów mocujących paski



- Znajdź trzy czerwone klipsy mocujące paski.
- Chwyć pierwszy klips na lewym pasku i wyciągnij go.
- Powtórz to samo dla pozostałych dwóch klipsów.

KROK 10 Przesunięcie głowicy



- ◆ Podnieś i wyciągnij głowicę drukującą z wypełnień transportowych zgodnie z poniższymi instrukcjami:
 - ◆ Wsuń palce wskazujące między wypełnienie transportowe a ramę głowicy drukującej. **Nie przyciskaj żadnych przewodów!**
 - ◆ Delikatnie wyciągnij głowicę drukującą całkowicie z wypełnienia.
- ⓘ Jeśli ramię prowadzące wypadnie z magnesu, wystarczy zatrzasać je z powrotem na odpowiednim wolnym magnesie kulkowym.

KROK 11 Wyciągnięcie pianek transportowych



⚠ Pomiędzy piankami transportowymi może znajdować się dodatkowe akcesorium, dlatego należy zachować ostrożność podczas jej wyjmowania.

● Wyciągnij górną piankę transportową.

i Jeśli między piankami transportowymi znajdują się dodatkowe akcesoria, należy je wyjąć i umieścić w pobliżu.

● Wyciągnij dolną piankę transportową.

KROK 12 Montaż uchwyty szpuli



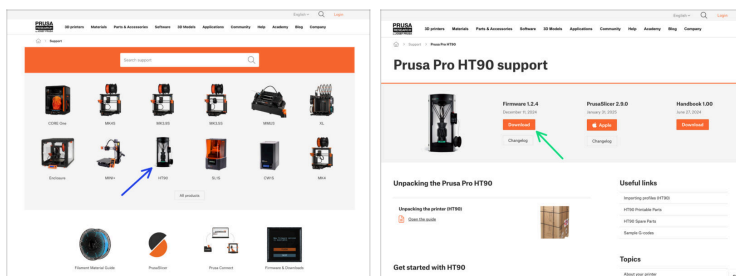
- Poszukaj uchwyty szpuli w pudełku z akcesoriami.
- Spójrz na ilustrację, uchwyt szpuli jest wciskany mniejszą stroną w dół.
- Zamocuj uchwyt szpuli i dociśnij go w dół, aż górna krawędź zostanie wyrównana z mocowaniem.
- Uchwyt szpuli może pomieścić szersze szpule. Wyreguluj go, wykręcając w kierunku przeciwnym do ruchu wskazówek zegara.

KROK 13 Włączenie drukarki



- Z tylnej strony drukarki podłącz przewód zasilacza.
- Ustaw przełącznik zasilania w pozycji ON (symbol "I").
- Dobra robota, drukarka jest gotowa do pierwszej konfiguracji.

KROK 14 Aktualizacja Firmware



- i Wszystkie drukarki wysyłamy z pamięcią USB z najnowszym firmware. Zalecamy jednak sprawdzenie i ewentualną aktualizację oprogramowania.
- Odwiedź stronę help.prusa3d.com
- Przejdź do strony Prusa HT90.
- Zapisz plik z firmware (.bff) w pamięci USB.
- i Pro tip: Aby przejść na stronę główną HT90, możesz użyć adresu URL: prusa.io/HT90
