

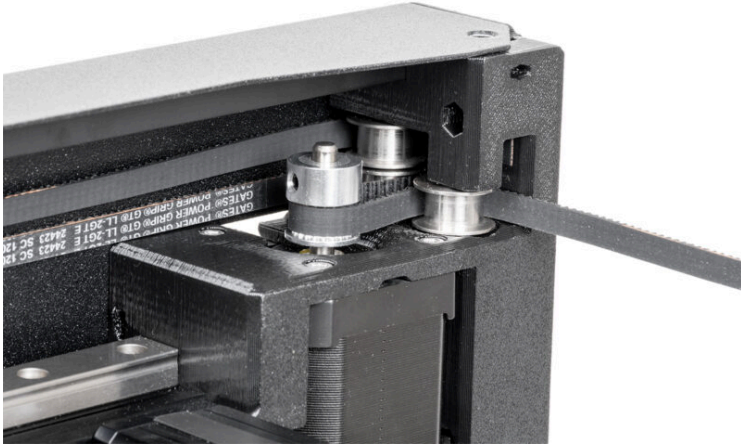
Inhaltsverzeichnis

Wechseln des Riemens (XL)	5
Schritt 1 - Einleitung	6
Schritt 2 - Benötigte Werkzeuge für diese Anleitung	7
Schritt 3 - Schutz des Heizbettes	8
Schritt 4 - Handhabung des Druckers	8
Schritt 5 - Trennen der Netzteilkabel	9
Schritt 6 - Wifi-Antenne drehen	9
Schritt 7 - Optional: Lösen der Kabel	10
Schritt 8 - Optional: Frontseite lösen	11
Schritt 9 - Optional: Rückseite lösen	11
Schritt 10 - Optional: Enclosure entfernen	12
Schritt 11 - Riemen lösen	13
Schritt 12 - ACHTUNG: Umgang mit Schmiermitteln	14
Schritt 13 - X-carriage Abdeckung entfernen	15
Schritt 14 - Belt-clamps entfernen	16
Schritt 15 - Riemen entfernen	17
Schritt 16 - Optional: Connection-box entfernen	18
Schritt 17 - Optional: Hinten rechts lösen	19
Schritt 18 - CoreXY-cover lösen	20
Schritt 19 - CoreXY-cover entfernen	21
Schritt 20 - Anlegen des Riemens: wichtige Informationen	21
Schritt 21 - Anbringen der Riemen: Vorbereitung der Teile	22
Schritt 22 - Anbringen des unteren Riemens: rechte vordere Seite	23
Schritt 23 - Anbringen des unteren Riemens: rechte hintere Seite	24
Schritt 24 - Anbringen des unteren Riemens: linke hintere Seite	24
Schritt 25 - Anbringen des unteren Riemens: Vorbereitung des Riemens an der	

Motorscheibe	25
Schritt 26 - Anbringen des unteren Riemens: Befestigung des Riemens an der Motorscheibe	26
Schritt 27 - Anbringen des unteren Riemens: linke Seite	27
Schritt 28 - Anbringen des unteren Riemens: Belt-clamp	28
Schritt 29 - Anbringen des unteren Riemens: Belt-clamp Befestigung	29
Schritt 30 - Anbringen des oberen Riemens: linke vordere Seite	30
Schritt 31 - Anbringen des oberen Riemens: linke hintere Seite	31
Schritt 32 - Anbringen des oberen Riemens: rechte hintere Seite	32
Schritt 33 - Anbringen des oberen Riemens: Befestigung des Riemens an der Motorscheibe	33
Schritt 34 - Anbringen des oberen Riemens: rechte Seite	34
Schritt 35 - Anbringen des oberen Riemens: Belt-clamp	35
Schritt 36 - Anbringen des oberen Riemens: Belt-clamp Befestigung	36
Schritt 37 - Riemen Spannen	37
Schritt 38 - Riemen spannen: Video	38
Schritt 39 - X-carriage-cover: Teilvorbereitung	38
Schritt 40 - X-carriage-cover anbringen	39
Schritt 41 - CoreXY Abdeckung: Teilevorbereitung	39
Schritt 42 - CoreXY-cover anbringen	40
Schritt 43 - Optional: Befestigungsclammern: Vorbereitung der Teile	41
Schritt 44 - Optional: Hinten links befestigen	42
Schritt 45 - Optional: Hinten rechts befestigen	43
Schritt 46 - Core XY befestigen: Vorbereitung der Teile	43
Schritt 47 - CoreXY-cover befestigen	44

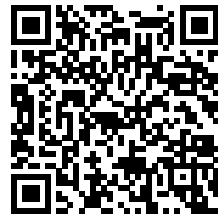
Schritt 48 - Optional: Enclosure vorbereiten	45
Schritt 49 - Optional: Enclosure anbringen	46
Schritt 50 - Optional: Enclosure Befestigung: Vorbereitung der Teile	47
Schritt 51 - Optional: Befestigung der Vorderseite	47
Schritt 52 - Optional: Rückseite befestigen	48
Schritt 53 - Optional: Enclosure Kabel anschließen	49
Schritt 54 - Drehen der Wi-Fi-Antenne	50
Schritt 55 - Drucker anschließen	50
Schritt 56 - Der Job ist erledigt!	51

Wechseln des Riemens (XL)

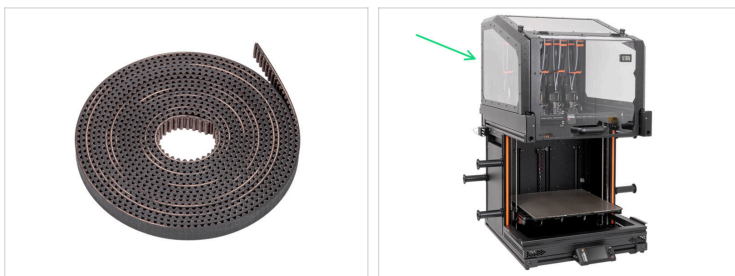


help.prusa3d.com/g729459

Scannen Sie den
QR-Code, um die
neueste Version
dieses Kapitels
anzuzeigen.



SCHRITT 1 Einleitung



- Diese Anleitung führt Sie durch die Installation der beiden **XY-Riemen** auf dem **Original Prusa XL**.

ⓘ Die folgende Anleitung ist mit allen Original Prusa XL Versionen kompatibel.

- Alle notwendigen Teile sind in unserem E-Shop erhältlich prusa3d.com.



Beachten Sie, dass Sie eingeloggt sein müssen, um Zugriff auf den Ersatzteilbereich zu erhalten.

- Diese Anleitung ist mit dem Original Prusa XL Enclosure kompatibel.



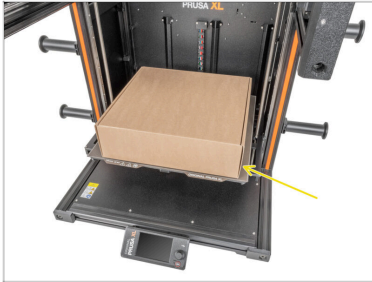
Dieses Handbuch ist mit allen Original Prusa XL-Druckern kompatibel.

SCHRITT 2 Benötigte Werkzeuge für diese Anleitung



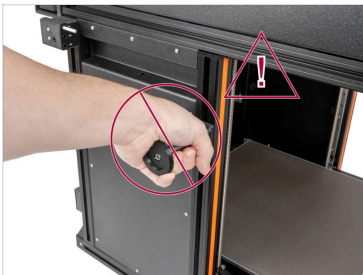
- Für die folgende Anleitung bereiten Sie bitte vor:
- T10 Schraubendreher
 - 2,5mm Innensechskantschlüssel
 - Eine Pappschachtel zum Schutz des Heizbetts während des Zusammenbaus. *Tipp: Verwenden Sie den Nextruder Karton.*

SCHRITT 3 Schutz des Heizbettes



- i** Bevor Sie fortfahren, empfiehlt es sich, das Heizbett zu schützen.
- ◆** Stellen Sie sicher, dass das Heizbett auf Umgebungstemperatur abgekühlt ist. Stellen Sie den leeren Karton ungefähr in die vordere Mitte des Heizbettes.

SCHRITT 4 Handhabung des Druckers



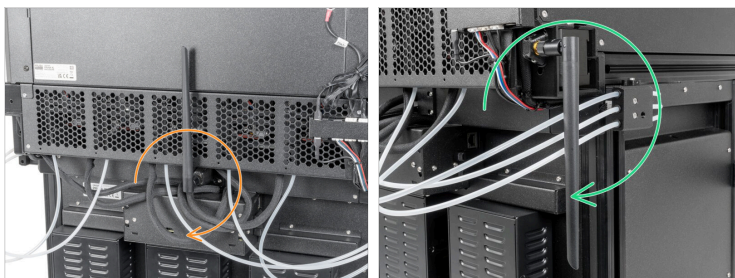
- ⚠** Fassen Sie den Drucker niemals an den Spulenhaltern oder an den oberen Metallflanschen an. Sie können die darin verborgenen LED-Leuchten beschädigen.
- ◆** Während der Montage bewegen Sie die Basis mit Hilfe der Profile.

SCHRITT 5 Trennen der Netzsteckkabel



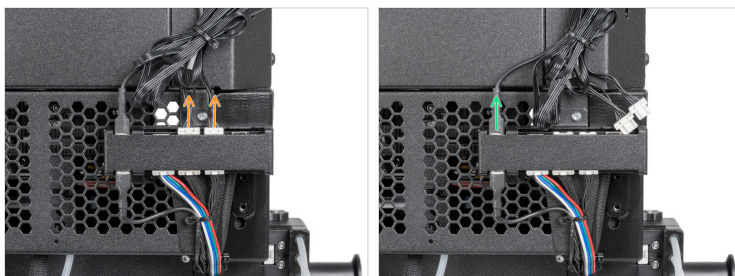
- Schalten Sie den Netzschalter AUS (Symbol "0").
- Ziehen Sie auf der Rückseite des Druckers den Stecker des Netzteils ab.

SCHRITT 6 Wifi-Antenne drehen



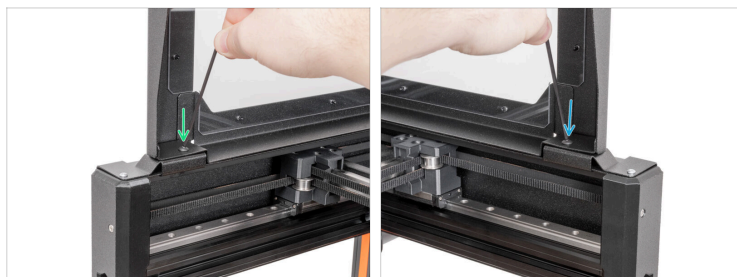
- Wi-Fi-Antenne auf der Rückseite des Druckers:
 - Für die einfachste Installation drehen Sie die Antenne nach unten.
- WLAN-Antenne an der Seite des Druckers:
 - Für die einfachste Installation drehen Sie die Antenne nach unten.

SCHRITT 7 Optional: Lösen der Kabel



- i** Die nächsten Schritte sind für Benutzer, die das Original Prusa XL Enclosure als Erweiterung haben, ansonsten springen Sie zum **Riemen lösen**
- Trennen Sie die Kabel des Lüfters FAN und der LED von der Platine, während Sie **auf die Sicherheitsverriegelung drücken**.
- Ziehen Sie den PE-Stecker von der Connection-box ab.

SCHRITT 8 Optional: Frontseite lösen



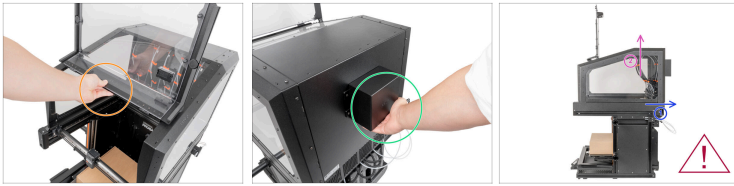
- Von der Vorderseite des Gehäuses:
- Öffnen Sie den Deckel.
- Entfernen Sie die M4x8r-Schraube mit einem 2,5 mm Innensechskantschlüssel.
- Entfernen Sie die M4x8r-Schraube mit einem 2,5 mm Innensechskantschlüssel.

SCHRITT 9 Optional: Rückseite lösen



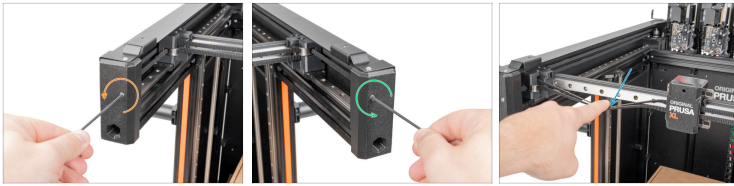
- Von der Rückseite des Druckers:
- Entfernen Sie die M4x8r-Schraube mit einem 2,5 mm Innensechskantschlüssel.
- Entfernen Sie die M4x8r-Schraube mit einem 2,5 mm Innensechskantschlüssel.

SCHRITT 10 Optional: Enclosure entfernen



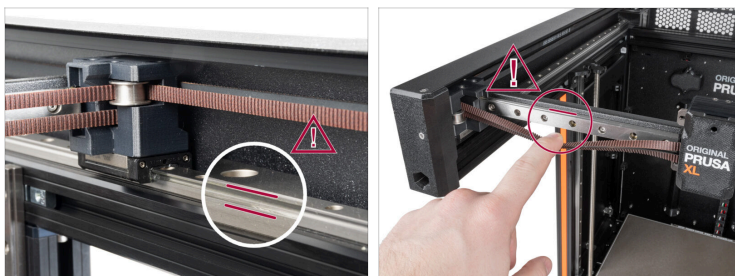
- ✦ Fassen Sie das Gehäuse an der Vorderseite an, wo sich die Stützplatte befindet.
- ✦ Fassen Sie das Gehäuse auf der Rückseite an, wo sich die Filterabdeckung befindet.
- ✦ 1. Schieben Sie das Gehäuse zur Rückseite des Druckers.
- ✦ 2. Nehmen Sie das Enclosure vom Drucker und legen Sie es auf eine flache Oberfläche.

SCHRITT 11 Riemen lösen



- Von der Vorderseite des Druckers:
- Lösen Sie mit einem 2,5-mm-Innensechskantschlüssel die M3-Schraube, die den linken CoreXY-Spanner hält. **Lösen Sie die Schraube nicht vollständig.**
- Lösen Sie mit einem 2,5 mm Innensechskantschlüssel die M3 Schraube, die den rechten CoreXY Spanner hält. **Lösen Sie die Schraube nicht vollständig.**
- Spannen Sie den Riemen sanft mit Ihrem Finger. Wenn der Riemen ähnlich locker ist wie in der Abbildung gezeigt, fahren Sie mit dem nächsten Schritt fort.

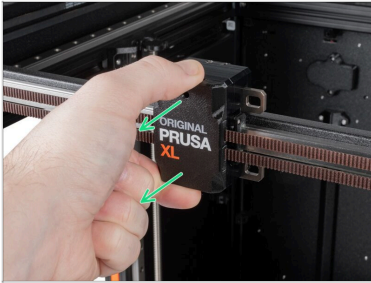
SCHRITT 12 ACHTUNG: Umgang mit Schmiermitteln



⚠ ACHTUNG: Vermeiden Sie direkten Hautkontakt mit dem Schmiermittel, das für die Linearführungen in diesem Drucker verwendet wird. Wenn es zu einem Kontakt kommt, waschen Sie sich sofort die Hände. Insbesondere vor dem Essen, Trinken oder Berühren des Gesichts.

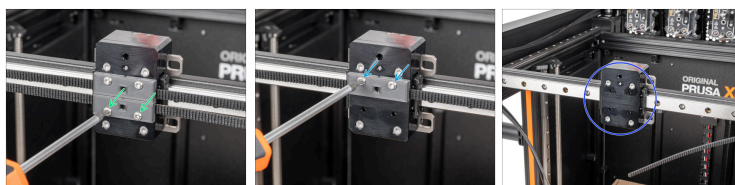
- ◆ Das Schmiermittel konzentriert sich auf die Lager des Druckers, hauptsächlich in den Kanälen der Linearschienen.

SCHRITT 13 X-carriage Abdeckung entfernen



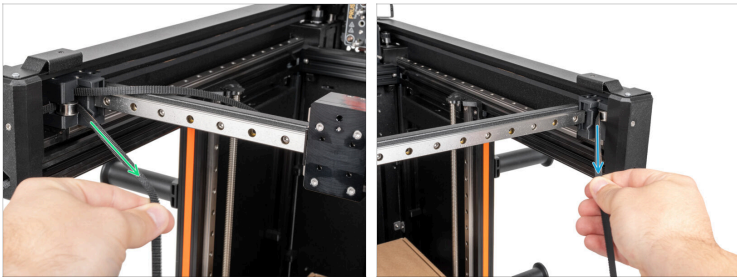
- Entfernen Sie die Abdeckung des X-carriage. **Werfen Sie das Teil nicht weg!**
- i** Die Abdeckung wird auf dem X-carriage eingerastet. Sie lässt sich leicht von Hand abnehmen.

SCHRITT 14 Belt-clamps entfernen



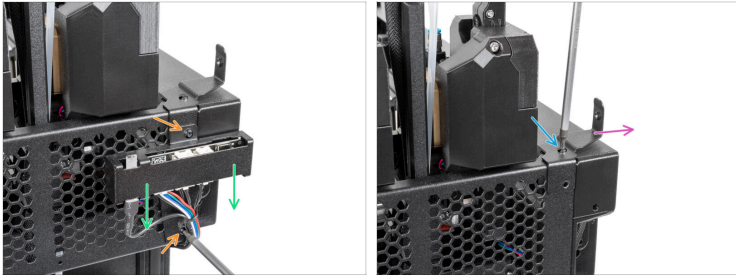
- i** Die Farbe der "Belt-clamps" kann unterschiedlich sein, je nachdem, ob Sie ein Original Prusa XL Enclosure haben. **Das Verfahren ist dasselbe, bitte fahren Sie fort.**
- ◆** Entfernen Sie mit dem Tx-Schraubendreher T10 die beiden M3x12rT-Schrauben, die die untere Belt-clamp halten. Entfernen Sie die Belt-clamp. **Werfen Sie die Teile nicht weg!**
- ◆** Entfernen Sie mit dem Tx-Schraubendreher T10 die beiden M3x12rT-Schrauben, die die obere Belt-clamp halten. Entfernen Sie die Belt-clamp. **Werfen Sie die Teile nicht weg!**
- ◆** Wenn Sie die Belt-clamps entfernt haben, fahren Sie mit dem nächsten Schritt fort.

SCHRITT 15 Riemen entfernen



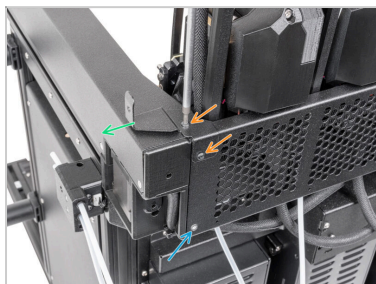
- Greifen Sie den **unteren Riemen** auf der **linken Seite** des CoreXY und ziehen Sie den Riemen aus dem Drucker.
- Greifen Sie den **oberen Riemen** auf der **rechten Seite** des CoreXY und ziehen Sie den Riemen aus dem Drucker.
- Werfen Sie die alten Riemen weg!

SCHRITT 16 Optional: Connection-box entfernen



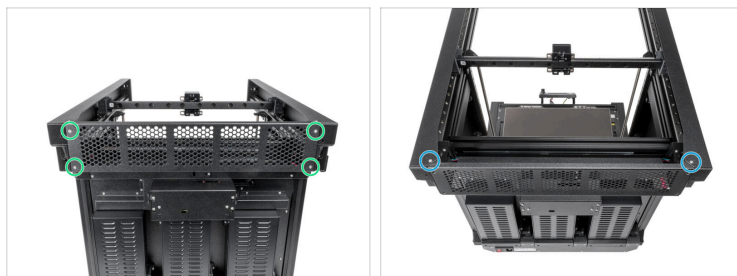
- Von der Rückseite des Druckers:
- ① Wenn Sie nicht über das Original Prusa XL Enclosure verfügen, springen Sie bitte zu **CoreXY lösen**
- Entfernen Sie zwei M3x10rT-Schrauben mit einem T10 Tx-Schraubendreher. **Werfen Sie die Teile nicht weg!**
- Lassen Sie die Connection-box frei an den Kabeln hängen.
- Entfernen Sie die verbleibende M3x10rT-Schraube mit einem T10 Tx-Schraubendreher. **Werfen Sie die Teile nicht weg!**
- Entfernen Sie die Fixing-bracket-rear-left. **Werfen Sie die Teile nicht weg!**

SCHRITT 17 Optional: Hinten rechts lösen



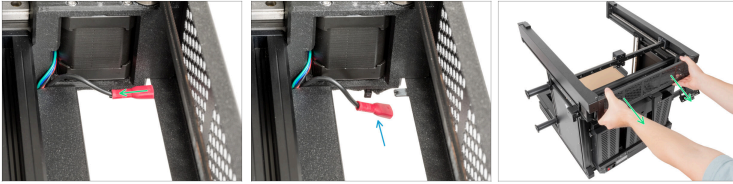
- 🟠 Entfernen Sie zwei M3x8bT-Schrauben mit einem T10 Tx-Schraubendreher. **Werfen Sie die Teile nicht weg!**
- 🟢 Entfernen Sie die Fixing-bracket-rear-left. **Werfen Sie die Teile nicht weg!**
- 🟡 Entfernen Sie die M3x6bT mit einem T10 Tx-Schraubendreher. **Werfen Sie die Teile nicht weg!**
- 📄 Von nun an werden wir den Austausch des Riemens am Drucker ohne die Nextruder demonstrieren, um eine bessere Sichtbarkeit zu gewährleisten. **Bitte beachten Sie, dass Sie die Nextruder nicht aus Ihrem Drucker entfernen dürfen.** Der Drucker auf den Bildern wird ohne Nextruder gezeigt, um die Visualisierung für die Anleitung zu verbessern.
- ⬛ Weiter zum Schritt **CoreXY-cover entfernen**

SCHRITT 18 CoreXY-cover lösen



- i** Von nun an werden wir den Austausch des Riemens am Drucker ohne die Nextruder demonstrieren, um eine bessere Sichtbarkeit zu gewährleisten. **Bitte beachten Sie, dass Sie die Nextruder nicht aus Ihrem Drucker entfernen dürfen.** Der Drucker auf den Bildern wird ohne Nextruder gezeigt, um die Visualisierung für die Anleitung zu verbessern.
- ◆** Entfernen Sie mit dem Tx-Schraubendreher T10 die zwei M3x6bT-Schrauben, die die CoreXY-cover halten. **Werfen Sie die Schrauben nicht weg!**
- ◆** Entfernen Sie mit dem Tx-Schraubendreher T10 die zwei M3x6bT-Schrauben, die die CoreXY-cover halten. **Werfen Sie die Schrauben nicht weg!**

SCHRITT 19 CoreXY-cover entfernen



- ◆ Ziehen Sie auf der Innenseite der CoreXY-cover den PE-Stecker ab.
- ◆ Lassen Sie den PE-Anschluss frei.
- ◆ Nehmen Sie die CoreXY-cover vorsichtig vom Drucker ab. **Werfen Sie das Teil nicht weg!**

SCHRITT 20 Anlegen des Riemens: wichtige Informationen



- ⚠ Es ist wichtig, dass Sie die Riemen richtig am Drucker befestigen. Überstürzen Sie nichts.
- ◆ Vergleichen Sie immer die Bilder mit Ihrem Drucker.
- ⚠ Stellen Sie sicher, dass kein Riemen verdreht ist.

SCHRITT 21 Anbringen der Riemen: Vorbereitung der Teile



i Die Farbe der "Belt-clamps" kann unterschiedlich sein, je nachdem, ob Sie ein Original Prusa XL Enclosure haben. **Das Verfahren ist dasselbe, bitte fahren Sie fort.**

■ Bereiten Sie bitte für die folgenden Schritte vor:

■ Neue XY Riemen (2x)

■ XL-belt-clamp (2x) *in vorherigen Schritten entfernt*

■ M3x12rT Schrauben (4x) *entfernt in vorherigen Schritten*

SCHRITT 22 Anbringen des unteren Riemens: rechte vordere Seite



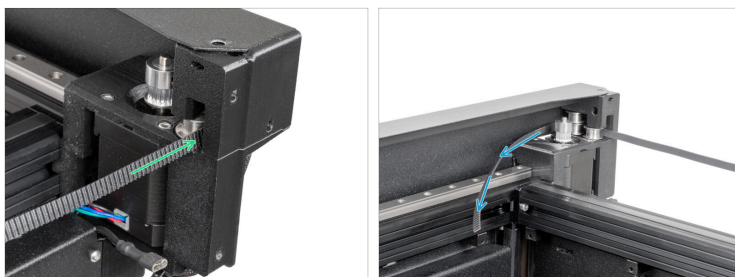
- Von der Vorderseite des Druckers:
- Nehmen Sie einen der Riemen.
- Führen Sie das eine Ende des Riemens in den vorderen unteren Teil der Y-carriage-right-base ein.
- Der Riemen muss mit den Zähnen in Richtung des Druckers zeigen (nicht die glatte Seite des Riemens).
- ⓘ Vergewissern Sie sich, dass die Seite mit den Zähnen in Richtung Maschine zeigt.
- Ziehen Sie an der Innenseite der Y-carriage-right-base den Riemen.
- ⚠ Ziehen Sie nicht zu stark am Riemen, sonst kann er aus der Y-carriage-right-base herausfallen und der gesamte Prozess der Riemenbefestigung muss von vorne begonnen werden.

SCHRITT 23 Anbringen des unteren Riemens: rechte hintere Seite



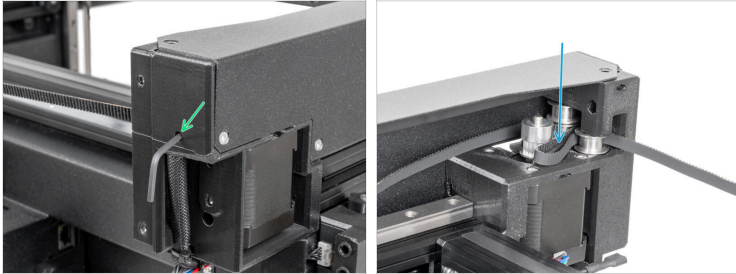
- Ziehen Sie den Riemen etwas weiter und legen Sie ihn hinter die untere Riemenscheibe.
- Ziehen Sie den Riemen, der nun durch die untere Riemenscheibe geführt wird.

SCHRITT 24 Anbringen des unteren Riemens: linke hintere Seite



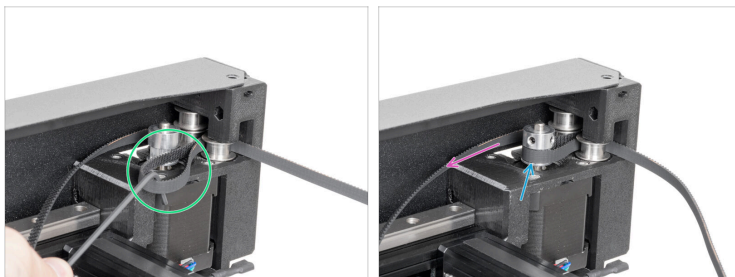
- Ziehen Sie den Riemen etwas mehr und legen Sie ihn hinter die unteren Riemenscheiben.
- Ziehen Sie den Riemen, der nun durch die unteren Riemenscheiben geführt wird.

SCHRITT 25 Anbringen des unteren Riemens: Vorbereitung des Riemens an der Motorscheibe



- Von der Rückseite des Druckers:
- Stecken Sie den 2,5 mm Innensechskantschlüssel durch das Loch, um eine Schlaufe mit dem Riemen zu bilden.
- Wenn die Schlaufe angelegt ist, können Sie den Innensechskantschlüssel entfernen. **Ziehen Sie nicht am Riemen!**

SCHRITT 26 Anbringen des unteren Riemens: Befestigung des Riemens an der Motorscheibe



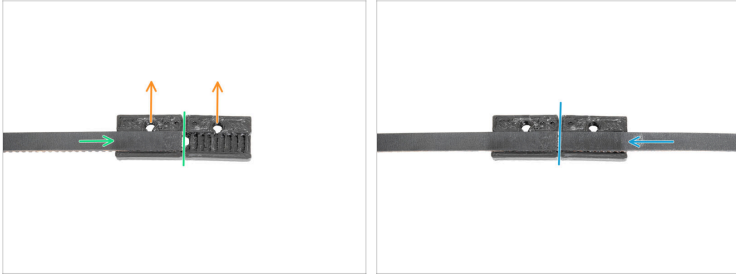
- Von der Vorderseite des Druckers:
- Ziehen Sie mit der kürzeren Seite des 2,5 mm Innensechskantschlüssels vorsichtig am Riemen, um eine größere Schlaufe zu erzeugen.
- Bringen Sie die Schlaufe an der Motor-Riemenscheibe an.
- Ziehen Sie den Riemen, um seine Position auf der Riemenscheibe zu sichern.

SCHRITT 27 Anbringen des unteren Riemens: linke Seite



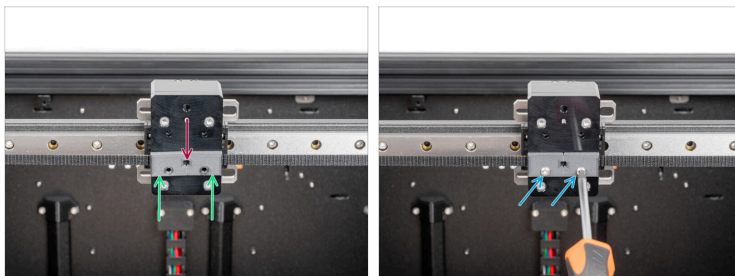
- i** Wenn Sie am Riemen ziehen, werden Sie einen größeren Widerstand des XY-Motors spüren, das ist völlig in Ordnung.
- Ziehen Sie den Riemen etwas weiter und führen Sie ihn hinter der Y-carriage-left-base.
- Legen Sie den Riemen um die Riemenscheibe auf der linken Vorderseite.
- Legen Sie den Riemen um die Riemenscheibe in der Y-carriage-left-base.

SCHRITT 28 Anbringen des unteren Riemens: Belt-clamp



- i** Die Farbe der "Belt-clamps" kann unterschiedlich sein, je nachdem, ob Sie ein Original Prusa XL Enclosure haben. Das Verfahren ist dasselbe, bitte fahren Sie fort.
- i** Dieses Bild wurde außerhalb des Druckers auf einem weißen Hintergrund aufgenommen, um eine bessere Sichtbarkeit und Schärfe zu gewährleisten. Befolgen Sie diesen Schritt auf Ihrem Drucker.
- Bereiten Sie eine Belt-clamp so vor, dass die Löcher für die Schrauben nach oben zeigen.
- Befestigen Sie das linke Ende des Riemens an der Belt-clamp. Das Ende des Riemens muss sich auf der Hälfte der Belt-clamp befinden.
- Befestigen Sie das rechte Ende des Riemens an der Belt-clamp. Das Ende des Riemens muss sich auf der Hälfte der Belt-clamp befinden.
- i** Die Belt-clamp mit den Riemens wird um 180° gedreht und am X-carriage befestigt.

SCHRITT 29 Anbringen des unteren Riemens: Belt-clamp Befestigung



- ◆ Drehen Sie die vorbereitete Belt-clamp um 180° und befestigen Sie die Belt-clamp mit den Riemen am X-carriage.
- ◆ Überprüfen Sie, ob die Riemen in ihrer Position sind. Wenn nicht, korrigieren Sie die Position mit dem vorherigen Schritt.
- ◆ Setzen Sie zwei M3x12rT-Schrauben ein und befestigen Sie sie mit einem Tx-Schraubendreher (T10).
- ◆ Gut gemacht! Einer der Riemen ist befestigt. Lassen Sie uns den zweiten nehmen.

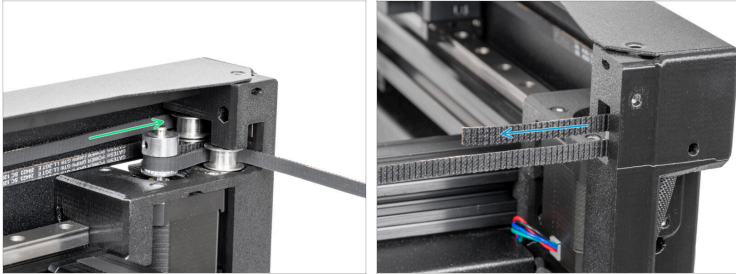
SCHRITT 30 Anbringen des oberen Riemens: linke vordere Seite

Wechseln des Riemens (XL)



- ◆ Von der Vorderseite des Druckers:
- ◆ Nehmen Sie den zweiten Riemen.
- ◆ Führen Sie das eine Ende des Riemens in den vorderen oberen Teil der Y-carriage-left-base ein.
- ◆ Der Riemen muss mit den Zähnen in Richtung des Druckers zeigen (nicht die glatte Seite des Riemens).
 - ⓘ Vergewissern Sie sich, dass die Seite mit den Zähnen in Richtung Maschine zeigt.
- ◆ Ziehen Sie an der Innenseite der Y-carriage-left-base den Riemen.
- ⓘ Ziehen Sie nicht zu stark am Riemen, sonst kann er aus der Y-carriage-left-base herausfallen und der gesamte Prozess der Riemenbefestigung muss von vorne begonnen werden.

SCHRITT 31 Anbringen des oberen Riemens: linke hintere Seite



- Ziehen Sie den Riemen weiter und legen Sie ihn hinter die obere Riemenscheibe.
- Ziehen Sie den Riemen, der nun durch die obere Riemenscheibe geführt wird.

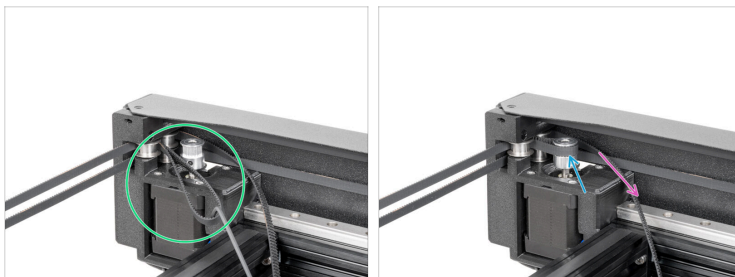
SCHRITT 32 Anbringen des oberen Riemens: rechte hintere Seite



- i** *Tipp: Für eine möglichst einfache Montage entfernen Sie den fünften Nextruder (**nur für Benutzer mit fünf Köpfen**) und legen Sie ihn auf den Karton auf dem Heizbett.*
- Ziehen Sie den Riemen weiter und legen Sie ihn hinter die oberen Riemenscheiben.
- Ziehen Sie den Riemen, der nun durch die oberen Riemenscheiben geführt wird.
- Von der Rückseite des Druckers:

 - Stecken Sie den 2,5 mm Innensechskantschlüssel durch das Loch, um eine Schlaufe mit dem Riemen zu bilden.
 - Wenn die Schlaufe angelegt ist, können Sie den Innensechskantschlüssel entfernen. **Ziehen Sie nicht am Riemen!**
- Fahren Sie mit dem nächsten Schritt fort.

SCHRITT 33 Anbringen des oberen Riemens: Befestigung des Riemens an der Motorscheibe



- Von der Vorderseite des Druckers:
- Ziehen Sie mit der kürzeren Seite des 2,5 mm Innensechskantschlüssels vorsichtig am Riemen, um eine größere Schlaufe zu erzeugen.
- Bringen Sie die Schlaufe an der Motor-Riemenscheibe an.
- Ziehen Sie den Riemen, um seine Position auf der Riemenscheibe zu sichern.

SCHRITT 34 Anbringen des oberen Riemens: rechte Seite



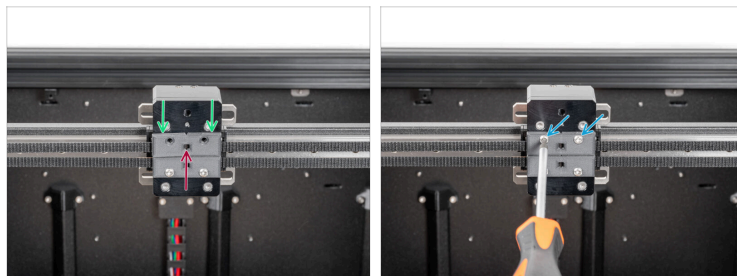
- i** Wenn Sie am Riemen ziehen, werden Sie einen größeren Widerstand des XY-Motors spüren, das ist völlig in Ordnung.
- Ziehen Sie den Riemen weiter und spannen Sie den Riemen hinter der Y-carriage-right-base.
- Ziehen Sie den Riemen um die Riemenscheibe auf der rechten Vorderseite.
- Ziehen Sie den Riemen um die Riemenscheibe in der Y-carriage-right-base.

SCHRITT 35 Anbringen des oberen Riemens: Belt-clamp



- i** Die Farbe der "Belt-clamps" kann unterschiedlich sein, je nachdem, ob Sie ein Original Prusa XL Enclosure haben. Das Verfahren ist dasselbe, bitte fahren Sie fort.
- i** Dieses Bild wurde außerhalb des Druckers auf einem weißen Hintergrund aufgenommen, um eine bessere Sichtbarkeit und Schärfe zu gewährleisten. Befolgen Sie diesen Schritt auf Ihrem Drucker.
- Bereiten Sie eine Belt-clamp so vor, dass die Löcher für die Schrauben nach unten zeigen.
- Befestigen Sie das rechte Ende des Riemens an der Belt-clamp. Das Ende des Riemens muss sich auf der Hälfte der Belt-clamp befinden.
- Befestigen Sie das linke Ende des Riemens an der Belt-clamp. Das Ende des Riemens muss sich auf der Hälfte der Belt-clamp befinden.
- i** Die Belt-clamp mit den Riemens wird um 180° gedreht und am X-carriage befestigt.

SCHRITT 36 Anbringen des oberen Riemens: Belt-clamp Befestigung



- ◆ Drehen Sie die vorbereitete Belt-clamp um 180° und befestigen Sie die Belt-clamp mit den Riemen am X-carriage.
- ◆ Überprüfen Sie, ob die Riemen in ihrer Position sind. Wenn nicht, korrigieren Sie die Position mit dem vorherigen Schritt.
- ◆ Setzen Sie zwei M3x12rT-Schrauben ein und befestigen Sie sie mit einem Tx-Schraubendreher (T10).
- ◆ Gut gemacht! Die beiden Riemen sind befestigt.

SCHRITT 37 Riemen Spannen



- Von der Vorderseite des Druckers:
- Ziehen Sie mit einem 2,5 mm Innensechskantschlüssel die M3 Schraube, die den linken CoreXY Spanner hält, leicht an.
- Ziehen Sie mit einem 2,5 mm Innensechskantschlüssel die M3 Schraube, die den rechten CoreXY Spanner hält, leicht an.
- Spannen Sie den Riemen nicht vollständig, sondern fahren Sie mit dem nächsten Schritt fort, in dem ein Video über die Einstellung der Riemenspannung zu sehen ist.

SCHRITT 38 Riemen spannen: Video

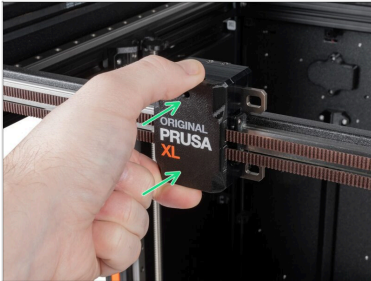
- Beim Original Prusa XL ist die Einstellung des Riemens auf die optimale Spannung entscheidend für eine gute Qualität der Drucke. Ein zu lockerer Riemen kann zu Schichtverschiebungen, Ghosting oder anderen Druckanomalien führen, z.B. zu einer unregelmäßigen Form anstelle eines perfekten Kreises. Ein zu stark gespannter Riemen kann zu einer unregelmäßigen Bewegung in der X- und Y-Achse führen.
- Wir haben unseren eigenen Riemen-Abstimmer. Die Anwendung bestimmt die Spannung des Riemens, indem sie die Frequenz der durch das Anschlagen des Riemens erzeugten Vibrationen misst. Folgen Sie den Anweisungen im Video unten, um den Riemen einzustellen.

SCHRITT 39 X-carriage-cover: Teilvorbereitung



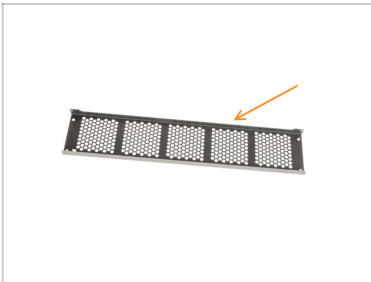
- **Bereiten Sie bitte für die folgenden Schritte vor:**
- X-carriage-cover (1x)

SCHRITT 40 X-carriage-cover anbringen



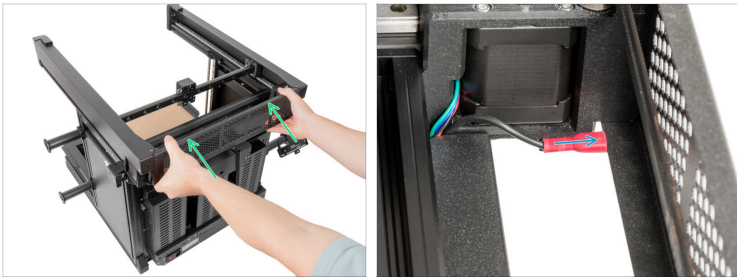
- Bringen Sie die X-carriage-cover an.

SCHRITT 41 CoreXY Abdeckung: Teilvorbereitung



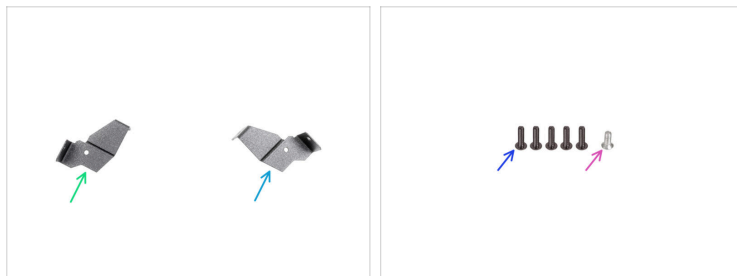
- Bereiten Sie bitte für den folgenden Schritt vor:
- CoreXY-cover (1x)

SCHRITT 42 CoreXY-cover anbringen



- Bringen Sie die CoreXY cover vorsichtig auf der Rückseite des CoreXY an.
- Schließen Sie auf der Innenseite der CoreXY-Cover den PE-Steckverbinder an.

SCHRITT 43 Optional: Befestigungsklammern: Vorbereitung der Teile

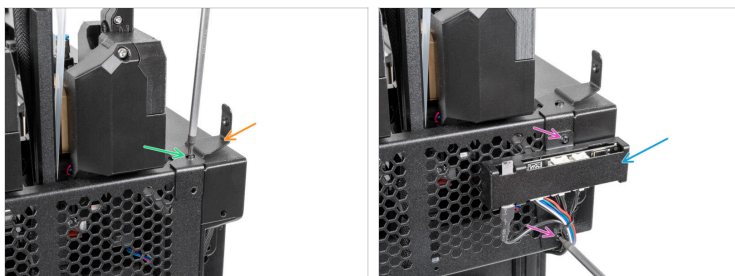


i Die nächsten Schritte sind für Benutzer, die das Original Prusa XL Enclosure als Erweiterung haben, ansonsten springen Sie zum **CoreXY-Befestigung: Vorbereitung der Teile**

■ Bereiten Sie bitte für die folgenden Schritte vor:

- Fixing bracket back left (Befestigungswinkel hinten links) (1x)
- Fixing bracket back right (Befestigungswinkel hinten rechts) (1x)
- Schraube M3x10rT (5x)
- Schraube M3x6bT (1x)

SCHRITT 44 Optional: Hinten links befestigen



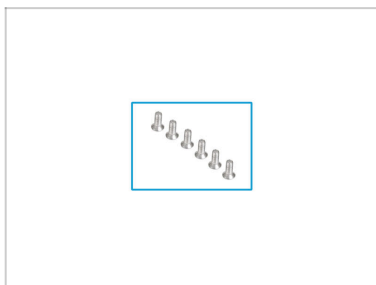
- Drehen Sie den Drucker so, dass die Rückseite zu Ihnen zeigt.
- Bringen Sie die Fixing-bracket-rear-right an.
- Befestigen Sie die Fixing-bracket-rear-left mit der M3x10rT-Schraube.
- Bringen Sie die XL Enclosure-Platine vorsichtig an. **Achten Sie darauf, keine Kabel einzuklemmen!**
- Befestigen Sie die XL enclosure board Baugruppe mit zwei M3x10rT-Schrauben.

SCHRITT 45 Optional: Hinten rechts befestigen



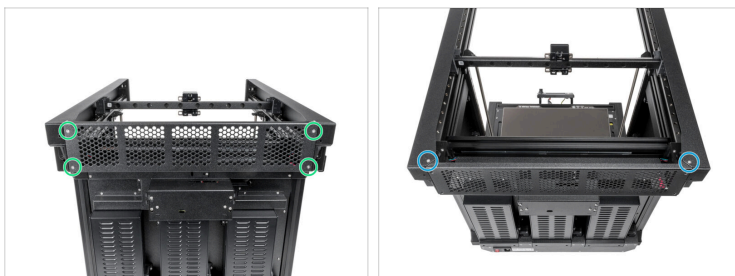
- Bringen Sie die Fixing-bracket-rear-right an.
- Befestigen Sie die Fixing-bracket-rear-right mit der M3x10rT-Schraube.
- Ziehen Sie die M3x6bT-Schraube mit einem T10 Tx-Schraubendreher fest.

SCHRITT 46 Core XY befestigen: Vorbereitung der Teile



- Bereiten Sie bitte für die folgenden Schritte vor:**
- Schraube M3x6bT (6x) entfernt in vorherigen Schritten

SCHRITT 47 CoreXY-cover befestigen



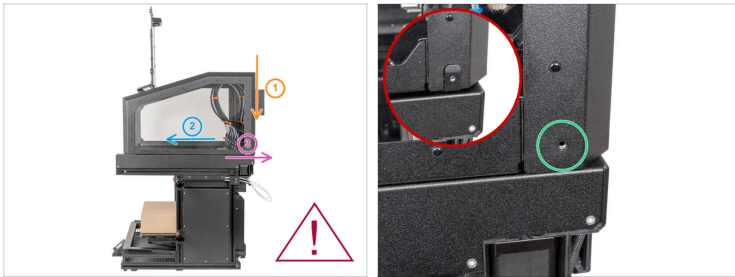
- Setzen Sie vier M3x6bT-Schrauben ein und ziehen Sie sie mit einem Tx-Schraubendreher (T10) fest.
- Setzen Sie zwei M3x6bT-Schrauben ein und ziehen Sie sie mit einem Tx-Schraubendreher (T10) fest.
- Wenn Sie ein Original Prusa XL Enclosure haben, fahren Sie bitte mit dem nächsten Schritt fort. Andernfalls fahren Sie mit dem **Installieren der WLAN-Antenne** fort.








SCHRITT 48 Optional: Enclosure vorbereiten



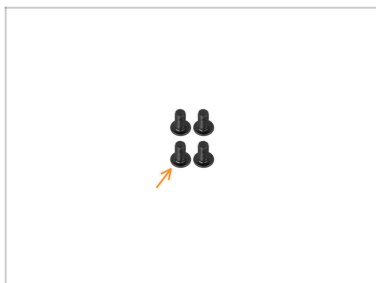
- Öffnen Sie den Deckel des montierten Gehäuses.
- Fassen Sie das Gehäuse an der Vorderseite an, wo sich die Stützplatte befindet.
- Fassen Sie das Gehäuse auf der Rückseite an, wo sich die Filterabdeckung befindet.

SCHRITT 49 Optional: Enclosure anbringen



-  **Bitten Sie für diesen Schritt jemanden, Ihnen beim Anbringen des Gehäuses am Drucker zu helfen.**
-  **Klemmen Sie kein Gehäusekabel ein. Achten Sie auf die Kabel!**
-  Bringen Sie das Gehäuse in drei Schritten vorsichtig am Drucker an:
-  1. Stellen Sie das Gehäuse auf den Drucker.
 -  2. Schieben Sie das Gehäuse zur Vorderseite des Druckers.
 -  3. Schieben Sie das Gehäuse zur Rückseite des Druckers.
-  Richten Sie die Löcher für die Schrauben aus.

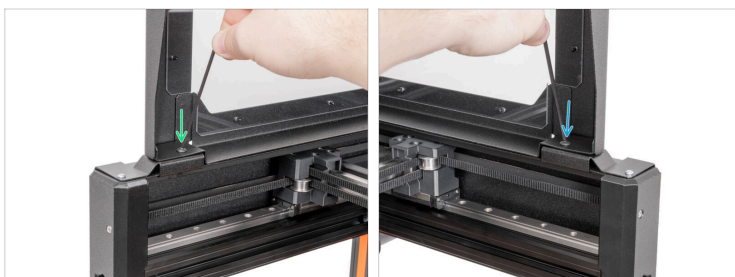
SCHRITT 50 Optional: Enclosure Befestigung: Vorbereitung der Teile



● **Bereiten Sie bitte für die folgenden Schritte vor:**

● Schraube M4x8r (4x)

SCHRITT 51 Optional: Befestigung der Vorderseite



● Von der Vorderseite des Gehäuses:

● Befestigen Sie die linke untere Ecke mit einer M4x8r Schraube am Befestigungswinkel vorne links mit einem 2,5 mm Innensechskantschlüssel.

● Befestigen Sie die rechte untere Ecke mit einer M4x8r Schraube am Befestigungswinkel vorne rechts mit einem 2,5 mm Innensechskantschlüssel.

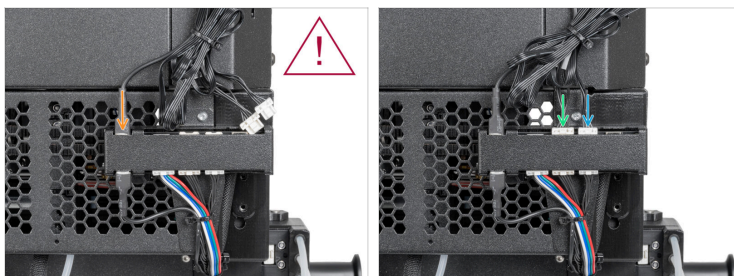
⚠ **Schließen Sie den Deckel.** Dadurch wird verhindert, dass sich der Deckel während der Handhabung durch die Schwerkraft schließt.

SCHRITT 52 Optional: Rückseite befestigen



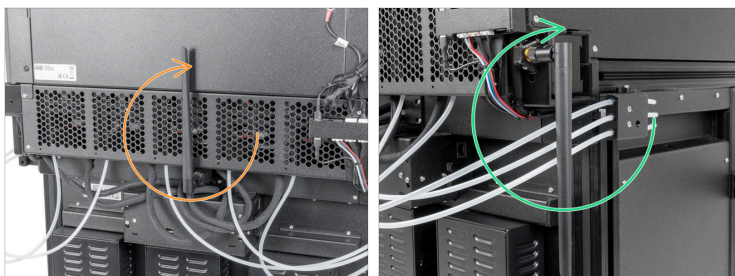
- Von der Rückseite des Druckers:
- Befestigen Sie die hintere linke untere Ecke mit einer M4x8r-Schraube am Befestigungswinkel hinten links mit einem 2,5 mm Innensechskantschlüssel.
- Befestigen Sie die hintere rechte untere Ecke mit einer M4x8r-Schraube am Befestigungswinkel hinten rechts mit einem 2,5 mm Innensechskantschlüssel.

SCHRITT 53 Optional: Enclosure Kabel anschließen



- Stecken Sie den PE-Stecker auf die Connection-box.
- ⚠ **Befestigen Sie das PE-Kabel vollständig an der XL Enclosure board cover.**
- Nehmen Sie das LED-Kabel (5 Drähte) und verbinden Sie das Ende des Kabels mit dem linken Anschluss am XL Enclosure Splitter.
- Nehmen Sie das Kabel des Lüfters (4 Drähte) und verbinden Sie das Ende des Kabels mit dem rechten Anschluss am XL Enclosure Splitter.

SCHRITT 54 Drehen der Wi-Fi-Antenne



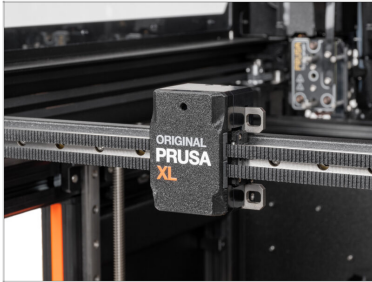
- Wi-Fi-Antenne auf der Rückseite des Druckers:
 - Drehen Sie die hintere Antenne nach oben.
- Wi-Fi-Antenne auf der Seite des Druckers:
 - Drehen Sie die seitliche Antenne nach oben.

SCHRITT 55 Drucker anschließen



- Schalten Sie den Netzschalter AN (Symbol "I").
- Stecken Sie auf der Rückseite des Druckers das Netzteilkabel ein.

SCHRITT 56 Der Job ist erledigt!



- ◆ Gut gemacht! Sie haben die XY-Riemen an Ihrem Original Prusa XL ersetzt.
