

# Table des matières

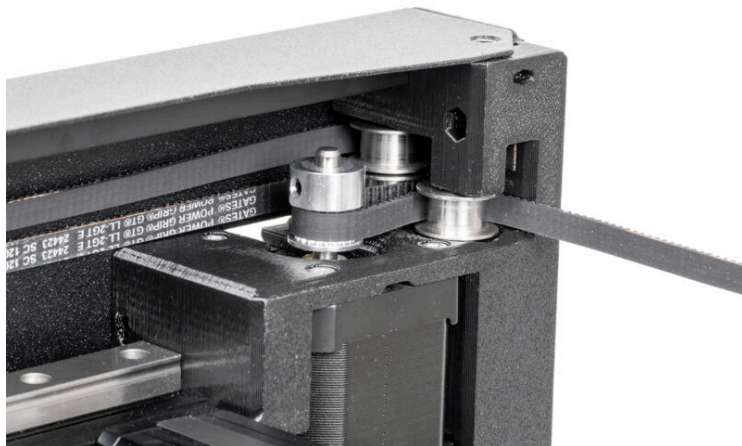
<b>Comment changer la courroie (XL)</b> .....	5
Étape 1 - Introduction .....	6
Étape 2 - Outils nécessaires pour ce manuel .....	7
Étape 3 - Protection du plateau chauffant .....	8
Étape 4 - Manipulation de l'imprimante .....	8
Étape 5 - Débranchement de l'imprimante .....	9
Étape 6 - Rotation de l'antenne wifi .....	9
Étape 7 - Optionnel : Déconnexion des câbles .....	10
Étape 8 - Optionnel : Retrait de la partie avant .....	11
Étape 9 - Optionnel : Retrait de la partie arrière .....	11
Étape 10 - Optionnel : retrait de l'Enclosure .....	12
Étape 11 - Relâchement de la courroie .....	13
Étape 12 - ATTENTION : Manipulation du lubrifiant .....	14
Étape 13 - Retrait du capot du X-carriage .....	14
Étape 14 - Retrait des belt-clamps .....	15
Étape 15 - Retrait des courroies .....	16
Étape 16 - Optionnel : retrait du boîtier de connexion .....	17
Étape 17 - Optionnel : Retrait de l'arrière droit .....	18
Étape 18 - Retrait du cache du CoreXY .....	19
Étape 19 - Retrait du cache du CoreXY .....	20
Étape 20 - Fixation de la courroie : informations importantes .....	20
Étape 21 - Fixation des courroies : préparation des pièces .....	21
Étape 22 - Fixation de la courroie inférieure : côté avant droit .....	22
Étape 23 - Fixation de la courroie inférieure : côté arrière droit .....	23

Étape 24 - Fixation de la courroie inférieure : côté arrière gauche .....	23
Étape 25 - Fixation de la courroie inférieure : préparation de la courroie de la poulie du moteur .....	24
Étape 26 - Fixation de la courroie inférieure : fixation de la courroie de la poulie du moteur .....	25
Étape 27 - Fixation de la courroie inférieure : côté gauche .....	26
Étape 28 - Fixation de la courroie inférieure : belt-clamp .....	27
Étape 29 - Fixation de la courroie inférieure : fixation du belt-clamp .....	28
Étape 30 - Fixation de la courroie supérieure : côté avant gauche .....	29
Étape 31 - Fixation de la courroie supérieure : côté arrière gauche .....	30
Étape 32 - Fixation de la courroie supérieure : côté arrière droit .....	31
Étape 33 - Fixation de la courroie supérieure : fixation de la courroie de la poulie du moteur .....	32
Étape 34 - Fixation de la courroie supérieure : côté droit .....	33
Étape 35 - Fixation de la courroie supérieure : belt-clamp .....	34
Étape 36 - Fixation de la courroie inférieure : fixation du belt-clamp .....	35
Étape 37 - Tension de la courroie .....	36
Étape 38 - Tension de la courroie : vidéo .....	37
Étape 39 - X-carriage-cover : préparation des pièces .....	37
Étape 40 - Fixation du X-carriage-cover .....	38
Étape 41 - Cache du Core XY : préparation des pièces .....	38
Étape 42 - Fixation du cache du CoreXY .....	39
Étape 43 - Optionnel : Supports de fixation : préparation des pièces .....	40
Étape 44 - Optionnel : Fixation de l'arrière gauche .....	41
Étape 45 - Optionnel : Fixation de l'arrière droite	

.....	42
Étape 46 - Fixation du Core XY : préparation des pièces .....	42
Étape 47 - Fixation du cache du CoreXY .....	43
Étape 48 - Optionnel : Préparation de l'Enclosure .....	44
Étape 49 - Optionnel : Fixation de l'Enclosure .....	45
Étape 50 - Optionnel : Fixation de l'Enclosure : préparation des pièces .....	46
Étape 51 - Optionnel : Fixation de la partie avant .....	46
Étape 52 - Optionnel : Fixation de la partie arrière .....	47
Étape 53 - Optionnel Connexion des câbles de l'Enclosure .....	48
Étape 54 - Rotation de l'antenne Wi-Fi .....	49
Étape 55 - Connexion de l'imprimante .....	49
Étape 56 - Le travail est terminé ! .....	50

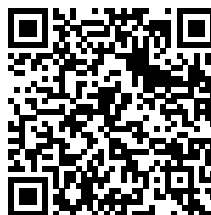


# Comment changer la courroie (XL)

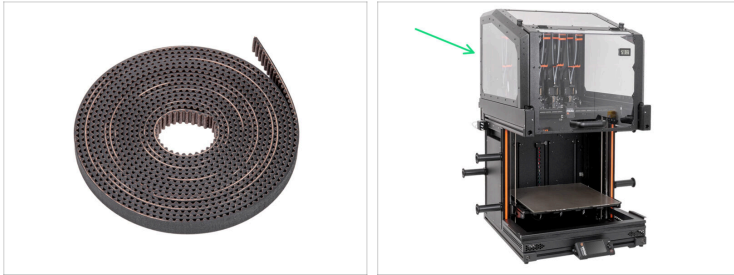


[help.prusa3d.com/g729462](https://help.prusa3d.com/g729462)

Scannez le QR code  
pour afficher la  
dernière version de  
ce chapitre.

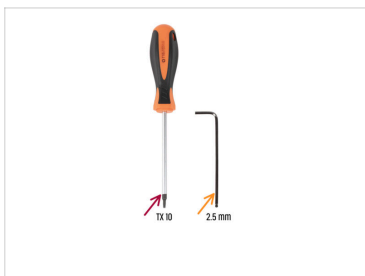


## ÉTAPE 1 Introduction



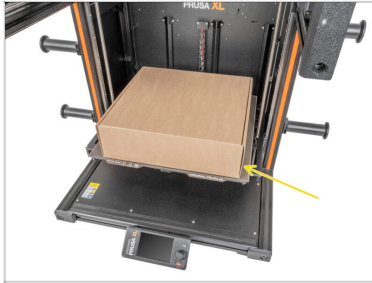
- Ce guide vous guidera tout au long de l'installation des deux **courroies XL** sur l'**Original Prusa XL**.
- ⓘ Les instructions suivantes sont compatibles avec toutes les versions de l'Original Prusa XL.
- Toutes les pièces nécessaires sont disponibles sur notre boutique en ligne [prusa3d.com](https://prusa3d.com).
- 📌 Notez que vous devez être connecté pour avoir accès à la section des pièces de rechange.
- Ce manuel est compatible avec l'Original Prusa XL Enclosure.
- ⓘ Ce manuel est compatible avec toutes les imprimantes Original Prusa XL.

## ÉTAPE 2 Outils nécessaires pour ce manuel



- **Pour le manuel suivant, veuillez préparer :**
- Tournevis Torx T10
- Clé Allen de 2,5 mm
- Une boîte en carton à utiliser comme protection du plateau chauffant lors de l'assemblage. *Astuce : utilisez la boîte du Nextruder.*

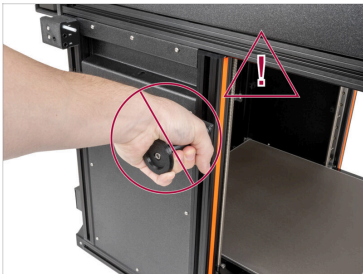
### ÉTAPE 3 Protection du plateau chauffant



**i** Avant de continuer, il est recommandé de protéger le plateau chauffant.

**◆** Assurez-vous que le plateau chauffant est refroidi à température ambiante. Placez la boîte en carton vide approximativement sur la partie centrale avant du plateau chauffant.

### ÉTAPE 4 Manipulation de l'imprimante



**⚠** Ne manipulez jamais l'imprimante en utilisant les supports de bobine ou les capots métalliques supérieurs. Vous pouvez endommager les lumières LED cachées à l'intérieur.

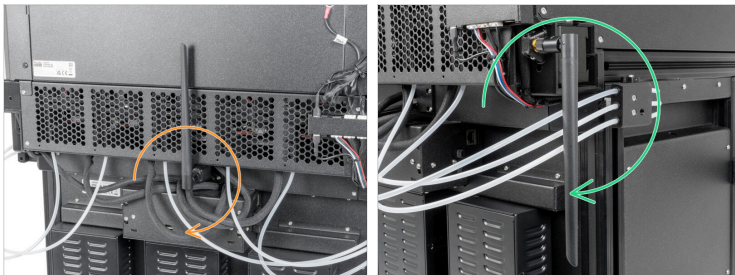
**◆** Lors de l'assemblage, manipulez la base à l'aide des profilés.

## ÉTAPE 5 Débranchement de l'imprimante



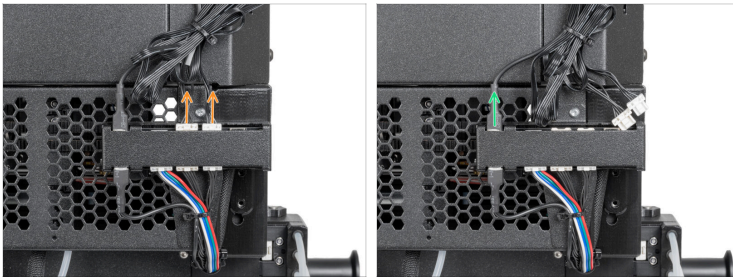
- Coupez l'interrupteur d'alimentation (symbole "O").
- Depuis l'arrière de l'imprimante, débranchez le câble du bloc d'alimentation.

## ÉTAPE 6 Rotation de l'antenne wifi



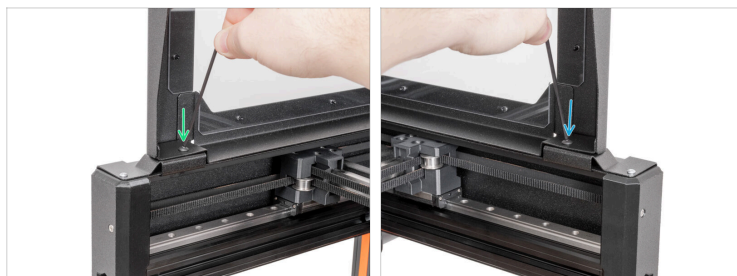
- Antenne Wi-Fi à l'arrière de l'imprimante :
  - Pour une installation plus facile, faites pivoter l'antenne vers le bas.
- Antenne Wi-Fi sur le côté de l'imprimante :
  - Pour une installation plus facile, faites pivoter l'antenne vers le bas.

## ÉTAPE 7 Optionnel : Déconnexion des câbles



- i** Les étapes suivantes sont destinées aux utilisateurs qui disposent d'un module complémentaire Original Prusa XL Enclosure, sinon passez au **Relâchement de la courroie**
- Débranchez les câbles du ventilateur et des LED de la carte en **appuyant sur le loquet de sécurité**.
  - Débranchez le faston PE du boîtier de connexion.

## ÉTAPE 8 Optionnel : Retrait de la partie avant



- Depuis la face avant du coffret :
- Ouvrez le capot.
- Retirez la vis M4x8r à l'aide d'une clé Allen de 2,5 mm.
- Retirez la vis M4x8r à l'aide d'une clé Allen de 2,5 mm.

## ÉTAPE 9 Optionnel : Retrait de la partie arrière



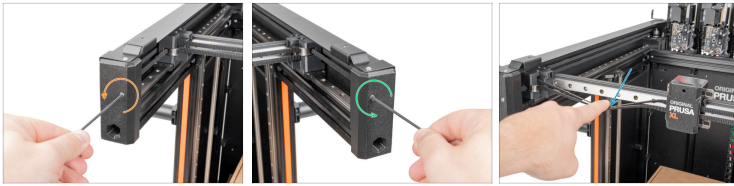
- Depuis l'arrière de l'imprimante :
- Retirez la vis M4x8r à l'aide d'une clé Allen de 2,5 mm.
- Retirez la vis M4x8r à l'aide d'une clé Allen de 2,5 mm.

## ÉTAPE 10 Optionnel : retrait de l'Enclosure



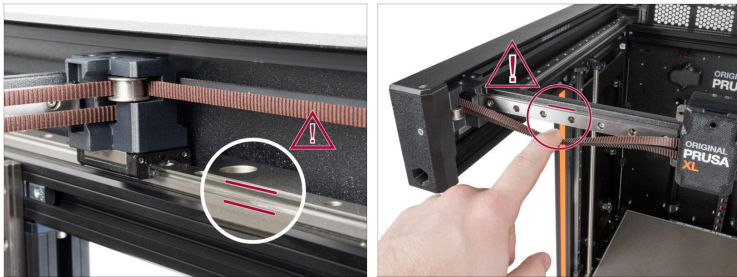
- ◆ Saisissez l'Enclosure par l'avant où se trouve la plaque de support.
- ◆ Saisissez l'Enclosure à l'arrière de l'endroit où se trouve le couvercle de filtration.
- ◆ 1. Poussez l'enceinte vers l'arrière de l'imprimante.
- ◆ 2. Retirez l'Enclosure de l'imprimante et placez-la sur une surface plane.

## ÉTAPE 11 Relâchement de la courroie



- Sur la face avant de l'imprimante :
- À l'aide d'une clé Allen de 2,5 mm, desserrez la vis M3 retenant le tendeur gauche du CoreXY. **Ne retirez pas complètement la vis.**
- À l'aide d'une clé Allen de 2,5 mm, desserrez la vis M3 retenant le tendeur droit du CoreXY. **Ne retirez pas complètement la vis.**
- Tendez doucement la courroie avec votre doigt. Si la courroie présente un degré de relâchement similaire à celui indiqué sur l'image, passez à l'étape suivante.

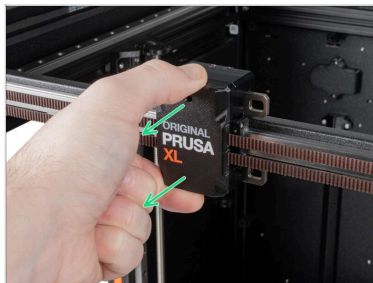
## ÉTAPE 12 ATTENTION : Manipulation du lubrifiant



**⚠ ATTENTION : Évitez tout contact direct de la peau avec le lubrifiant utilisé pour les rails linéaires dans cette imprimante. Si un contact se produit, lavez-vous les mains immédiatement. Surtout avant de manger, de boire ou de toucher votre visage.**

- ◆ Le lubrifiant s'accumule principalement dans les canaux du rail linéaire sur les côtés linéaires.

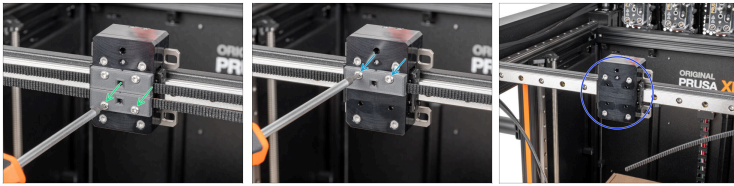
## ÉTAPE 13 Retrait du capot du X-carriage



- ◆ Retirez le capot du X-carriage. **Ne jetez pas la pièce !**

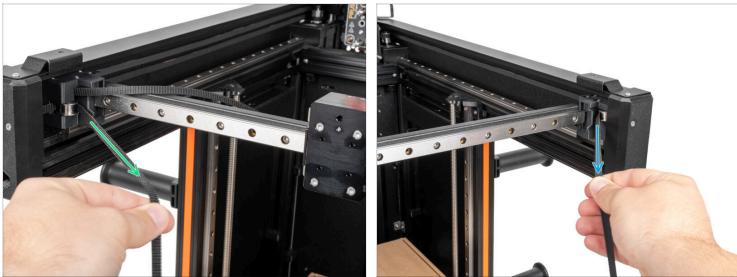
**(i)** Le capot s'enclenche sur le X-carriage. Il est facilement démontable à la main.

## ÉTAPE 14 Retrait des belt-clamps



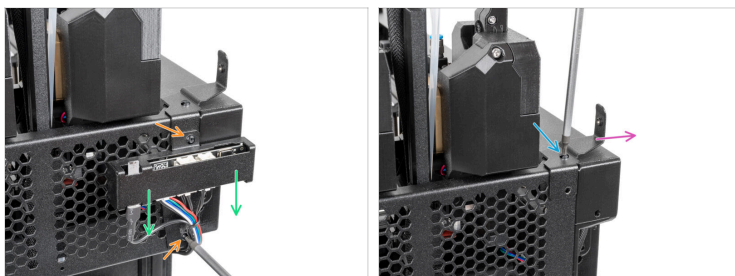
- ① La couleur des belt-clamps peut être différente si vous possédez une Original Prusa XL Enclosure. **La procédure est la même, veuillez continuer.**
- ◆ À l'aide du tournevis Torx T10, retirez les deux vis M3x12rT retenant le belt-clamp inférieur. Retirez le belt-clamp. **Ne jetez pas les pièces !**
- ◆ À l'aide du tournevis Torx T10, retirez les deux vis M3x12rT retenant le belt-clamp supérieur. Retirez le belt-clamp. **Ne jetez pas les pièces !**
- ◆ Une fois les belt-clamps retirés, passez à l'étape suivante.

## ÉTAPE 15 Retrait des courroies



- ◆ Saisissez la **courroie inférieure** sur le **côté gauche** du CoreXY et retirez la courroie de l'imprimante.
- ◆ Saisissez la **courroie supérieure** sur le **côté droit** du CoreXY et retirez la courroie de l'imprimante.
- ◆ Jetez les vieilles courroies !

## ÉTAPE 16 Optionnel : retrait du boîtier de connexion



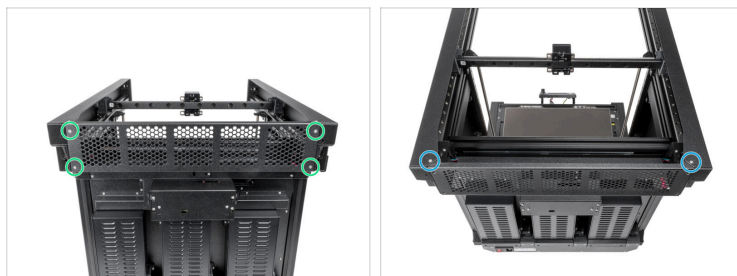
- Au dos de l'imprimante :
- ① Si vous ne possédez pas l'Original Prusa XL Enclosure, veuillez passer au **Retrait du CoreXY**
- Retirez deux vis M3x10rT à l'aide d'un tournevis Torx T10. **Ne jetez pas les pièces !**
- Laissez le boîtier de connexion pendre librement sur les câbles.
- Retirez la vis M3x10rT restante à l'aide d'un tournevis Torx T10. **Ne jetez pas les pièces !**
- Retirez le support de fixation arrière gauche. **Ne jetez pas les pièces !**

## ÉTAPE 17 Optionnel : Retrait de l'arrière droit



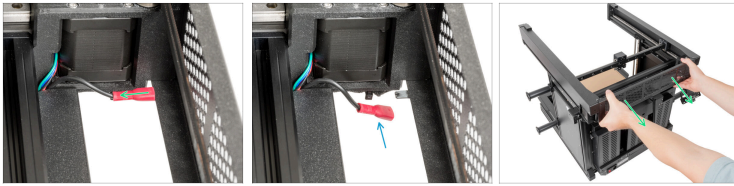
- 🟠 Retirez deux vis M3x8bT à l'aide d'un tournevis Torx T10. **Ne jetez pas les pièces !**
- 🟢 Retirez le support de fixation arrière gauche. **Ne jetez pas les pièces !**
- 🟡 Retirez la vis M3x6bT à l'aide d'un tournevis Torx T10. **Ne jetez pas les pièces !**
- 📄 À partir de maintenant, nous allons démontrer le remplacement de la courroie sur l'imprimante sans les Nextruders pour une meilleure visibilité. **Veillez noter que vous ne devez pas retirer les Nextruders de votre imprimante.** L'imprimante sur les photos sera présentée sans Nextruders pour une meilleure visualisation pour les clients.
- ⬛ Continue à l'étape **Retrait du cache du CoreXY**

## ÉTAPE 18 Retrait du cache du CoreXY



- (i)** À partir de maintenant, nous allons démontrer le remplacement de la courroie sur l'imprimante sans les Nextruders pour une meilleure visibilité. **Veillez noter que vous ne devez pas retirer les Nextruders de votre imprimante.** L'imprimante sur les photos sera présentée sans Nextruders pour une meilleure visualisation pour les clients.
- ◆** À l'aide du tournevis Torx T10, retirez les quatre vis M3x6bT retenant le cache du CoreXY. **Ne jetez pas les vis !**
- ◆** À l'aide du tournevis Torx T10, retirez les deux vis M3x6bT retenant le cache du CoreXY. **Ne jetez pas les vis !**

## ÉTAPE 19 Retrait du cache du CoreXY



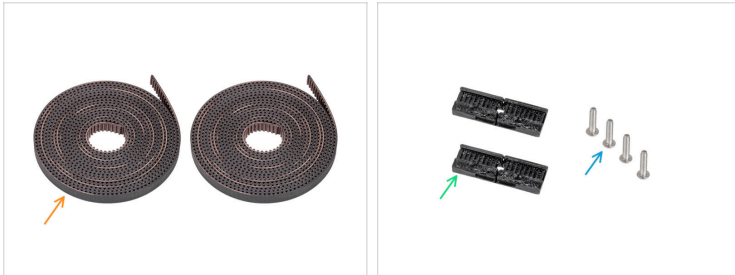
- ◆ Sur la face intérieure du capot du CoreXY, débranchez le connecteur PE.
- ◆ Laissez le connecteur PE libre.
- ◆ Retirez délicatement le capot du CoreXY de l'imprimante. **Ne jetez pas la pièce !**

## ÉTAPE 20 Fixation de la courroie : informations importantes



- ⚠ Il est important de fixer correctement les courroies à l'imprimante. Ne vous précipitez pas.
- ◆ Comparez toujours les images avec votre imprimante.
- ⚠ Assurez-vous qu'aucune courroie n'est tordue.

## ÉTAPE 21 Fixation des courroies : préparation des pièces



**i** La couleur des belt-clamps peut être différente si vous possédez une Original Prusa XL Enclosure. **La procédure est la même, veuillez continuer.**

**■ Pour les étapes suivantes, merci de préparer :**

- Nouvelles courroies XY (2x)
- XL-belt-clamp (2x) *retirées dans les étapes précédentes*
- Vis M3x12rT (4x) *retirées lors des étapes précédentes*

## ÉTAPE 22 Fixation de la courroie inférieure : côté avant droit



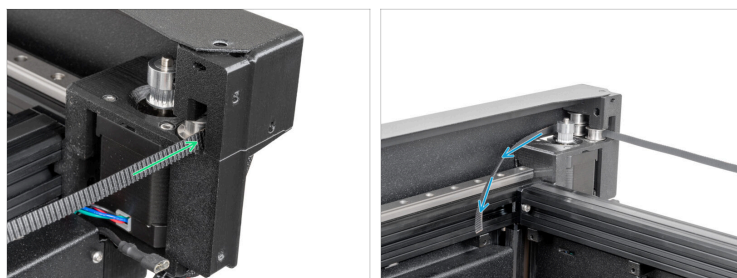
- ◆ Depuis la face avant de l'imprimante :
- ◆ Prenez une des courroies.
- ◆ Insérez une extrémité de la courroie dans la partie inférieure avant de la Y-carriage-right-base.
- ◆ La courroie doit être tournée vers l'imprimante avec les dents visibles (et non le côté lisse de la courroie).
- ⓘ Vérifiez à nouveau que les dents sont tournées vers la machine.
- ◆ Sur le côté intérieur de la Y-carriage-right-base, tirez sur la courroie.
- ⚠ **Ne tirez pas trop sur la courroie, elle pourrait tomber de la Y-carriage-right-base et tout le processus de fixation de la courroie doit être répété depuis le début.**

## ÉTAPE 23 Fixation de la courroie inférieure : côté arrière droit



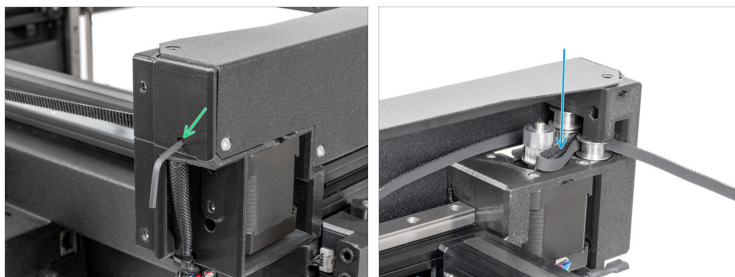
- ◆ Tirez davantage sur la courroie et insérez-la derrière la poulie inférieure.
- ◆ Tirez sur la courroie qui est maintenant insérée à travers la poulie inférieure.

## ÉTAPE 24 Fixation de la courroie inférieure : côté arrière gauche



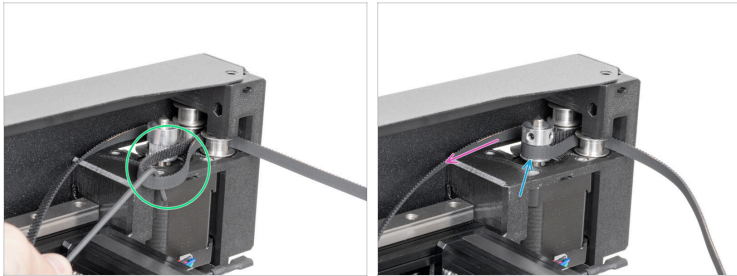
- ◆ Tirez davantage sur la courroie et insérez-la derrière les poulies inférieures.
- ◆ Tirez sur la courroie qui est maintenant insérée à travers les poulies inférieures.

## ÉTAPE 25 Fixation de la courroie inférieure : préparation de la courroie de la poulie du moteur



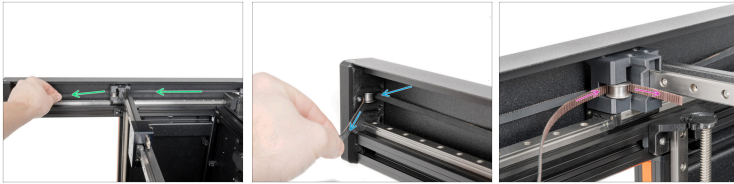
- Depuis l'arrière de l'imprimante :
- Insérez la clé Allen de 2,5 mm dans le trou pour créer une boucle sur la courroie.
- Lorsque la boucle est créée, vous pouvez retirer la clé Allen. **Ne tirez pas sur la courroie !**

## ÉTAPE 26 Fixation de la courroie inférieure : fixation de la courroie de la poulie du moteur



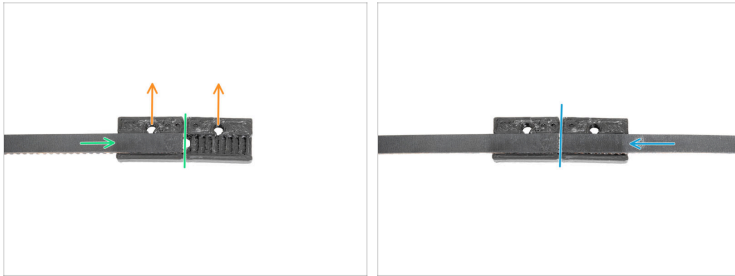
- Depuis la face avant de l'imprimante :
- À l'aide du côté le plus court de la clé Allen de 2,5 mm, tirez doucement sur la courroie pour créer une boucle plus grande.
- Fixez la boucle sur la poulie du moteur.
- Tirez sur la courroie pour sécuriser sa position sur la poulie.

## ÉTAPE 27 Fixation de la courroie inférieure : côté gauche



- i** Lorsque vous tirez sur la courroie, vous ressentirez plus de résistance provenant du moteur XY, cela est normal.
- ◆** Tirez encore un peu sur la courroie et guidez-la derrière la Y-carriage-left-base.
- ◆** Enroulez la courroie autour de la poulie sur le côté avant gauche.
- ◆** Enroulez la courroie autour de la poulie dans la Y-carriage-left-base.

## ÉTAPE 28 Fixation de la courroie inférieure : belt-clamp



- i La couleur des belt-clamps peut être différente si vous possédez une Original Prusa XL Enclosure. La procédure est la même, veuillez continuer.
- i Cette image a été prise à l'extérieur de l'imprimante sur un fond blanc pour une meilleure visibilité et définition. Suivez cette étape sur votre imprimante.
- Préparez un belt-clamp avec les trous pour les vis vers le haut.
- Fixez l'extrémité gauche de la courroie au belt-clamp. L'extrémité de la courroie doit être sur la moitié du belt-clamp.
- Fixez l'extrémité droite de la courroie au belt-clamp. L'extrémité de la courroie doit être sur la moitié du belt-clamp.
- i Le belt-clamp avec les courroies sera tourné de 180° et fixé au X-carriage.

## ÉTAPE 29 Fixation de la courroie inférieure : fixation du belt-clamp : fixation du belt-clamp



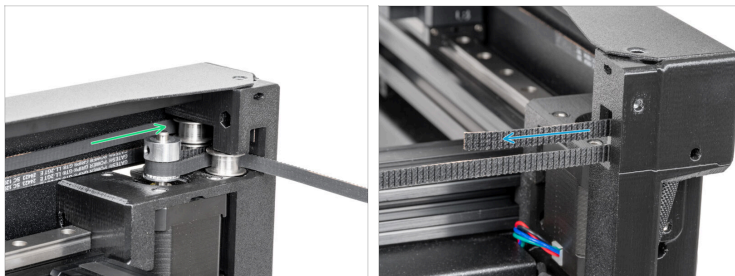
- ◆ Tournez le belt-clamp préparé de 180° et fixez le belt-clamp avec les courroies sur le X-carriage.
- ◆ Vérifiez que les courroies sont dans leur position. Si ce n'est pas le cas, ajustez la position en suivant l'étape précédente.
- ◆ Insérez deux vis M3x12rT et fixez-les à l'aide d'un tournevis Torx T10.
- ◆ Bien joué ! Une des courroie est fixée. Passas à la deuxième.

## ÉTAPE 30 Fixation de la courroie supérieure : côté avant gauche



- ◆ Depuis la face avant de l'imprimante :
- ◆ Prenez la deuxième courroie.
- ◆ Insérez une extrémité de la courroie dans la partie supérieure avant de la Y-carriage-left-base.
- ◆ La courroie doit être tournée vers l'imprimante avec les dents visibles (et non le côté lisse de la courroie).
- ⓘ Vérifiez à nouveau que les dents sont tournées vers la machine.
- ◆ Sur le côté intérieur de la Y-carriage-left-base, tirez sur la courroie.
- ⓘ Ne tirez pas trop sur la courroie, elle pourrait tomber de la Y-carriage-left-base et tout le processus de fixation de la courroie doit être répété depuis le début.

## ÉTAPE 31 Fixation de la courroie supérieure : côté arrière gauche



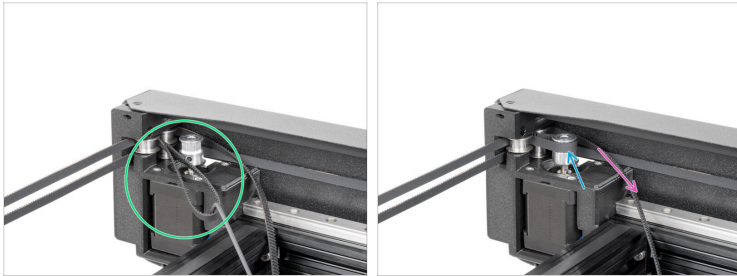
- ◆ Tirez davantage sur la courroie et insérez-la derrière la poulie supérieure.
- ◆ Tirez sur la courroie qui est maintenant insérée à travers la poulie supérieure.

## ÉTAPE 32 Fixation de la courroie supérieure : côté arrière droit



- i** Astuce : pour un montage le plus simple possible, retirez le cinquième Nextruder (**pour les utilisateurs de la version cinq têtes uniquement**) et placez-le sur le dessus de la boîte sur le plateau chauffant.
- Tirez davantage sur la courroie et insérez-la derrière les poulies supérieures.
- Tirez sur la courroie qui est maintenant insérée à travers les poulies supérieures.
- Depuis l'arrière de l'imprimante :
- Insérez la clé Allen de 2,5 mm dans le trou pour créer une boucle sur la courroie.
- Lorsque la boucle est créée, vous pouvez retirer la clé Allen. Ne tirez pas sur la courroie !
- Passez à l'étape suivante.

## ÉTAPE 33 Fixation de la courroie supérieure : fixation de la courroie de la poulie du moteur



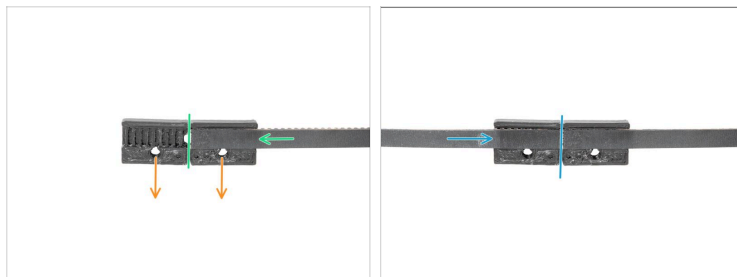
- Depuis la face avant de l'imprimante :
- À l'aide du côté le plus court de la clé Allen de 2,5 mm, tirez doucement sur la courroie pour créer une boucle plus grande.
- Fixez la boucle sur la poulie du moteur.
- Tirez sur la courroie pour sécuriser sa position sur la poulie.

## ÉTAPE 34 Fixation de la courroie supérieure : côté droit



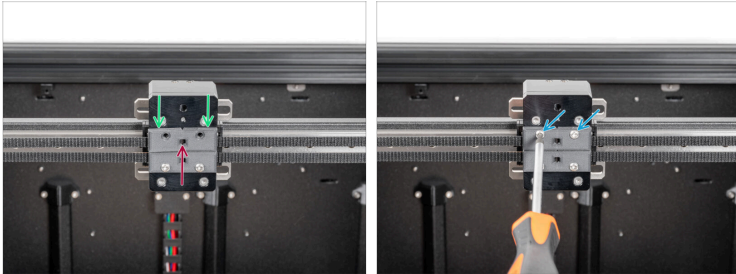
- i** Lorsque vous tirez sur la courroie, vous ressentirez plus de résistance provenant du moteur XY, cela est normal.
- Tirez davantage sur la courroie et étirez-la derrière la Y-carriage-right-base.
- Tirez la courroie autour de la poulie sur le côté avant droit.
- Tirez la courroie autour de la poulie dans la Y-carriage-right-base.

## ÉTAPE 35 Fixation de la courroie supérieure : belt-clamp



- i La couleur des belt-clamps peut être différente si vous possédez une Original Prusa XL Enclosure. La procédure est la même, veuillez continuer.
- i Cette image a été prise à l'extérieur de l'imprimante sur un fond blanc pour une meilleure visibilité et définition. Suivez cette étape sur votre imprimante.
- Préparez un belt-clamp avec les trous pour les vis vers le bas.
- Fixez l'extrémité droite de la courroie au belt-clamp. L'extrémité de la courroie doit être sur la moitié du belt-clamp.
- Fixez l'extrémité gauche de la courroie au belt-clamp. L'extrémité de la courroie doit être sur la moitié du belt-clamp.
- i Le belt-clamp avec les courroies sera tourné de 180° et fixé au X-carriage.

## ÉTAPE 36 Fixation de la courroie inférieure : fixation du belt-clamp : fixation du belt-clamp



- ◆ Tournez le belt-clamp préparé de 180° et fixez le belt-clamp avec les courroies sur le X-carriage.
- ◆ Vérifiez que les courroies sont dans leur position. Si ce n'est pas le cas, ajustez la position en suivant l'étape précédente.
- ◆ Insérez deux vis M3x12rT et fixez-les à l'aide d'un tournevis Torx T10.
- ◆ Bien joué ! Les deux courroies sont fixées.

## ÉTAPE 37 Tension de la courroie



- Sur la face avant de l'imprimante :
- À l'aide d'une clé Allen de 2,5 mm, serrez légèrement la vis M3 retenant le tendeur gauche du CoreXY.
- À l'aide d'une clé Allen de 2,5 mm, serrez légèrement la vis M3 retenant le tendeur droit du CoreXY.
- Ne tendez pas complètement la courroie, passez à l'étape suivante, où se trouve une vidéo sur le réglage de la tension des courroies.

## ÉTAPE 38 Tension de la courroie : vidéo

- Sur l'Original Prusa XL, le réglage de la tension optimale de la courroie est crucial pour obtenir une bonne qualité sur les impressions. Une courroie lâche peut provoquer du décalage de couche, du ghosting ou d'autres anomalies d'impression, comme l'obtention d'une forme irrégulière au lieu d'un cercle parfait. Une courroie trop tendue peut provoquer un mouvement irrégulier sur les axes X et Y.
- Nous avons notre propre ajusteur de tension. L'application détermine la tension de la courroie en mesurant la fréquence des vibrations générées en la faisant sonner. Suivez les instructions de la vidéo ci-dessous pour ajuster la tension de la courroie.

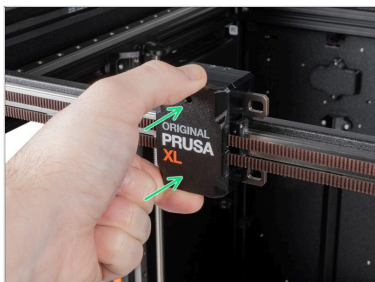
---

## ÉTAPE 39 X-carriage-cover : préparation des pièces



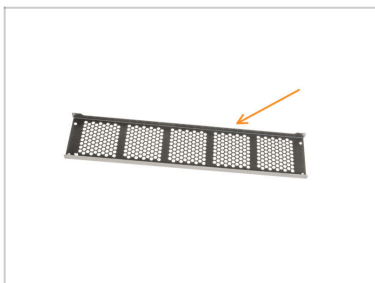
- **Pour les étapes suivantes, merci de préparer :**
- X-carriage-cover (1x)

## ÉTAPE 40 Fixation du X-carriage-cover



- Fixez le capot du X-carriage.

## ÉTAPE 41 Cache du Core XY : préparation des pièces : préparation des pièces



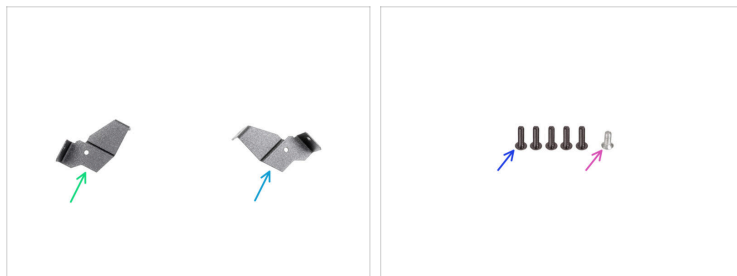
- Pour la prochaine étape, veuillez préparer :**
- Cache du CoreXY (1x)

## ÉTAPE 42 Fixation du cache du CoreXY



- ◆ Fixez délicatement le cache du CoreXY à l'arrière du CoreXY.
- ◆ Sur la face intérieure du cache du CoreXY, connectez le connecteur PE.

## ÉTAPE 43 Optionnel : Supports de fixation : préparation des pièces

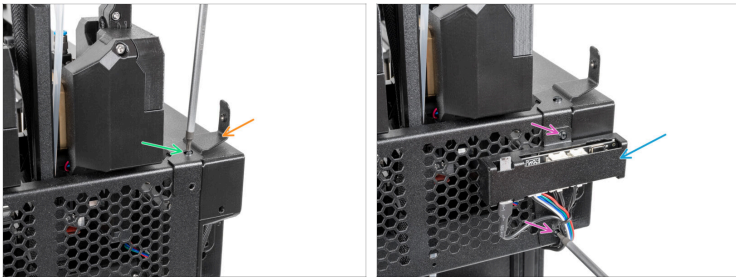


**i** Les étapes suivantes sont destinées aux utilisateurs qui disposent d'un module complémentaire Original Prusa XL Enclosure, sinon passez à la **Fixation du CoreXY : préparation des pièces**

**■ Pour les prochaines étapes, veuillez préparer :**

- Support de fixation arrière gauche (1x)
- Support de fixation arrière droit (1x)
- Vis M3x10rT (5x)
- M3x6bT (1x)

## ÉTAPE 44 Optionnel : Fixation de l'arrière gauche



- Tournez l'imprimante de manière à ce que la face arrière soit face à vous.
- Fixez le support de fixation arrière gauche.
- Fixez le support de fixation arrière gauche avec la vis M3x10rT.
- Fixez délicatement l'assemblage de la carte de la XL Enclosure. **Ne pincez aucun câble !**
- Fixez l'assemblage de la carte de la XL Enclosure avec deux vis M3x10rT.

---

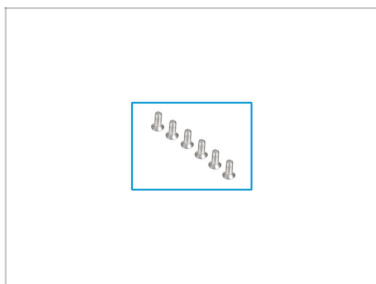
## ÉTAPE 45 Optionnel : Fixation de l'arrière droite



- Fixez le support de fixation arrière gauche.
- Fixez le support de fixation arrière gauche avec deux vis M3x10rT.
- Fixez la vis M3x6bT à l'aide d'un tournevis Torx T10.

---

## ÉTAPE 46 Fixation du Core XY : préparation des pièces



- **Pour les étapes suivantes, merci de préparer :**
- Vis M3x6bT (6x) *retirées lors des étapes précédentes*

## ÉTAPE 47 Fixation du cache du CoreXY



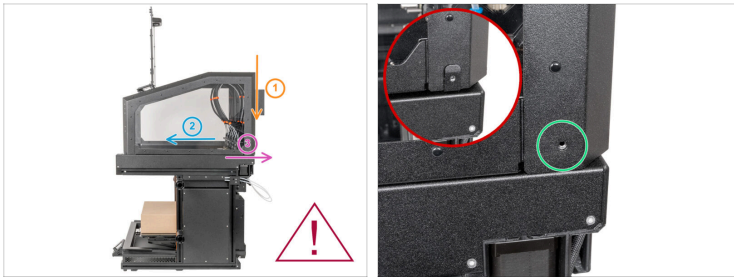
- ◆ Insérez quatre vis M3x6bT et serrez-les à l'aide d'un tournevis Torx T10.
- ◆ Insérez deux vis M3x6bT et serrez-les à l'aide d'un tournevis Torx T10.
- ◆ Si vous possédez une Original Prusa XL Enclosure, veuillez passer à l'étape suivante. Sinon, passez à l'**Installation de l'antenne Wi-Fi**.

## ÉTAPE 48 Optionnel : Préparation de l'Enclosure



- Sur l'Enclosure assemblée, ouvrez le capot.
- Saisissez l'Enclosure par l'avant où se trouve la plaque de support.
- Saisissez l'Enclosure à l'arrière de l'endroit où se trouve le couvercle de filtration.

## ÉTAPE 49 Optionnel : Fixation de l'Enclosure



 Pour cette étape, appelez quelqu'un pour vous aider à fixer l'enceinte à l'imprimante.

 **Ne pincez aucun câble de l'Enclosure.** Attention aux câbles !

● Fixez soigneusement l'enceinte à l'imprimante en trois étapes :

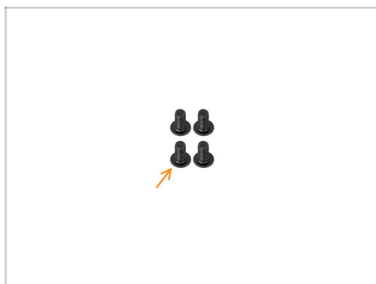
● 1. Placez l'enceinte sur l'imprimante.

● 2. Poussez l'enceinte vers l'avant de l'imprimante.

● 3. Poussez l'enceinte vers l'arrière de l'imprimante.

● Alignez les trous pour les vis.

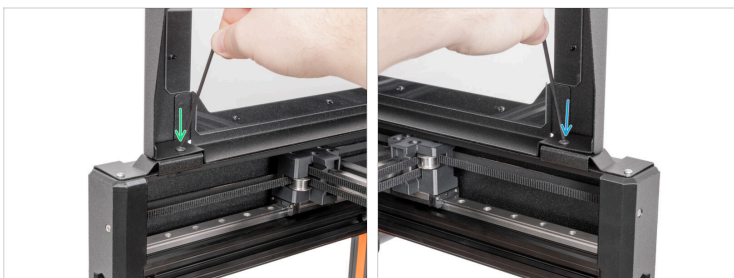
## ÉTAPE 50 Optionnel : Fixation de l'Enclosure : préparation des pièces



● Pour les prochaines étapes, veuillez préparer :

● Vis M4x8r (4x)

## ÉTAPE 51 Optionnel : Fixation de la partie avant



- Depuis la face avant du coffret :
- Fixez le coin inférieur gauche avec une vis M4x8r au support de fixation avant gauche à l'aide d'une clé Allen de 2,5 mm.
- Fixez le coin inférieur droit avec une vis M4x8r au support de fixation avant droit à l'aide d'une clé Allen de 2,5 mm.



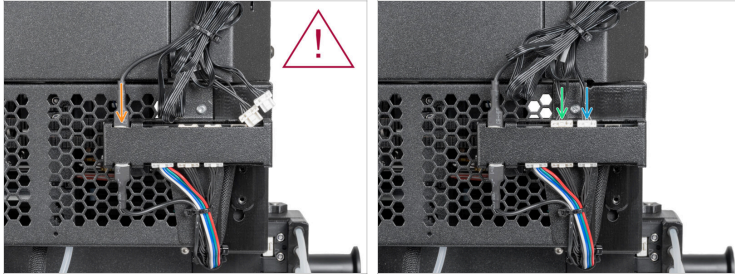
**Fermez le capot.** Cela évite que le capot ne se ferme par gravité lors de la manipulation.

## ÉTAPE 52 Optionnel : Fixation de la partie arrière



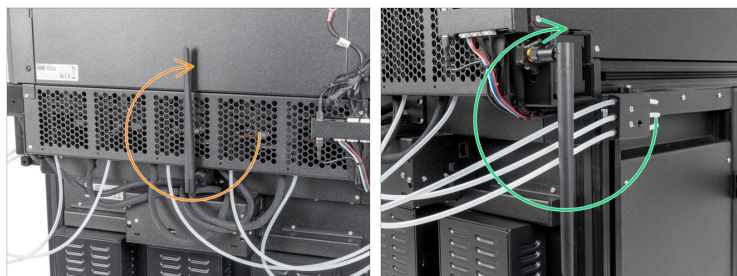
- Depuis l'arrière de l'imprimante :
- Fixez le coin inférieur gauche avec une vis M4x8r au support de fixation arrière droit à l'aide d'une clé Allen de 2,5 mm.
- Fixez le coin inférieur gauche avec une vis M4x8r au support de fixation arrière gauche à l'aide d'une clé Allen de 2,5 mm.

## ÉTAPE 53 Optionnel Connexion des câbles de l'Enclosure



- Fixez le faston PE au boîtier de connexion.
- ⚠ Fixez entièrement le câble PE au capot de la carte de la XL Enclosure.
- Prenez le câble des LED (5 fils) et connectez l'extrémité du câble au connecteur gauche de la FDM XL Enclosure splitter.
- Prenez le câble du ventilateur (4 fils) et connectez l'extrémité du câble au connecteur droit de la FDM XL Enclosure splitter.

## ÉTAPE 54 Rotation de l'antenne Wi-Fi



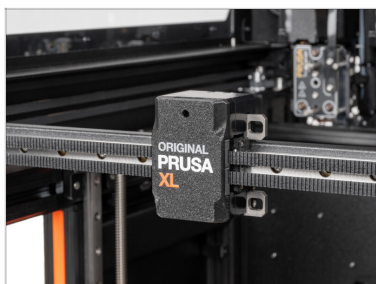
- Antenne Wi-Fi à l'arrière de l'imprimante :
  - Tournez l'antenne arrière vers le haut.
- Antenne Wi-Fi sur le côté de l'imprimante :
  - Tournez l'antenne latérale vers le haut.

## ÉTAPE 55 Connexion de l'imprimante



- Allumez l'interrupteur d'alimentation (symbole "I").
- Depuis l'arrière de l'imprimante, branchez le câble d'alimentation.

## ÉTAPE 56 Le travail est terminé !



- ◆ Bien joué ! Vous avez remplacé les courroies XY sur votre Original Prusa XL.



---

---

---

---

---

---

---

---

---

---



---

---

---

---

---

---

---

---

---

---



---

---

---

---

---

---

---

---

---

---