

Obsah

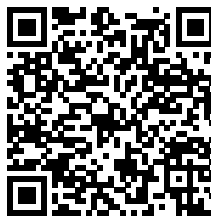
Jak vyměnit dvířka (HT90)	3
Krok 1 - Úvod	4
Krok 2 - Nářadí potřebné k této kapitole	5
Krok 3 - Povolení zarážky otevírání dvířek	6
Krok 4 - Odstranění zarážky otevírání dvířek	6
Krok 5 - Odjištění pružinové tyčky	7
Krok 6 - Povolení vodítek pružinové tyčky	8
Krok 7 - Odstranění rukojeti	9
Krok 8 - Odstranění panelu dvířek	9
Krok 9 - Nový panel dvířek: příprava dílů	10
Krok 10 - Zavření víka	10
Krok 11 - Zajištění zarážky otevírání dvířek	11
Krok 12 - Montáž držáku	12
Krok 13 - Vodítka pružinové tyčky: příprava dílů	13
Krok 14 - Instalace vodítek pružinové tyče	14
Krok 15 - Vložení pružinové tyčky	15
Krok 16 - A je to!	16

Jak vyměnit dvířka (HT90)



help.prusa3d.com/g818720

Naskenujte QR kód
pro nejnovější verzi
kapitoly.



KROK 1 Úvod



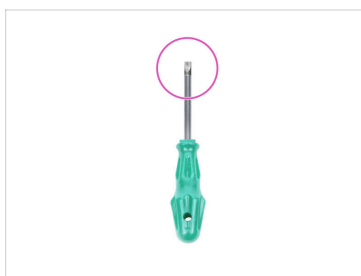
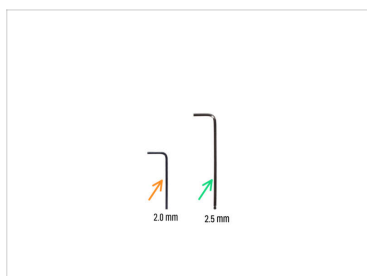
● Tento návod se zabývá výměnou **dveřního panelu** tiskárny **Prusa Pro HT90**.

⚠ **UPOZORNĚNÍ:**
Manipulujte s tiskárnou a jejími součástmi velmi opatrně!

⚠ Tiskárna je těžká. Abyste se vyhnuli zraněním nebo škodám, poproste někoho dalšího, ať vám pomůže.

⚠ Žádné díly nevyhazujte, pokud k tomu nedostanete pokyn.

KROK 2 Nářadí potřebné k této kapitole



● **Pro tento návod si prosím připravte:**

● Inbusový klíč 2,0 mm

● 2,5mm Inbusový klíč

● Plochý šroubovák

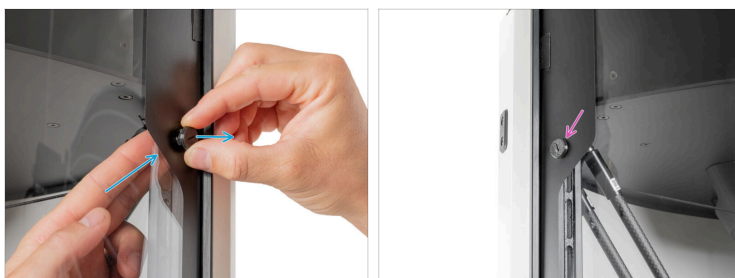
ⓘ **Nářadí není součástí náhradního balíčku.**

KROK 3 Povolení zarážky otevírání dvířek



- 🟠 Otevřete víko.
- 🟢 Pomocí plochého šroubováku uvolněte a poté odstraňte díl Door-opening-stopper tak, že jej otočíte o 120° proti směru hodinových ručiček.
- 📄 **i** Door-opening-stopper je tištěný díl, který povolíte jen mírným pootočením.

KROK 4 Odstranění zarážky otevírání dvířek



- 🟢 Odstraňte díl Door-opening-stopper zatlačením zevnitř tiskárny.
- 🟡 Tento postup opakujte na druhém dílu Door-opening-stopper na druhé straně víka.

KROK 5 Odjištění pružinové tyčky



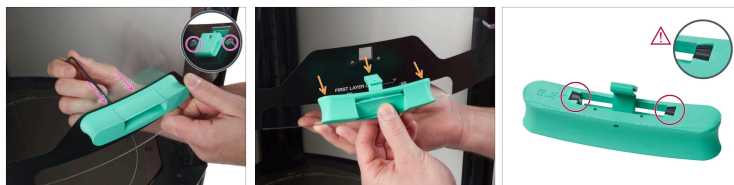
- ◆ Stiskněte páčku rukojeti do **střední pozice**.
- ◆ Podržte tlačítko rukojeti v této poloze.
- ◆ Zevnitř tiskárny vyjměte pružinovou tyč z rukojeti.
 - ⓘ Pokud nelze pružinovou tyč z rukojeti vyjmout, zkuste změnit pozici páčky.
- ◆ Vysuňte pružinovou tyč z plastových dílů na obou stranách dveří.
 - ⓘ Tyč můžete poměrně hodně ohnout, abyste ji bezpečně vyjmuli.
- ◆ Vyjměte pružinovou tyč z tiskárny.

KROK 6 Povolení vodiček pružinové tyčky



- ✿ Uvolněte a následně vyjměte dvojici šroubů M3x12r společně s jejich plastovými podložkami na pravé straně dveří.
 - ✎ Uvolněte a odstraňte dva šrouby M3x12r s plastovou podložkou z levé strany dvířek.
 - ✎ Opatrně vysuňte dvířka.
 - ✎ Na místě zbydou dva plastové díly: Vodítka pružinové tyče.
- ⚠ Je důležité zachovat jejich pozice vlevo a vpravo. Nezaměňte je, abyste později neměli potíže při opětovném smontování.**
- i** Doporučujeme je ponechat na místě po celou dobu postupu.

KROK 7 Odstranění rukojeti



- ◆ Z vnitřní strany tiskárny odstraňte dva šrouby M3x12 zajišťující rukojeť.
- ◆ Vyměňte sestavu rukojeti z tiskárny.
- ⚠ Po odstranění rukojeti **zkontrolujte, zda jsou v ní vsazeny dva černé díly**.
 - ◆ Obě černé části musí být zarovnané s povrchem rukojeti.

KROK 8 Odstranění panelu dvířek



- ◆ Velmi opatrně vysuňte panel dvířek úplně nahoru z tiskárny.
- ◆ Odložte tento panel dveří stranou, nebudete ho již potřebovat.

KROK 9 Nový panel dvířek: příprava dílů



Pro následující kroky si prosím připravte:

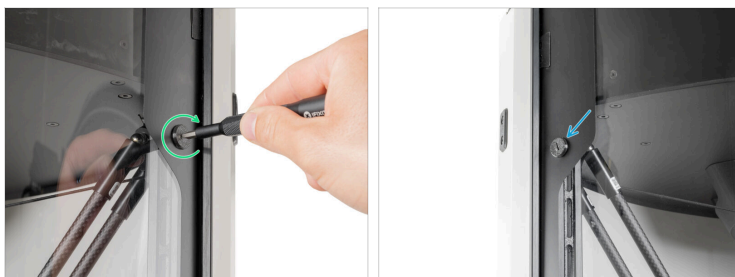
- Nový panel dveří (1x)
- Díl Door-opening-stopper (2x), který jste vyjmuli v předchozích krocích
- Sestava rukojeti (1x) kterou jste vyjmuli v předchozích krocích
- Šroub M3x12 (2x) dříve vyjmutý

KROK 10 Zavření víka



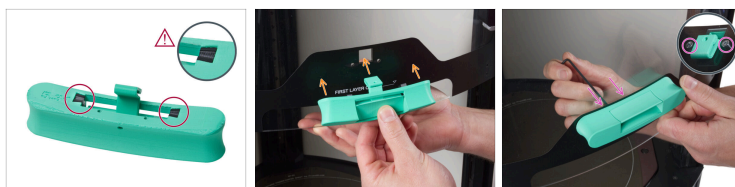
- !** Před stažením víka zkontrolujte, zda jsou plastové díly Door-guides na obou stranách zasunuty do kolejnič. Viz obrázek.
- Nově pomalu táhněte víko směrem dolů, dokud se plastové výřezy pro záračku otevírání dveří (Door-opening-stopper) nedostanou pod horní panel. Viz obrázek.

KROK 11 Zajištění zarážky otevírání dvířek



- ◆ Plochým šroubovákem zajistíte zarážku Door-opening-stopper otáčením ve směru hodinových ručiček.
- ⓘ Door-opening-stopper je tištěný díl, který zajistíte jen mírným pootočením.
- ◆ Tento postup opakujte na levé straně víka.

KROK 12 Montáž držáku

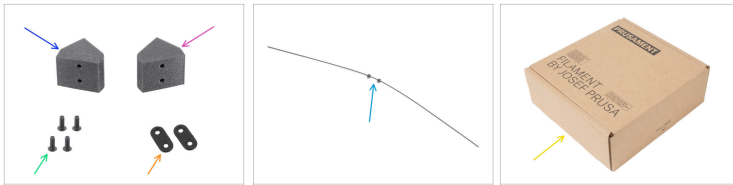


⚠ Ujistěte se, že oba černé plastové díly jsou bezpečně umístěny v rukojeti.


- Tyto dva černé plastové díly musí být perfektně zarovnány s povrchem rukojeti.
- Připevněte rukojeť ke dveřím. Dbejte na správnou orientaci tohoto dílu.
- Z vnitřní strany tiskárny zajistěte rukojeť pomocí dvou šroubů M3x12.

⚠ Šrouby příliš neutahujte, mohlo by to poškodit panel dvířek.

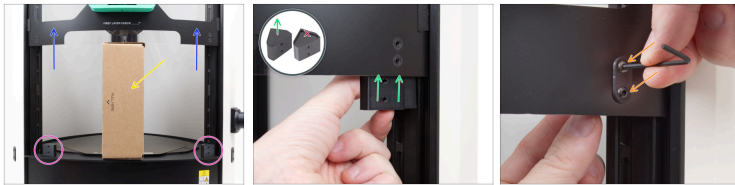
KROK 13 Vodítka pružinové tyčky: příprava dílů



Pro následující kroky si prosím připravte:

- ◆ Díl Spring-guide-left (1x), který jste vyjmuli v předchozích krocích
- ◆ Spring-guide-right (1x) *dříve vyjmutý*
 **Tyto části nejsou identické;** jsou zrcadlově obrácené. Pečlivě si prohlédněte obrázek a určete levou a pravou část.
- ◆ Šroub M3x12r (4x) *dříve vyjmutý*
- ◆ Díl Screw-pad (2x), který jste vyjmuli v předchozích krocích
- ◆ Sestava pružinové tyče (1x), kterou jste vyjmuli v předchozích krocích
- ◆ Prázdná kartonová krabice např. box od Prusamentu

KROK 14 Instalace vodiček pružinové tyče



- ◆ Vysuňte dvířka.
- ◆ Pod dveře postavte papírovou krabici, a dveře o ni opřete. Budete tak mít do tiskárny lepší přístup.
- ◆ Ujistěte se, že oba plastové díly pro vedení kovové tyče jsou stále na místě.
- ◆ Díl Spring-guide-left připevněte zevnitř tiskárny k otvorům na dveřním panelu. **Strana bez prolisu musí směřovat nahoru.**
- ◆ Zarovnejte otvory obou dílů a zajistěte je dvěma šrouby M3x12r společně s podložkou Screw-pad.
⚠ **Šrouby příliš neutahujte, mohlo by to poškodit panel dvířek.**
- ◆ Stejný postup použijte u Spring-guide-right.

KROK 15 Vložení pružinové tyčky



- 🟡 Vložte konec pružinové tyče do otvoru v dílu Spring-guide-left.
 - ⓘ Abyste mohli tyč vložit na místo, musíte ji trochu ohnout. Nemusíte se ale ničeho bát, je dostatečně ohebná a po uvolnění si zachová svůj původní tvar.
- ⬛ Stejným způsobem pak zasaňte pružinovou tyč do dílu Spring-guide-right.
- 🟠 Stiskněte páčku rukojeti do střední pozice a vložte prostřední část pružinové tyče do háčku.
- 🟢 Zkontrolujte, zda je tyč správně usazena. (pohled zevnitř)
 - ⓘ Tyč musí být umístěna na spodní část háčku.

KROK 16 A je to!



- **Odstraňte kartonovou krabici.**
- Pokud chcete vyzkoušet, zda je vše správně nainstalováno, zkuste vysunout dveře do více poloh.
- Je vše v pořádku? **Gratulujeme!** Úspěšně jste vyměnili sestavu dvířek HT90.
