

Inhaltsverzeichnis

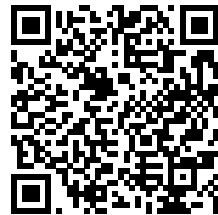
Austausch der Tür (HT90)	3
Schritt 1 - Einleitung	4
Schritt 2 - Benötigte Werkzeuge für dieses Kapitel	5
Schritt 3 - Türöffnungsstopper lösen	6
Schritt 4 - Türöffnungsstopper entfernen	6
Schritt 5 - Lösen der Federstange	7
Schritt 6 - Lösen der Federführungen	8
Schritt 7 - Entfernen des Griffs	9
Schritt 8 - Entfernen der Türplatte	9
Schritt 9 - Neue Türplatte: Vorbereitung der Teile	10
Schritt 10 - Deckel schließen	10
Schritt 11 - Türöffnungsstopper sichern	11
Schritt 12 - Installieren des Griffs	12
Schritt 13 - Federführungen: Vorbereitung der Teile	13
Schritt 14 - Installieren der Federführungen	14
Schritt 15 - Einsetzen der Federstange	15
Schritt 16 - Das war's!	16

Austausch der Tür (HT90)



help.prusa3d.com/g818722

Scannen Sie den QR-Code, um die neueste Version dieses Kapitels anzuzeigen.



SCHRITT 1 Einleitung



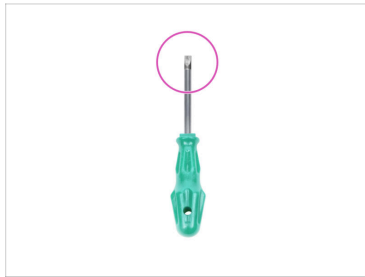
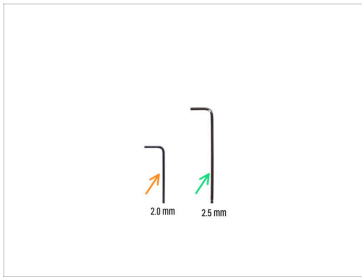
◆ Diese Anleitung führt Sie durch den Austausch der **Türplatte** am **Prusa Pro HT90**.

⚠ **ACHTUNG:**
Behandeln Sie den Drucker und seine Komponenten mit Vorsicht!

⚠ Der Drucker ist schwer. Holen Sie sich Hilfe, um ihn zu heben oder zu bewegen und Verletzungen oder Schäden sicher zu vermeiden.

⚠ Werfen Sie keine Teile weg, wenn Sie nicht dazu aufgefordert werden.

SCHRITT 2 Benötigte Werkzeuge für dieses Kapitel



● **Bereiten Sie bitte für diese Anleitung vor:**

- 2 mm Innensechskantschlüssel
- 2,5 mm Innensechskantschlüssel
- Flacher Schraubendreher

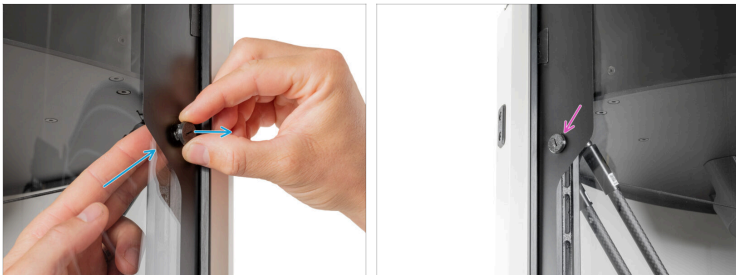
ⓘ Das Werkzeug ist nicht im Ersatzteilkpaket enthalten.

SCHRITT 3 Türöffnungsstopper lösen



- Öffnen Sie den Deckel.
- Lösen und entfernen Sie den Türöffnungsstopper mit einem flachen Schraubendreher, indem Sie ihn um 120° gegen den Uhrzeigersinn drehen.
- ⓘ Der Türöffnungsstopper ist ein gedrucktes Teil, das sich durch eine leichte Drehung lösen lässt.

SCHRITT 4 Türöffnungsstopper entfernen



- Entfernen Sie den Türöffnungsstopper, indem Sie ihn von der Innenseite des Druckers drücken.
- Wiederholen Sie den Vorgang mit dem zweiten Türöffnungsstopper auf der anderen Seite des Deckels.

SCHRITT 5 Lösen der Federstange



- ◆ Drücken Sie den Griffhebel in die **mittlere Position**.
- ◆ Halten Sie den Griffhebel in dieser Position.
- ◆ Ziehen Sie die Federstange von der Innenseite des Druckers aus dem Griff heraus.
- ⓘ Wenn sich die Federstange nicht herausziehen lässt, versuchen Sie eine andere Hebelstellung.
- ◆ Schieben Sie die Federstange auf beiden Seiten der Tür aus der Federführung.
- ⓘ Die Stange lässt sich ziemlich stark verbiegen, um sie vorsichtig zu entfernen.
- ◆ Nehmen Sie die Federstange aus dem Drucker.

SCHRITT 6 Lösen der Federführungen

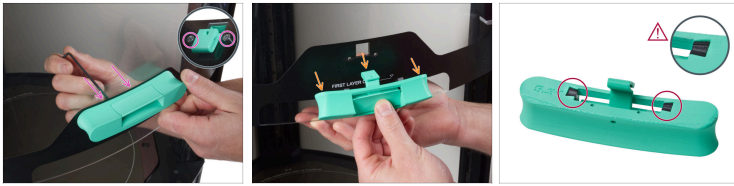


- ◆ Lösen und entfernen Sie zwei M3x12r-Schrauben mit dem Kunststoff-Pad an der rechten Seite der Tür.
- ◆ Lösen und entfernen Sie zwei M3x12r-Schrauben mit dem Kunststoff-Pad an der linken Seite der Tür.
- ◆ Schieben Sie die Tür vorsichtig nach oben.
- ◆ Es bleiben zwei Kunststoffteile an ihrem Platz: Spring Guides.

⚠ Es ist wichtig, dass Sie die Position der linken und rechten Seite beibehalten. Tauschen Sie sie nicht aus, um sie später wieder zusammenzusetzen.

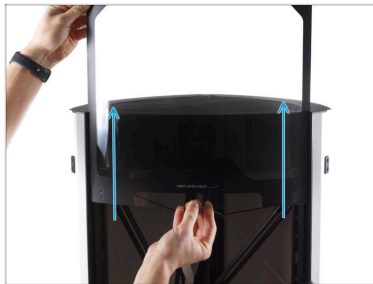
ⓘ Wir empfehlen, sie für die Dauer des Eingriffs an Ort und Stelle zu lassen.

SCHRITT 7 Entfernen des Griffs



- ◆ Entfernen Sie von der Innenseite des Druckers zwei M3x12-Schrauben, mit denen der Griff befestigt ist.
- ◆ Nehmen Sie die Griffereinheit vom Drucker ab.
- ⚠ **Nachdem Sie den Griff entfernt haben, prüfen Sie, ob er zwei schwarze Teile hat.**
 - ◆ Die beiden schwarzen Teile müssen mit der Oberfläche des Griffs übereinstimmen.

SCHRITT 8 Entfernen der Türplatte



- ◆ Schieben Sie die Türplatte ganz vorsichtig nach oben aus dem Drucker heraus.
- ◆ Legen Sie diese Türplatte beiseite, Sie werden sie nicht mehr benötigen.

SCHRITT 9 Neue Türplatte: Vorbereitung der Teile



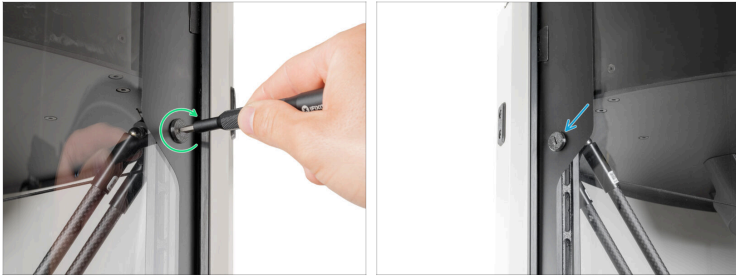
- ◆ **Bereiten Sie bitte für die folgenden Schritte vor:**
- ◆ Neues Türblatt (1x)
- ◆ Door-opening-stopper (2x) die Sie zuvor entfernt haben
- ◆ Türgriff-Baugruppe (1x) die Sie zuvor entfernt haben
- ◆ Schraube M3x12 (2x) die Sie zuvor entfernt haben

SCHRITT 10 Deckel schließen



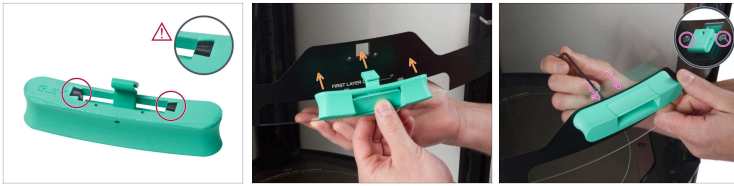
- ⚠ **Vergewissern Sie sich vor dem Abnehmen des Deckels, dass die Kunststoff-Türführungen auf beiden Seiten in die Schienen eingesetzt sind. Siehe die Abbildung.**
- ◆ Ziehen Sie den Deckel nun langsam nach unten, bis sich die Kunststoffausschnitte für den Türöffnungsstopper unter der oberen Platte befinden. Siehe das Bild.

SCHRITT 11 Türöffnungsstopper sichern



- ◆ Befestigen Sie den Türöffner-Stopper mit einem flachen Schraubendreher, indem Sie ihn im Uhrzeigersinn drehen.
- ⓘ Der Türöffnungsstopper (Door-opening-stopper) ist ein gedrucktes Teil, das sich durch eine leichte Drehung befestigen lässt.
- ◆ Wiederholen Sie diesen Vorgang auf der linken Seite des Deckels.

SCHRITT 12 Installieren des Griffs

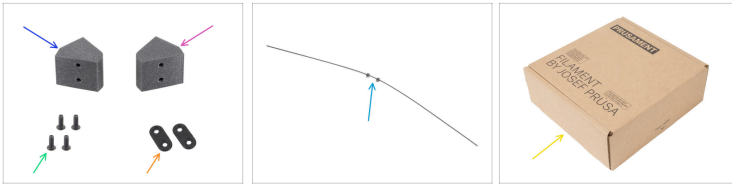


⚠ Vergewissern Sie sich, dass die beiden schwarzen Kunststoffteile sicher im Griff sitzen.

- Die beiden schwarzen Teile müssen perfekt mit der Oberfläche des Griffs fluchten.
- Bringen Sie den Griff an der Tür an. Achten Sie auf die richtige Position des Teils.
- Befestigen Sie den Griff von der Innenseite des Druckers aus mit zwei M3x12 Schrauben.

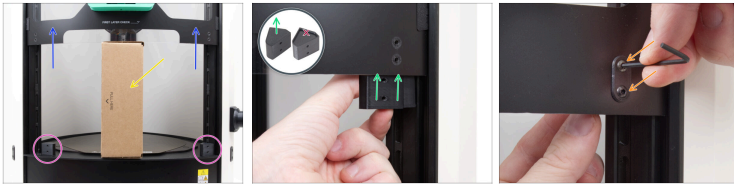
⚠ Ziehen Sie die Schrauben nicht zu fest an, dies könnte die Türplatte beschädigen.

SCHRITT 13 Federführungen: Vorbereitung der Teile



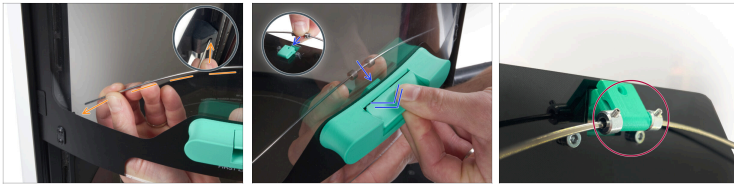
- **Bereiten Sie bitte für die folgenden Schritte vor:**
- Spring-guide-left (1x) *die Sie zuvor entfernt haben*
- Spring-guide-right (1x) *die Sie zuvor entfernt haben*
- 📌 **Diese Teile sind nicht identisch;** sie sind gespiegelt. Sehen Sie sich das Bild genau an, um das linke und das rechte Teil zu identifizieren.
- Schraube M3x12r (4x) *die Sie zuvor entfernt haben*
- Screw-pad (2x) *die Sie zuvor entfernt haben*
- Federstangen-Baugruppe (1x) *die Sie zuvor entfernt haben*
- Leere Pappschachtel z.B. *Prusament Schachtel*

SCHRITT 14 Installieren der Federführungen



- ◆ Schieben Sie die Tür nach oben.
- ◆ Legen Sie den Karton auf die Seite unter der Tür, um einen besseren Zugang zum Drucker zu erhalten. Und setzen Sie die Tür auf den Karton.
- ◆ Stellen Sie sicher, dass beide Federführungen noch an ihrem Platz sind.
- ◆ Befestigen Sie die Spring-guide-left von innen an den Löchern in der Türplatte. **Die Seite des Teils ohne die „Tasche“ muss nach oben zeigen.**
- ◆ Richten Sie die Löcher beider Teile aus und befestigen Sie sie mit zwei M3x12r-Schrauben und einem Screw-pad.
 - ⚠ **Ziehen Sie die Schrauben nicht zu fest an, dies könnte die Türplatte beschädigen.**
- ◆ Verfahren Sie auf die gleiche Weise mit der Spring-guide-right.

SCHRITT 15 Einsetzen der Federstange



- ◆ Stecken Sie ein Ende der Feder-Stange in die linke Spring-guide-left.
 - ⓘ Zum Einsetzen muss die Stange leicht gebogen werden. Keine Sorge, sie ist flexibel und nimmt ihre ursprüngliche Form wieder an.
- ◆ Führen Sie die Stange auf dieselbe Weise in die Spring-guide-right ein.
- ◆ Schieben Sie den Griffhebel in die mittlere Position und stecken Sie den mittleren Teil der Stange in den Griffhaken.
- ◆ Stellen Sie sicher, dass die Stange richtig sitzt. (Innenansicht)
 - ⓘ Die Stange muss unten am Haken anliegen.

SCHRITT 16 Das war's!



- ◆ **Entfernen Sie den Karton.**
- ◆ Um zu testen, ob alles richtig installiert ist, versuchen Sie, die Tür in mehrere Positionen auszufahren.
- ◆ Ist alles in Ordnung?
Glückwunsch! Sie haben die HT90 Türbaugruppe erfolgreich ersetzt.
