

# Table des matières

## Comment remplacer le panneau de commande

<b>LCD (HT90)</b> .....	3
Étape 1 - Introduction .....	4
Étape 2 - Outils nécessaires pour ce guide .....	5
Étape 3 - Débranchement de l'imprimante .....	6
Étape 4 - Retrait du panneau de commande LCD .....	7
Étape 5 - Déconnexion des câbles .....	8
Étape 6 - Déconnexion du bouton d'arrêt d'urgence .....	9
Étape 7 - Nouveau panneau de contrôle LCD : préparation des pièces .....	10
Étape 8 - Connexion du bouton d'arrêt d'urgence .....	11
Étape 9 - Connexion des câbles du LCD .....	12
Étape 10 - Connexion du câble PE .....	13
Étape 11 - Montage du panneau de commande LCD .....	14
Étape 12 - Fixation du tube PTFE .....	14
Étape 13 - Connexion de l'imprimante .....	15
Étape 14 - Vérification finale .....	16



# Comment remplacer le panneau de commande LCD (HT90)



[help.prusa3d.com/g905917](https://help.prusa3d.com/g905917)

Scannez le QR code  
pour afficher la  
dernière version de  
ce chapitre.



## ÉTAPE 1 Introduction



- Ce guide vous guidera à travers le **remplacement du panneau de commande LCD** sur la **Prusa Pro HT90**.



**Important :** Les unités fabriquées début 2025 et après sont équipées d'un panneau de commande LCD modulaire conçu pour un remplacement par l'utilisateur.

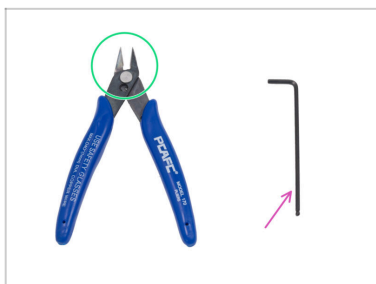
Si votre imprimante a été fabriquée avant ce changement, le panneau de commande LCD n'est pas réparable par l'utilisateur. Dans ce cas, veuillez contacter notre support client pour obtenir de l'aide avant de tenter une réparation.



**Ne commencez pas le démontage avant d'en avoir reçu l'instruction dans les étapes suivantes.**

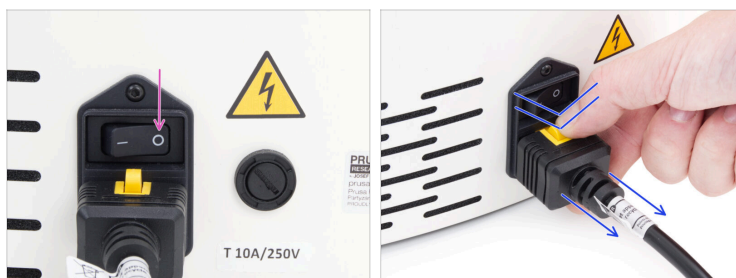
- **Avant de commencer, assurez-vous qu'aucun filament n'est chargé dans l'imprimante.**

## ÉTAPE 2 Outils nécessaires pour ce guide



- **Pour ce guide, veuillez préparer :**
- Pince coupante *pour couper les colliers de serrage*
- ⚠ **Portez des lunettes de sécurité lorsque vous coupez les colliers de serrage.**
- Clé Allen de 2,5 mm (*l'extrémité sphérique n'est pas requise*)

## ÉTAPE 3 Débranchement de l'imprimante



**⚠ Avertissement :** Avant de procéder à d'autres étapes, **éteignez l'imprimante et débranchez-la de l'électricité.**

- Localisez l'interrupteur d'alimentation à l'arrière droit de l'imprimante.
- Basculez l'interrupteur d'alimentation sur '0' pour éteindre l'imprimante.
- Débranchez le câble d'alimentation de l'imprimante. Assurez-vous d'appuyer sur le verrou jaune de la prise avant de tirer.

**⚠ Ne tirez pas sur le câble lui-même ; tirez toujours directement sur la fiche.**

## ÉTAPE 4 Retrait du panneau de commande LCD



- ◆ Depuis l'arrière du panneau de commande LCD, détachez le tube PTFE et laissez-le pendre librement.
- ⓘ Le tube PTFE est fixé magnétiquement à l'assemblage du LCD. Retirez-le soigneusement.
- ⚠ **Maintenez fermement l'assemblage pour éviter qu'il ne tombe lors du démontage.**
- ⓘ La procédure nécessite que vous teniez l'assemblage du panneau de commande LCD dans votre main tout en le déconnectant de l'imprimante.
- ◆ Retirez les deux vis M3 du côté de l'assemblage.
- ◆ Inclinez soigneusement l'assemblage du panneau de commande LCD loin de l'imprimante pour accéder aux câbles du LCD.

## ÉTAPE 5 Déconnexion des câbles



Maintenez l'assemblage du panneau de commande LCD.

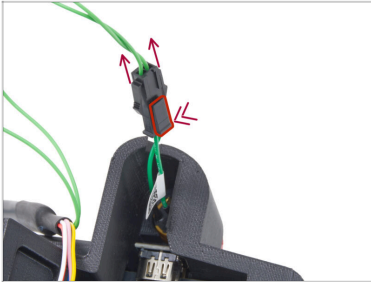
- Coupez soigneusement les colliers de serrage fixant les câbles HDMI et USB-C.

⚠ Portez des lunettes de sécurité lorsque vous coupez les colliers de serrage.

⚠ Évitez de couper les câbles !

- Retirez les deux câbles de leurs connecteurs.
- Appuyez sur la languette de verrouillage du connecteur du câble du capteur de filament et tirez doucement le connecteur vers le haut pour le déconnecter.
- Tirez le connecteur du câble PE vers le haut.
  - **Ne tirez pas sur le câble** - saisissez le connecteur lui-même.

## ÉTAPE 6 Déconnexion du bouton d'arrêt d'urgence



- ◆ Débranchez soigneusement les deux connecteurs du bouton d'arrêt d'urgence en appuyant sur la languette de verrouillage.
- ◆ **Ne tirez pas sur les câbles - saisissez les connecteurs eux-mêmes.**
- ◆ Retirez le panneau de commande LCD de l'imprimante.
- ⓘ Jetez les pièces conformément à la réglementation de votre pays en matière de recyclage des déchets électroniques.

## ÉTAPE 7 Nouveau panneau de contrôle LCD : préparation des pièces



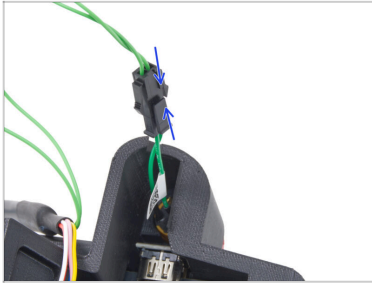
◆ **Pour les étapes suivantes, merci de préparer :**

- ◆ Panneau de commande LCD de la HT90 (1x) *le nouveau*

ⓘ Recommandation : Conservez le film protecteur sur l'écran LCD tout au long du processus d'assemblage.

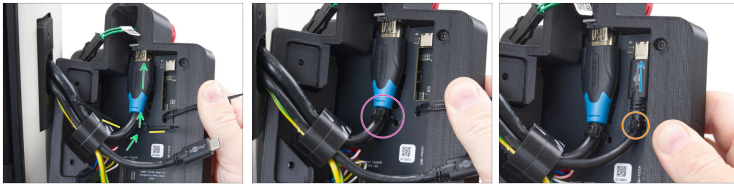
- ◆ Vis M3x18 (2x) *que vous avez retirées plus tôt*

## ÉTAPE 8 Connexion du bouton d'arrêt d'urgence



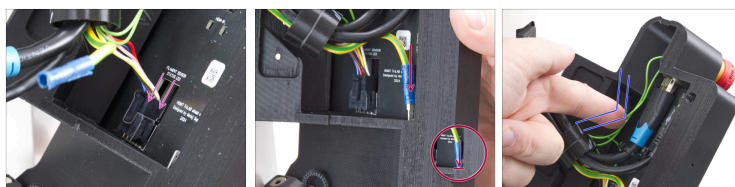
- ◆ Branchez le câble d'arrêt d'urgence dans le connecteur du bouton.
- ◆ Assurez-vous que les connecteurs sont **pleinement engagé** pour confirmer une bonne connexion.

## ÉTAPE 9 Connexion des câbles du LCD



- ◆ Notez les colliers de serrage pré-enfilés sur la carte LCD.
- ◆ Acheminez le câble HDMI **au-dessus** du collier de serrage gauche et connectez-le au port HDMI. **Assurez-vous que le connecteur est bien en place.**
- ◆ Serrez le collier de serrage pour fixer le câble en place.
  - ◆ Coupez l'excédent de longueur du collier de serrage. **Évitez de couper les câbles.**
- ⚠ **Portez des lunettes de sécurité lors de la coupe des colliers de serrage.**
- ◆ Acheminez le câble USB-C de la même manière **au-dessus** du collier de serrage droit et connectez-le au port USB-C.
- ◆ Serrez le collier de serrage pour fixer le câble en place.
  - ◆ Coupez l'excédent de longueur du collier de serrage. **Évitez de couper les câbles.**

## ÉTAPE 10 Connexion du câble PE



- ◆ Branchez le câble du capteur de filament jusqu'à ce qu'il s'enclenche, indiquant une bonne connexion.
- ◆ Connectez le câble PE au connecteur PE en le faisant glisser complètement vers le bas.
- ◆ Enfoncez complètement les câbles du bouton d'arrêt d'urgence à l'intérieur pour éviter qu'ils ne soient pincés lors de la fermeture de l'écran sur l'imprimante.

## ÉTAPE 11 Montage du panneau de commande LCD



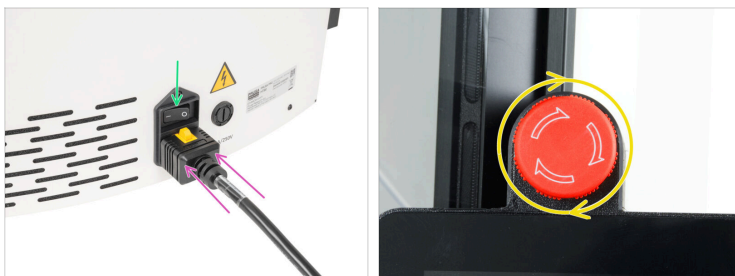
- ◆ Aligned l'assemblage du panneau de commande LCD avec les trous du support du panneau de commande LCD de l'imprimante.
- ◆ Placez l'assemblage du LCD sur l'imprimante, **assurez-vous qu'aucun câble n'est pincé.**
- ◆ Fixez le panneau de commande LCD en place à l'aide de deux vis M3x18. Serrez doucement, mais fermement.

## ÉTAPE 12 Fixation du tube PTFE



- ◆ Fixez l'extrémité magnétique du tube PTFE au capteur de filament jusqu'à ce qu'il se plaque en place.

## ÉTAPE 13 Connexion de l'imprimante



- ◆ Branchez complètement le câble d'alimentation sur l'imprimante.
- ◆ Vous sentirez la languette de verrouillage jaune s'enclencher, confirmant que le connecteur est complètement inséré.
- ◆ Basculez l'interrupteur sur 'I' pour allumer l'imprimante.
- ◆ Assurez-vous que le **bouton d'arrêt d'urgence est déverrouillé** ; sinon, l'imprimante ne s'allumera pas.

## ÉTAPE 14 Vérification finale



- L'imprimante étant désormais sous tension, **observez sa séquence de démarrage.**

L'imprimante devrait passer à l'état prêt sans problème.

- **Inspectez :**

- L'indicateur d'état LED est **allumé en blanc.**

- L'**écran tactile** fonctionne **correctement.**

- Le **capteur de filament** **indique correctement** le chargement et déchargement du filament.



Si une fonction ne fonctionne pas, vérifiez à nouveau les connexions des câbles.



---

---

---

---

---

---

---

---

---

---



---

---

---

---

---

---

---

---

---

---



---

---

---

---

---

---

---

---

---

---



---

---

---

---

---

---

---

---

---

---