

Table des matières

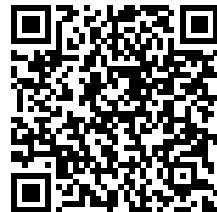
Comment remplacer le PDU splitter (XL)	3
Étape 1 - Introduction	4
Étape 2 - Outils nécessaires	5
Étape 3 - Préparation de l'imprimante	5
Étape 4 - Retrait du panneau central arrière	6
Étape 5 - Démontage du cache de l'interrupteur	6
Étape 6 - Retrait du cache du bloc d'alimentation	7
Étape 7 - Retrait des câbles du bloc d'alimentation (à gauche)	8
Étape 8 - Retrait des câbles du bloc d'alimentation (central)	9
Étape 9 - Retrait des câbles du bloc d'alimentation (droite)	9
Étape 10 - Retrait du bloc d'alimentation du cadre	10
Étape 11 - Retrait du PDU splitter	11
Étape 12 - Le nouveau PDU splitter : préparation des pièces	11
Étape 13 - Fixation du nouveau PDU splitter	12
Étape 14 - Remontage du bloc d'alimentation principal - partie 3	12
Étape 15 - Remontage du bloc d'alimentation central	14
Étape 16 - Remontage du bloc d'alimentation droit	15
Étape 17 - Assemblage des capots des interrupteurs	15
Étape 18 - Assemblage du cache du bloc d'alimentation	16
Étape 19 - Assemblage du panneau central arrière	16
Étape 20 - Test de l'imprimante	17
Étape 21 - Bon travail !	18

Comment remplacer le PDU splitter (XL)



help.prusa3d.com/g906669

Scannez le QR code
pour afficher la
dernière version de
ce chapitre.

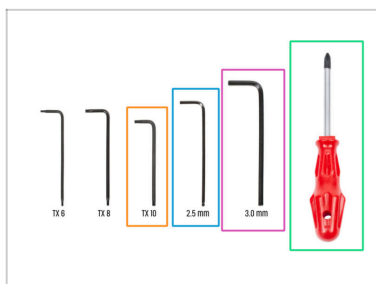


ÉTAPE 1 Introduction



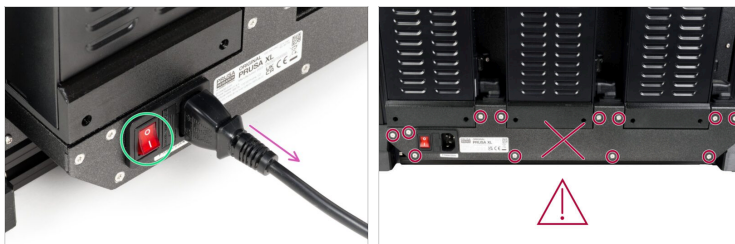
- ◆ Ce guide vous guidera tout au long du processus de remplacement du PDU splitter sur votre imprimante Original Prusa XL.
- ◆ Toutes les pièces nécessaires sont disponibles sur notre boutique en ligne : prusa3d.com
- ⓘ Veuillez noter que vous devez être connecté pour accéder à la section des pièces détachées.
- 📌 Ne jetez pas les vis ou les pièces que vous avez retirées de l'imprimante. Nous les utiliserons à nouveau lors du montage du nouveau PDU.
- ⓘ Les imprimantes Original Prusa XL avec une ou deux têtes d'outils disposent de deux blocs d'alimentation à l'arrière. Les imprimantes Original Prusa XL avec cinq têtes d'outils disposent de trois blocs d'alimentation. Ce guide montre comment remplacer le PDU splitter sur toutes les versions de l'imprimante.

ÉTAPE 2 Outils nécessaires



- **Pour les étapes suivantes, merci de préparer :**
- Tournevis Torx TX10
- Clé Allen de 2,5 mm
- Clé Allen de 3,0 mm
- Tournevis cruciforme

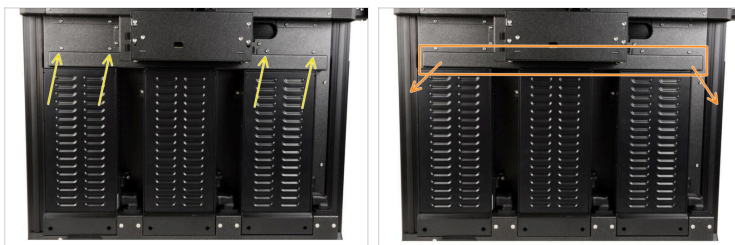
ÉTAPE 3 Préparation de l'imprimante



- Depuis l'arrière, coupez l'interrupteur d'alimentation (symbole "O").
- Débranchez le câble d'alimentation.
- **i** Laissez l'imprimante éteinte et débranchée du secteur pendant au moins 5 minutes avant de passer à l'étape suivante.

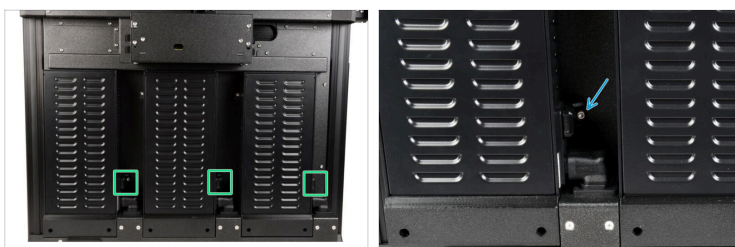
⚠ Ne retirez en aucun cas les vis du PDU splitter !

ÉTAPE 4 Retrait du panneau central arrière



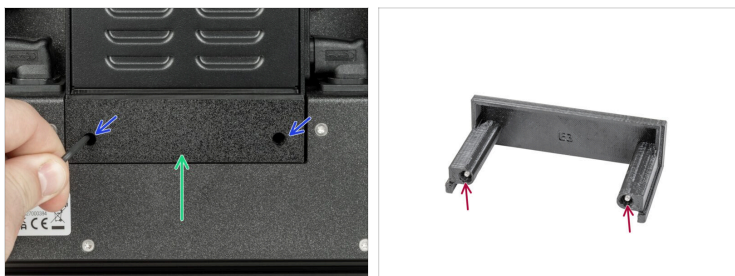
- À l'aide d'un tournevis TX 10, retirez les quatre vis M3x5rT. Ne les jetez pas, nous les utiliserons plus tard.
- Retirez le panneau central arrière en le tirant doucement hors de l'imprimante.

ÉTAPE 5 Démontage du cache de l'interrupteur



- Localisez le capot de l'interrupteur sur le côté droit de chaque bloc d'alimentation.
- À l'aide de la clé Allen de 2,5 mm, retirez la vis M3x8 et retirez le cache de l'interrupteur.

ÉTAPE 6 Retrait du cache du bloc d'alimentation



- ➡ À l'aide d'une clé Allen de 2,5 mm, desserrez les deux vis M3x10 qui maintiennent le cache du bloc d'alimentation.
- ➡ Retirez délicatement le cache. Vous pouvez utiliser la clé Allen de 2,5 mm ou le tournevis T10 comme levier.
- ➡ Laissez les deux vis M3x10 à l'intérieur du capot du bloc d'alimentation.

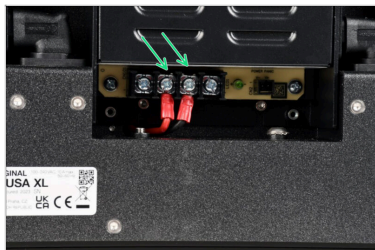
ÉTAPE 7 Retrait des câbles du bloc d'alimentation (à gauche)

Comment remplacer le PDU splitter (XL)



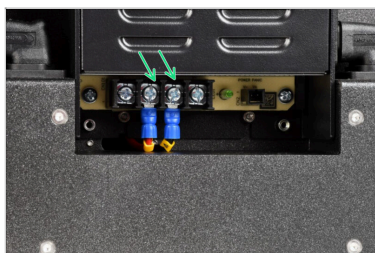
- Débranchez les câbles suivants :
 - Utilisez le tournevis Philips pour desserrer les quatre vis afin de pouvoir retirer les quatre câbles d'alimentation en les faisant glisser sous les rondelles. Laissez les vis et les rondelles dans le bloc d'alimentation.
 - Power panic
 - ⚠ Le connecteur du power panic est doté d'un verrou de sécurité. Appuyez sur le loquet avant de débrancher. Sinon, le connecteur pourrait être endommagé.
 - Câble PE. Utilisez le tournevis Philips pour le desserrer.
 - ⓘ Laissez la vis et la rondelle fixées au connecteur du câble PE.

ÉTAPE 8 Retrait des câbles du bloc d'alimentation (central)



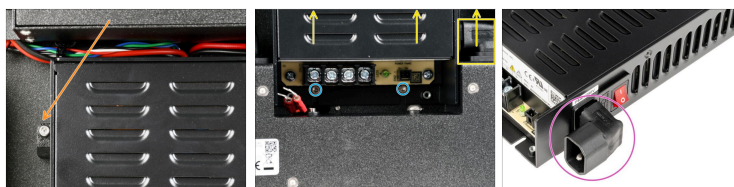
- i Suivez cette étape si vous retirez le bloc d'alimentation central.
- ◆ À l'aide du tournevis cruciforme, desserrez la paire de vis et de rondelles au centre. Retirez les câbles et laissez les vis et les rondelles dans le bloc d'alimentation.

ÉTAPE 9 Retrait des câbles du bloc d'alimentation (droite)



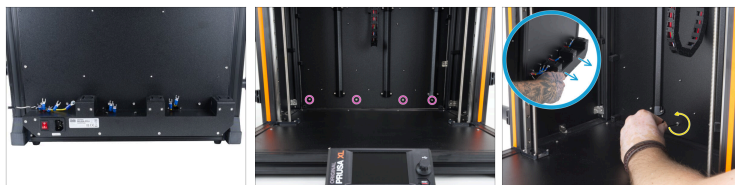
- i Suivez cette étape lors du retrait du bloc d'alimentation de droite.
- ◆ À l'aide du tournevis cruciforme, desserrez la paire de vis et de rondelles au centre. Retirez les câbles et laissez les vis et les rondelles dans le bloc d'alimentation.

ÉTAPE 10 Retrait du bloc d'alimentation du cadre



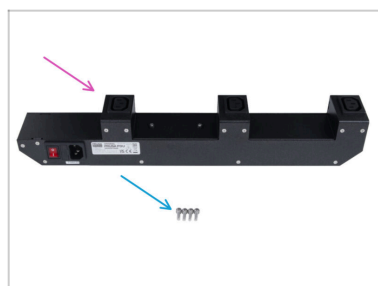
- À l'aide d'une clé Allen de 2,5 mm, desserrez la vis M3x16 du PSU-upper-cover-mount.
- À l'aide d'une clé Allen de 2,5 mm, desserrez les deux vis M3x8 sans les retirer.
- Tout en tenant le bloc d'alimentation d'une main, saisissez l'adaptateur secteur avec l'autre main et tirez vers le haut, détachant ainsi le bloc d'alimentation du cadre arrière.
- Laissez l'adaptateur secteur connecté au bloc d'alimentation retiré.

ÉTAPE 11 Retrait du PDU splitter



- Une fois chaque bloc d'alimentation retiré, vous êtes prêt à échanger le PDU splitter.
- ◆ Face à l'imprimante, localisez les quatre vis M3x12 sous le plateau chauffant sur le panneau arrière.
- ◆ Utilisez la clé Allen 2,5 pour dévisser chacune des vis M3x12.
- ◆ Utilisez une main pour tenir le PDU splitter par l'arrière et retirez-le du cadre arrière une fois les quatre vis retirées.

ÉTAPE 12 Le nouveau PDU splitter : préparation des pièces



- **Pour les étapes suivantes, merci de préparer :**
 - ◆ PDU splitter (1x)
le nouveau
 - ◆ Vis M3x12 (4x)
réutilisez les anciennes pièces

ÉTAPE 13 Fixation du nouveau PDU splitter



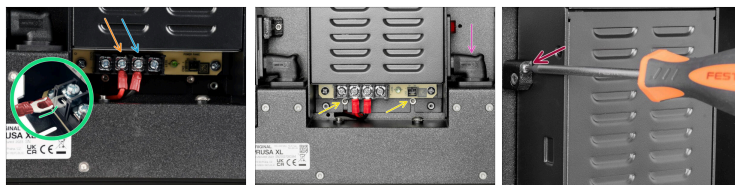
- Préparez le nouveau PDU et les quatre vis M3x12. Déplacez le nouveau PDU splitter vers l'arrière de l'imprimante.
- Insérez une vis M3x12 par l'avant. Utilisez la vis saillante pour aligner le nouveau PDU dans la bonne position.
- Tout en maintenant le nouveau PDU splitter, fixez-le en place avec la première vis M3x12.
- Alignez le nouveau PDU splitter avec les autres trous. Tout en le maintenant en place, fixez-le avec le reste des vis M3x12.

ÉTAPE 14 Remontage du bloc d'alimentation principal - partie 3



- Une fois le bloc d'alimentation maintenu en place par les vis inférieures et le connecteur secteur, insérez la vis M3x20rT dans le support du capot et fixez le bloc d'alimentation.

ÉTAPE 15 Remontage du bloc d'alimentation central

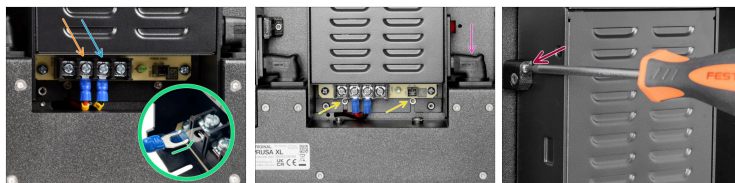


- i** Seules les imprimantes à cinq têtes d'impression disposent du bloc d'alimentation central. Si vous ne possédez pas cette version, passez à l'étape suivante.
- Assurez-vous que la partie pliée du connecteur du câble est toujours orientée vers le haut et qu'elle est connectée sous la rondelle carrée. Ces deux câbles d'alimentation ne sont pas étiquetés.
- i** La polarité du bloc d'alimentation est :
+++--
- Connectez le câble rouge au connecteur central gauche.
- Connectez le câble noir au connecteur central droit.
- !** **Vérifiez que vous avez correctement connecté les câbles.**
Il existe un risque d'endommager le bloc d'alimentation ou l'imprimante elle-même si les câbles sont mal connectés ou mal serrés !
- Tout en poussant le bloc d'alimentation vers le bas, assurez-vous que les vis M3x6 glissent dans les fentes du bloc d'alimentation.
Ne serrez ces vis qu'une fois que les câbles de l'adaptateur secteur et du bloc d'alimentation sont connectés.
- Lorsque tous les câbles d'alimentation sont connectés, poussez doucement mais fermement l'adaptateur secteur vers le bas dans la fente.

Comment remplacer le PDU splitter (XL)

- Une fois le bloc d'alimentation maintenu en place par les vis inférieures et le connecteur secteur, insérez la vis M3x20rT dans le support du capot et fixez le bloc d'alimentation.

ÉTAPE 16 Remontage du bloc d'alimentation droit

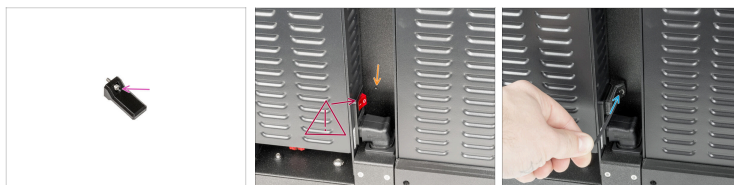


- ⓘ Ces deux câbles d'alimentation sont étiquetés avec une étiquette A jaune.
- Assurez-vous que la partie pliée du connecteur du câble est toujours orientée vers le haut et qu'elle est connectée sous la rondelle carrée.
- ⓘ La polarité du bloc d'alimentation est :
++--
- Connectez le câble rouge au connecteur central gauche.
- Connectez le câble noir au connecteur central droit.
- ⚠ **Vérifiez que vous avez correctement connecté les câbles.**
Il existe un risque d'endommager le bloc d'alimentation ou l'imprimante elle-même si les câbles sont mal connectés ou mal serrés !
- Tout en poussant le bloc d'alimentation vers le bas, assurez-vous que les vis M3x6 glissent dans les fentes du bloc d'alimentation.
Ne serrez ces vis qu'une fois que les câbles de l'adaptateur secteur et du bloc d'alimentation sont connectés.

Comment remplacer le PDU splitter (XL)

- Lorsque tous les câbles d'alimentation sont connectés, poussez doucement mais fermement l'adaptateur secteur vers le bas dans la fente.
- Une fois le bloc d'alimentation maintenu en place par les vis inférieures et le connecteur secteur, insérez la vis M3x20rT dans le support du capot et fixez le bloc d'alimentation.

ÉTAPE 17 Assemblage des capots des interrupteurs



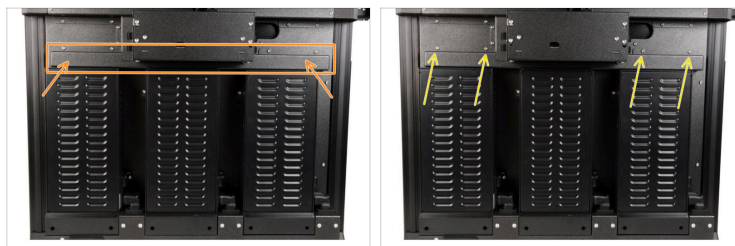
- Insérez la vis M3x8 dans le switch-cover.
- ⚠ **Assurez-vous que l'interrupteur du bloc d'alimentation est sur ON (symbole "I") avant d'installer le capot de l'interrupteur.**
- Localisez le trou sur le côté droit du bloc d'alimentation
- À l'aide d'une clé Allen de 2,5 mm, fixez la vis M3x8 du capot à l'arrière de l'imprimante.

ÉTAPE 18 Assemblage du cache du bloc d'alimentation



- ◆ Les deux vis M3x10 sont préparées dans le capot du bloc d'alimentation à l'étape précédente.
- ◆ Insérez le capot du bloc d'alimentation sous le bloc d'alimentation.
- ◆ Serrez les deux vis M3x10 à l'aide d'une clé Allen de 2,5 mm.

ÉTAPE 19 Assemblage du panneau central arrière



- ◆ Placez le panneau central arrière dans sa position.
- ◆ À l'aide d'un tournevis TX 10, serrez 4 vis M3x5rT pour installer le panneau central arrière.

ÉTAPE 20 Test de l'imprimante



- ◆ Sur la face arrière, branchez le câble d'alimentation.
- ◆ Allumez l'interrupteur d'alimentation (symbole "I").
- ◆ Effectuez un selftest : Sur l'écran de l'imprimante, accédez à : *Contrôle Calibrations & Tests* → *Calibrations & Tests* pour vérifier la fonction de chauffe de l'imprimante comme test pour le PDU splitter remplacé.

ÉTAPE 21 Bon travail !



- ◆ **Voilà, bravo !** Vous avez remplacé avec succès le PDU splitter sur votre Original Prusa XL.
