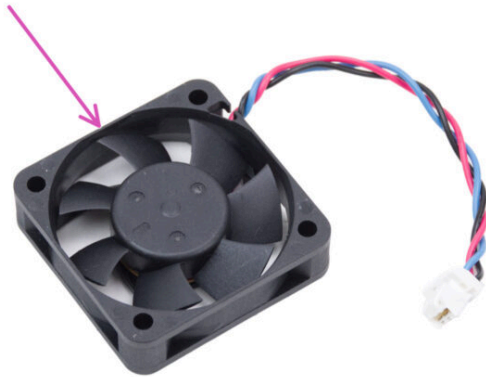


Inhaltsverzeichnis

Auswechseln des Hotend-Lüfters (CORE One)

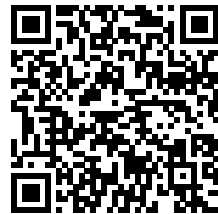
.....	3
Schritt 1 - Einleitung	4
Schritt 2 - Benötigte Werkzeuge für diese Anleitung	4
Schritt 3 - Drucker Vorbereitung (Teil 1)	5
Schritt 4 - Drucker Vorbereitung (Teil 2)	6
Schritt 5 - Obere Abdeckung entfernen	6
Schritt 6 - Schutz des Heizbettes	7
Schritt 7 - Freilegen des Nextruders	8
Schritt 8 - Trennen des Hotends	8
Schritt 9 - Hotendbaugruppe entfernen	9
Schritt 10 - Abklemmen des Nextruders	9
Schritt 11 - Entfernung Hotend-Lüfter	10
Schritt 12 - Hotend-Lüfter Vorbereitung	10
Schritt 13 - Hotend-Lüfterinstallation	11
Schritt 14 - Hotend-Lüfter Anschließen	11
Schritt 15 - Druckkühl Lüfter Anschließen	12
Schritt 16 - Einsetzen des Hotends	13
Schritt 17 - Kontrolle der Düseneinführung	14
Schritt 18 - Führen der Hotend-Kabel	15
Schritt 19 - Anschließen des Hotends	15
Schritt 20 - Nextruder Abdeckung	16
Schritt 21 - Obere Abdeckung	17
Schritt 22 - Einschalten des Druckers	17
Schritt 23 - Abschließende Überprüfung	18

Auswechseln des Hotend-Lüfters (CORE One)



help.prusa3d.com/g922416

Scannen Sie den
QR-Code, um die
neueste Version
dieses Kapitels
anzuzeigen.

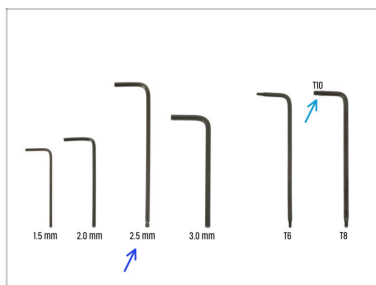


SCHRITT 1 Einleitung



- Diese Anleitung führt Sie durch den Austausch des **Hotend-Lüfters** beim Prusa CORE One.
- Alle notwendigen Teile sind in unserem E-Shop erhältlich prusa3d.com.
- 📌 Beachten Sie, dass Sie eingeloggt sein müssen, um Zugriff auf den Ersatzteilbereich zu erhalten.

SCHRITT 2 Benötigte Werkzeuge für diese Anleitung



- Bitte bereiten Sie folgende Werkzeuge für diese Anleitung vor:
 - 2,5mm Innensechskant schlüssel
 - T10 Schraubendreher / Schlüssel

SCHRITT 3 Drucker Vorbereitung (Teil 1)



- ◆ Schließen Sie die Druckertür.
- ◆ Entladen Sie das Filament. Gehen Sie zum Menü **Filament** und wählen Sie **Filament entladen** aus.
- ◆ Entladen Sie das Filament aus dem Drucker.
- ◆ Entfernen Sie die Spule mit dem Filament vom Drucker.
- ⚠ **Vergewissern Sie sich, dass der Drucker komplett abgekühlt ist.**
 - ◆ Navigieren Sie auf dem Druckerbildschirm zu *Vorheizen -> Abkühlen* und warten Sie, bis die Temperaturen auf Umgebungstemperatur gesunken sind. Dies kann einige Minuten dauern.

SCHRITT 4 Drucker Vorbereitung (Teil 2)



- Öffnen Sie das Menü **Steuerung > Achsen bewegen > Z-Achse** und stellen Sie sie auf 100 mm oder mehr ein.
- Warten Sie, bis sich das Heizbett nach unten bewegt.
- Schalten Sie den Drucker mit dem Schalter auf der Rückseite aus.
- Trennen Sie den Drucker vom Stromnetz.

SCHRITT 5 Obere Abdeckung entfernen



- Öffnen Sie den Drucker. Greifen Sie von innen nach der Nylon-Niete vorne rechts an der oberen Abdeckung. Drücken Sie sie heraus, um sie zu entriegeln.
- Entfernen Sie dann die Niete von außen.
- Entfernen Sie die verbleibenden Nieten an der oberen Abdeckung mit der gleichen Technik.
- Entfernen Sie die obere Abdeckung.

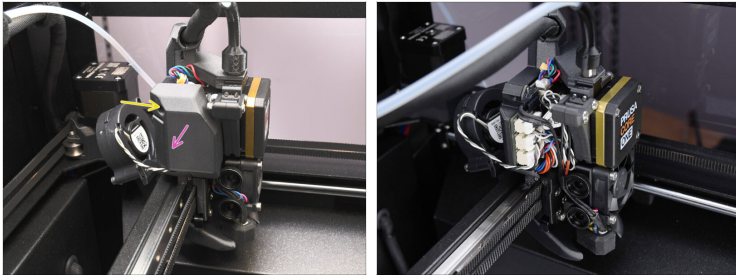
SCHRITT 6 Schutz des Heizbettes



! Bevor Sie weitermachen, wird empfohlen **zuerst das Heizbett zu schützen!**

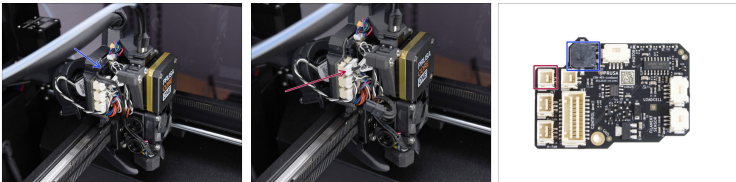
- Verwenden Sie ein Stück Stoff oder anderes Material, das dick genug ist, um das Heizbett abzudecken. So stellen Sie sicher, dass die Oberfläche während des Vorgangs nicht beschädigt (zerkratzt) wird.

SCHRITT 7 Freilegen des Nextruders



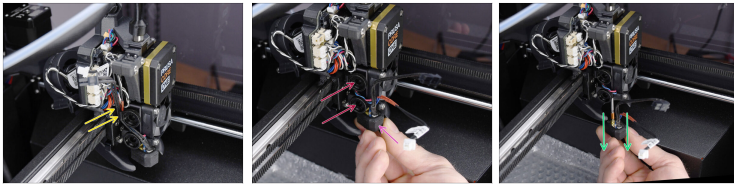
- ◆ Gehen wir nun zur linken Seite des Nextruders.
- ◆ Entfernen Sie mit dem 2,5 mm Innensechskantschlüssel die M3x10 Schraube, die die Seitenabdeckung hält.
- ◆ Entfernen Sie die Abdeckung.

SCHRITT 8 Trennen des Hotends



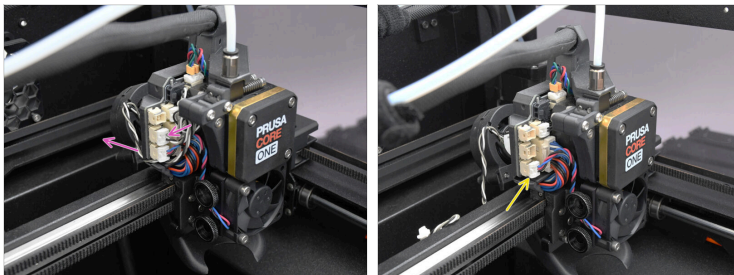
- ⚠ **Jeder Stecker hat eine Sicherheitsverriegelung. Es ist notwendig, die Verriegelung zu drücken, bevor Sie die Verbindung trennen. Andernfalls kann der Stecker beschädigt werden.**
- ◆ Ziehen Sie das Heizkabel des Hotends ab.
- ◆ Ziehen Sie das Thermistorkabel des Hotends ab.

SCHRITT 9 Hotendbaugruppe entfernen



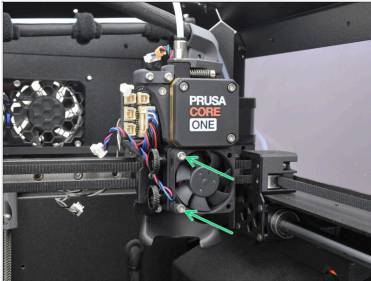
- ◆ Entfernen Sie die Hotend-Kabel aus der Kabelführung.
- ◆ Halten Sie das Hotend mit Ihrer Hand.
- ◆ Lösen Sie mit der anderen Hand die beiden Rändelschrauben. **Es ist nicht nötig, sie ganz zu entfernen**, ein paar Umdrehungen reichen aus.
- ⓘ Achtung, das Hotend könnte herausfallen!
- ◆ Schieben Sie die Hotend-Baugruppe aus dem Kühlkörper heraus.

SCHRITT 10 Abklemmen des Nextruders



- ◆ Ziehen Sie den Drucklüfter ab und führen Sie sein Kabel nach hinten weg.
- ◆ Ziehen Sie das Kabel des Hotend-Lüfters ab.

SCHRITT 11 Entfernung Hotend-Lüfter



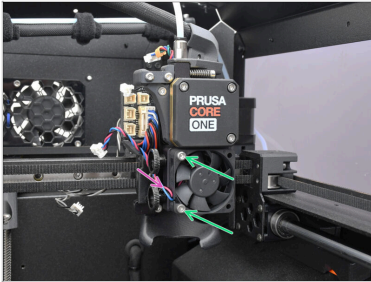
- Entfernen Sie die beiden M3x18-Schrauben und den Lüfter.

SCHRITT 12 Hotend-Lüfter Vorbereitung



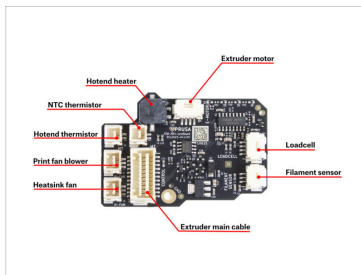
- Bereiten Sie bitte für die folgenden Schritte vor:**
 - Neuer Hotend-Lüfter (1x)
 - Erhältlich im Prusa E-Shop

SCHRITT 13 Hotend-Lüfterinstallation



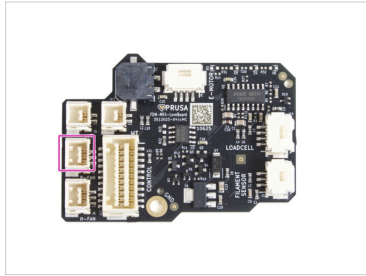
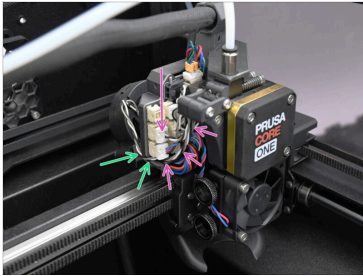
- Befestigen Sie den Lüfter mit den beiden M3x18-Schrauben am Hotend.
- ⚠ Die Seite des Lüfters mit dem silbernen Aufkleber muss zum Kühlkörper zeigen.
- Stellen Sie sicher, dass das Kabel nach links gerichtet ist.

SCHRITT 14 Hotend-Lüfter Anschließen



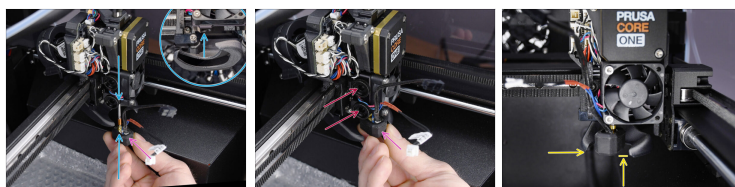
- Führen Sie das Lüfterkabel wie abgebildet von vorne ein. Schließen Sie den Hotend-Lüfter an den unteren Anschluss auf der linken Seite an.

SCHRITT 15 Druckkühllüfter Anschließen



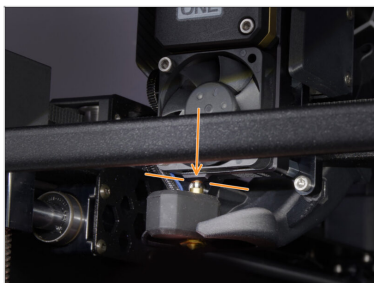
- Führen Sie das Kabel des Drucklüfters durch den Kanal in der Kunststoffabdeckung.
- Erstellen Sie mit dem Kabel des Drucklüfters im Kabelbereich eine Schlaufe und stecken Sie es in den mittleren Anschluss des LoveBoards.

SCHRITT 16 Einsetzen des Hotends



- Suchen Sie die entsprechende Öffnung an der Unterseite des Kühlkörpers des Extruders und schieben Sie das Hotend bis zum Anschlag in den Kühlkörper.
- Achten Sie gleichzeitig darauf, dass die Kabel des Hotends nach vorne in einem leichten Winkel zeigen.
- ⓘ Die Baugruppe muss mit entsprechendem Spielraum in die Aussparung in der Lüfterabdeckung passen.
- Drücken Sie die Hotend-Baugruppe weiter nach oben und ziehen Sie beide Rändelschrauben fest, um sie zu fixieren.
- Stellen Sie sicher, dass das Hotend vollständig in den Kühlkörper eingeschoben ist. Es sollte wie in der Abbildung ausgerichtet sein und darf nicht unter der Lüfterhaube hervorstehen.

SCHRITT 17 Kontrolle der Düseneinführung

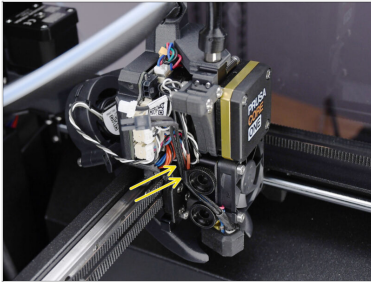


- Vergewissern Sie sich, dass die Düse **vollständig** in den Kühlkörper **eingesetzt ist**. Der Kupferring an der Düse sollte bei korrektem Sitz nicht sichtbar sein.

⚠ Wenn sie nicht vollständig eingesetzt ist, kann dies zu einer schlechten Wärmeübertragung führen, was wiederum zu Düsenverstopfungen führen kann.

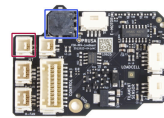
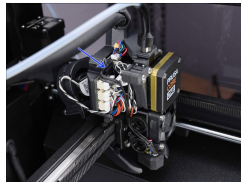
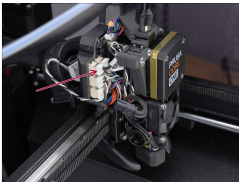
- ⓘ Um die Position der Düse einzustellen, lösen Sie die Rändelschrauben, positionieren Sie die Düse neu und ziehen Sie die Schrauben wieder an, während Sie die Hotend-Baugruppe nach oben drücken.

SCHRITT 18 Führen der Hotend-Kabel



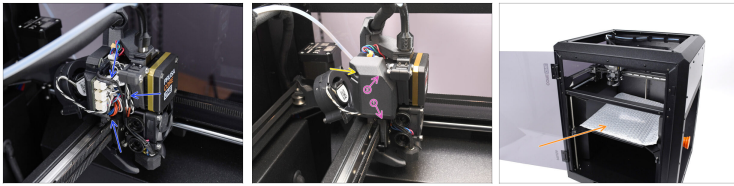
- Suchen Sie die Kabelführung (Kunststoffhaken) hinter den Rändelschrauben. Führen Sie zuerst das Thermistorkabel des Hotends durch den Kanal. Führen Sie dann das Hotend-Heizkabel ein.

SCHRITT 19 Anschließen des Hotends



- Schließen Sie den Hotend-Thermistor an den oberen linken Steckplatz des LoveBoards an.
- Schließen Sie das Hotend-Heizelement an den schwarzen Anschluss am oberen Teil des LoveBoards an.

SCHRITT 20 Nextruder Abdeckung



- ◆ Ordnen Sie die Kabel so an, dass sie nicht herausragen.
- ◆ Bringen Sie die Abdeckung an der linken Seite der Nextruder-Baugruppe an.
 - ◆ Haken Sie sie zunächst an der Unterseite ein.
 - ◆ Drücken Sie sie in Richtung Nextruder.
- ◆ Befestigen Sie die Abdeckung mit der M3x10-Schraube.
- ◆ Nehmen Sie das Schutzmaterial vom Heizbett ab.

SCHRITT 21 Obere Abdeckung



- Jetzt können wir die obere Abdeckung wieder anbringen.
- Richten Sie die Abdeckung an dem Metallrahmen in der äußersten rechten Ecke aus.
- Richten Sie die Abdeckung auch an der Aussparung im vorderen Teil aus.
- Befestigen Sie die Abdeckung mit zwei Nylon-Nieten in den markierten Öffnungen.

SCHRITT 22 Einschalten des Druckers



- Schließen Sie die Tür.
- Schließen Sie den Drucker an das Stromnetz an.
- Schalten Sie den Drucker ein.

SCHRITT 23 Abschließende Überprüfung



⚠ Rufen Sie das Menü **Steuerung > Kalibrierungen & Tests** auf

und führen Sie den **Selbsttest** durch.

🟢 Befolgen Sie die Anweisungen auf dem Bildschirm. Sobald alle Tests mit einem grünen Häkchen bestanden sind, können Sie den Drucker wie gewohnt weiterverwenden.
