

Obsah

Jak vyměnit termistor hotendu (CORE One L)

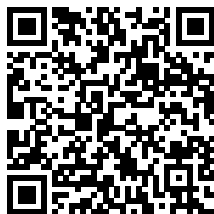
.....	3
Krok 1 - Potřebné nástroje	4
Krok 2 - Příprava tiskárny	5
Krok 3 - Příprava tiskárny 2	5
Krok 4 - Odstranění Horního krytu (Top cover)	6
Krok 5 - Ochrana vyhřívané podložky	7
Krok 6 - Demontáž krytu Nextruderu	7
Krok 7 - Odpojení hotendu	8
Krok 8 - Odstranění sestavy hotendu	8
Krok 9 - Odpojení PTFE trubičky	9
Krok 10 - Odstranění pravého krytu	9
Krok 11 - Odpojení extruderu	10
Krok 12 - Demontáž extruderu	10
Krok 13 - Rozebrání Nextruderu	11
Krok 14 - NTC termistor: příprava dílů	11
Krok 15 - Instalace termistoru	12
Krok 16 - Instalace extruderu	13
Krok 17 - Instalace ventilátoru	14
Krok 18 - Připojení Extruderu	14
Krok 19 - Připojení Extruderu 2	15
Krok 20 - Instalace pravého krytu	15
Krok 21 - Kontrola zapojení LoveBoard	16
Krok 22 - Instalace PTFE trubičky	16
Krok 23 - Instalace sestavy hotendu	17
Krok 24 - Kontrola trysky	18
Krok 25 - Připojení hotendu	19
Krok 26 - Vedení kabelů hotendu	19
Krok 27 - Upevnění levého krytu	20
Krok 28 - Upevnění horního krytu	21
Krok 29 - Napájení	22
Krok 30 - Závěrečná kontrola	23

Jak vyměnit termistor hotendu (CORE One L)

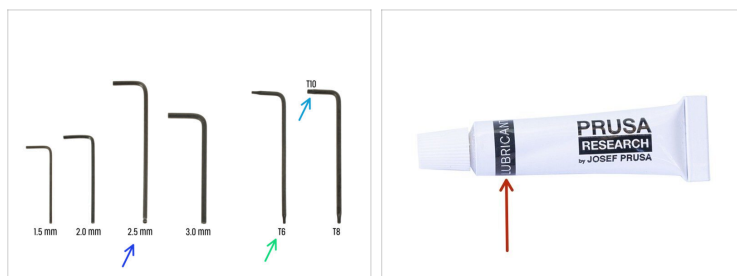


help.prusa3d.com/g944831

Naskenujte QR kód
pro nejnovější verzi
kapitoly.



KROK 1 Potřebné nástroje



● **Pro tento návod si připravte následující nářadí:**

- 2,5mm inbusový klíč
- T6 klíč
- T10 klíč / šroubovák
- Prusa lubrikant nebo jiné kompatibilní mazivo (můžete najít na našem e-shopu)

KROK 2 Příprava tiskárny



- 🟠 Zavřete dvířka.
- 🟡 Na obrazovce přejděte do **Filament** -> **Vysunout Filament**
- 🟢 Vyjměte filament.
- ⬛ Odstraňte z tiskárny spulku filamentu.
- ⚠️ **Ujistěte se, že tiskárna vychladla.**
 - ⬛ Přejděte do **Přehřev** -> **Zchladit** a počkejte až se teplota sníží. Tento krok může trvat několik minut.

KROK 3 Příprava tiskárny 2



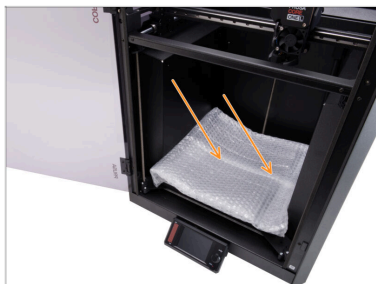
- 🟡 Otevřete nabídku **Ovládání** -> **Pohyb osy Z** a posuňte vyhřívanou podložku až dolů.
- 🟠 Počkejte, až se vyhřívaná podložka posune dolů.
- 🟢 Vypněte tiskárnu pomocí tlačítka na zadní straně.
- 🟡 Odpojte kabel napájení.

KROK 4 Odstranění Horního krytu (Top cover)



- Otevřete dvířka a sáhněte do spodní části horního krytu.
- ⓘ Krypt je upevněn sadou plastových západek.
- Najděte dvě západky v přední spodní části. Stiskněte je současně.
- Zvedněte kryt, abyste jej odpojili. Vytáhněte kryt dopředu.
- Odstraňte horní kryt.

KROK 5 Ochrana vyhřívané podložky



! Před pokračováním doporučujeme chránit vyhřívanou podložku!

- K zakrytí vyhřívané podložky použijte kus látky, kartonu, bublinkové fólie nebo jiného vhodného materiálu, aby nedošlo k jejímu poškození.


KROK 6 Demontáž krytu Nextruderu





- Nastavte tiskárnu tak, abyste měli snadný přístup k Nextruderu ze všech stran.
- Pomocí 2,5mm inbusového klíče odšroubujte šroub M3x10 na horní straně krytu Printhead-cover-left (cover).
- Vyhákněte kryt ze spodní části a sejměte jej.

KROK 7 Odpojení hotendu







 Každý konektor má bezpečnostní západku; **stiskněte západku, abyste konektor vyjmuli**, protože vytahování bez stisknutí západky může způsobit poškození.

-  Odpojte kabel topení hotendu.
-  Odpojte kabel termistoru hotendu.

KROK 8 Odstranění sestavy hotendu



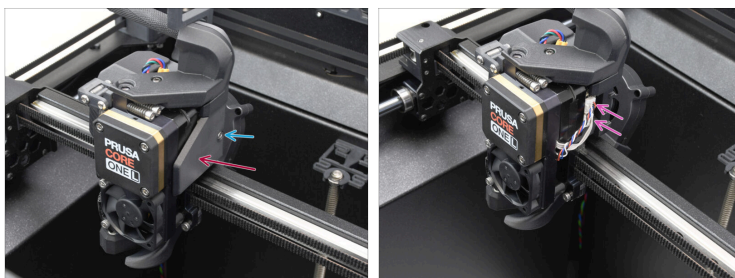
-  Odhákněte kabely hotendu z plastového vedení za dvojicí stavěcích šroubů.
-  Podržte hotend rukou, aby nespadl.
-  Druhou rukou povolte oba stavěcí šrouby o několik otáček. **Nevytahujte je úplně.**
-  Stáhněte sestavu hotendu dolů a ven z chladiče.

KROK 9 Odpojení PTFE trubičky



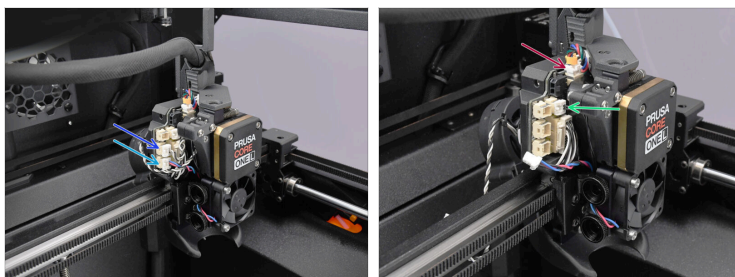
- 🔴 Zvedněte kryt šroubení na PTFE trubičce extruderu.
- 🔵 Odšroubujte šroubení PTFE trubičky z extruderu a odložte trubičku stranou.

KROK 10 Odstranění pravého krytu



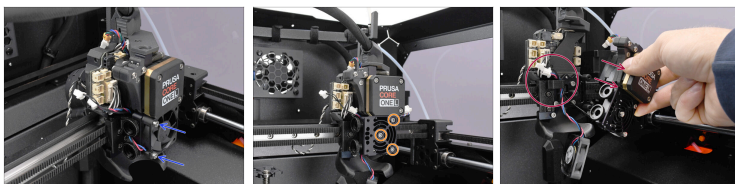
- 🔵 Povolte šroub M3x6 na pravé straně Nextruderu.
- 🔴 Odstraňte díl extruder-side-cover-right.
- 🟡 Odpojte Loadcell a kabely senzoru filamentu.

KROK 11 Odpojení extruderu



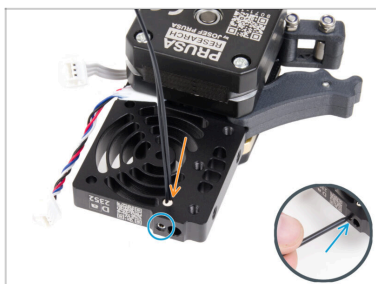
- ◆ Odpojte kabel tiskového ventilátoru.
- ◆ Odpojte kabel ventilátoru chladiče extruderu.
- ◆ Odpojte kabel motoru extruderu.
- ◆ Odpojte kabel termistoru chladiče.

KROK 12 Demontáž extruderu



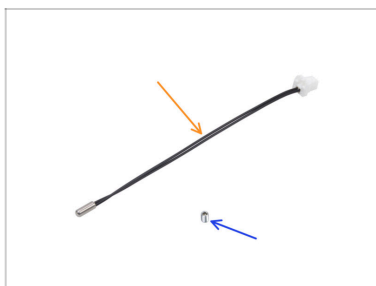
- ◆ Odstraňte dva šrouby M3x18, které upevňují ventilátor chladiče hotendu, a poté ventilátor vyjměte.
- ◆ Vyšroubujte tři šrouby M3x10, které upevňují chladič, a poté **pomalů a opatrně** začněte demontovat extruder.
 - ◆ Odpojte kabel termistoru chladiče z háčku vzadu a poté extruder zcela vyjměte.

KROK 13 Rozebrání Nextruderu



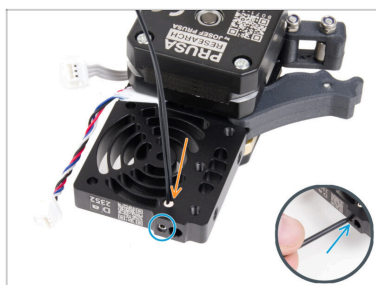
- Odstraňte stavěcí šroub M3x4T pomocí krátké strany T6 Torx klíče.
- Odstraňte NTC termistor chladiče.

KROK 14 NTC termistor: příprava dílů



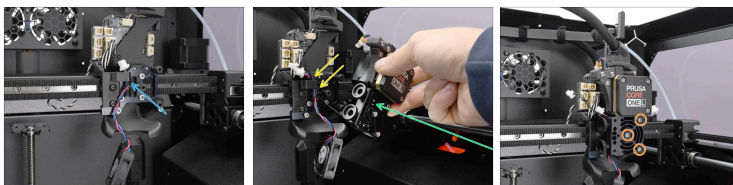
- Pro následující kroky si prosím připravte:**
- NTC termistor 90 mm (1x)
- Stavěcí šroub (červík) M3x4T (1x)

KROK 15 Instalace termistoru



- Na straně motoru extruderu vložte NTC termistor do otvoru v chladiči.
- Zajistěte jej pomocí šroubu M3x4T. Utáhněte jej jemně, ale pevně pomocí dvou prstů na krátké straně klíče T6 Torx. Neutahujte příliš, aby nedošlo k poškození termistoru a závitů.

KROK 16 Instalace extruderu



- ◆ Před instalací extruderu se ujistěte, že kabel ventilátoru chladiče hotendu je uchycen na pravé straně háčku na carriage tak, jak je znázorněno na obrázku.
- ◆ Přesuňte Nextruder dovnitř tiskárny.
 - ◆ Kabel termistoru chladiče vedte stejným háčkem.
- ◆ Vyrovnajte chladič s dílem carriage a upevněte jej pomocí tří šroubů M3x10.
 - ⚠ Zkontrolujte, zda žádný z kabelů a konektorů za extruderem není přiskřípnutý.
 - ⚠ **Šrouby utahujte opatrně – jsou zašroubovány do plastu, proto je utahujte jen do té míry, aby byly pevně utažené, a nedošlo tak k poškození závitu.**

KROK 17 Instalace ventilátoru

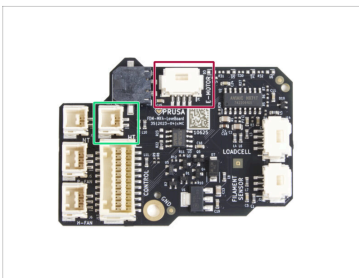
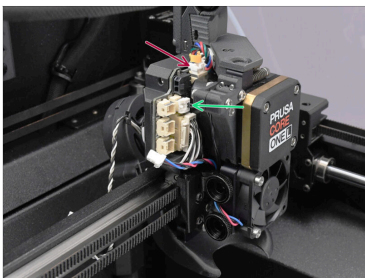


- Provedte kabel ventilátoru chladiče hotendu mezi stavěcími šrouby.

! Ujistěte se, že ventilátor je umístěn tak, aby kabel směřoval k jeho levé straně.

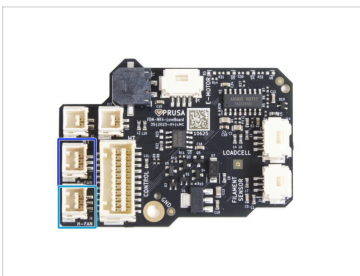
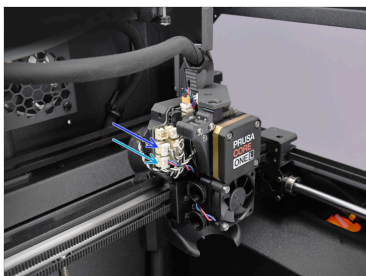
- Přípevněte ventilátor k chladiči pomocí dvou šroubů M3x18.

KROK 18 Připojení Extruderu



- Připojte kabel motoru extruderu do horní části desky LoveBoard.
- Připojte chladič NTC termistoru do odpovídající zástrčky na desce LoveBoard.

KROK 19 Připojení Extruderu 2



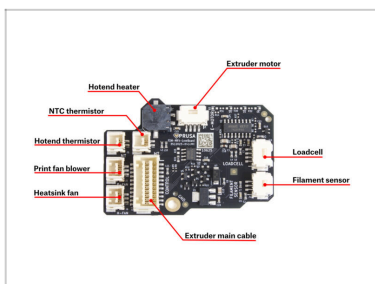
- Připojte ventilátor chladiče Hotendu do levého spodního konektoru na desce LoveBoard.
- Veďte kabel ventilátoru tiskárny zezadu směrem k desce LoveBoard a zapojte jej do konektoru přímo nad ní.

KROK 20 Instalace pravého krytu



- Přešuněte se k pravé straně extruderu.
- Připojte kabely senzoru Loadcell a kabely Hallova senzoru filamentu do pravé části desky LoveBoard.
- Zakryjte kabely krytem extruder-cover-right, vycentrujte kryt a zajistěte jej jedním šroubem M3x6.

KROK 21 Kontrola zapojení LoveBoard



i Zkontrolujte připojení k LoveBoard podle schématu.

KROK 22 Instalace PTFE trubičky



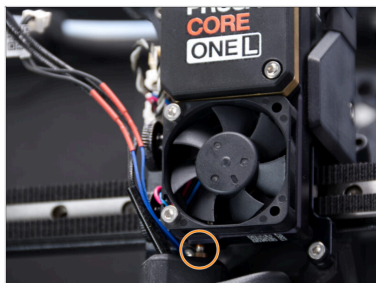
- Zašroubujte PTFE šroubení do horní části extruderu a utáhněte jej, až bude pevně sedět.
- Posuňte plastový kryt dolů, aby zakryl PTFE spoj.

KROK 23 Instalace sestavy hotendu



- ◆ Najděte otvor na spodní straně chladiče a vložte tam sestavu hotendu.
- ⓘ Umístěte sestavu tak, aby byla zachována stejná mezera mezi krytem ventilátoru a hotendem.
- ◆ Po úplném zasunutí pokračujte v zatlačení sestavy směrem nahoru a utáhněte oba stavěcí šrouby.
- ◆ Překontrolujte, zda je hotend zcela zasunutý do chladiče a správně zarovnaný s krytem ventilátoru.

KROK 24 Kontrola trysky



- ✦ **Zkontrolujte, zda je tryska zcela zasunuta do chladiče. Měděný kroužek na trysce musí být sotva viditelný.**

⚠ Pokud není tryska správně zasunuta, může docházet k nedostatečnému přenosu tepla, což může vést k ucpaní.

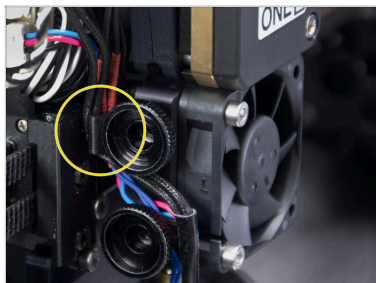
- i** Pro nastavení polohy trysky povolte šrouby, posuňte sestavu hotendu nahoru a poté šrouby znovu utáhněte.

KROK 25 Připojení hotendu



- ✿ Zapojte kabel termistoru hotendu do levého horního konektoru na desce LoveBoard.
- ✿ Zapojte topení hotendu do černého konektoru v horní části desky LoveBoard.

KROK 26 Vedení kabelů hotendu



- ✿ Provedte kabely hotendu mezi stavěcími šrouby. Zahákněte je za plastovou drážku na carriage. Nejprve připojte tenčí kabely termistoru, poté silnější kabely topení.

KROK 27 Upevnění levého krytu



- ◆ Uspořádejte kabely tak, aby nevyčnívaly, a zabraňte tak jejich přiskřípnutí při připevňování krytu tiskové hlavy Printhead-cover-left.
- ◆ Zajistěte, aby kabel ventilátoru tiskárny procházel přes výstupky v dílu Printhead-cover-rear.
- ◆ Tip: Připravte šroub M3x10 a nasadte jej na kryt před jeho upevněním.
- ◆ Připevněte kryt na levou stranu sestavy nextruder.
 - ◆ Nejprve zasuňte spodní část krytu do drážky na tiskové hlavě.
 - ◆ Stiskněte kryt směrem k nextruderu.
- ◆ Připevněte jej na místo pomocí šroubu M3x10.
- ◆ Odstraňte ochranný materiál z vyhřívané podložky.


KROK 28 Upevnění horního krytu






- Umístěte zadní část krytu na tiskárnu tak, aby ventilační mřížka směřovala k vám.
- Posuňte kryt dozadu, dokud zadní část nezapadne na místo.
- Jakmile je zadní část zajištěna, sklopte přední část krytu a jemně jej zatlačte dolů, dokud přední západky nezapadnou na místo.

KROK 29 Napájení



 Ujistěte se, že je tiskárna umístěna na stabilním povrchu, kde jsou minimalizovány okolní vibrace, například od jiných tiskáren.

-  Zavřete dvířka.
-  Na zadní straně tiskárny připojte napájecí kabel.
-  Zapněte vypínač.

KROK 30 Závěrečná kontrola



⚠ Přejděte do nabídky
Ovládání >
Kalibrace & Testy

a proveďte **Selftest**.

- ➡ Postupujte podle pokynů na obrazovce a jakmile všechny testy proběhnou úspěšně a zobrazí se zelená fajfka, můžete tiskárnu používat jako obvykle.
