

# Inhaltsverzeichnis

## Auswechseln des Accelerometer (CORE One L)

.....	3
Schritt 1 - Einleitung .....	4
Schritt 2 - Erforderliche Werkzeuge .....	5
Schritt 3 - Drucker Vorbereitung .....	6
Schritt 4 - Drucker Vorbereitung 2 .....	7
Schritt 5 - Obere Abdeckung entfernen .....	8
Schritt 6 - Schutz des Heizbettes .....	9
Schritt 7 - PTFE abnehmen .....	9
Schritt 8 - Linke Abdeckung entfernen .....	10
Schritt 9 - Druckkopfzubereitung .....	11
Schritt 10 - Druckkopfzubereitung 2 .....	12
Schritt 11 - Accelerometer entfernen .....	13
Schritt 12 - Accelerometer Vorbereitung .....	13
Schritt 13 - Accelerometer Installation .....	14
Schritt 14 - Kabel führen .....	14
Schritt 15 - Einbau der hinteren Abdeckung .....	15
Schritt 16 - Druckkopf abdecken .....	16
Schritt 17 - Obere Abdeckung anbringen .....	17
Schritt 18 - Einschalten .....	18
Schritt 19 - Abschließende Überprüfung .....	19

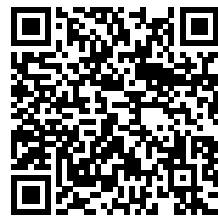


# Auswechseln des Accelerometer (CORE One L)



[help.prusa3d.com/g947941](https://help.prusa3d.com/g947941)

Scannen Sie den  
QR-Code, um die  
neueste Version  
dieses Kapitels  
anzuzeigen.

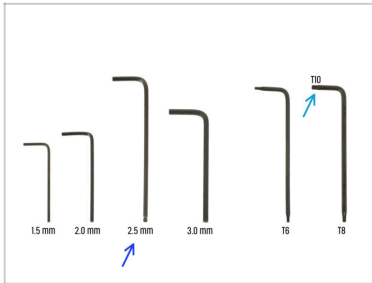


## SCHRITT 1 Einleitung



- ◆ Diese Anleitung führt dich durch den **Austausch des Beschleunigungsmessers** (Accelerometer) an Ihrem **Prusa CORE One L**.
- ◆ Alle notwendigen Teile sind in unserem E-Shop erhältlich [prusa3d.com](https://prusa3d.com).
- 📌 Beachten Sie, dass Sie eingeloggt sein müssen, um Zugriff auf den Ersatzteilbereich zu erhalten.

## SCHRITT 2 Erforderliche Werkzeuge



● Bitte bereiten Sie folgende Werkzeuge für diese Anleitung vor:

- 2,5mm Innensechskant schlüssel
- T10 Schraubendreher / Schlüssel

## SCHRITT 3 Drucker Vorbereitung



- 🟠 Schließen Sie die Tür.
- 🟢 Navigieren Sie zum Menü **Filament** -> **Filament entladen**.
- 🟡 Ziehen Sie das Filament heraus.
- ⬛ Entfernen Sie die Spule mit dem Filament vom Drucker.
- ⚠️ **Vergewissern Sie sich, dass der Drucker komplett abgekühlt ist.**
  - ⬛ Navigieren Sie zu **Vorheizen** -> **Abkühlen** und warten Sie, bis die Temperaturen gesunken sind. Dies kann mehrere Minuten dauern.

## SCHRITT 4 Drucker Vorbereitung 2



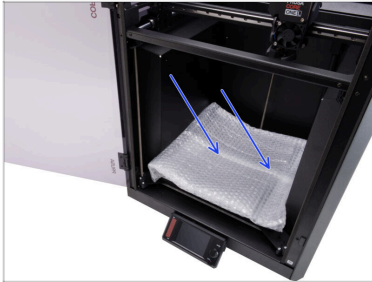
- Öffnen Sie das Menü **Steuerung** -> **Achse bewegen** -> **Z bewegen** und bewegen Sie das Heizbett ganz nach unten.
- Warten Sie, bis sich das Heizbett nach unten bewegt.
- Schalten Sie den Drucker mit dem Schalter auf der Rückseite aus.
- Ziehen Sie das Netzkabel ab.

## SCHRITT 5 Obere Abdeckung entfernen



- Öffnen Sie die Tür und greifen Sie zur Unterseite der oberen Abdeckung.
- ⓘ Der Deckel wird durch eine Reihe von Kunststoff-Sicherheitsverschlüssen gehalten.
- Suchen Sie zwei der Verriegelungen an der unteren Vorderseite. Drücken Sie sie gleichzeitig zusammen.
- Heben Sie die Abdeckung an, um sie auszuhaken. Ziehen Sie die Abdeckung nach vorne.
- Entfernen Sie die obere Abdeckung.

## SCHRITT 6 Schutz des Heizbettes

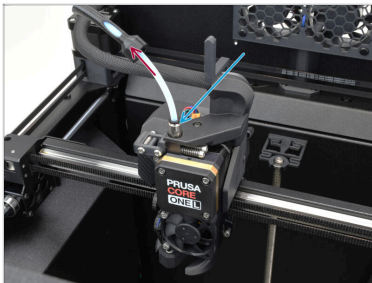


**!** Bevor Sie fortfahren, empfiehlt es sich, das Heizbett zu schützen!

- Decken Sie das Heizbett mit einem Stück Stoff, Karton, Luftpolsterfolie oder einem anderen geeigneten Material ab, um Schäden zu vermeiden.

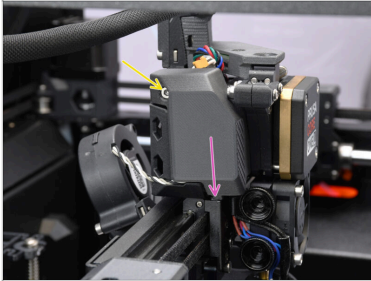
---

## SCHRITT 7 PTFE abnehmen



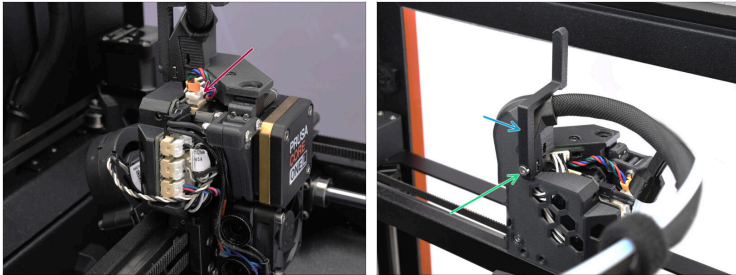
- Ziehen Sie die Fitting-Cover am PTFE-Schlauch des Extruders hoch.
- Schrauben Sie das PTFE-Fitting vom Extruder ab und legen Sie den Schlauch beiseite.

## SCHRITT 8 Linke Abdeckung entfernen



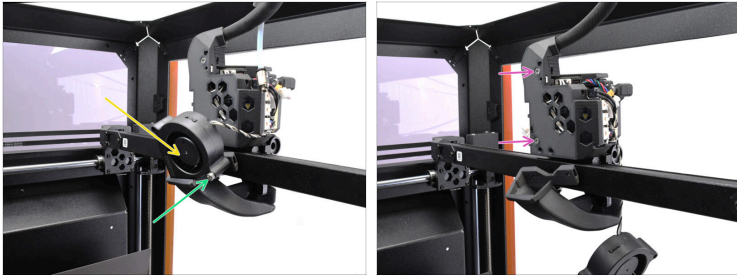
- Entfernen Sie mit dem 2,5 mm Innensechskantschlüssel die M3x10-Schraube oben auf der Printhead-cover-left (Abdeckung).
- Haken Sie die Abdeckung von unten aus und nehmen Sie sie ab.

## SCHRITT 9 Druckkopfvorbereitung



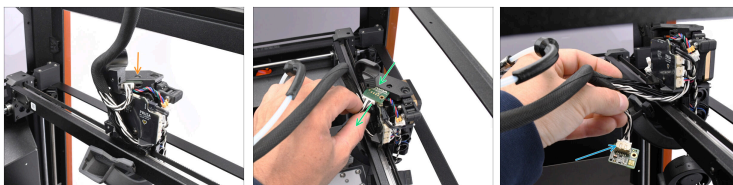
- ◆ Ziehen Sie oben am Druckkopf das Kabel des E-Motors vom Loveboard ab.
  - ⚠ Beachten Sie, dass jeder Stecker eine Sicherheitsverriegelung hat, die beim Abziehen des Kabels gedrückt werden muss; andernfalls kann der Stecker beschädigt werden.
- ◆ Entfernen Sie auf der Rückseite des Druckkopfs die M3x10-Schraube, die den Hebel hält.
  - ◆ Nehmen Sie den Hebel ab und legen Sie ihn beiseite.

## SCHRITT 10 Druckkopfvorbereitung 2



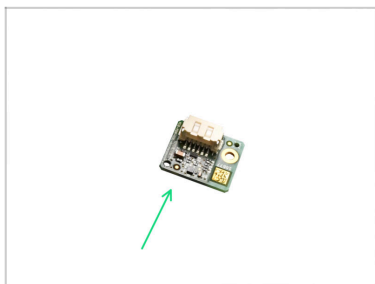
- ◆ Entfernen Sie auf der Rückseite die M3x20-Schraube, die den Drucklüfter hält.
- ◆ Entfernen Sie den Drucklüfter.
  - ⚠ Sie können den Drucklüfter vorübergehend am Kabel hängen lassen, sollten aber vorsichtig damit umgehen, um den Stecker nicht zu beschädigen.
- ◆ Entfernen Sie die beiden M3x10-Schrauben, die die hintere Abdeckung halten. Entfernen Sie dann die Abdeckung.

## SCHRITT 11 Accelerometer entfernen



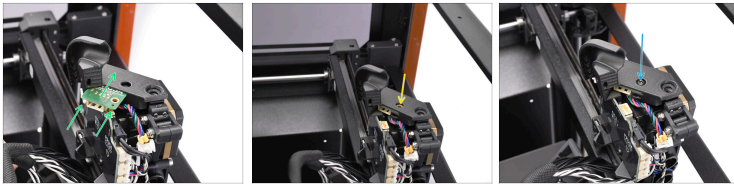
- Entfernen Sie mit dem T10-Schlüssel die M3x10bT-Schraube an der Oberseite des Druckkopfs, die den Beschleunigungsmesser festhält.
  - Ziehen Sie vorsichtig am Beschleunigungssensorkabel, um dessen Leiterplatte vom Druckkopf zu entfernen.
  - Trennen Sie den Beschleunigungsmesser vom Kabel und legen Sie ihn beiseite.
- ⓘ Beachten Sie, dass jeder Stecker eine Sicherheitsverriegelung hat, die beim Abziehen des Kabels gedrückt werden muss; andernfalls kann der Stecker beschädigt werden.

## SCHRITT 12 Accelerometer Vorbereitung



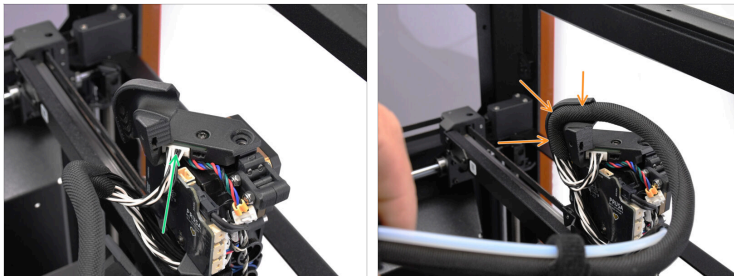
- **Bereiten Sie bitte für die folgenden Schritte vor:**
- Core One L Accelerometer (1x)

## SCHRITT 13 Accelerometer Installation



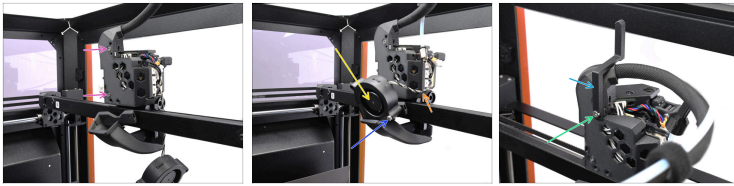
- ◆ Setzen Sie die neue Beschleunigungsmesserplatine in die dafür vorgesehene Öffnung an der Oberseite des Druckkopfs ein.
- ◆ Stellen Sie nach dem vollständigen Einsetzen sicher, dass die Schraubenöffnung mit dem Loch auf der Oberseite des Kunststoffteils übereinstimmt.
- ◆ Befestigen Sie den Beschleunigungsmesser mit der zuvor entfernten M3x10bT-Schraube.

## SCHRITT 14 Kabel führen



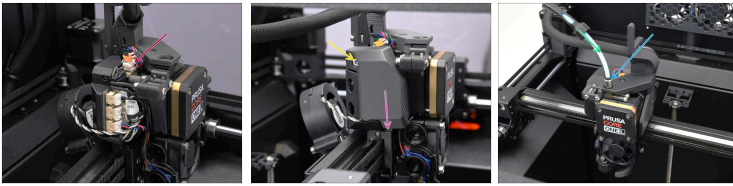
- ◆ Schließen Sie das Beschleunigungsmesserkabel an.
- ◆ Führen Sie das Hauptkabelbündel des Extruders durch die Nut auf der Rückseite des Druckkopfes.

## SCHRITT 15 Einbau der hinteren Abdeckung



- ◆ Bringen Sie die hintere Abdeckung wieder am Druckkopf an und befestigen Sie sie mit den beiden M3x10-Schrauben.
- ◆ Setzen Sie den Drucklüfter wieder in die Halterung auf der Rückseite ein.
- ◆ Führen Sie das Kabel des Drucklüfters durch die Nut an der Seite des Druckkopfs.
- ◆ Bringen Sie den Lüftungssteuerungshebel wieder an.
- ◆ Befestigen Sie sie mit der M3x10-Schraube.

## SCHRITT 16 Druckkopf abdecken



- Schließen Sie das Kabel des E-Motors an der Oberseite des LoveBoards an.
- Bringen Sie die Seitenabdeckung am Druckkopf an. Haken Sie sie zunächst unten ein.
- Dann befestigen Sie es mit der M3x10-Schraube.
- Montieren Sie die PTFE-Schlauchverschraubung am Extruder.
- Schieben Sie die Abdeckung nach unten, um den Fitting zu schützen.

## SCHRITT 17 Obere Abdeckung anbringen



- Legen Sie die Rückseite der Abdeckung auf den Drucker, so dass das Belüftungsgitter zu Ihnen zeigt.
- Schieben Sie die Abdeckung nach hinten, bis der hintere Teil einrastet.
- Sobald die Rückseite befestigt ist, senken Sie die Vorderseite der Abdeckung ab und drücken sie vorsichtig nach unten, bis die vorderen Verriegelungen einrasten.

## SCHRITT 18 Einschalten




Stellen Sie sicher, dass der Drucker auf einer stabilen Oberfläche steht, auf der Umgebungsvibrationen, z. B. von anderen Druckern, minimiert werden.


- Nehmen Sie das Schutzmaterial vom Heizbett ab.
- Schließen Sie die Tür.
- Schließen Sie auf der Rückseite des Druckers das Netzteilkabel an.
- Schalten Sie den Netzschalter AN.

## SCHRITT 19 Abschließende Überprüfung



 Rufen Sie das Menü **Steuerung -> Kalibrierungen & Tests** auf

und führen Sie den **Selbsttest** durch.

 Befolgen Sie die Anweisungen auf dem Bildschirm. Sobald alle Tests mit einem grünen Häkchen bestanden sind, können Sie den Drucker wie gewohnt weiterverwenden.



---

---

---

---

---

---

---

---

---

---



---

---

---

---

---

---

---

---

---

---

