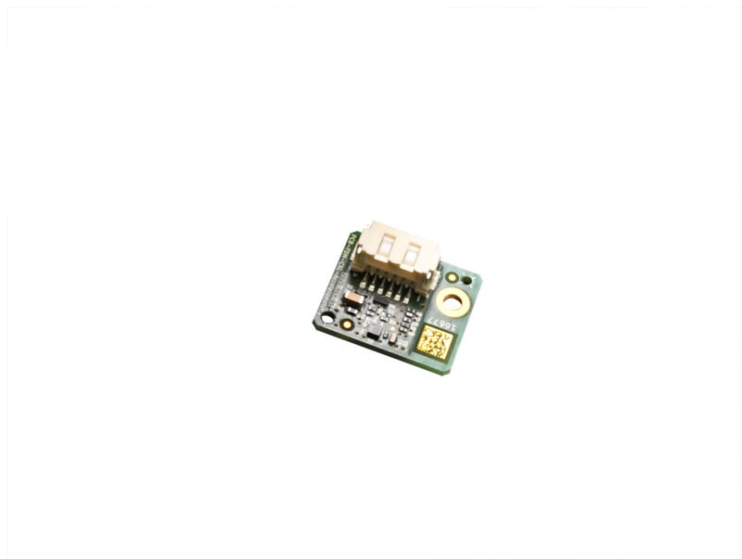


Spis treści

Jak wymienić akcelerometr (CORE One L)	3
Krok 1 - Wprowadzenie	4
Krok 2 - Potrzebne narzędzia	4
Krok 3 - Przygotowanie drukarki	5
Krok 4 - Przygotowanie drukarki 2	6
Krok 5 - Demontaż górnej pokrywy	6
Krok 6 - Zabezpieczenie stołu	7
Krok 7 - Odłączenie rurki PTFE	7
Krok 8 - Demontaż lewej pokrywy	8
Krok 9 - Przygotowanie głowicy	8
Krok 10 - Przygotowanie głowicy 2	9
Krok 11 - Demontaż akcelerometru	10
Krok 12 - Przygotowanie akcelerometru	10
Krok 13 - Montaż akcelerometru	11
Krok 14 - Organizacja przewodów	11
Krok 15 - Montaż tylnej pokrywy	12
Krok 16 - Montaż pokryw głowicy	12
Krok 17 - Montaż górnego panelu	13
Krok 18 - Uruchomienie	14
Krok 19 - Kontrola ostateczna	15

Jak wymienić akcelerometr (CORE One L)

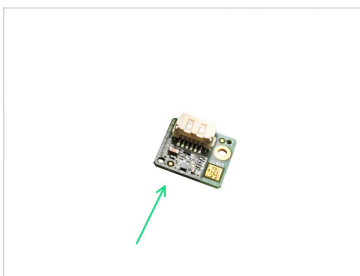


help.prusa3d.com/g947940

Zeskanuj kod QR,
aby przejść do
najnowszej wersji
tego rozdziału.

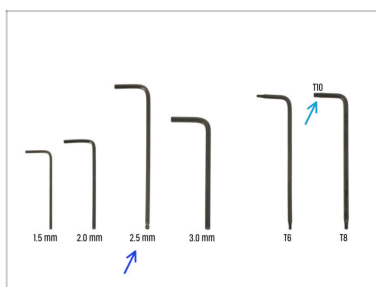


KROK 1 Wprowadzenie



- 🟢 Ten przewodnik poprowadzi Cię przez proces wymiany **akcelerometru** w **Prusa CORE One L**.
- ⬛ Wszystkie potrzebne części są dostępne w naszym sklepie internetowym prusa3d.com
- 📌 Pamiętaj, że musisz się zalogować, aby mieć dostęp do sekcji części zamiennych.

KROK 2 Potrzebne narzędzia



- ⬛ W tej instrukcji potrzebne Ci będą następujące narzędzia:
 - 🟡 Klucz imbusowy 2,5 mm
 - 🟢 Wkrętak/klucz Torx T10

KROK 3 Przygotowanie drukarki



- 🟠 Zamknij drzwiczki.
- 🟢 Przejdź do menu **Filament** **Rozładuj filament** → **Rozładuj filament**.
- 🟡 Wyciągnij filament.
- ⬛ Zdejmij szpulę filamentu z drukarki.
- ⚠️ **Upewnij się, że drukarka jest schłodzona do temperatury otoczenia.**
 - ⬛ Na ekranie przejdź do **Nagrzewanie** **Chłodzenie** → **Chłodzenie** i poczekaj, aż drukarka całkowicie ostygnie do temperatury otoczenia. Może to potrwać kilka minut.

KROK 4 Przygotowanie drukarki 2



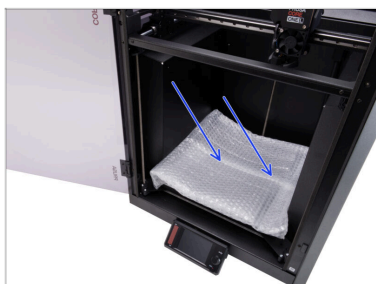
- 🔵 Otwórz menu *Sterowanie* → *Ruch osi* → *Ruch Z* → *Ruch osi* → *Ruch Z* → *Ruch Z* i przesunąć stół do samego dołu.
- 🔴 Poczekać, aż stół się opadnie.
- 🟢 Wyłączyć drukarkę za pomocą przełącznika z tyłu.
- 🟡 Odłączyć przewód zasilający.


KROK 5 Demontaż górnej pokrywy




- ⬛ Otwórz drzwi i od wewnątrz sięgnij do przedniej części górnej pokrywy.
- 📄 **i** Pokrywa jest mocowana przez plastikowe zatrzaski.
- 🟢 Znajdź dwa zatrzaski w dolnej przedniej części pokrywy. Ściśnij je jednocześnie.
- 🟡 Podnieś przód pokrywy na tyle, aby odzepić ją od drukarki, a następnie pociągnij w swoją stronę.
- 🔵 Zdejmij górną pokrywę.

KROK 6 Zabezpieczenie stołu





 **Zalecamy zabezpieczenie stołu grzewczego przed kolejnymi czynnościami!**

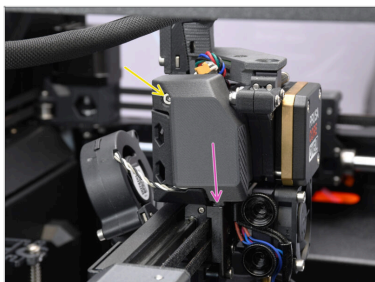
-  Przykryj stół grzewczy kawałkiem tkaniny, kartonu lub folią bąbelkową, aby zabezpieczyć jego powierzchnię.

KROK 7 Odłączenie rurki PTFE



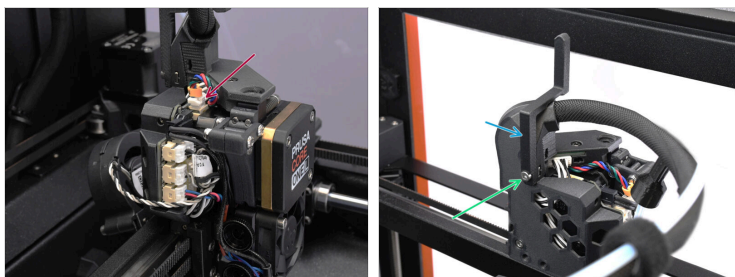
-  Podnieś osłonę rurki PTFE na ekstruderze.
-  Odkręć złączkę PTFE z ekstrudera i odłóż rurkę na bok.

KROK 8 Demontaż lewej pokrywy



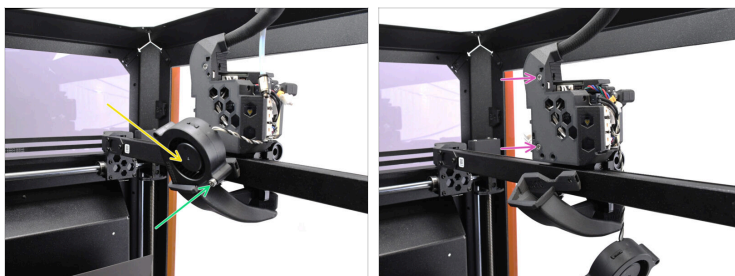
- Wykręć kluczem imbusowym 2,5 mm dwie śruby M3x10 na górze lewej pokrywy głowicy [Printhead-cover-left].
- Wsuń pokrywę z dolnego rowka i zdejmij ją.

KROK 9 Przygotowanie głowicy



- Odłącz przewód silnika ekstrudera od płytki LoveBoard na górze głowicy.
 - ⚠ Zwróć uwagę, że złącze ma zatrzask zabezpieczający, który należy wcisnąć, aby je odłączyć. W przeciwnym razie może dojść do jego uszkodzenia.
- Wykręć śrubę M3x10 mocującą ramię z tyłu głowicy.
 - Zdejmij ramię i odłóż je na bok.

KROK 10 Przygotowanie głowicy 2



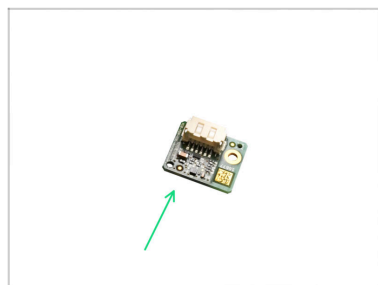
- Wykręć śrubę M3x20 mocującą wentylator wydruku z tyłu głowicy.
- Zdejmij wentylator wydruku.
 - ⚠ Możesz tymczasowo zawiesić wentylator wydruku na przewodzie, ale zachowaj ostrożność, aby nie uszkodzić złącza.
- Wykręć dwie śruby M3x10 mocujące tylną pokrywę i wyciągnij ją.

KROK 11 Demontaż akceleratoru



- ✦ Używając klucza T10, wykręć śrubę M3x10bT na górze głowicy, która mocuje akcelerator.
 - ✦ Delikatnie pociągnij za przewód akceleratoru, aby wyjąć płytkę drukowaną z głowicy.
 - ✦ Odłącz akcelerator od przewodu i odłóż go na bok.
- ⓘ Zwróć uwagę, że złącze ma zatrzask zabezpieczający, który należy wcisnąć, aby je odłączyć. W przeciwnym razie może dojść do jego uszkodzenia.

KROK 12 Przygotowanie akceleratoru



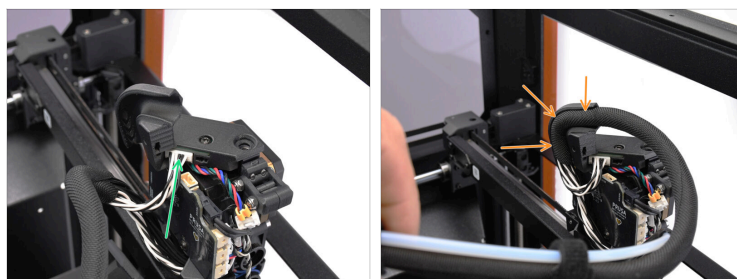
- ✦ **Do kolejnych etapów przygotuj:**
- ✦ Akcelerator CORE One L (1x)

KROK 13 Montaż akcelerometru



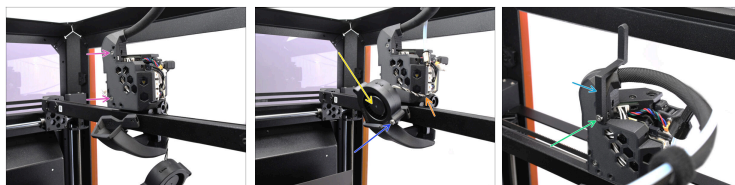
- Włóż nową płytkę drukowaną akcelerometru do dedykowanego otworu w górnej części głowicy.
- Po wsunięciu do końca sprawdź, czy otwór śruby jest wyrównany z otworem w górnej części obudowy.
- Przymocuj akcelerometr wykręconą wcześniej śrubą M3x10bT.

KROK 14 Organizacja przewodów



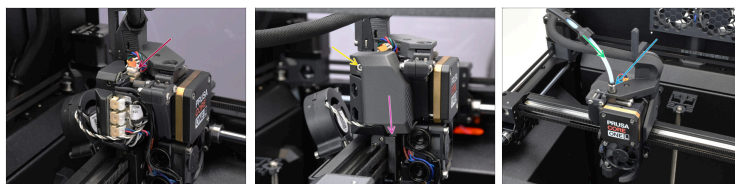
- Podłącz przewód do akcelerometru.
- Ułóż wiązkę przewodów ekstrudera w rowku z tyłu głowicy.

KROK 15 Montaż tylnej pokrywy



- ◆ Ponownie zamontuj tylną pokrywę na głowicy i przymocuj ją dwoma śrubami M3x10.
- ◆ Ponownie zamontuj wentylator wydruku w uchwycie z tyłu.
- ◆ Ułóż przewód w rowku z boku głowicy.
- ◆ Przymocuj ramię sterujące kratką wentylacyjną.
- ◆ Przykręć ją śrubą M3x10.

KROK 16 Montaż pokryw głowicy



- ◆ Podłącz złącze silnika ekstrudera do gniazda w górnej części płytki LoveBoard.
- ◆ Załóż ponownie pokrywę boczną. Najpierw zaczepek ją od dołu.
- ◆ Następnie przymocuj ją śrubą M3x10.
- ◆ Wkręć złączkę PTFE w Nextruder.
- ◆ Nasuń osłonę, aby zabezpieczyć złącze.


KROK 17 Montaż górnego panelu







- Połóż górną pokrywę na drukarce, tak aby kratka wentylacyjna była skierowana w Twoją stronę.
- Przesuń pokrywę do tyłu, aż tylna część zaczepi się na swoim miejscu.
- Po zamocowaniu tylnej części pokrywy opuść przednią część i delikatnie dociśnij, aby zatrzaski zaskoczyły na swoje miejsce.

KROK 18 Uruchomienie



 Upewnij się, że drukarka stoi w stabilnym miejscu, do którego nie przenikają drgania otoczenia, np. pochodzące z innych drukarek.

-  Zdejmij zabezpieczenie stołu.
-  Zamknij drzwiczki.
-  Podłącz przewód zasilacza z tyłu drukarki.
-  Ustaw przełącznik zasilania w pozycji ON (symbol "I").

KROK 19 Kontrola ostateczna



⚠ Przejdź do menu **Sterowanie Kalibracje i testy** → **Kalibracje i testy i uruchom Selftest.**

➊ Postępuj zgodnie z instrukcjami wyświetlanymi na ekranie. Gdy wszystkie testy zakończą się pomyślnie i zostaną oznaczone zielonymi znacznikami, możesz kontynuować korzystanie z drukarki w zwykły sposób.
