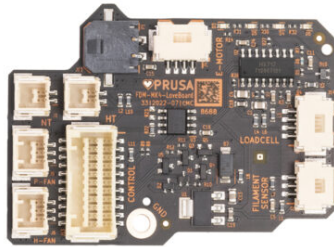


Inhaltsverzeichnis

Auswechseln des Loveboards (CORE One)	3
Schritt 1 - Einleitung	4
Schritt 2 - Benötigte Werkzeuge für diese Anleitung	5
Schritt 3 - Drucker Vorbereitung (Teil 1)	6
Schritt 4 - Drucker Vorbereitung (Teil 2)	7
Schritt 5 - Obere Abdeckung entfernen	7
Schritt 6 - Schutz des Heizbettes	8
Schritt 7 - Freilegen des Nextruders	9
Schritt 8 - Trennen des Hotends	9
Schritt 9 - Hotendbaugruppe entfernen	10
Schritt 10 - Abklemmen des Nextruders	11
Schritt 11 - Abklemmen des Nextruders 2	11
Schritt 12 - Entfernung Hotend-Lüfter	12
Schritt 13 - Nextruder entfernen	12
Schritt 14 - Hintere Abdeckung entfernen	13
Schritt 15 - LoveBoard entfernen	14
Schritt 16 - LoveBoard Vorbereitung	14
Schritt 17 - LoveBoard Installation	15
Schritt 18 - Einbau der hinteren Abdeckung	16
Schritt 19 - Nextruder Installation	17
Schritt 20 - Hotend-Lüfter Installation	18
Schritt 21 - Anschließen des Nextruders	18
Schritt 22 - Anschließen des Nextruders 2	19
Schritt 23 - Anschließen des Druckkühlflüters	19
Schritt 24 - Einsetzen des Hotends	20
Schritt 25 - Kontrolle der Düseneinführung	21
Schritt 26 - Führen der Hotend-Kabel	22
Schritt 27 - Hotend Anschließen	22
Schritt 28 - Nextruder Abdeckung	23
Schritt 29 - Obere Abdeckung	24
Schritt 30 - Einschalten des Druckers	24

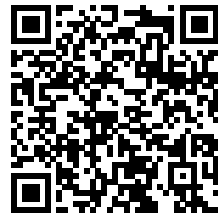
Schritt 31 - Abschließende Überprüfung 25

Auswechseln des Loveboards (CORE One)

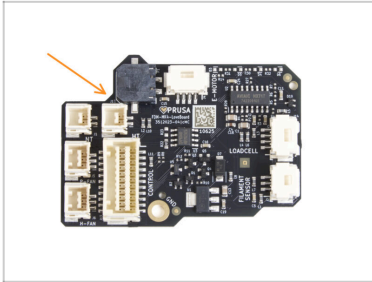


help.prusa3d.com/g958925

Scannen Sie den QR-Code, um die neueste Version dieses Kapitels anzuzeigen.



SCHRITT 1 Einleitung

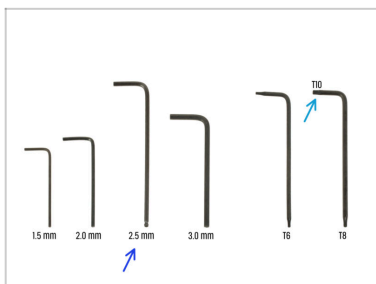


🟠 Diese Anleitung wird dich durch den **LoveBoard** Austausch auf dem **Prusa CORE One** führen.

ⓘ Alle notwendigen Teile sind in unserem E-Shop erhältlich prusa3d.com.

📌 Beachten Sie, dass Sie eingeloggt sein müssen, um Zugriff auf den Ersatzteilbereich zu erhalten.

SCHRITT 2 Benötigte Werkzeuge für diese Anleitung



● Bitte bereiten Sie folgende Werkzeuge für diese Anleitung vor:

● 2,5mm Innensechskant schlüssel

● T10 Schraubendreher / Schlüssel

SCHRITT 3 Drucker Vorbereitung (Teil 1)



- ◆ Schließen Sie die Druckertür.
- ◆ Entladen Sie das Filament. Gehen Sie zum Menü **Filament** und wählen Sie **Filament entladen** aus.
- ◆ Entladen Sie das Filament aus dem Drucker.
- ◆ Entfernen Sie die Spule mit dem Filament vom Drucker.
- ⚠ **Vergewissern Sie sich, dass der Drucker komplett abgekühlt ist.**
 - ◆ Navigieren Sie auf dem Druckerbildschirm zu **Vorheizen -> Abkühlen** und warten Sie, bis die Temperaturen auf Umgebungstemperatur gesunken sind. Dies kann einige Minuten dauern.

SCHRITT 4 Drucker Vorbereitung (Teil 2)



- ➊ Öffnen Sie das Menü **Steuerung** -> **Achsen bewegen** -> **Z-Achse** und stellen Sie sie auf 100 mm oder mehr ein.
- ➋ Warten Sie, bis sich das Heizbett nach unten bewegt.
- ➌ Schalten Sie den Drucker mit dem Schalter auf der Rückseite aus.
- ➍ Trennen Sie den Drucker vom Stromnetz.

SCHRITT 5 Obere Abdeckung entfernen



- ➎ Öffnen Sie den Drucker. Greifen Sie von innen nach der Nylon-Niete vorne rechts an der oberen Abdeckung. Drücken Sie sie heraus, um sie zu entriegeln.
- ➏ Entfernen Sie dann die Niete von außen.
- ➐ Entfernen Sie die verbleibenden Nieten an der oberen Abdeckung mit der gleichen Technik.
- ➑ Entfernen Sie die obere Abdeckung.

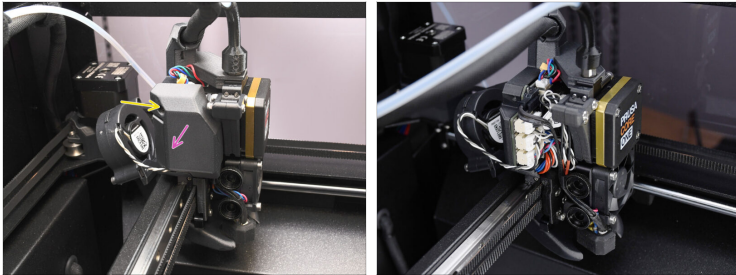
SCHRITT 6 Schutz des Heizbettes



! Bevor Sie weitermachen, wird empfohlen **zuerst das Heizbett zu schützen!**

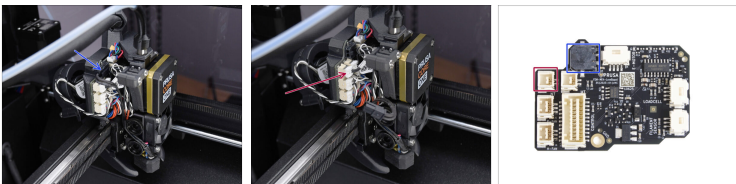
- Verwenden Sie ein Stück Stoff oder anderes Material, das dick genug ist, um das Heizbett abzudecken. So stellen Sie sicher, dass die Oberfläche während des Vorgangs nicht beschädigt (zerkratzt) wird.

SCHRITT 7 Freilegen des Nextruders



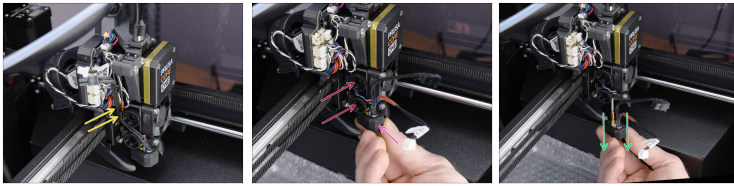
- ◆ Gehen wir nun zur linken Seite des Nextruders.
- ◆ Entfernen Sie mit dem 2,5 mm Innensechskantschlüssel die M3x10 Schraube, die die Seitenabdeckung hält.
- ◆ Entfernen Sie die Abdeckung.

SCHRITT 8 Trennen des Hotends



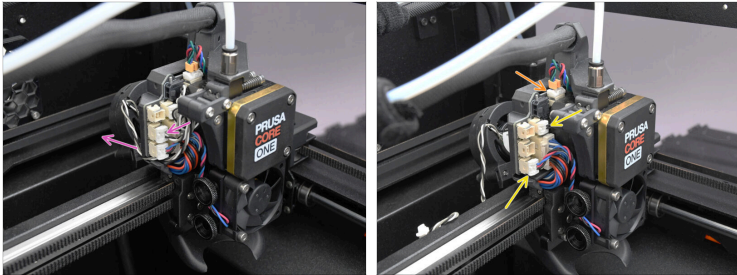
- ⚠ **Jeder Stecker hat eine Sicherheitsverriegelung. Es ist notwendig, die Verriegelung zu drücken, bevor Sie die Verbindung trennen. Andernfalls kann der Stecker beschädigt werden.**
- ◆ Ziehen Sie das Heizkabel des Hotends ab.
- ◆ Ziehen Sie das Thermistorkabel des Hotends ab.

SCHRITT 9 Hotendbaugruppe entfernen



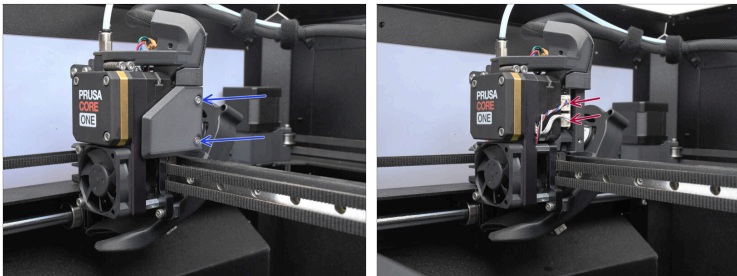
- ✦ Entfernen Sie die Hotend-Kabel aus der Kabelführung.
- ✦ Halten Sie das Hotend mit Ihrer Hand.
- ✦ Lösen Sie mit der anderen Hand die beiden Rändelschrauben. **Es ist nicht nötig, sie ganz zu entfernen**, ein paar Umdrehungen reichen aus.
⚠ **Achtung, das Hotend könnte herausfallen!**
- ✦ Schieben Sie die Hotend-Baugruppe aus dem Kühlkörper heraus.

SCHRITT 10 Abklemmen des Nextruders



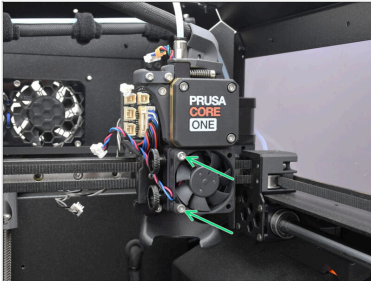
- ◆ Ziehen Sie den Drucklüfter ab und führen Sie sein Kabel nach hinten weg.
- ◆ Ziehen Sie den Extrudermotor an der Oberseite ab.
- ◆ Ziehen Sie die Kabel des Kühlkörperthermistors und des Kühlkörper-Lüfters ab.

SCHRITT 11 Abklemmen des Nextruders 2



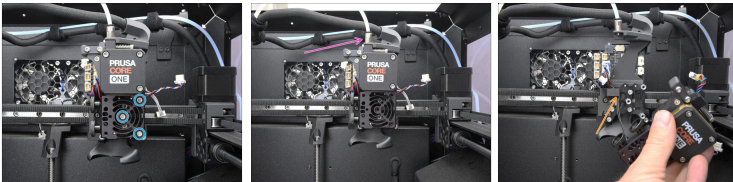
- ◆ Auf der rechten Seite lösen Sie die beiden M3x6-Schrauben und entfernen Sie die Seitenabdeckung.
- ◆ Ziehen Sie die Kabel der Wägezelle und des Filament-Sensors ab.

SCHRITT 12 Entfernung Hotend-Lüfter



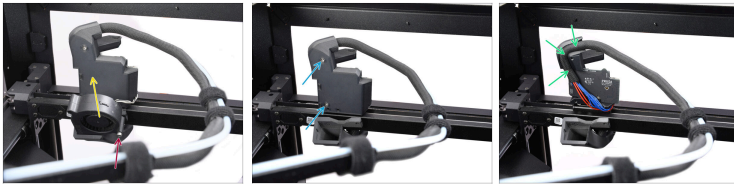
- Entfernen Sie die beiden M3x18-Schrauben und den Hotend-Lüfter vom Kühlkörper.

SCHRITT 13 Nextruder entfernen



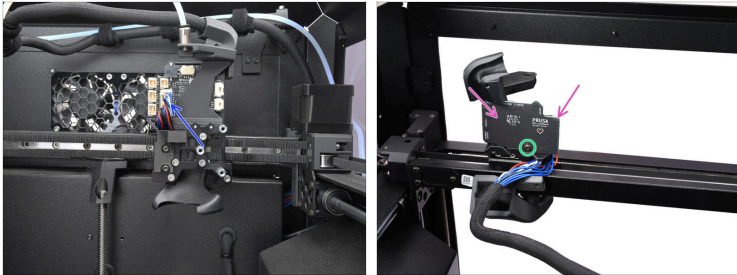
- Entfernen Sie die drei M3x10-Schrauben an der Vorderseite des Kühlkörpers.
- Schrauben Sie den PTFE-Fitting oben auf dem Nextruder ab. Der Extruder wird sich lösen. Ziehen Sie ihn langsam vom Carriage ab.
- Achten Sie auf das Thermistorkabel. Entfernen Sie es vom Haken am Carriage, wenn Sie den Nextruder abnehmen.

SCHRITT 14 Hintere Abdeckung entfernen



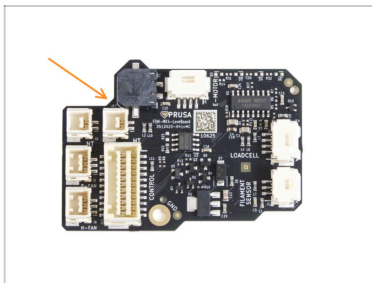
- ◆ Entfernen Sie auf der Rückseite des Druckkopfs die M3x20-Schraube, mit der der Drucklüfter befestigt ist.
- ◆ Entfernen Sie den Drucklüfter, indem Sie ihn anheben.
- ◆ Entfernen Sie die beiden M3x10-Schrauben, die die Abdeckung auf der Rückseite des Druckkopfs halten, und legen Sie die Abdeckung beiseite.
- ◆ Ziehen Sie das Hauptkabel des Extruders aus der dafür vorgesehenen Nut. Entfernen Sie es nicht vollständig.

SCHRITT 15 LoveBoard entfernen



- ◆ Ziehen Sie auf der Vorderseite das Hauptkabel des Extruders vom LoveBoard ab.
- ◆ Entfernen Sie auf der Rückseite mit dem T10-Schlüssel die M3x10rT-Schraube.
- ◆ Entfernen Sie das LoveBoard vom Druckkopf.

SCHRITT 16 LoveBoard Vorbereitung



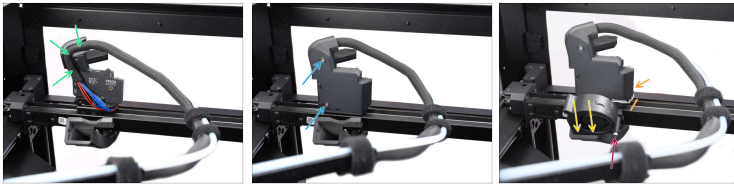
- ◆ **Bereiten Sie bitte für die folgenden Schritte vor:**
- ◆ LoveBoard (1x)

SCHRITT 17 LoveBoard Installation



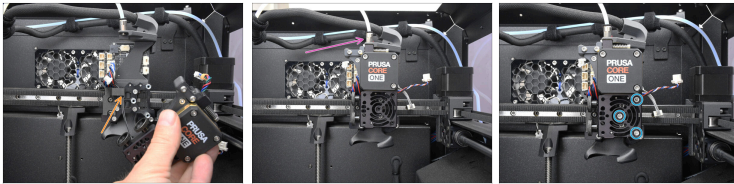
- ◆ Setzen Sie das neue LoveBoard auf der Rückseite des Druckkopfes ein.
- ⚠ Vergewissern Sie sich, dass das Hauptkabel des Extruders unterhalb des LoveBoards geführt wird und kein Kabel eingeklemmt wird.
- ◆ Befestigen Sie das LoveBoard mit der Schraube M3x10rT.
- ◆ Schließen Sie das Hauptkabel an das LoveBoard an.
- ⚠ Richten Sie das Kabel so aus, dass es an der Vorderseite des Extruder-Carriage nicht übersteht, wie auf dem Bild zu sehen. Andernfalls passen die anderen Komponenten möglicherweise nicht richtig.

SCHRITT 18 Einbau der hinteren Abdeckung



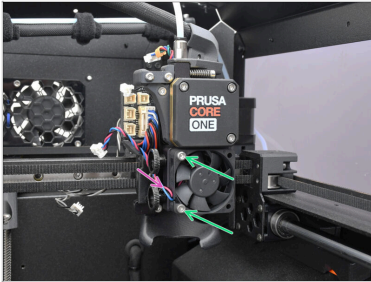
- ◆ Führen Sie das Hauptkabel durch die Nut auf der Oberseite des Druckkopfs.
- ◆ Fixieren Sie das Kabel, indem Sie die hintere Abdeckung am Druckkopf anbringen.
- ⚠ **Befestigen Sie die Abdeckung mit den beiden M3x10-Schrauben und achten Sie dabei darauf, dass keines der Kabel darunter eingeklemmt wird.**
- ◆ Setzen Sie den Drucklüfter wieder ein.
- ◆ Befestigen Sie den Lüfter mit der Schraube M3x20.
- ◆ Führen Sie das Lüfterkabel nach vorne durch den dafür vorgesehenen Kanal.

SCHRITT 19 Nextruder Installation



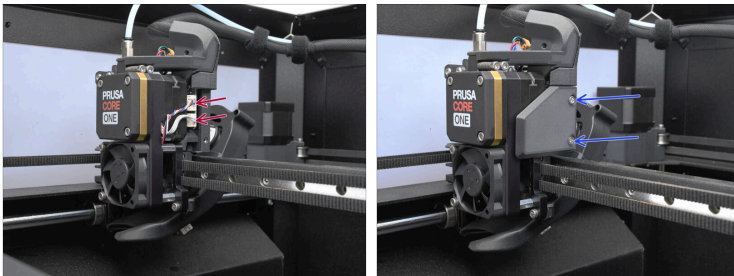
- ◆ Bringen Sie den Nextruder in das Innere des Druckers.
- ◆ Achten Sie darauf, das Kabel des Kühlkörperthermistors durch den Haken am X-carriage zu führen.
- ⚠ **Achten Sie bei der Installation des Nextruder auf das Kabel. Das Kabel muss frei geführt werden. Stellen Sie sicher, dass es nicht hinter dem Kühlkörper eingeklemmt wird.**
- ◆ Richten Sie den Nextruder am Carriage aus und befestigen Sie ihn durch Einschrauben der PTFE-Verschraubung.
- ◆ Richten Sie den Kühlkörper an den Gewinde-Abstandshaltern aus. Befestigen Sie ihn mit den drei M3x10-Schrauben.

SCHRITT 20 Hotend-Lüfter Installation



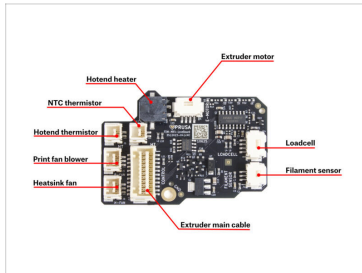
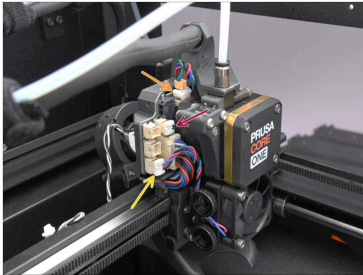
- Befestigen Sie den Lüfter mit den beiden M3x18-Schrauben am Kühlkörper.
- ⚠ Die Seite des Lüfters mit dem silbernen Aufkleber muss zum Kühlkörper zeigen.
- Stellen Sie sicher, dass das Kabel nach links gerichtet ist.

SCHRITT 21 Anschließen des Nextruders



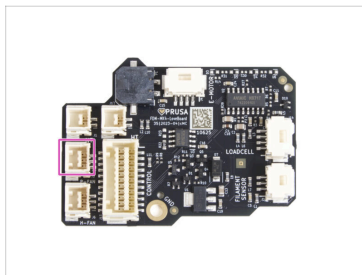
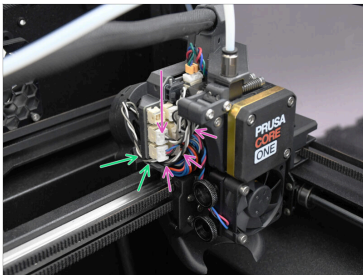
- Schließen Sie auf der rechten Seite des Nextruder die Kabel der Wägezelle und des Filament-Sensors an.
- Befestigen Sie die gedruckte Abdeckung mit den beiden M3x6-Schrauben.

SCHRITT 22 Anschließen des Nextruders 2



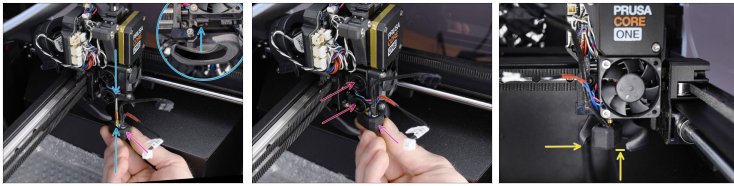
- Schließen Sie das Extrudermotor-Kabel oben am Nextruder an.
- Verbinden Sie auf der linken Seite den NTC-Thermistor vom Kühlkörper mit dem Anschluss, der näher an der Innenseite liegt.
- Schließen Sie den vorderen Kühlkörper-Lüfter an den unteren Anschluss auf der linken Seite an.

SCHRITT 23 Anschließen des Druckkühlüfters



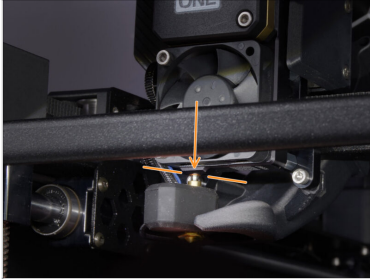
- Führen Sie das Kabel des Drucklüfters durch den Kanal in der Kunststoffabdeckung.
- Erstellen Sie mit dem Kabel des Drucklüfters im Kabelbereich eine Schlaufe und stecken Sie es in den mittleren Anschluss des LoveBoards.

SCHRITT 24 Einsetzen des Hotends



- ◆ Suchen Sie die entsprechende Öffnung an der Unterseite des Kühlkörpers des Extruders und schieben Sie das Hotend bis zum Anschlag in den Kühlkörper.
- ◆ Achten Sie gleichzeitig darauf, dass die Kabel des Hotends nach vorne in einem leichten Winkel zeigen.
- ⓘ Die Baugruppe muss mit entsprechendem Spielraum in die Aussparung in der Lüfterabdeckung passen.
- ◆ Drücken Sie die Hotend-Baugruppe weiter nach oben und ziehen Sie beide Rändelschrauben fest, um sie zu fixieren.
- ◆ Stellen Sie sicher, dass das Hotend vollständig in den Kühlkörper eingeschoben ist. Es sollte wie in der Abbildung ausgerichtet sein und darf nicht unter der Lüfterhaube hervorstehen.

SCHRITT 25 Kontrolle der Düseneinführung

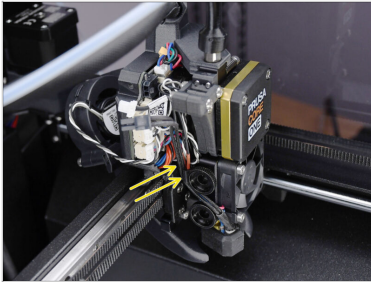


- Vergewissern Sie sich, dass die Düse **vollständig** in den Kühlkörper **eingesetzt ist**. Der Kupferring an der Düse sollte bei korrektem Sitz nicht sichtbar sein.

⚠ Wenn sie nicht vollständig eingesetzt ist, kann dies zu einer schlechten Wärmeübertragung führen, was wiederum zu Düsenverstopfungen führen kann.

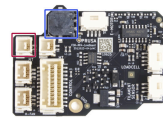
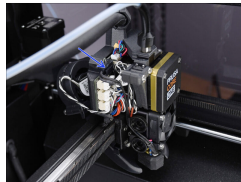
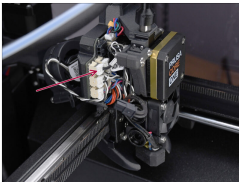
- ⓘ Um die Position der Düse einzustellen, lösen Sie die Rändelschrauben, positionieren Sie die Düse neu und ziehen Sie die Schrauben wieder an, während Sie die Hotend-Baugruppe nach oben drücken.

SCHRITT 26 Führen der Hotend-Kabel



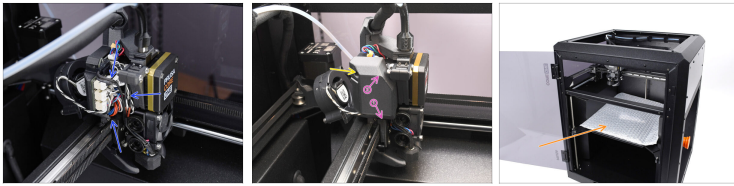
- Suchen Sie die Kabelführung (Kunststoffhaken) hinter den Rändelschrauben. Führen Sie zuerst das Thermistorkabel des Hotends durch den Kanal. Führen Sie dann das Hotend-Heizkabel ein.

SCHRITT 27 Hotend Anschließen



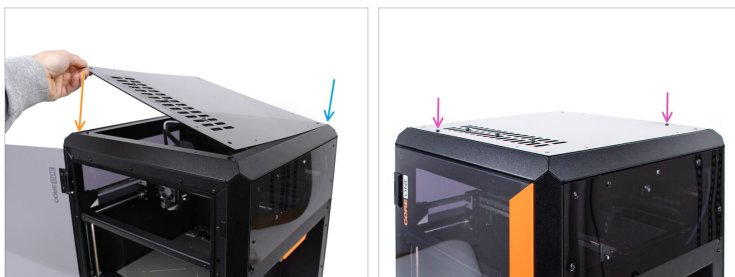
- Schließen Sie den Hotend-Thermistor an den oberen linken Steckplatz des LoveBoards an.
- Schließen Sie das Hotend-Heizelement an den schwarzen Anschluss am oberen Teil des LoveBoards an.

SCHRITT 28 Nextruder Abdeckung



- ◆ Ordnen Sie die Kabel so an, dass sie nicht herausragen.
- ◆ Bringen Sie die Abdeckung an der linken Seite der Nextruder-Baugruppe an.
 - ◆ Haken Sie sie zunächst an der Unterseite ein.
 - ◆ Drücken Sie sie in Richtung Nextruder.
- ◆ Befestigen Sie die Abdeckung mit der M3x10-Schraube.
- ◆ Nehmen Sie das Schutzmaterial vom Heizbett ab.

SCHRITT 29 Obere Abdeckung



- Jetzt können wir die obere Abdeckung wieder anbringen.
- Richten Sie die Abdeckung an dem Metallrahmen in der äußersten rechten Ecke aus.
- Richten Sie die Abdeckung auch an der Aussparung im vorderen Teil aus.
- Befestigen Sie die Abdeckung mit zwei Nylon-Nieten in den markierten Öffnungen.

SCHRITT 30 Einschalten des Druckers



- Schließen Sie die Tür.
- Schließen Sie den Drucker an das Stromnetz an.
- Schalten Sie den Drucker ein.

SCHRITT 31 Abschließende Überprüfung



⚠ Rufen Sie das Menü **Steuerung > Kalibrierungen & Tests** auf

und führen Sie den **Selbsttest** durch.

🟢 Befolgen Sie die Anweisungen auf dem Bildschirm. Sobald alle Tests mit einem grünen Häkchen bestanden sind, können Sie den Drucker wie gewohnt weiterverwenden.
