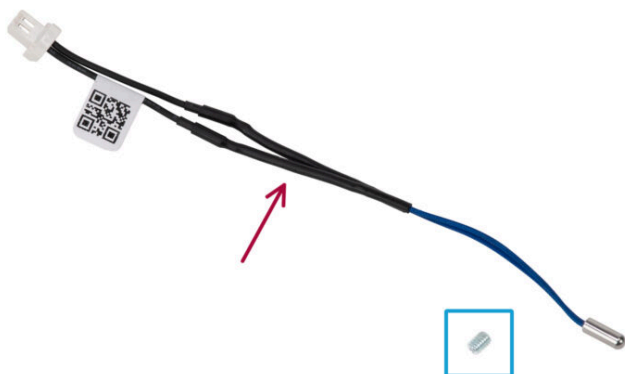


Obsah

Jak vyměnit termistor hotendu (CORE One L)

.....	3
Krok 1 - Náradí potřebné pro tento návod	4
Krok 2 - Příprava tiskárny (Část 1)	4
Krok 3 - Příprava tiskárny (Část 2)	5
Krok 4 - Odstranění horního krytu tiskárny	5
Krok 5 - Ochrana vyhřívané podložky	6
Krok 6 - Přístup ke kabelům hotendu	7
Krok 7 - Odpojení kabelů hotendu	7
Krok 8 - Odstranění sestavy hotendu	8
Krok 9 - Odstranění silikonové ponožky	8
Krok 10 - Odstranění termistoru	9
Krok 11 - Příprava termistoru	9
Krok 12 - Instalace termistoru	10
Krok 13 - Vložení hotendu	10
Krok 14 - Připojení kabelů hotendu	11
Krok 15 - Vedení kabelů hotendu	11
Krok 16 - Uchycení krytu Prinhead-cover-left	12
Krok 17 - Uchycení horního krytu tiskárny	13
Krok 18 - Zapnutí tiskárny.	14
Krok 19 - Závěrečná kontrola	15

Jak vyměnit termistor hotendu (CORE One L)

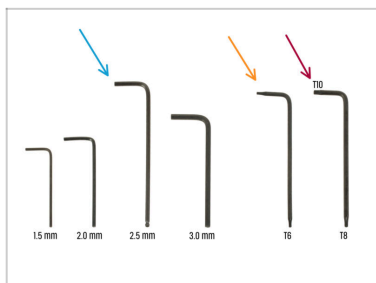


help.prusa3d.com/g958931




Naskenujte QR kód
pro nejnovější verzi
kapitoly.



KROK 1 Nářadí potřebné pro tento návod









Pro tento návod si prosím připravte následující nářadí:

-  2,5mm inbusový klíč
-  T6 klíč
-  T10 klíč / šroubovák

KROK 2 Příprava tiskárny (Část 1)



-  Zavřete dvířka.
-  Na obrazovce přejděte do **Filament** -> **Vysunout Filament**
-  Vyjměte z tiskárny filament.
-  Odstraňte z tiskárny spulku filamentu.
-  **Ujistěte se, že tiskárna zcela vychladla.**
-  Na obrazovce tiskárny přejděte do **Přehřev** -> **Zchladit** a počkejte až se teplota sníží na pokojovou teplotu. Tento krok může trvat několik minut.

KROK 3 Příprava tiskárny (Část 2)



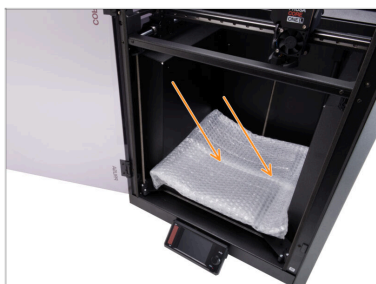
- 🔵 Otevřete nabídku **Ovládání** -> **Pohyb osy** -> **Pohyb osy Z** a posuňte vyhřívanou podložku až dolů.
- 🔴 Počkejte, až se vyhřívaná podložka posune dolů.
- 🟡 Ze zadní strany tiskárny odpojte kabel zdroje napájení.
- 🟢 Vypněte vypínač (symbol "O")

KROK 4 Odstranění horního krytu tiskárny



- ⬛ Otevřete dvířka a sáhněte do přední části horního krytu.
- 📘 Krypt je upevněn sadou plastových bezpečnostních západek.
- 🟢 Najděte dvě plastové západky v přední spodní části krytu. Stiskněte je současně.
- 🟡 Zvedněte přední část krytu tak, aby se odpojil od tiskárny, a kryt přitáhněte o 2 cm směrem k sobě.
- 🔵 Odstraňte z vnější strany horní kryt.

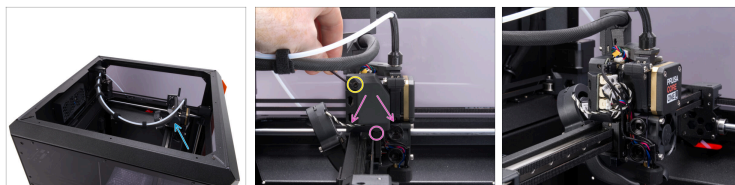
KROK 5 Ochrana vyhřívané podložky



⚠ Než budete pokračovat, doporučujeme nejprve ochránit vyhřívanou podložku!

- K zakrytí vyhřívané podložky použijte kus látky, kartonu, bublinkové fólie nebo jiného měkkého materiálu. Tím zabráníte poškození jejímu/tiskovému plátu během procesu.

KROK 6 Přístup ke kabelům hotendu



- ◆ Umístěte tiskárnu tak, abyste měli přístup k levé straně Nextruderu.
- ◆ Pomocí 2,5mm inbusového klíče odšroubujte šroub M3x10 na horní straně krytu Printhead-cover-left (cover).
- ◆ Odpojte kryt ze spodního slotu a sejměte jej.

KROK 7 Odpojení kabelů hotendu



- ⚠ Každý konektor je vybaven bezpečnostní západkou. **Před odpojením je nutné západku stisknout.** V opačném případě může dojít k poškození konektoru.
- ◆ Stisknutím bezpečnostní západky odpojte kabel topení hotendu.
- ◆ Stisknutím bezpečnostní západky odpojte kabel termistoru hotendu.

KROK 8 Odstranění sestavy hotendu



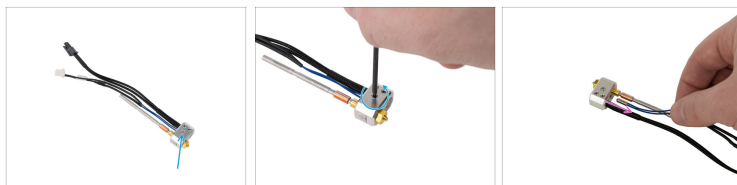
- ◆ Odpojte kabely hotendu od plastového vedení kabelů za dvěma stavěcími šrouby.
- ◆ Držte hotend rukou, aby nespadol dolů.
- ◆ Druhou rukou povolte dva stavěcí šrouby několika otočeními. **Nevytahujte je úplně ven.**
- ◆ Vytáhněte sestavu hotendu dolů z chladiče.

KROK 9 Odstranění silikonové ponožky



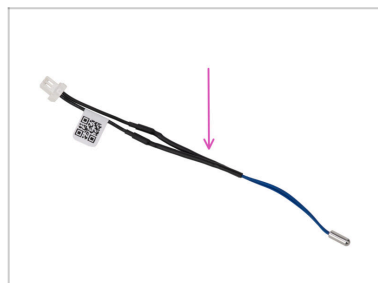
- ◆ Odstraňte silikonovou ponožku, pokud ji používáte.

KROK 10 Odstranění termistoru



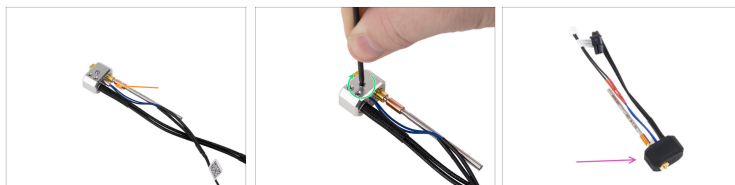
- ◆ Pomocí klíče TX6 Torx povolte šroub. **Šroub nevytahujte**, stačí několik otáček!
- ⓘ Pokud termistor nelze vytáhnout, povolte šroub více.
- ◆ Z topného bloku vyjměte termistor.

KROK 11 Příprava termistoru



- ◆ Pro následující kroky si prosím připravte:
- ◆ Nový termistor hotendu (1x)

KROK 12 Instalace termistoru



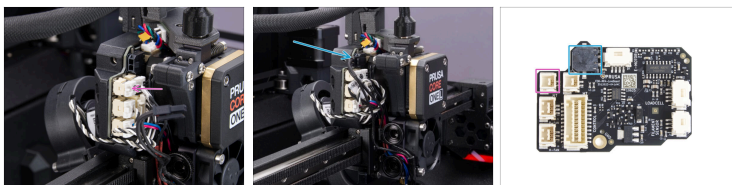
- 🟠 Vložte nový termistor hotendu až na doraz do otvoru uprostřed bloku topení.
- 🟢 Pomocí delší strany klíče TX6 utáhněte termistor.
 - ⚠️ Použijte přiměřenou sílu, aby nedošlo k poškození termistoru.
- 🟣 Pokud používáte silikonovou ponožku, nainstalujte ji znovu.

KROK 13 Vložení hotendu



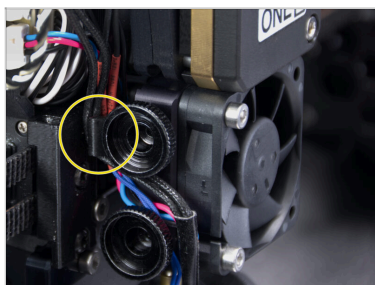
- 🟢 Najděte otvor na spodní straně chladiče extruderu a vložte tam sestavu hotendu.
- 📄 Zajistěte, aby mezi novou sestavou hotendu a krytem ventilátoru byl dostatečný volný prostor.
- 🟡 Po úplném zasunutí sestavy hotendu do nextruderu utáhněte oba stavěcí šrouby.
- 🟢 Překontrolujte, zda je hotend zcela zasunut do chladiče. Musí být v jedné rovině s krytem ventilátoru.

KROK 14 Připojení kabelů hotendu



- ✦ Zapojte kabel termistoru hotendu do horního levého slotu na desce LoveBoard.
- ✦ Zapojte topení hotendu do černého slotu v horní části desky love board.

KROK 15 Vedení kabelů hotendu



- ✦ Vložte kabely hotendu za plastový háček pro vedení kabelů. Nejprve vedte kabel termistoru, poté kabel topení hotendu.

KROK 16 Uchycení krytu Printhead-cover-left



- 🔵 Srovnejte kabely tak, aby nevyčnívaly a nedošlo k jejich přiskřípnutí při nasazení krytu Printhead-cover-left.
- 🟢 Zajistěte, aby kabel ventilátoru tiskárny procházel přes výstupky v dílu Printhead-cover-rear.
- 🔵 Tip: Připravte šroub M3x10 a nasadte jej na kryt před jeho upevněním.
- 🟡 Nejprve vložte kryt do spodního otvoru v dílu Printhead-cover-rear.
- 🟡 Kryt umístěte na Nextruder.
- 🟡 Upevněte kryt na místo šroubem M3x10.
- 🟠 Odstraňte ochranný materiál z vyhřívané podložky.

KROK 17 Uchycení horního krytu tiskárny



- Umístěte kryt na tiskárnu větrací mřížkou dopředu a posuňte kryt směrem dozadu.
- Vyrovnejte kryt tak, aby se dvě plastové západky na zadní straně krytu zasunuly a kryt zajistily na místě.
- Jakmile je zadní část zajištěna na svém místě, spusťte přední část krytu a jemně jej zatlačte dolů, aby přední západky zapadly na místo.

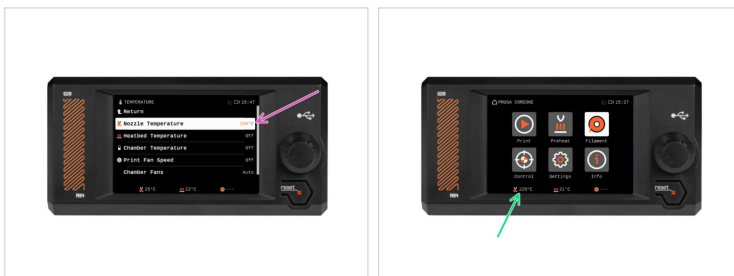
KROK 18 Zapnutí tiskárny.



⚠ Ujistěte se, že je tiskárna umístěna na stabilním místě, kde nemůže docházet k přenosu okolních vibrací (například tam, kde tisknou další tiskárny).

- 🟠** Zavřete dvířka.
- 🟡** Ze zadní strany tiskárny připojte kabel zdroje napájení.
- 🟢** Zapněte vypínač (symbol "I").

KROK 19 Závěrečná kontrola



- Pro ověření správného zapojení kabelů přejděte na obrazovce tiskárny do nabídky *Ovládání* -> *Teplota* -> *Teplota trysky* a nastavte ji nad 200°C.
- Vraťte se na hlavní obrazovku a zkontrolujte spodní lištu, zda teplota roste podle očekávání.



Skvělá práce!
