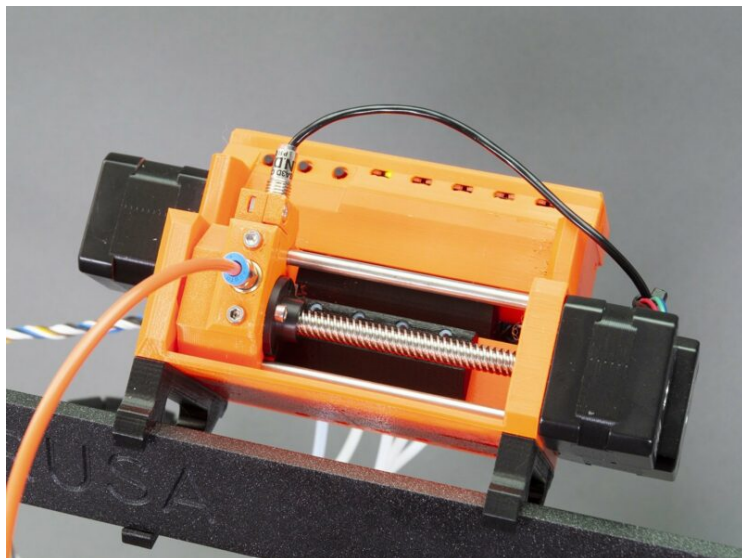


Table des matières

Menu service - Calibration de chaque filament	3
.....	3
Étape 1 - Introduction	4
Étape 2 - Flashage du dernier firmware (unité MMU2)	5
Étape 3 - Accès au menu de service	6
Étape 4 - Chargement du filament dans l'imprimante	7
Étape 5 - Définition de la première longueur "Bowden"	8
Étape 6 - Calibration de la longueur des filament 2. - 5.	9
Étape 7 - Fin de la calibration et sortie	10

Menu service - Calibration de chaque filament

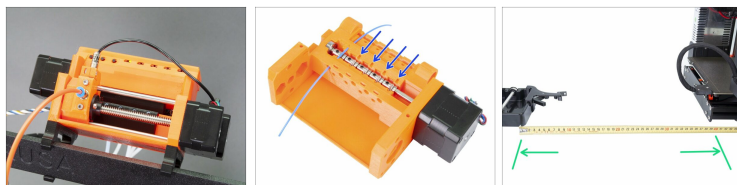


help.prusa3d.com/g86382

Scannez le QR code
pour afficher la
dernière version de
ce chapitre.



ÉTAPE 1 Introduction



- Ce guide vous guidera à travers la calibration de la **longueur du tube PTFE sur le MMU2 pour les 5 filaments** du MMU vers l'imprimante.
 - ⚠ Le dernier **MMU2S** ne nécessite pas cette procédure dans sa configuration d'origine. Cela peut améliorer les performances du MMU2S lors de l'utilisation d'un tube Bowden PTFE tiers de longueur non standard.
 - ⚠ Le MMU3 (FW2.1.9 et supérieur) n'a pas cette fonction de calibration car elle n'est pas nécessaire pour celui-ci.
- **Lisez d'abord le guide en entier** pour savoir ce qui est nécessaire pour réussir le retour aux paramètres d'usine.
- Assurez-vous que l'unité MMU2 est assemblée conformément au manuel (l'alignement des poulies est très important). Assurez-vous également que les vis avec les ressorts sont bien serrées (légèrement sous la surface).
- Les cinq supports de bobine doivent se situer à au moins 40 cm derrière la plaque arrière de l'imprimante. Vérifiez que chaque filament peut se dérouler facilement.

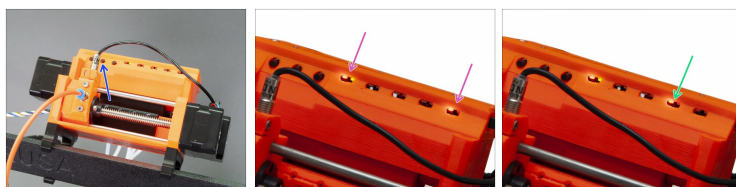
ÉTAPE 2 Flashage du dernier firmware (unité MMU2)



⚠ Avant de commencer, assurez-vous d'avoir le dernier firmware (1.0.3 ou plus récent) dans l'unité MMU2. Gardez à l'esprit qu'il s'agit d'un firmware séparé et qu'il est flashé directement sur la carte de la MMU2, pas sur la carte Einsy.

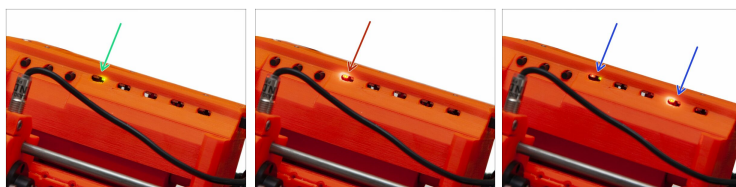
- 🛡 Pour vérifier la version du firmware, allumez l'imprimante et appuyez sur le bouton pour entrer dans le menu, puis allez dans **Assistance** et faites défiler jusqu'à ce que vous trouviez la section MMU2.
- 🟢 Le firmware pour l'unité MMU2 est disponible en téléchargement sur notre site de même que le firmware pour l'imprimante : prusa3d.com/drivers
- 🟡 Flashez le firmware en utilisant Slic3r PE (Slic3r PE v1.41.0 ou plus récent) et un câble Micro USB connecté directement à l'unité MMU2. Slic3r va reconnaître l'unité et sélectionner le bon port automatiquement.
- 🛡 Éteignez et rallumez l'imprimante. Assurez-vous que la bonne version du firmware est affichée sur l'écran de l'imprimante.

ÉTAPE 3 Accès au menu de service



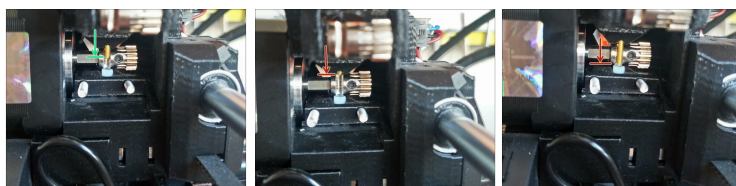
- ◆ **Comment entrer dans le menu service secret :**
- ◆ Commencez avec l'imprimante **ÉTEINTE**.
- ◆ **ALLUMEZ** l'imprimante et laissez la démarrer. Puis, réinitialisez l'imprimante à l'aide du "bouton X" à côté de l'écran et juste après appuyez sur le bouton du milieu de l'unité MMU2 et continuez à appuyer jusqu'à ce que toutes les LEDs passent au rouge.
- ◆ une fois que la séquence est terminée, les LEDs suivantes vont s'allumer.
 - ◆ LED 1 - les deux LEDs sont allumées
 - ◆ LED 5 - seule la LED rouge est allumée
- ◆ À l'aide des **boutons gauche/droite**, déplacez-vous parmi les LEDs et sélectionnez la LED 4. Confirmez votre choix en appuyant sur le **bouton du milieu**.

ÉTAPE 4 Chargement du filament dans l'imprimante



- ◆ Lorsque le système est prêt à initier la calibration Bowden sur le filament actuel, la LED passe au vert.
- ◆ Appuyez sur le **bouton du milieu** pendant 1-2 secondes pour lancer la calibration. La LED devient rouge et l'imprimante commence à charger le filament. Assurez-vous que le filament peut se dérouler depuis la bobine sans rencontrer trop de résistance.
- ◆ Le filament passe à travers l'unité MMU2 puis par le Bowden et enfin par l'extrudeur. Aussitôt que l'unité MMU2 charge la longueur prédéfinie, la première et la quatrième LED commencent à clignoter.

ÉTAPE 5 Définition de la première longueur "Bowden"



- ◆ Ouvrez l'idler sur l'extrudeur (desserrez les vis M3 avec les ressorts de l'autre côté). À l'aide des boutons, déplacez le filament jusqu'à atteindre l'entraînement Bondtech. **Le bouton gauche correspond à bas, et celui de droite à haut.**

Menu service - Calibration de chaque filament

- ① Pour atteindre la position optimale, déplacez le filament vers le bas, vers le haut puis vers le bas à nouveau jusqu'à la position souhaitée. Cela calibrera la longueur et relâchera également la tension dans le filament.

- 🟢 **L'alignement correct** se trouve légèrement au dessus du milieu de l'entraînement (le filament "touche" légèrement les dents sur le Bondtech).

- 🔴 **Alignement incorrect** (deuxième et troisième photos)

- ⬛ une fois que vous avez terminé l'alignement, appuyez sur le **bouton du milieu** pendant 1-2 secondes sur l'unité MMU2. Le filament va se décharger et cela va sauvegarder la position du filament (longueur).

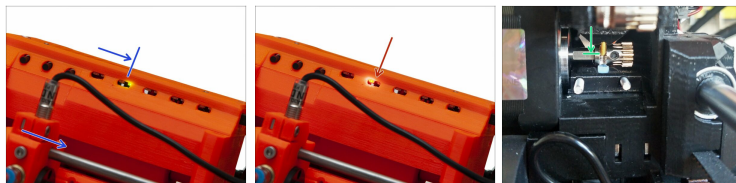


Pour être sûr que la longueur a été correctement réglée, appuyez encore sur le bouton du milieu pour re-charger le filament dans l'extrudeur.

- ⬛ **Est-ce que le bout du filament est à la même position que celle sauvegardée précédemment ?** (tolérance +/-1 mm) Super, appuyez sur le bouton du milieu une fois encore pour décharger le filament et passer à l'étape suivante.

- ⬛ **Est-ce que le bout du filament est à une position différente ?** Ajustez le encore en utilisant les boutons gauche/droite. Déchargez, rechargez et vérifiez. Répétez cela jusqu'à ce que le filament revienne dans la même position (tolérance +/-1 mm). Puis passez à l'étape suivante.

ÉTAPE 6 Calibration de la longueur des filament 2. - 5.



- ◆ La calibration réussie du premier Bowden va faire passer la première LED au vert, **appuyez sur le bouton de droite** pour déplacer le sélecteur vers le prochain filament.
- ◆ **Appuyez sur le bouton du milieu** pour charger le filament. La LED va passer au rouge.
- ◆ Réglez la bonne longueur **à l'aide du bouton gauche/droite**. Rappelez vous de l'astuce (bas/haut bas) pour relâcher de la tension. Utilisez la dernière photo comme référence. Lorsque c'est prêt, **appuyez sur le bouton du milieu** pour sauvegarder et décharger.
- ⚠ **Appuyez sur le bouton du milieu à nouveau** pour re-charger le filament dans l'extrudeur. Vérifiez sa bonne position, ajustez si nécessaire, sauvegardez et vérifiez à nouveau.
- ◆ Répétez cette procédure pour tous les filaments restants. En d'autres mots **Chargez - Ajustez - Déchargez - Répétez ;)**

ÉTAPE 7 Fin de la calibration et sortie



- ◆ Lorsque vous avez terminé la calibration de la longueur de Bowden pour chaque filament, déplacez le sélecteur à l'aide du **bouton droit** tout à droite (au-delà de la position du 5ème filament).
- ◆ La cinquième LED près du bord droit va commencer à clignoter. Appuyez sur le **bouton du milieu** pour confirmer que tous les filaments sont prêts et que vous voulez sortir du menu service.
- ◆ Le sélecteur va automatiquement se déplacer complètement à gauche et la première LED va passer au vert.
- ◆ Revenez à l'extrudeur, fermez le support et serrez les deux vis sur les ressorts.
- ◆ **Ça y est !!! Bonnes impressions ;)**
