

# Obsah

<b>1. Úvod</b> .....	3
Krok 1 - Úvod .....	4
Krok 2 - Nářadí v balení .....	5
Krok 3 - Kontrolní list Prusa .....	6
Krok 4 - K dispozici jsou i obrázky ve vysokém rozlišení .....	6
Krok 5 - Pojdme vše připravit! .....	7
<b>2. Vybalení tiskárny</b> .....	8
Krok 1 - Příprava balíku .....	9
Krok 2 - Odstranění krabice .....	9
Krok 3 - Odstranění ochranné pěny .....	10
Krok 4 - Vyjměte kartonovou vrstvu .....	10
Krok 5 - Odstranění vnitřních ochranných prvků .....	11
Krok 6 - Příprava sady nástrojů .....	11
<b>3. Montáž xLCD</b> .....	12
Krok 1 - Nářadí potřebné k této kapitole .....	13
Krok 2 - Antivibrační panel: příprava dílů .....	13
Krok 3 - Nalepení anti-vibrační podložky .....	14
Krok 4 - Odstranění rámečku .....	14
Krok 5 - Montáž xLCD: příprava dílů .....	15
Krok 6 - Připojení sestavy xLCD .....	15
Krok 7 - Montáž xLCD .....	16
Krok 8 - Nasazení sestavy displeje .....	17
Krok 9 - Odlepení ochranných fólií .....	17
<b>4. Kalibrace &amp; První spuštění</b> .....	18
Krok 1 - Umístění tiskového plátu .....	19
Krok 2 - Zapnutí .....	19
Krok 3 - Nastavování tiskárny: Úvod .....	20
Krok 4 - Nastavení tiskárny: Nastavení sítě .....	20
Krok 5 - Průvodce: Úvod .....	21
Krok 6 - Průvodce: Test Load cell senzoru .....	22
Krok 7 - Průvodce: zarovnání převodovky .....	22
Krok 8 - Průvodce - Kalibrace Senzoru Filamentu .....	23
Krok 9 - Průvodce dokončen .....	23
Krok 10 - Příručka 3D tiskaře .....	24
Krok 11 - Aktualizace firmwaru .....	24
Krok 12 - Centrum Nápoředy .....	25
Krok 13 - Přidejte se na Printables! .....	25
<b>Seznam změn v manuálu</b> .....	26
Krok 1 - Historie verzí .....	27



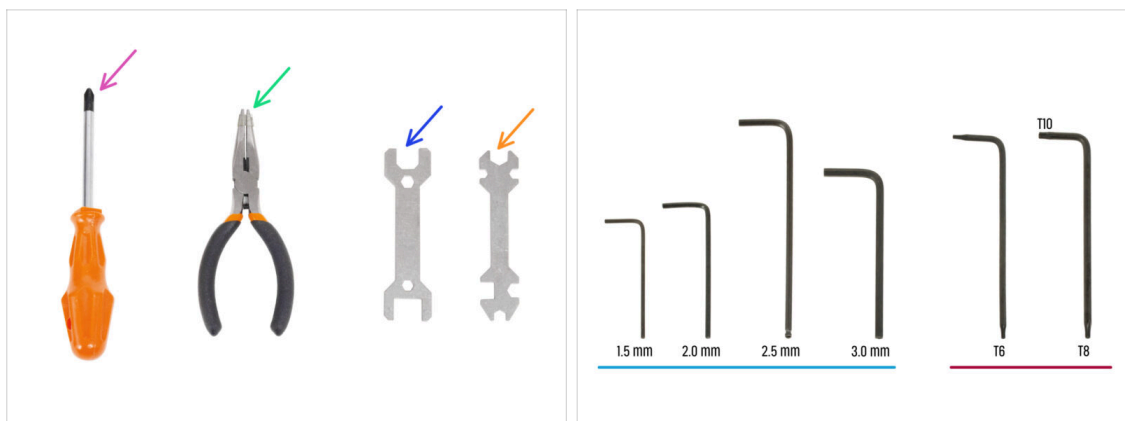
# 1. Úvod



## KROK 1 Úvod



- Vítejte v návodu pro vybalení, kalibraci a nastavení vaší tiskárny **Prusa CORE One**. Postupujte podle následujících kroků, aby byla tiskárna připravena k prvnímu tisku.
- ⓘ Přestože se tiskárna Prusa CORE One dodává již smontovaná, je nutné před tiskem nainstalovat LCD displej, který se kvůli ochraně při přepravě sundává.
- ⚠ **V tuto chvíli LCD displej nemontujte; počkejte na příslušné instrukce uvedené později v tomto návodu.**

**KROK 2** Nářadí v balení

● Balení Prusa CORE One obsahuje všechny nástroje pro provoz a údržbu tiskárny:

● Křížový šroubovák (PH2) (1x)

● Čelistové kleště (1x)

● Klíč 13 mm (1x)

● Univerzální klíč (1x)

● Sada inbusových klíčů 1.5 mm - 3.0 mm

● Sada klíčů Torx T6 - T10

● Při vybalování tiskárny narazíte na balíček s nářadím, o kterém vás budeme informovat.

ⓘ Pro tento návod budete potřebovat pouze 2,5mm inbusový klíč.

## KROK 3 Kontrolní list Prusa



- Pokud si nejste jisti, zda používáte správný typ nebo velikost šroubu, pomůže vám náš cheatsheet. Vytiskněte si jej v měřítku 1:1 a umístěte spojovací prvek na odpovídající výkres, abyste mohli porovnat jeho typ a velikost.

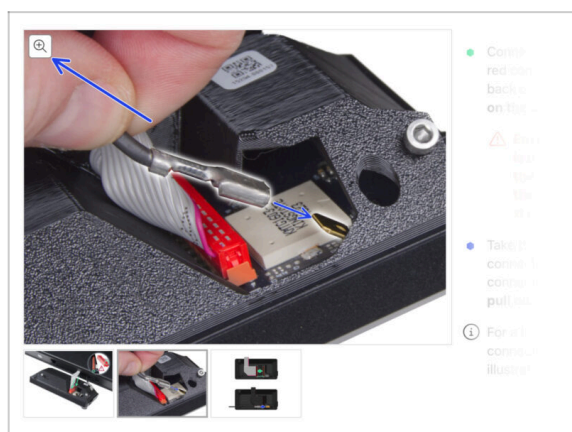


Prusa cheatsheet si můžete stáhnout z našich stránek: [prusa.io/core-one-cheatsheet](https://prusa.io/core-one-cheatsheet).



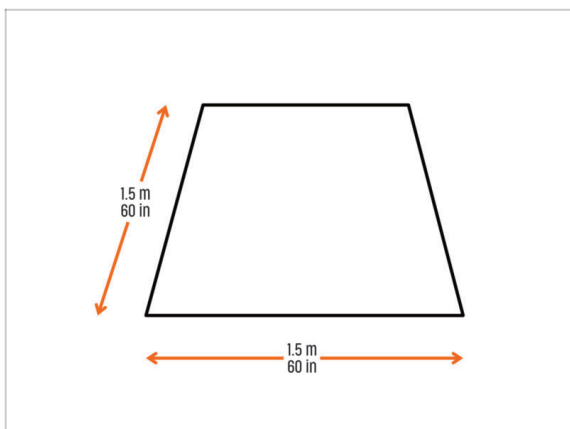
Tento návod nezahrnuje šrouby ani matky, ale tato možnost může být užitečná pro budoucí údržbu.

## KROK 4 K dispozici jsou i obrázky ve vysokém rozlišení



- Pokud se chcete podívat na originály obrázků z průvodce ve vysokém rozlišení, jděte na [help.prusa3d.com](https://help.prusa3d.com), a proklikněte se na část návodu, která vás zajímá.
- Najedte myší na obrázek a klikněte na ikonku lupy ("View original") v levém horním rohu.

## KROK 5 Pojd'me vše připravit!



**⚠ VAROVÁNÍ: Balík s tiskárnou je těžký - zacházejte s ním opatrně!**

- Ujistěte se, že máte dostatek prostoru pro přípravu tiskárny. **Čistý prostor je základem.**
- ⓘ Doporučuje se minimální rozměr 1,5 x 1,5 metru.
- Přiveďte rodinu, přátele nebo domácí mazlíčky - bude to zajímavé!
- Pokračujte k další kapitole: **2. Vybalení tiskárny.**

## 2. Vybalení tiskárny





### KROK 1 Příprava balíku

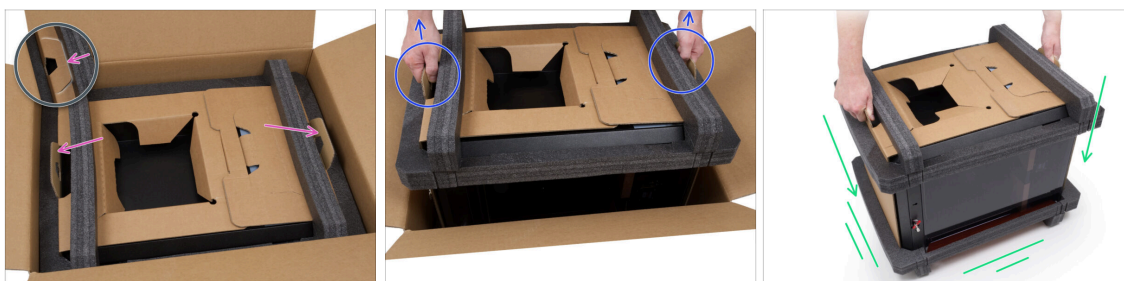


**⚠ VÁROVÁNÍ: Balík s tiskárnou je těžký - zacházejte s ním opatrně!**

**⚠ The package fixations and foam inserts may vary.**

- Otevřete balík. V horní vrstvě najdete:
  - Tiskový plát
  - USB disk
  - Napájecí kabel
- Vyměňte tyto položky z obalu a uložte je na bezpečné místo pro pozdější použití.
- Odstraňte kartonovou ochrannou vrstvu.
- Vyměňte kartonovou krabici Prusament a odložte ji stranou.


### KROK 2 Odstranění krabice



● Všimněte si dvou výřezů (rukojetí) na obou stranách kartonové vrstvy. Ohněte je směrem nahoru.

**⚠ VÁROVÁNÍ: Tiskárna je těžká - zacházejte s ní opatrně!**

● Uchopte obě rukojeti a **OPATRNĚ** vyjměte tiskárnu z krabice.

 Tip: Požádejte někoho, aby přidržel spodní kartonovou krabici, abyste mohli tiskárnu snáze vyjmout.

● Umístěte tiskárnu na **stabilní a čistý povrch**.

### KROK 3 Odstranění ochranné pěny



● Vyměte horní ochrannou pěnu z tiskárny.

⚠ **VAROVÁNÍ: Balík s tiskárnou je těžký - zacházejte s ním opatrně!**

● Uchopte obě rukojeti a **OPATRNĚ** vyjměte tiskárnu ze spodní ochranné pěny.

📌 Tip: Požádejte někoho, aby přidržel spodní ochrannou pěnu, abyste mohli tiskárnu snáze vyjmout.

● Vyměte spodní pěnovou výplň.

### KROK 4 Vyměte kartonovou vrstvu



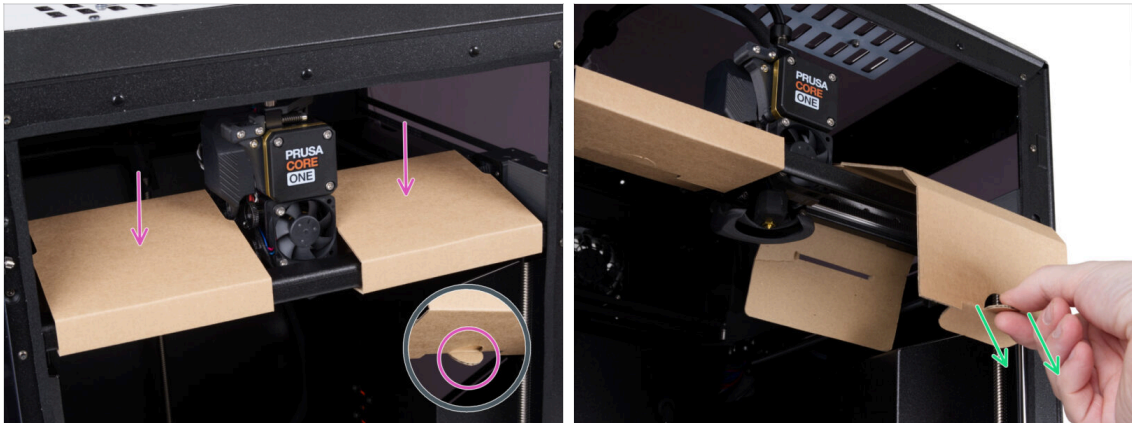
● Opatrně otočte tiskárnu do „přirozené polohy“ pomocí **oranžové rukojeti na pravé straně..**

● Oddělte od sebe oba konce kartonové ochranné vrstvy a vytáhněte vrchní vrstvu.

● Odklopte kartonovou ochrannou vrstvu od tiskárny.

● Nyní můžete kartonovou vrstvu z tiskárny zcela odstranit.

## KROK 5 Odstranění vnitřních ochranných prvků



- Otevřete dvířka.
- Na ose X vyhledejte dvě kartonové fixace. Na spodní straně je zářez, který uvolňuje fixaci.
- Vytáhněte výřez, uvolněte jej a odstraňte fixaci.
- Stejným postupem odstraňte i druhou fixaci.

## KROK 6 Příprava sady nástrojů

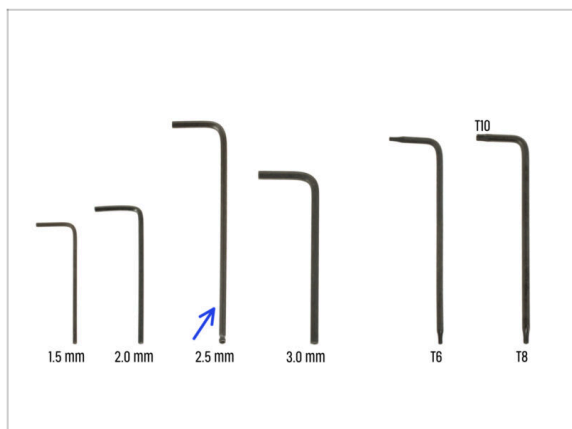


- Sada nástrojů se nachází na pravé straně tiskárny.
- Vyměňte kartonový balík s nástroji z tiskárny.
- Otevřete balíček nástrojů. **Uvnitř naleznete:**
  - Balíček se sestavou xLCD
  - Balíček nářadí - obsah je popsán v první kapitole
- Obsah si nechte stranou pro pozdější použití. Nyní přejděme k další kapitole: **3. Montáž xLCD**

### 3. Montáž xLCD



## KROK 1 Nářadí potřebné k této kapitole



● Pro tuto kapitolu si prosím připravte:

- 2,5mm inbusový klíč

## KROK 2 Antivibrační panel: příprava dílů



● Pro další krok si prosím připravte:

- Antivibrační panel (2x)

### KROK 3 Nalepení anti-vibrační podložky



- Tiskárnu opatrně otočte na bok.
- Remove the protective film from both anti-vibration bars.
- Stick the anti-vibration bars on the underside of the profiles.
- Gently turn the printer back.

### KROK 4 Odstranění rámečku



- Otevřete dvířka dokořán.
- Zvedněte pravý konec předního rámečku a odpojte jej od rámu tiskárny.
- Vytáhněte rámeček z tiskárny. Tento díl nevyhazujte.
- ⚠ **Postupujte opatrně, abyste nepoškrábali díly nebo nepoškodili dvířka.**
- ⓘ Rámeček je k tiskárně připevněn pomocí magnetů, takže jej lze snadno sejmout.
- Note the cables coming from the printer. We'll address them shortly. **Avoid pushing them into the printer, keep them as they are.**

## KROK 5 Montáž xLCD: příprava dílů



- Pro následující kroky si prosím připravte:
- Sestava xLCD (1x)

## KROK 6 Připojení sestavy xLCD



- Connect the xLCD cable (gray cable with red connector) to the xLCD board on the back of the xLCD assembly. **Do not pull on the cable!**
- ⚠ **Ensure the latch on the connector is positioned on the same side of the slot as the triangle symbol on the xLCD board. Otherwise, the xLCD won't work.**
- Take the FE cable and fully slide the metal connector onto the FE Faston (brass connector) on the xLCD board. **Do not pull on the cable!**
- ⓘ Lepší přehled o správném zapojení obou kabelů najdete na obrázcích.

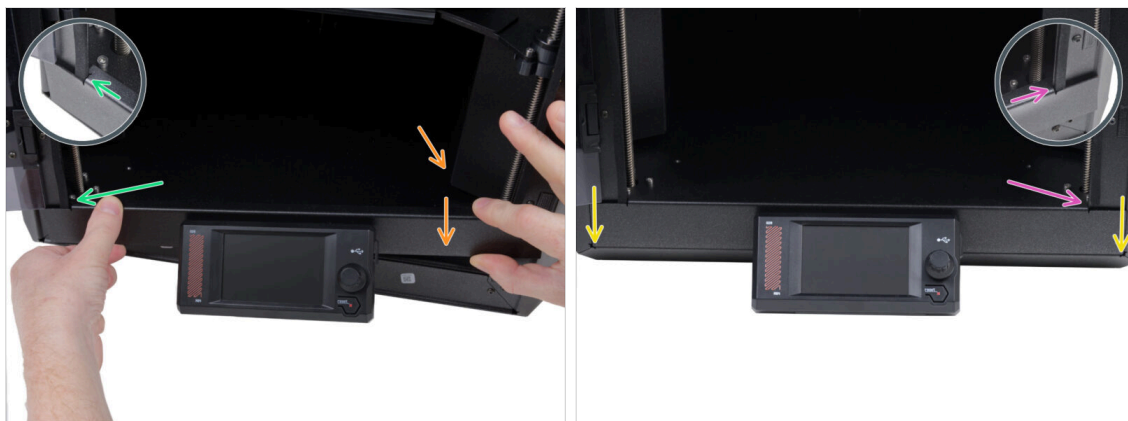
## KROK 7 Montáž xLCD



- ◆ Namontujte rámeček na šrouby na zadní straně sestavy xLCD.
- ◆ **Ensure the magnets face upward.** The bezel has four magnets, but only two are visible in the picture.
- ◆ **Ensure both screws (M3x6) are not fully tightened,** leaving approximately a 3 mm (1/8 inch) gap between the screw head and the xLCD cover.
- ◆ Posuňte rámeček směrem k sobě a ujistěte se, že jsou oba šrouby umístěny na konci otvorů ve tvaru klíčové dírky.
- ◆ Podržte rámeček ve správné poloze a oba šrouby zcela utáhněte.



## KROK 8 Nasazení sestavy displeje



- Následujícím postupem opatrně namontujte sestavu displeje (xLCD a rámeček) na tiskárnu:

⚠ **Postupujte opatrně, abyste nepoškrábali díly nebo nepoškodili dvířka.**

- Zahákněte levou stranu rámečku za levý rám tiskárny a ujistěte se, že je čtvercový výřez pevně spojen s rámem.
- Pomalu pusťte na místo i pravou stranu.
- Připevněte pravou stranu rámečku k pravému rámu tiskárny a ujistěte se, že je čtvercový výřez pevně spojen s rámem.
- Ensure the **bezel is evenly seated at both ends along the bottom edge** — test it by closing the door slowly to check if the bezel obstructs movement.

## KROK 9 Odlepení ochranných fólií



- Nyní můžete odstranit ochranné fólie z průhledných panelů na tiskárně.
- Ochranná fólie se nachází na horní, levé a pravé straně tiskárny.
- We are almost there! Let's go to the last chapter: **4. Calibration & First run**

## 4. Kalibrace & První spuštění



## KROK 1 Umístění tiskového plátu



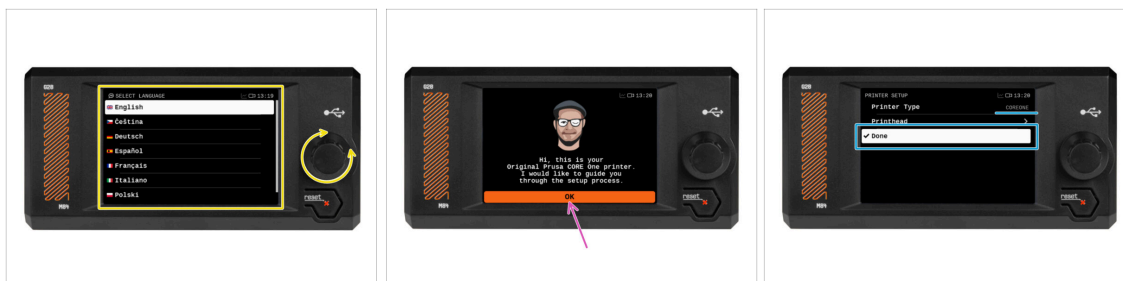
- i Tato kapitola vás provede kalibrací a přípravou tiskárny na první spuštění.
- ! **Ujistěte se, že nic není na heatbedu.** Podložka musí být čistá. Jakékoli nečistoty mohou poškodit povrch heatbedu i tiskového plátu.
- ◆ Tiskový plát umístěte na vyhřívanou podložku tak, že nejprve zarovnáte zadní výřez s aretačními kolíky na zadní straně podložky. Přidržte plát za přední dva rohy a pomalu jej položte na podložku- **pozor na prsty!**
  - ◆ Pro optimální funkčnost udržujte **tiskový plát** čistý.
  - ◆ #1 cause of prints detaching from the print surface is a greasy print sheet. Use **IPA (Isopropyl alcohol)** to degrease it if you have touched its surface before.

## KROK 2 Zapnutí



- ◆ Zapojte do tiskárny USB disk, který jste k ní v kitu dostali.
- i USB disk, který jste k tiskárně dostali, obsahuje soubor s nejnovější verzí firmwaru.
- ◆ Připojte napájecí kabel a zapojte tiskárnu do zásuvky.
- ◆ Zapněte tiskárnu pomocí tlačítka na zadní straně.
- i Tiskárna teď zkontroluje, zda je na USB disku k dispozici nový soubor s firmwarem.
- ◆ Pokud se Vám objeví hláška "Je dostupná nová verze firmwaru", potvrďte ji výběrem **NAHRÁT**. Nová verze se automaticky nahraje.
- ◆ Pokud se žádná taková zpráva nezobrazí, na tiskárně již máte nejnovější firmware. Přejděte k dalšímu kroku.

## KROK 3 Nastavování tiskárny: Úvod



- Tiskárna na obrazovce zobrazí výzvu k výběru jazyka. Pomocí ovládacího kolečka nebo dotykové obrazovky nastavte své preference.
- Po výběru jazyka tiskárna zobrazí uvítací obrazovku. Klikněte na **OK** a pokračujte v procesu nastavení.
- The next screen will prompt you to select your printer model. Since the assembled Prusa CORE One is fully tested in our facility, it has been pre-selected to COREONE during these tests. Hit **Done** to continue.

## KROK 4 Nastavení tiskárny: Nastavení sítě



- Na obrazovce Network Setup se zobrazí výzva k připojení k síti Wi-Fi pomocí naší oficiální mobilní aplikace Prusa.
  - ⓘ Více si přečtete na [prusa.io/app](https://prusa.io/app).
- If you select **No**, the printer will show alternative ways to connect to Wi-Fi. This step is optional and can be done later.
- ⓘ Tuto obrazovku můžete přeskočit a síťové připojení nastavit později.

## KROK 5 Průvodce: Úvod



- i** The printer will prompt you to run self-tests and calibrations for all important components. The entire process takes a few minutes, with some parts requiring direct user interaction.
- ◆** Although the printer was thoroughly tested at our facility, we highly recommend running the self-test again. Hit **YES** to start the self-test.
- ⚠** **Warning:** During the self-test, **keep the door closed until you are prompted.** Opening the door will interrupt the process.
- **Během selftestu se uvnitř nacházejí HORKÉ a pohyblivé části.**
- ⚠** **Caution:** Some parts of the Wizard, such as fan testing and axis calibration, **may be loud.**
- ◆** The printer will begin by testing all the fans. **Be aware—it will be quite noisy for a while!**

## KROK 6 Průvodce: Test Load cell senzoru



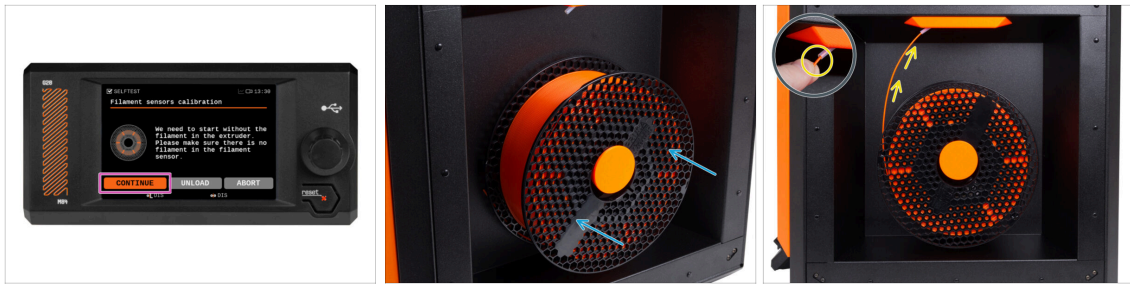
- ◆ V následujícím kroku průvodce budete vyzváni, abyste se dotkli trysky a otestovali a zkalibrovali Loadcell. Během tohoto procesu se **části hotendu nezahřívají**, takže se jich můžete dotknout. Dále zvolte **Pokračovat**.
- i Kalibrace senzoru loadcell vyžaduje otevřená dvířka, jelikož je nutné zasahovat přímo uvnitř tiskárny.
- ◆ Prozatím se trysky nedotýkejte, počkejte, až budete vyzváni zprávou: **NYNÍ se dotkněte trysky**.
- ◆ Klepněte zespoda do trysky. Pokud Loadcell dotyk nezaznamená, budete vyzváni k opakování kroku. V opačném případě se při úspěšném provedení testu zobrazí **Test loadcell proběhl v pořádku**.
- ◆ To allow the printer to continue with the Wizard, **close the door**.

## KROK 7 Průvodce: zarovnání převodovky



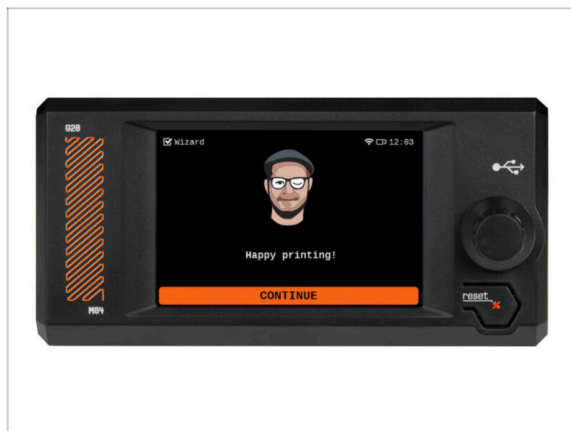
- ◆ Na další obrazovce se zobrazí výzva k provedení kalibrace převodovky. Tento krok není nutný u předem sestavených tiskáren od naší společnosti.
- ◆ Pro pokračování klikněte na **Přeskočit**.

## KROK 8 Průvodce - Kalibrace Senzoru Filamentu



- ◆ Pro kalibraci senzoru filamentu je nutné použít krátký kousek filamentu. Připravte si ho a následně zvolte **Pokračovat**.
- ⓘ Před spuštěním kalibračního procesu se ujistěte, že se v extruderu nenachází žádný filament.
- ◆ Umístěte cívku filamentu na držák cívky na pravé straně tiskárny.
- ◆ Po výzvě začněte zasouvat filament do PTFE trubičky umístěné pod pravou rukojetí.
- ◆ Po dokončení kalibrace vyjměte filament.

## KROK 9 Průvodce dokončen



- ◆ Gratulujeme! Průvodce je dokončen. Nyní je čas otestovat některé výtisky.

## KROK 10 Příručka 3D tiskaře

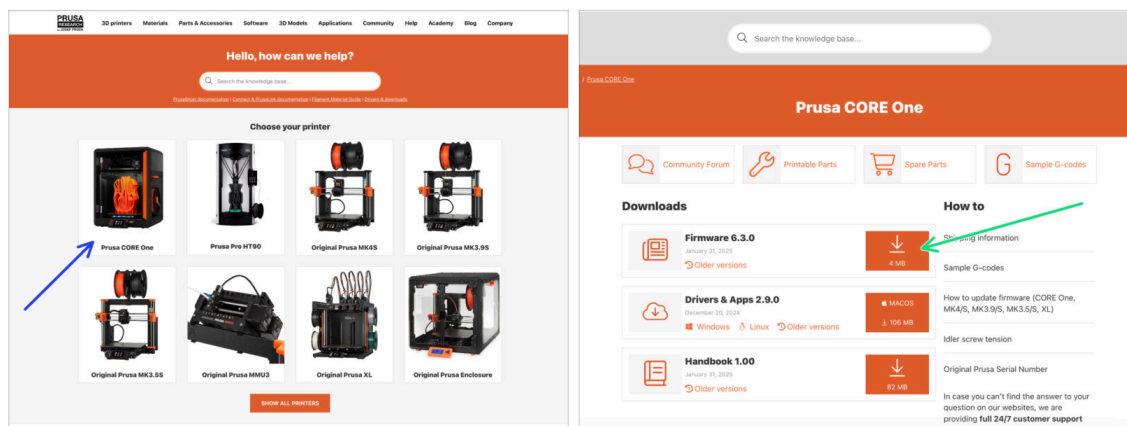


- Read the **3D Printing Handbook** dedicated to your printer and follow the instructions to set up the printer and prepare it for your first print.

Nejnovější verze je vždy dostupná na [help.prusa3d.com](https://help.prusa3d.com).

⚠️ Přečtete si kapitoly **Odpovědnost a Bezpečnost**.

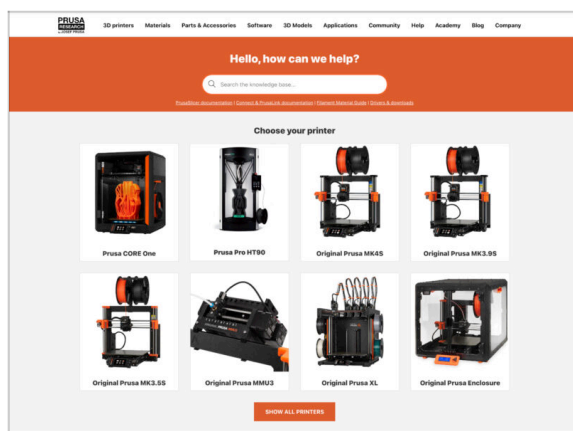
## KROK 11 Aktualizace firmwaru





- ⓘ All shipped printer packages include a USB drive with the latest firmware. However, it is recommended to check and possibly upgrade the firmware version.
- Navštivte stránku [help.prusa3d.com](https://help.prusa3d.com)
- Přejděte na stránku Prusa CORE One.
- Uložte firmware soubor (.bbf) na příložený USB disk.
- ⓘ Pro tip: Pro přístup na domovskou stránku Prusa CORE One můžete použít tuto adresu URL: [prusa.io/coreone](https://prusa.io/coreone)



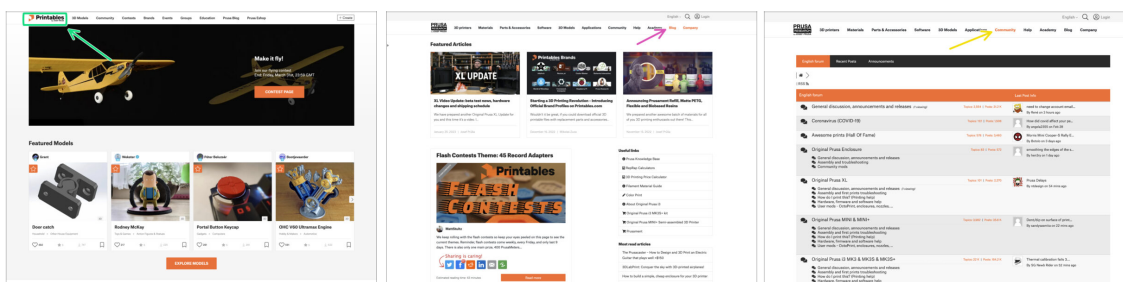
## KROK 12 Centrum Nápoředy







 Pokud narazíte na jakýkoliv problém, podívejte se nejprve do naší databáze znalostí na [help.prusa3d.com](https://help.prusa3d.com)

 Odpovědi na různé problémy přidáváme každý den!

## KROK 13 Přidejte se na Printables!



-  Nezapomeňte se přidat k největší Průša komunitě! Stahujte nejnovější modely jako STL, nebo G-cody odladěné pro vaši tiskárnu. Registrujte se na [Printables.com](https://printables.com)
-  Hledáte inspiraci pro nový projekt? Na našem blogu vychází článek každý týden.
-  Pokud potřebujete s čímkoliv pomoci, nejprve se podívejte se na naše fórum, komunita je zde velice aktivní a určitě vám poradí :-).
-  Všechny služby Prusa sdílí jeden uživatelský účet.

# Seznam změn v manuálu



## KROK 1 Historie verzí



- ◆ **Versions of the Prusa CORE One (assembled) manual:**
- ◆ 01/2024 - Úvodní verze 1.00









