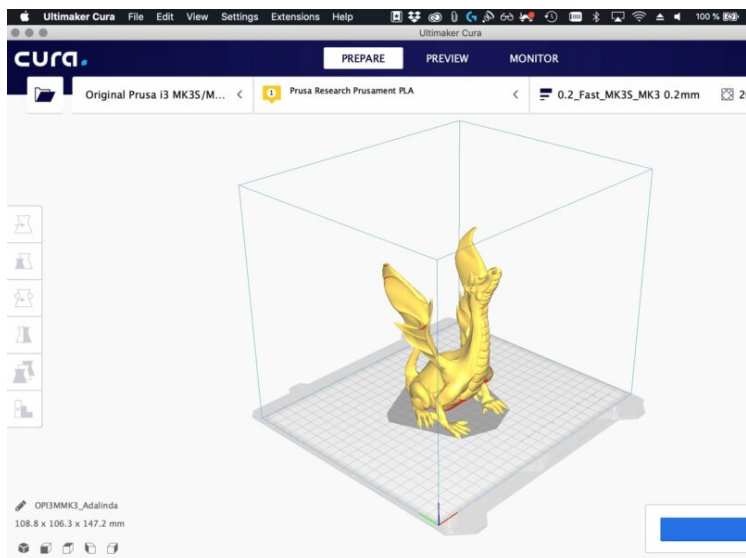


Obsah

Jak importovat profily do Cura 4.x (Windows & macOS)	3
Krok 1 - Získání profilů Cura	4
Krok 2 - Co je uvnitř balíčku?	5
Krok 3 - Import tiskáren Prusa (1. část)	6
Krok 4 - Import tiskáren Prusa (2. část)	7
Krok 5 - Import tiskáren Prusa (3. část)	8
Krok 6 - Import tiskáren Prusa (3. část)	9
Krok 7 - Import profilů tiskáren (výšky vrstev)	10
Krok 8 - Import materiálů	11
Krok 9 - Finální kontrola	12

Jak importovat profily do Cura 4.x (Windows & macOS)

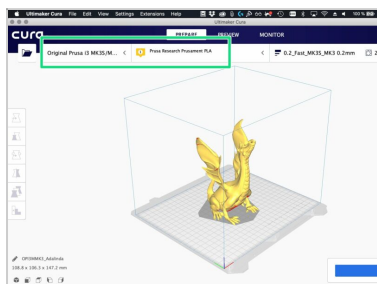


help.prusa3d.com/g17849

Naskenujte QR kód
pro nejnovější verzi
kapitoly.



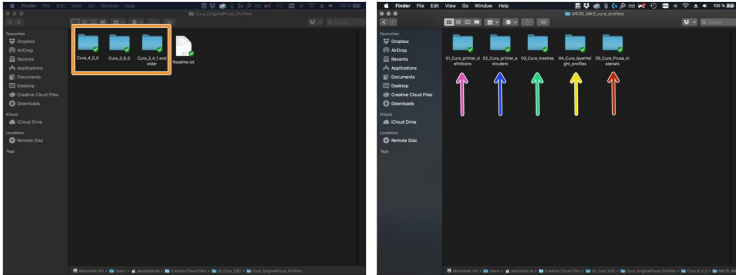
KROK 1 Získání profilů Cura



⚠ VAROVÁNÍ: Aktuální profily byly testovány na Cura 4.7.1 a nemusí fungovat jiných verzích.

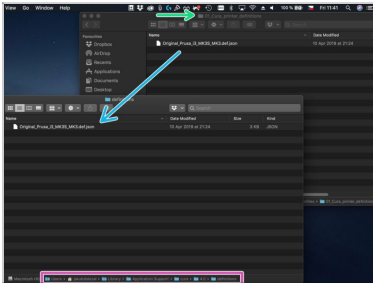
- 🟢 Následující průvodce vám pomůže importovat a aktivovat **vlastní profily vyladěné Josefem Prusou pro vaši tiskárnu Original Prusa.**
- 📘 Tento návod platí pro **Microsoft Windows i Apple macOS.** V nastavení jsou však malé rozdíly, věnujte pozornost pokynům ;)
- 🔑 **Důležité:** nejnovější profily zahrnují nastavení pro obecné materiály **PLA, ASA, ABS, PETG**, stejně jako pro **Prusament.**
- 🔑 Podporované tiskárny:
 - 🔑 Original Prusa i3 **MK3S** a MK3
 - 🔑 Original Prusa i3 **MK2.5S**, MK2.5 a MK2S
 - 🔑 Original Prusa **MINI**
- 🔑 Sem klikněte pro stažení balíčku Cura

KROK 2 Co je uvnitř balíčku?



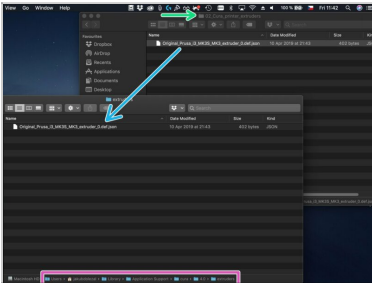
- 🟠 Balíček obsahuje několik podsložek, které je třeba do Cury importovat (nebo zkopírovat). Musíte použít správnou verzi nastavení!
- 🟡 Složka **01_Cura_printer_definitons** obsahuje profily tiskáren s rozměry, rychlostí a dalšími parametry.
- 🟢 Složka **02_Cura_printer_extruders** obsahuje další parametry pro tiskárnu, konkrétně pro vlastnosti extrudéru (novinka v Cura 3.5.1).
- 🟠 Složka **03_Cura_meshes** obsahuje platformy (vyhřívané podložky), které slouží pouze pro vizuální efekt, i když je dobré vědět, kde bude váš objekt na vyhřívané podložce vytištěn.
- 🟡 Složka **04_Cura_layerheight_profiles** zahrnuje nastavení pro různé výšky vrstev (tiskovou kvalitu).
- 🟠 Složka **05_Cura_Prusa_materials** obsahuje materiály, které by se měly importovat, protože výchozí hodnoty materiálu v Cura se liší od toho, co se doporučuje pro filamenty Prusa.
- 📄 **i** Soubor Readme.txt shrnuje změny v tomto balíčku.

KROK 3 Import tiskáren Prusa (1. část)



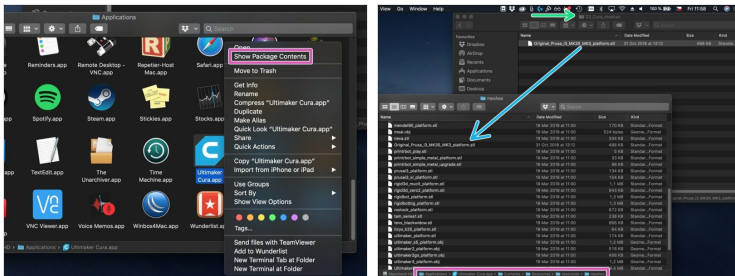
- Seznam tiskáren Cura ve výchozím nastavení neobsahuje modely Original Prusa i3. Napravme to ;)
Nejprve uložte svou práci a **zavřete program Cura**.
- Otevřete rozbalený balíček a přejděte do složky: **O1_Cura_printer_definitions**
- **Apple macOS:** v druhém okně přejděte do **/Users/YOURUSERNAME/Library/Application Support/cura/4.x/definitions**
- **MS Windows:** v druhém okně zamiřte do **C:\Program Files\Ultimaker Cura 4.x\Resources\extruders\definitions**
- ⓘ Na Macu otevřete Finder, stiskněte „Command + Shift + G“ a zadejte „~/Library“ (bez uvozovek)
- ⓘ Cesta se může mírně lišit, například pokud máte nainstalovanou jinou verzi Cura. A na macOS je složka "Knihovna" (Library) skrytá.
- Zkopírujte soubor(y) "...def.json" z balíčku do složky Cura.

KROK 4 Import tiskáren Prusa (2. část)



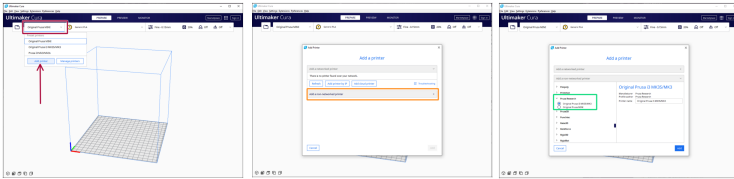
- 🟢 Otevřete rozbalený balíček a přejděte do složky:
02_Cura_printer_extruders
- 🟣 **Apple macOS:** v druhém okně přejděte do
/Users/YOURUSERNAME/Library/Application Support/cura/4.x/extruders
- ⬛ **MS Windows:** v druhém okně zamiřte do
C:\Program Files\Ultimaker Cura 4.x\Resources\extruders
- 📘 Cesta se může mírně lišit, například pokud máte nainstalovanou jinou verzi Cura. A na macOS je tato složka skrytá.
- 🟢 Zkopírujte soubor(y) "...def.json" z balíčku do složky Cura.

KROK 5 Import tiskáren Prusa (3. část)



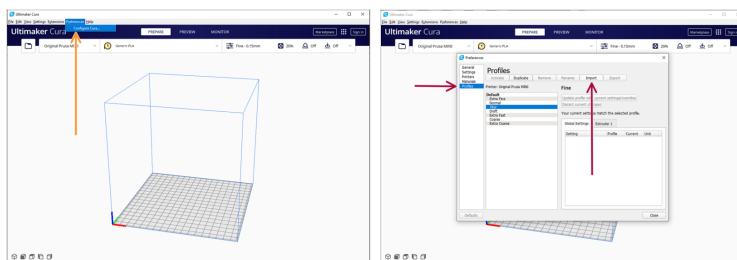
- V rozbaleném balíčku otevřete složku:
03_Cura_meshes
- **Apple macOS:** pravým tlačítkem klikněte na ikonu Cura, z kontextové nabídky vyberte "**Zobrazit obsah balíčku**" (Show package contents), pak otevřte složky v následujícím pořadí
Contents->Resources->resources->meshes
- **MS Windows:** v druhém okně zamířte do
C:\Program Files\Ultimaker Cura 4.x\resources\meshes
- **i** Cesta se může mírně lišit, například pokud máte nainstalovanou jinou verzi Cura.
- Zkopírujte soubor(y) "...platform.stl" z balíčku do složky Cura.

KROK 6 Import tiskáren Prusa (3. část)



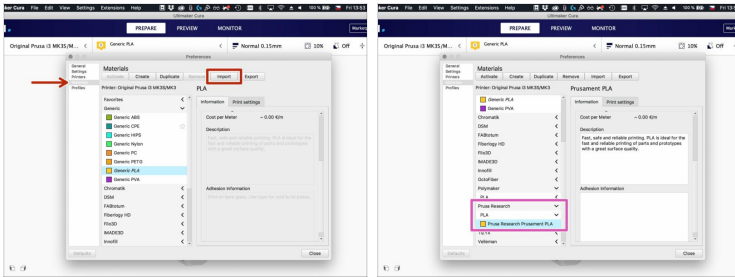
- i Od nynějška jsou kroky stejné pro MS Windows i Apple macOS.
- Nyní spusťte program **Cura**
- Budete vyzváni k výběru předvolby tiskárny. Pokud se tak nestane, přejděte do nabídky Předvolba tiskárny vlevo a vyberte možnost **Přidat tiskárnu**
- Vyberte možnost **Přidat tiskárnu, která není připojená k síti**
- Klikněte na **Prusa Research** a vyberte požadovaný model tiskárny.
- ! **Používejte pouze profily od Prusa Research, protože ty jsou vyvíjeny a testovány naší společností. Pokud v názvu tiskárny chybí název „Original“, pak je od jiného výrobce.**
- i Cura umožňuje přidávat jednu tiskárnu po druhé. Chcete-li přidat více tiskáren najednou, opakujte tento krok.

KROK 7 Import profilů tiskáren (výšky vrstev)



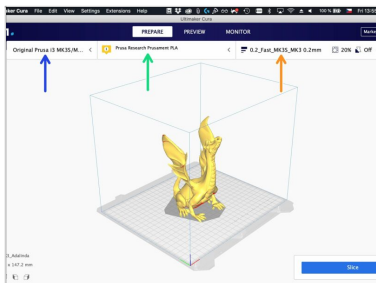
- Jděte do **Preferences -> Configure Cura**
 - Klikněte na **Profily a Importovat**.
 - Najděte profily na svém pevném disku (složka **04_Cura_layerheight_profiles**), vyberte jeden a otevřete jej. *Cura bohužel nepodporuje import více profilů najednou.*
 - Tento krok opakujte, dokud neimportujete všechny požadované profily.
- ⚠ **NEZAVÍREJTE** zatím okno, použijeme ho v následujícím kroku.

KROK 8 Import materiálů



- 🛡️ Klikněte na **Materiály** a **Import**.
- 🛡️ Najděte profily na svém pevném disku (ložka **05_Cura_Prusa_materials**), vyberte jeden a otevřete jej. *Cura bohužel nepodporuje import více profilů najednou.*
- 🛡️ Váš nový **materiál** se objeví v seznamu **pojmenovaném Prusa Research** (např. Prusament PLA). Můžete také kliknout na **Aktivovat** a vybrat jej nebo to provést později na hlavní obrazovce z rozbalovací nabídky jednoduchým výběrem profilu.
- 🛡️ Tento krok opakujte, dokud neimportujete všechny požadované materiály.

KROK 9 Finální kontrola



- Než budete slicovat a tisknout, proveďte závěrečnou kontrolu:
- Vaše tiskárna je zvolena (např. Original Prusa i3 MK3S).
- Je použit požadovaný materiál (např. Prusament PLA)
- Je použit správný vlastní profil (např. rychlost 0,2 pro MK3S).
- **To je vše! Užívejte si tiskárnu a šťastný tisk ;)**
- ⓘ O svých zkušenostech a výsledcích tisku můžete diskutovat na fóru Prusa Research.
