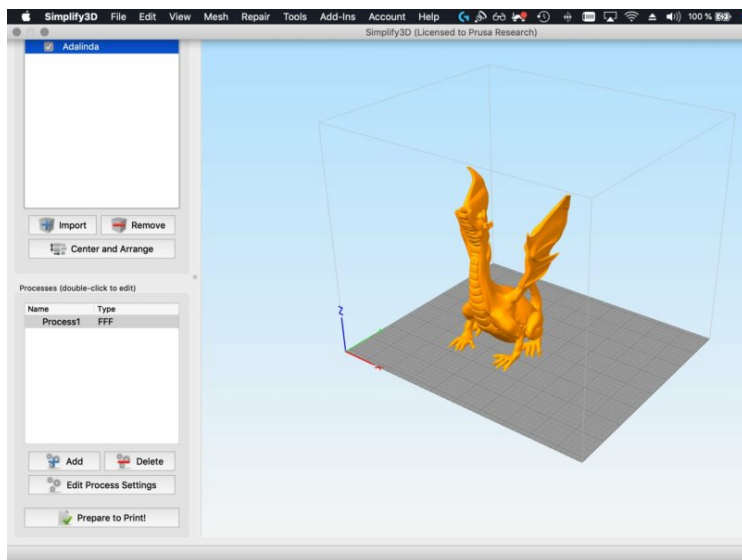


Obsah

Jak importovat profily do Simplify3D 4.x

(Windows & macOS)	3
Krok 1 - Získání profilů Simplify3D	4
Krok 2 - Co je uvnitř balíčku?	5
Krok 3 - Import profilů	5
Krok 4 - Použití nastavení	6

Jak importovat profily do Simplify3D 4.x (Windows & macOS)

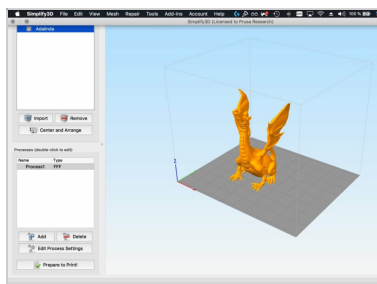


help.prusa3d.com/g18361

Naskenujte QR kód
pro nejnovější verzi
kapitoly.



KROK 1 Získání profilů Simplify3D macOS

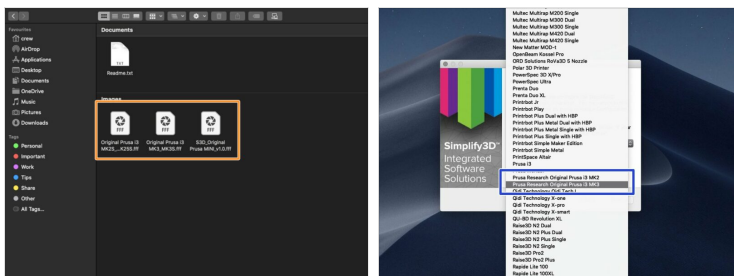


⚠ UPOZORNĚNÍ: Současné profily byly otestovány na **Simplify3D (S3D) 4.1.2** a my nemůžeme garantovat, že budou pracovat i na starších verzích.

- Následující průvodce vám pomůže importovat a aktivovat **vlastní profily vyladěné Josefem Průšou pro vaši tiskárnu Original Prusa**.
- Tato příručka platí pro **Microsoft Windows i Apple macOS**.
- **Důležité:** nejnovější profily zahrnují nastavení pro obecné materiály **PLA, ASA, ABS, PETG**, stejně jako pro **Prusament**.
- **Podporované tiskárny:**
 - Original Prusa i3 **MK3S** a MK3
 - Original Prusa i3 **MK2.5S**, MK2.5 a MK2S
 - Original Prusa **MINI**
- Sem klikněte pro stažení balíčku S3D

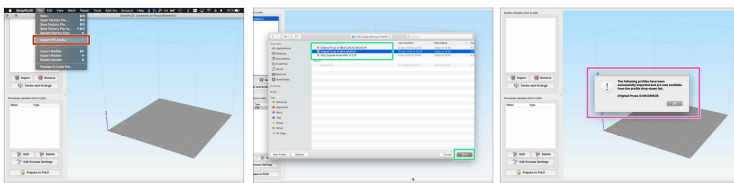
Jak importovat profily do Simplify3D 4.x (Windows & macOS)

KROK 2 Co je uvnitř balíčku?



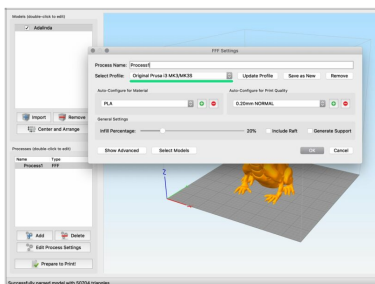
- Balíček pro S3D obsahuje tři konfigurační soubory, které se importují několika kliknutími :)
- Ujistěte se, že je program Simplify3D nainstalován a spuštěn. Tiskárny Prusa, které jsou v seznamu, nejsou oficiálně podporovány, v dalším kroku importujeme ty správné.

KROK 3 Import profilů



- V horním menu zvolte **File -> Import FFF profile**
- Přejděte do složky se staženými profily a vyberte ten podle vaší tiskárny.
- Počkejte, až S3D potvrdí, že import byl úspěšný.

KROK 4 Použití nastavení



🟢 Otevřete dialog **Procesy** a ve **"Vybrat profil:"** vyberte svou tiskárnu Original Prusa.

🟡 Jsme připraveni! **Nalícujte svůj model a vyzkoušejte jej ;)**
