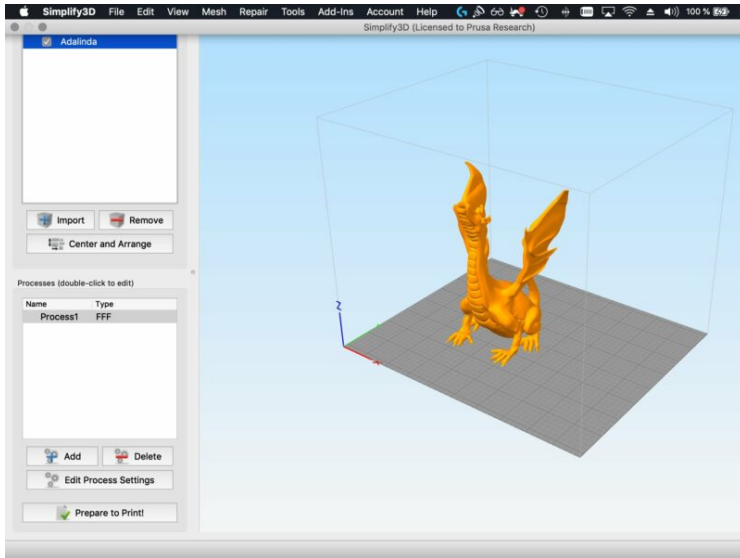


# Inhaltsverzeichnis

<b>Profile in Simplify3D 4.x importieren (Windows &amp; macOS)</b> .....	3
Schritt 1 - Holen der Simplify3D-Profile .....	4
Schritt 2 - Was ist im Archiv enthalten? .....	5
Schritt 3 - Importieren der Profile .....	5
Schritt 4 - Verwenden der Einstellungen .....	6



# Profile in Simplify3D 4.x importieren (Windows & macOS)

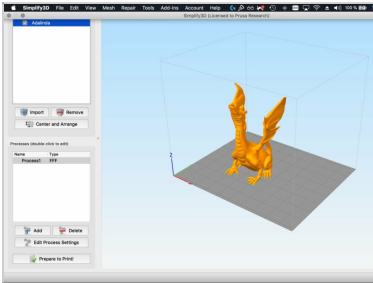


[help.prusa3d.com/g18364](https://help.prusa3d.com/g18364)

Scannen Sie den  
QR-Code, um die  
neueste Version  
dieses Kapitels  
anzuzeigen.



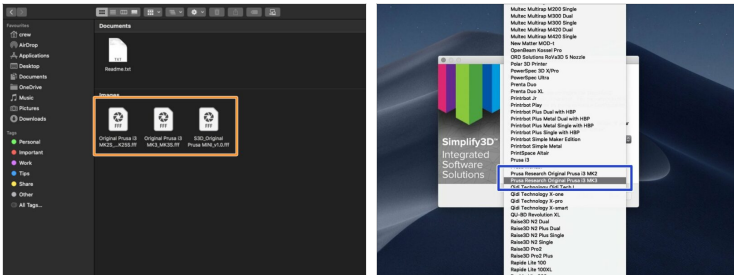
## SCHRITT 1 Holen der Simplify3D-Profile



**WARNUNG:** Aktuelle Profile wurden auf der **Simplify3D (S3D) 4.1.2** getestet und wir können nicht garantieren, dass diese auf den älteren Versionen funktionieren.

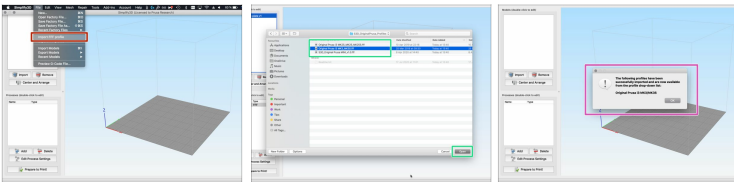
- Der folgende Leitfaden hilft Ihnen beim Import und bei der Aktivierung **von Josef Prusa angepassten Profilen für Ihren Original Prusa 3D-Drucker.**
- Dieser Leitfaden ist gültig **sowohl für Microsoft Windows als auch für Apple MacOS.**
- **Wichtig:** Die neuesten Profile enthalten Einstellungen für generische **PLA, ASA, ABS, PETG** sowie **Prusament.**
- **Unterstützte Drucker:**
  - Original Prusa i3 **MK3S** und MK3
  - Original Prusa i3 **MK2.5S**, MK2.5 und MK2S
  - Original Prusa **MINI**
- Klicken Sie hier, um das S3D-Paket herunterzuladen

## SCHRITT 2 Was ist im Archiv enthalten?



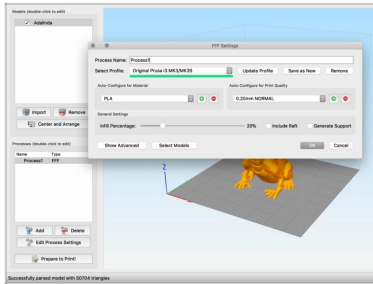
- Das Paket für S3D enthält drei Konfigurationsdateien, die mit wenigen Klicks importiert werden können :)
- Stellen Sie sicher, dass Simplify3D installiert ist und läuft. Die Prusa-Drucker, die in der Liste aufgeführt sind, werden nicht offiziell unterstützt, wir werden die richtigen im nächsten Schritt importieren.

## SCHRITT 3 Importieren der Profile



- Wählen Sie aus dem oberen Menü **File -> Import FFF profile**
- Gehen Sie zu dem Ordner mit den heruntergeladenen Profilen und wählen Sie das Ihrem Drucker entsprechende Profil aus.
- Warten Sie auf die Bestätigung durch S3D, dass der Import erfolgreich war.

## SCHRITT 4 Verwenden der Einstellungen



- Öffnen Sie den Dialog **Prozesse** und wählen Sie unter "**Profil auswählen:**" Ihren Original Prusa-Drucker aus.
- **Wir sind bereit! Slicen Sie Ihr Modell und probieren Sie es aus ;)**



---

---

---

---

---

---

---

---

---

---



---

---

---

---

---

---

---

---

---

---



---

---

---

---

---

---

---

---

---

---